



අ.පො.ස. (සා.පෙළ) පෙරහුරු පරීක්ෂණය - 2023

වයඹ පළාත් අධ්‍යාපන දෙපාර්තමේන්තුව

(80) තොරතුරු හා සන්නිවේදන තාක්ෂණය I
(80) Information and Communication Technology I

පැය එකයි / One hours
11 ශ්‍රේණිය / Grade 11

සැලකිය යුතුයි.

- * සියලුම ප්‍රශ්න වලට පිළිතුරු සපයන්න.
- * අංක 1 සිට 40 තෙක් ප්‍රශ්නවල දී ඇති i, ii, iii, iv පිළිතුරුවලින් නිවැරදි හෝ වඩාත් ගැලපෙන පිළිතුර තෝරා ඉරක් අඳින්න.

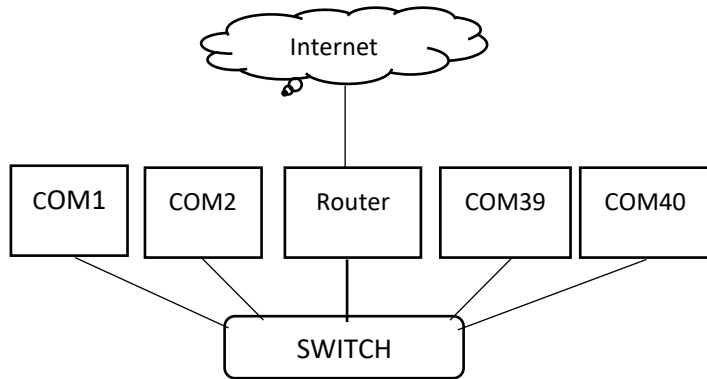
- අංකිත පරිගණකයක ක්‍රියාකාරිත්වය සම්බන්ධයෙන් පහත දක්වා ඇති වගන්තිවලින් වඩාත් නිවැරදි වගන්තිය කුමක් ද?
 - පරිසරයේ සිදුවන වෙනස්වීම් හඳුනාගනිමින් ක්‍රියාත්මක වෙයි.
 - සංඥා අවස්ථාවන් දෙකක් පමණක් හඳුනාගනිමින් ක්‍රියාත්මක වෙයි.
 - භෞතික සාධක හා සංඛ්‍යාංක සංඥා යන දෙකම හඳුනාගනිමින් ක්‍රියාත්මක වෙයි.
 - කිසියම් දත්තයක හෝ දත්ත රාශියක ප්‍රමාණාත්මක වෙනස්වීම මත රඳා පවතී.

- මෙහි පෙන්වා ඇති වර්තමානයේ දී සෞඛ්‍ය ක්ෂේත්‍රය තුළ නිතරම භාවිත කරන තොරතුරු සන්නිවේදන තාක්ෂණික මෙවලම කුමක්ද?
 - රුධිරයේ සීනි පරීක්ෂා කිරීමේ උපාංගය
 - රුධිර පීඩනය මනින උපකරණය
 - සංඛ්‍යාංක උණ කටුව
 - විද්‍යුත් නිකර්පර රේඛණ යන්ත්‍රය. (EEG)



- ඉගෙනුම් කළමනාකරණ පද්ධතියක් සම්බන්ධයෙන් පහත කුමන වගන්ති අසත්‍ය වේද?
 - පාසල හෝ ආයතනය හෝ සතු වෙබ් අඩවියේ ලියාපදිංචි විය යුතු වීම.
 - පාසල් තොරතුරු කළමනාකරණය හා යාවත්කාලීන කිරීමේ හැකියාව.
 - ඉගෙනුම් කළමනාකරණ පද්ධතියක් හා සම්බන්ධ වීමට අන්තර්ජාල පහසුකම් අත්‍යවශ්‍ය නොවීම.
 - ගුණාත්මක ඉගෙනුම් ඒකක පද්ධතියට එකතු කිරීමට හැකිවීම

- පහත රූප සටහනෙහි දැක්වෙන්නේ පාසලක පරිගණක 40කින් යුත් පරිගණක විද්‍යාගාරයක ඇති පරිගණක ජාලයකි. මෙම ජාලය මගින් සිසුන් අන්තර්ජාලයට ද සම්බන්ධ වන්නේ නම් මෙම ජාලය අයත්වන ජාල ආකෘතිය සහ ජාල පුරුපය පිළිවෙලින් දැක්වෙන පිළිතුර කුමක් ද?



- බස් ජාල ආකෘතිය (BUS), ස්ථානීය ප්‍රදේශ ජාල (LAN)
- තරු ජාල ආකෘතිය (STAR), ස්ථානීය ප්‍රදේශ ජාල (LAN)
- බස් ජාල ආකෘතිය (BUS), පුරවර ප්‍රදේශ ජාල(MAN)
- තරු ජාල ආකෘතිය (STAR), පුළුල් ප්‍රදේශ ජාල (WAN)

5. ආදාන (Input) සහ ප්‍රතිදාන (Output) දෙකම සිදුකරන උපාංග පමණක් දැක්වෙන්නේ පහත කුමන ලැයිස්තුවේ ද?
- (i) ස්පර්ශක තලය (Touch pad) , සංඛ්‍යාංක කැමරාව (Digital Camera), හෙඩ් සෙට් (Head set)
 - (ii) ස්පර්ශක තිරය (Touch Screen) , සංඛ්‍යාංක කැමරාව , හෙඩ් සෙට්
 - (iii) ස්පර්ශක තිරය , ස්පර්ශක තලය , සංඛ්‍යාංක කැමරාව
 - (iv) හෙඩ් සෙට් , ස්පර්ශක තලය , ස්පර්ශක තිරය

6. මධ්‍ය සැකසුම් ඒකකය නිතර භාවිත කරන දත්ත සහ උපදෙස් මූලිකව මතකයෙහි පරික්ෂාකර බලා එම මතකයෙහි නොමැතිනම් මතකයෙන් ලබාගනී. මෙහි හිස්තැන් සඳහා සුදුසු පද පිළිවෙලින් දැක්වෙන්නේ කුමන පිළිතුරෙහි ද?
- (i) රෙජිස්තර (Register) , ප්‍රධාන
 - (ii) රෙජිස්තර , වාරක
 - (iii) වාරක (Cache) , ප්‍රධාන
 - (iv) ප්‍රධාන , රෙජිස්තර

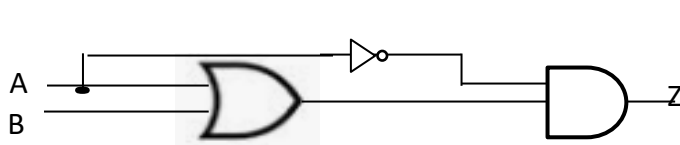
7. පහත ඒවායින් කුඩාම සංඛ්‍යාව කුමක් ද?
- (i) 10101_2
 - (ii) 26_8
 - (iii) 84
 - (iv) AF_{16}

8. ද්විමය 1111110_2 ට තුලය දශමය සංඛ්‍යාව කුමක් ද?
- (i) 63
 - (ii) 64
 - (iii) 126
 - (iv) 128

9. ඡඩ් දශමය $1BE_{16}$ ට තුලය අෂ්ටමය සංඛ්‍යාව කුමක් ද?
- (i) 567_8
 - (ii) 676_8
 - (iii) 766_8
 - (iv) 11114_8

10. ASCII කේත ක්‍රමයේ දී A අනුලක්ෂණය 1000001_2 ලෙස නිරූපණය වේ නම් 100011110011111_2 මගින් කුමක් නිරූපනය කරනු ලබන්නේ ද?
- (i) DO
 - (ii) GO
 - (iii) NO
 - (iv) SO

11. දී ඇති තර්කන පරිපථයට අදාළ සත්‍යතා වගුවේ හිස්තැන් සඳහා සුදුසු ප්‍රතිදාන වන්නේ,



A	B	Z
0	0	...
0	1	...
1	0	...
1	1	...

- (i) 0 0 0 0
- (ii) 0 1 0 0
- (iii) 0 1 1 1
- (iv) 0 1 0 1

12. පහත දක්වා ඇති තර්කන ද්වාරය සලකන්න.
A = 1 විටදී Q හි ප්‍රතිදානය නියත වශයෙන්ම කුමක් වේද?



- (i) 0
- (ii) 1
- (iii) \bar{B}
- (iv) 1 හෝ 0

13. පරිගණක පද්ධතියක් දෘඩාංග, මෘදුකාංග හා ස්ථිරාංග යන කොටස්වලින් සමන්විත වේ. මෙහි සඳහන් ස්ථිරාංග යනු ?
- (i) සසම්භාවී ප්‍රවේශ මතකයේ (RAM) ස්ථාපිත පරිගණකයේ මූලික ක්‍රියාත්මක වීමට අදාළ උපදෙස් වේ.

- (ii) පයන මාත්‍ර මතකයේ (ROM) ස්ථාවර පරිගණකයේ මූලික ක්‍රියාත්මක වීමට අදාල උපදෙස් වේ.
- (iii) සම්භම්භාවී ප්‍රවේශ මතකයේ (RAM) ස්ථාවර පරිගණකයේ ක්‍රියාවිරහිත වීමට අදාල උපදෙස් වේ.
- (iv) පයන මාත්‍ර මතකයේ (ROM) ස්ථාවර පරිගණකයේ ක්‍රියා විරහිත වීමට අදාල උපදෙස් වේ .

14. මෙහෙයුම් පද්ධතිය සම්බන්ධයෙන් සත්‍ය වන්නේ පහත සඳහන් කවර ප්‍රකාශ ද ?
- a. මෙහෙයුම් පද්ධතියක් මගින් දෘඩාංග පාලනය කිරීමේ දී මතක කළමනාකරණය සිදු කෙරේ.
 - b. මෙහෙයුම් පද්ධතියක ප්‍රධාන කාර්යය වන්නේ පරිගණක පද්ධතියක දෘඩාංග පාලනය කිරීම හා මිත්‍රශීලී අතුරු මුහුණතක් ලබාදීමයි.
 - c. මෙහෙයුම් පද්ධතියක් මගින් පරිගණක ජාල කළමනාකරණය හා ආරක්ෂණ කළමනාකරණය සිදු නොකෙරේ.
- (i) a පමණි (ii) a හා b පමණි
 (ii) b හා c පමණි (iv) a , b හා c සියල්ලම

15. වදන් සැකසීමේ දී තෝරාගත් ජේදයක් පිටුවේ මැදට එකෙල්ල (Center Align) කිරීමට යොදා ගන්නා කෙටිමං යතුරු සංයෝජනය කුමක් ද?
- (i) Ctrl + C (ii) Ctrl + E (iii) Ctrl + H (iv) Ctrl + N

16. වදන් සැකසීමේ ලේඛනයක මුද්‍රණය කරනු නොලබන අනුලක්ෂණ සහවා තැබීමට හෝ ප්‍රදර්ශනය කිරීමට හෝ භාවිතා කරනු ලබන්නේ පහත සඳහන් කුමන මෙවලම ද?



17. වදන් සැකසුම් මෘදුකාංගයක් සම්බන්ධව පහත ප්‍රකාශවලින් කවරක් නිවැරදි වේ ද?
- A. තැපැල් මුසුව භාවිතයෙන් ප්‍රධාන ලේඛනයක් යොදා ගනිමින් ලිපි නිර්මාණය කරගත හැක.
 - B. ලේඛනයක වචනයක් තෝරා ගැනීමට මූසිකය එක විට තෙවරක් වචනය මත ක්ලික් කළ යුතුය.
 - C. Kingsoft Office යනු ජංගම දුරකථනවල වදන් සැකසීම සඳහා යොදා ගන්නා මෘදුකාංගයකි.
- (i) A සහ B පමණි (iii) A සහ C පමණි
 (ii) B සහ C පමණි (iv) A, B සහ C සියල්ලම

• ප්‍රශ්න අංක 18 සහ 19 ට පිළිතුරු සැපයීම සඳහා පහත පැතුරුම්පත සලකා බලන්න.

	A	B	C	D
1	7	4	6	
2	5	3	7	
3	6	9	4	
4	2	8	5	

18. D1 කෝෂයට =SUM(A\$1:C1) සූත්‍රය ඇතුළත් ක ඇති අතර එය D2 කෝෂයට පිටපත් කළේ නම් එහි දර්ශනය වන අගය කුමක් ද?
- (i) 13 (ii) 15 (iii) 25 (iv) 32

19. **D3** කෝෂයට $=A2+B4*B2-(C3^A4/B1)$ සූත්‍රය ඇතුළත් කළ විට කුමක් දිස්වේ ද?

- (i) 07 (ii) 16 (iii) 25 (iv) 32

20. පහත සඳහන් මෘදුකාංග අතරින් ඉ-සමර්පණ මෘදුකාංග පමණක් ඇතුළත් පිළිතුර නොවන්නේ,

- (i) Apple Keynote, Corel Presentation, LibreOffice Impress
 (ii) Apple Keynote, Corel Presentation, Microsoft PowerPoint
 (iii) Corel Presentation, Microsoft PowerPoint, LibreOffice Writer
 (iv) Apple Keynote, Microsoft PowerPoint, Open Office.Org Impress

21. ඉ-සමර්පණ සම්බන්ධව පහත සඳහන් ප්‍රකාශ අතරින් නිවැරදි ප්‍රකාශය / ප්‍රකාශ වන්නේ ද?

- A. ඉ-සමර්පන තුළට මෘදුකාංගය විසින්ම සකසා ඇති විවිධ නිම රූ (Clip Art) ඇතුළත් කළ හැක.
 B. කඩුවකට ඇතුළත් කර ඇති පාඨ, හැඩතල, චිත්‍රක ආදී වස්තූන් සඳහා කඩා සංක්‍රමණ විලාස (Slide Transitions) ඇතුළත් කළ හැක.
 C. ඉ-සමර්පණ තුළට පරිගණකය තුළින් හෝ බාහිරෙන් ඇතුළත් කරන පින්තූර සඳහා සජීවීකරණ (Animation) ඇතුළත් කළ හැක.

- (i) A පමණි (ii) B පමණි (iii) A හා C පමණි (iv) B හා C පමණි

- ප්‍රශ්න අංක 23 සිට 25 තෙක් පිළිතුරු සැපයීමට පහත අඩු වශයෙන් පෙන්වා ඇති දත්ත සමුදාය වගු සලකන්න. මෙම වගු ක්‍රීඩා සමාජයක දත්ත ආවයනය කර තැබීම සඳහා භාවිත කරයි.

Member

Member_ID	Member_Name	Registered_Date
M001	Ann	15/01/2023
M002	Sam	28/01/2023
M003	Tom	02/02/2023
M004	Raj	18/06/2023
M005	Ravi	11/07/2023

Games

Games_ID	Games_Name
G001	Carom
G002	Badminton
G003	Table Tennis
G004	Chess

Member_Games

Member_ID	Games_ID	Play_Date	Play_Hours
M001	G002	07/10/2023	2
M002	G001	12/10/2023	1
M001	G003	16/10/2023	1
M003	G003	18/10/2023	3
M004	G004	23/10/2023	2

22. **Member_Games** වගුවේ ප්‍රාථමික යතුර කුමක් ද?

- (i) Member_ID (iii) Member_ID + Game_ID
 (ii) Game_ID (iv) Member_ID + Game_ID + Play_Date

23. **Member_Games** වගුවේ රෙකෝඩ් (Record) ගණන කීය ද?

- (i) 2 (ii) 3 (iii) 4 (iv) 5

24. 25/10/2023 Thomas නම් අයෙකු ක්‍රීඩා සමාජයේ නව සාමාජිකත්වය(Member_ID:M006) ලබා ගත් අතර එදිනම Badminton ක්‍රීඩා කරන ලදී. ඉහත වෙනස්කම් සිදු කිරීමට අවශ්‍ය වගුව/වගුව වන්නේ කුමක් ද?

- (i) **Member** පමණි
- (ii) **Member_Games** පමණි
- (iii) **Member** සහ **Member_Games**
- (iv) **Member, Games** සහ **Member_Games**

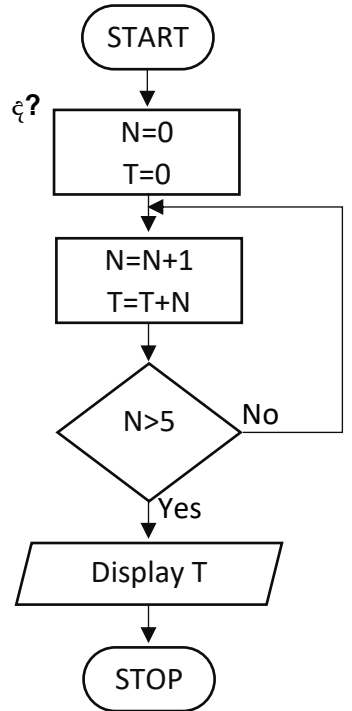
• 26 සහ 27 ප්‍රශ්නවලට පිළිතුරු සැපයීම සඳහා දී ඇති ගැලීම් සටහන සලකන්න.

25. මෙම ගැලීම් සටහන ක්‍රියාත්මක කළ විට ලැබෙන ප්‍රතිඵලය කුමක් ද?

- (i) 15
- (ii) 21
- (iii) 28
- (iv) 5

26. මෙම ගැලීම් සටහනේ දක්නට ලැබෙන පාලන ව්‍යුහ මොනවා ද?

- (i) අනුක්‍රමය පමණි
- (ii) අනුක්‍රමය හා වරණය
- (iii) අනුක්‍රමය හා පුනර්කරණය
- (iv) අනුක්‍රමය, වරණය හා පුනර්කරණය



• 28 සහ 29 ප්‍රශ්නවලට පිළිතුරු සැපයීම සඳහා දී ඇති ඒකමාන අරාම සලකන්න.

Marks	59	81	77	46	62	72	60	52	75	65
-------	----	----	----	----	----	----	----	----	----	----

27. ඉහත දැක්වෙන්නේ ශිෂ්‍යයකු වාර විභාගයක් සඳහා ලබාගත් ලකුණු ඇතුළත් කර ඇති අරාමකි. පැස්කල් ක්‍රමලේඛන භාෂාව මගින් ඉහත අරාම නිර්මාණය සඳහා නිවැරදි අර්ථ දැක්වීම වන්නේ,

- (i) var Marks : array [0..9] of number;
- (ii) var Marks : array [0 to 9] of integer;
- (iii) var Marks : array [1..10] of string;
- (iv) var Marks : array [0..9] of integer;

28. ඉහත අරාමේ අවම ලකුණ අඩංගු වන අවයවය වන්නේ,

- (i) Marks[0]
- (ii) Marks[1]
- (iii) Marks[3]
- (iv) Marks[4]

29. පහත ව්‍යාජ කේතය ක්‍රියාත්මක කළ විට ලැබෙන ප්‍රතිඵලය කුමක් වේ ද?

- (i) 4
- (ii) 3
- (iii) 2
- (iv) 1

```

Begin
  X=1
  Y=1
  Z=1
  While (Y=Z)
    Z=X+Y
    Y=2
  End while
  Display Z
End.
  
```

30. පහත දැක්වෙන ව්‍යාජ කේතය කොපමණ වාර ගණනක් ක්‍රියාත්මක වේ ද?

- (i) 2
- (ii) 4
- (iii) 5
- (iv) 6

```

Begin
    num=0
    Repeat
        num=num+2
    Until num>10
End.
```

31. පැස්කල් ක්‍රමලේඛන භාෂාවේ හඳුන්වන සඳහා අනුගමනය කළ යුතු නීති රීති සම්බන්ධයෙන් පහත කුමන ප්‍රකාශය/ ප්‍රකාශ නිවැරදි වන්නේ ද?

- a. ඉංග්‍රීසි හෝඩියේ අක්ෂරයකින් ආරම්භ කළ යුතු ය.
- b. වචන අතර පරතරයක් (Space) පැවතිය හැක.
- c. හඳුන්වනයක් තුළ * % # ? වැනි අනුලක්ෂණ පැවතිය හැක.
- d. පැස්කල් භාෂාවේ දී හඳුන්වන සඳහා අක්ෂර හේදය බල නොපායි.

- (i) a හා b පමණි.
- (ii) a හා d පමණි.
- (iii) a හා c පමණි.
- (iv) a, b, c, d සියල්ලම

32. P සහ Q ලෙස ලේඛල් කරන ලද හිස්තැන් සහිත පහත සඳහන් වගන්තිය සලකා බලන්න. HTML ලේඛන හුවමාරුව සඳහා(P).....නියමාවලිය ද අන්තර්ජාලයේ දී IP ලිපින හුවමාරුව සඳහා(Q)..... නියමාවලිය ද ක්‍රියාත්මක වේ.

ඉහත (P) සහ (Q) හිස්තැන් පිළිවෙලින් පිරවීම සඳහා පහත සඳහන් කුමක් යෝග්‍ය වේ ද?

- (i) HTTP , FTP
- (ii) HTTP , ICMP
- (iii) FTP , ICMP
- (iv) HTTP , TCP/IP

33. වෙබ් අඩවියක් තුළ පවතින විවිධ සම්පත් අන්‍යෝන්‍යව හඳුනාගනු ලබන සහ අන්තර්ජාලයේ ඇති සෑම පරිගණකයක් ම අන්‍යෝන්‍යව හඳුනාගනු ලබන හැඳුනුම් පිළිවෙලින් මොනවා ද?

- (i) වසම්නාමය (Domain Name) සහ IP ලිපිනය
- (ii) IP ලිපිනය සහ වසම්නාමය
- (iii) ඒකාකාර සම්පත් නිශ්චායකය(URL) සහ වසම් නාමය
- (iv) ඒකාකාර සම්පත් නිශ්චායකය සහ IP ලිපිනය

34. අන්තර්ජාලයේ සේවාවලාභී සහ සේවාදායක ආකෘතිය සම්බන්ධයෙන් පහත සඳහන් කුමන වගන්ති නිවැරදි වන්නේ ද?

- A - සේවාදායක පරිගණක සේවායෝජිත පරිගණක ලෙස ද හඳුන්වයි.
- B - සේවාදායක පරිගණක මගින් සේවාවලාභී (Client) පරිගණක වෙත අවශ්‍ය සම්පත් බෙදා දෙනු ලබයි.
- C - සේවාදායක පරිගණකවල ඇති තොරතුරු සේවාවලාභී පරිගණක වෙත ලබා ගැනීම 'බාගත කිරීම' (download) ලෙස හඳුන්වයි.
- D - සේවාදායක පරිගණකවල ඇති තොරතුරු සේවාවලාභී පරිගණක වෙත ලබා දීම 'උඩුගත කිරීම' (Upload) ලෙස හඳුන්වයි.

- (i) A සහ B පමණි.
- (ii) A සහ C පමණි.
- (iii) A,B සහ C පමණි.
- (iv) A,B,C සහ D යන සියල්ල ම.

35. පහත දැක්වෙන HTML වගන්ති අතරින් ජේළි තුනක් එකතු කර කෝෂයක් සෑදීම සඳහා නිවැරදි වගන්තිය කුමක් ද?
- (i) `<TH COLSPAN= '3'> ICT </TH>` (iii) `<TR ROWSPAN = '3'> ICT </TR>`
(ii) `<TD ROWSPAN = '3'> ICT </TD>` (iv) `<TD COLSPAN= '3' > ICT </TD>`
36. HTML පිටුවකට අධිසන්ධාරයක් (Hyperlink) ඇතුළත් කරන නිවැරදි වගන්තිය කුමක් ද?
- (i) ` Ministry of Education `
(ii) ` Ministry of Education `
(iii) ` Ministry of Education `
(iv) ` Ministry of Education `
37. HTML උසුලනයක මූලිකාංගය (element), ගුණාංගය(attribute) සහ අගය(value) ලෙස කොටස් තුනක් ඇත. පහත දැක්වෙන වගන්තිය තුළ ඇති එම කොටස් පිළිවෙලින් මොනවා ද?
- ` E-Learning `
- (i) Font ,Size , color
(ii) Size, face,color
(iii) 5 , verdana , Olive
(iv) Font , face , Olive
38. අංකිත ග්‍රාපිකයක විභේදනය අඩුකළ විට කුමක් සිදුවේ ද?
- (i) ග්‍රාපිකයේ ගුණාත්මක බව වැඩිවන අතර එම ගොනුවේ ප්‍රමාණය වැඩිවේ
(ii) ග්‍රාපිකයේ ගුණාත්මක බව වැඩිවන අතර එම ගොනුවේ ප්‍රමාණය අඩු වේ.
(iii) ග්‍රාපිකයේ ගුණාත්මක බව අඩුවන අතර එම ගොනුවේ ධාරිතාවය අඩු වේ.
(iv) ග්‍රාපිකයේ ගුණාත්මක බව අඩුවන අතර එම ගොනුවේ ධාරිතාවය වැඩිවේ.
39. විභේදනය 2400 x 3000 ක් වූ රාස්ටර් ග්‍රාපිකයක බිටු 24ක් භාවිත වේ. මෙහි පික්සල් ප්‍රමාණය කොපමණ ද?
- (i) 24 (ii) 2²⁴ (iii) 2400 (iv) 2400 x 3000
40. පරිශීලකයා අන්තර්ජාලය හා සම්බන්ධ වන විට ඔහු නොමග යවමින් වෙනත් වෙබ් පිටු වෙත එම සම්බන්ධතාවය යොමු කරන හානිකර මෘදුකාංගය කුමක් ද?
- (i) ඔත්තුකරුවා(Spyware) (iii) කොල්ලකරුවා (Hijacker)
(ii) බොට්ස් (Bots) (iv) ඊෂින් (Phishing)



අ.පො.ස. (සා.පෙළ) පෙරහුරු පරීක්ෂණය - 2023

(80) තොරතුරු හා සන්නිවේදන තාක්ෂණය II
(80) Information and Communication Technology II

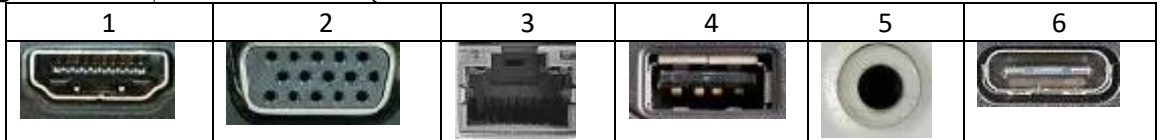
පැය දෙකයි / Two hours
11 ශ්‍රේණිය / Grade 11

සැලකිය යුතුයි

- පළමු ප්‍රශ්නය ඇතුළුව ප්‍රශ්න 5 ට පිළිතුරු සපයන්න.
- පිළිතුරු පත්‍රයෙහි ප්‍රශ්න අංකය හා අනු අංකය පැහැදිලිව දක්වන්න.

(1)

i) උකුල් පරිගණකයක දැකිය හැකි කෙවෙතිවල රූප සටහන් සහ පරිශීලකයාට ඉටුකරගතයුතු ක්‍රියාකාරකම් කිහිපයක්ද පහත දැක්වේ. එම ක්‍රියාකාරකම් ඉටුකර ගැනීමට යොදාගත හැකි කෙවෙතියේ අංකය ක්‍රියාකාරකම් අක්ෂරය සමග ලියා දක්වන්න.



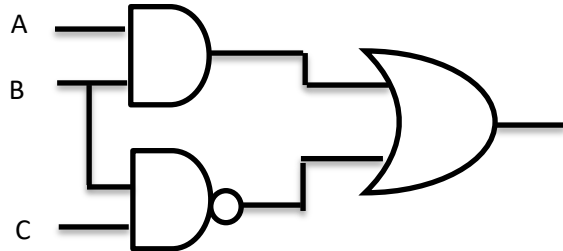
- ගබ්ද සහිත වීඩියෝ දර්ශනයක් ප්‍රතිදානය කිරීමට
- සුහුරු ජංගම දුරකථනයක ඇති ජායා රූපයක් පරිගණකයට ඇතුලත් කිරීම
- ගබඩා කිරීම සඳහා ශ්‍රව්‍ය පටයක් මයික්‍රොෆෝනයකින් ලබා ගැනීම.
- අන්තර්ජාලයට සම්බන්ධ වීම සඳහා මාර්ගකය (Router) සම්බන්ධ කිරීම.

ii) පහත ප්‍රකාශවල හිස්තැනට ගැලපෙන පදය වරහන් තුළින් තෝරා ලියන්න

- චිත්‍රක පරිශීලක අතුරු මුහුණත භාවිතය ආරම්භ කරන ලද්දේ දීය. (3වන පරම්පරාවේ / 4වන පරම්පරාවේ)
- පරිශීලකයින් බොහෝ දෙනෙක් පර්යන්ත ගණනාවක් ඔස්සේ එකම පරිගණකයකට සම්බන්ධ වීමේ දී භාවිත කරයි. (මධ්‍ය පරිගණක / මහා පරිගණක)
- යනු මිශ්‍ර පරිගණකයක් සඳහා උදාහරණයකි. (ATM යන්ත්‍රය / ECG යන්ත්‍රය)
- තුන්වන පරම්පරාවේ පරිගණක සඳහා භාවිත කරන ලද ප්‍රධාන දෘඩාංග තාක්ෂණය වේ. (ට්‍රාන්සිස්ටර් / අනුකලිත පරිපථ)

iii) a) අෂ්ටමය 63 ට තුල්‍ය දශමක සංඛ්‍යාවට පරිවර්තනය කරන්න.
b) C අක්ෂරයෙහි දශමක අගය 67 වේ නම්, එය පරිගණකයෙහි නිරූපනය වන ASCII අගය කුමක්ද?

iv) පහතින් දී ඇති පරිපථය සලකන්න.



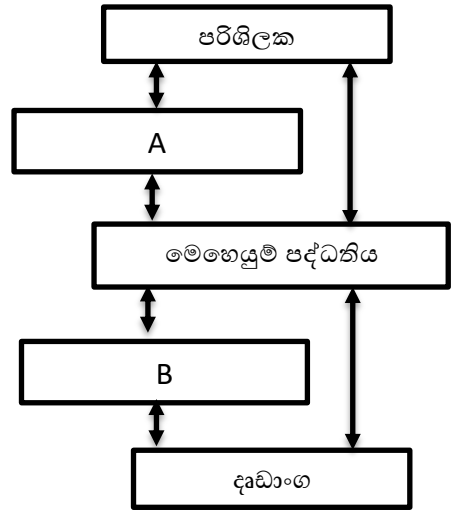
- පරිපථයට අදාල බුලියානු ප්‍රකාශනය ලියා දක්වන්න.
- $A = 0$ හා $B = 1$ විට මෙම පරිපථයේ ප්‍රතිදානය වන F හි අගය ලියන්න.

v) පහත වගන්ති සත්‍ය හෝ අසත්‍ය වන්නේ දැයි ලියා දක්වන්න.

- අන්තර්ජාලය සේවා දායක සහ සේවා ලාභී ආකෘතියකින් නිර්මාණය වී ඇත.
- වසම් නාම සේවා දායකයෙහි (DNS) URL සහ ඊට අදාල IP ලිපිනයන් පවතී.
- IP ලිපින හුවමාරුව පාලනය කිරීමට HTTP නියමාවලිය භාවිත කරයි.
- www.e_thaksalawa.moe.gov.lk හි ඉහළ මට්ටමේ වසම් නාමය gov.lk වේ.

vi) පරිශීලකයා සහ පරිගණක දෘඩාංග අතර සම්බන්ධතාව ඇති කරනු ලබන මෘදුකාංගය මෙහෙයුම් පද්ධතිය වේ. එසේ නම් සමස්ථ පරිගණක පද්ධතියම ඇසිරවීම මෙහෙයුම් පද්ධතිය මගින් සිදුකරන ආකාරය පහත දී ඇති රූප සටහනින් පෙන්වයි.

- a) A හා B නම් කරන්න.
- b) A හා B සඳහා උදාහරණය බැගින් දක්වන්න.



vii) පද්ධති සංවර්ධන ජීවන චක්‍රය(SDLC) හා සම්බන්ධ පහත වගුව සලකා බලා A නිරුවේ අංකයට ගැලපෙන B නිරුවේ අක්ෂරය ලියා දක්වන්න.

A		B	
1	පද්ධති පරීක්ෂාව	P	පෙර පියවරයන්හි දැනුම ලබාගනිමින් පද්ධතිය සංවර්ධනය වන තුරු වැඩි දියුණු කිරීම
2	ප්‍රතිග්‍රහණ පරීක්ෂාව	Q	එක් පියවරක කාර්යයන් සම්පූර්ණයෙන් ම අවසන් කර අනෙක් පියවර ආරම්භ කරමින් පද්ධතිය සංවර්ධනය කරයි.
3	දිය ඇලි ආකෘතිය	R	සම්පූර්ණ පද්ධතියට ම ආදාන ලබා දෙමින් අපේක්ෂිත ප්‍රතිදානය ලැබේ දැයි බැලීම.
4	පුනර්කරණ වෘද්ධි ආකෘතිය	S	පද්ධතිය පරිශීලකයින්ට භාවිත කිරීමට ඉඩ ලබා දෙමින් අදහස් ලබා ගැනීම.

viii) වදන් සැකසුම් මෘදුකාංගයක් මගින් ඉටුකර ගතහැකි කාර්යයන් කිහිපයක් සහ එම කාර්යයන් ඉටුකර ගැනීමට භාවිත කළ හැකි මෙවලම් කිහිපයක් පහත දැක්වේ. කාර්යය අංකය සමග මෙවලම් අක්ෂරය ගලපා ලියා දක්වන්න.

A	B	C	D	E	F

- 1 ජේදයක පළමු අකුර ජේලි තුනකට විශාලනය කිරීම
- 2 ජේලි අතර පරතරය වැඩි කිරීම
- 3 වචනයක අක්ෂර වින්‍යාසය සහ ව්‍යාකරණ දෝෂ නිවැරදි කිරීම
- 4 අකුරක ප්‍රමාණය වැඩි කිරීම

ix) 1 සිට 5 දක්වා සංඛ්‍යාවල වර්ගය සෙවීම සඳහා ගොඩනගන ලද පැස්කල් ක්‍රමලේඛයක් පහත දැක්වේ. එහි ප්‍රතිදානය ලියා දක්වන්න.

```

Program square_no;
Var n , Square : integer;
Begin
    n := 1;
    While n <= 5 do
    Begin
        Square := n * n ;
        Writeln ( ' n * n = ' , square ) ;
        n := n + 1 ;
    end;
end.

```

end.

x) නිමල් වලාකුළු පරිගණන සේවාව පාදක කරගත් මාර්ගගත ධාවකයක් (online drive) වන Google drive හි තම ගොනු කිහිපයක් සහ පින්තූර තැන්පත් කරයි. වලාකුළු පරිගණනය පාදක කරගත් මෙම ක්‍රමයෙන් ඔහුට ලැබෙන එක් වාසියක් සහ එක් අවාසියක් දක්වන්න.

(2) පහත දැක්වෙන්නේ 2022 හා 2023 වර්ෂවල එක් එක් මාසයේ දී ශ්‍රී ලංකාවට පැමිණි විදේශ සංචාරකයින්ගේ ප්‍රමාණය දැක්වෙන පැතුරුම්පත් වගුවකි.

	A	B	C	D	E
1	Monthly Tourist Arrivals Reports 2022/2023				
2	Month	2022	2023	Difference compared to previous year	Percentage of difference
3	January	82,327	102,545	20,218	24.56%
4	February	96,507	107,639	11,132	11.53%
5	March	106,500	125,495	18,995	17.84%
6	April	62,980	105,498	45,518	67.51%
7	May	30,207	83,309	53,102	175.79%
8	June	32,856	100,388	67,532	205.54%
9	July	47,293	143,039	95,746	202.45%
10	August	37,760	136,405	98,645	261.24%
11	September	29,802	111,938	82,136	275.61%
12	October	42,026	-	-	-
13	November	59,759	-	-	-
14	December	91,961	-	-	-
15	Lowest Arrivals				
16	Highest Arrivals				

මූලාශ්‍රය : <https://www.sltta.gov.lk/en/monthly-tourist-arrivals-reports-2023>

- (i) 2022 වර්ෂයට සාපේක්ෂව 2023 වර්ෂයේ අදාළ මාසයෙහි සංචාරකයින්ගේ පැමිණීමෙහි වෙනස (Difference compared to previous year) D තීරුවෙහි දැක්වේ. එය ගණනය කරනු ලබන්නේ අදාළ මාසයෙහි 2023 හි අගයෙන් 2022 හි අගය අඩු කිරීමෙනි.
ජනවාරි මාසයට අදාළව එම වෙනස සෙවීම සඳහා D3 කෝෂයෙහි ඇතුළත් කළ යුතු සූත්‍රය ලියා දක්වන්න.
- (ii) අනෙකුත් මාසවල අදාළ වෙනස දැක්වීම සඳහා D3 කෝෂයට ඇතුළත් කරන ලද සූත්‍රය, D4:D14 කෝෂ පරාසයට පිටපත් කළේ යැයි සිතන්න. එවිට සැප්තැම්බර් මාසයට අදාළ වෙනස දැක්වීමට D11 කෝෂයේ ඇතුළත් සූත්‍රය ලියා දක්වන්න.
- (iii) 2022 වර්ෂයේ අඩුම සංචාරකයින්ගේ පැමිණීමේ සංඛ්‍යාව ලබා ගැනීමට B15 කෝෂයේ ලිවිය යුතු ශ්‍රිතය කුමක් ද?
- (iv) 2022 වර්ෂයේ වැඩිම සංචාරකයින්ගේ පැමිණීමේ සංඛ්‍යාව ලබා ගැනීමට B16 කෝෂයේ ලිවිය යුතු ශ්‍රිතය කුමක් ද?
- (v) 2022 වර්ෂයට සාපේක්ෂව 2023 වර්ෂයේ අදාළ මාසයෙහි සංචාරකයින්ගේ පැමිණීමෙහි වෙනසෙහි ප්‍රතිශතය (Percentage of difference) E තීරුවෙහි දැක්වේ. ජනවාරි මාසයට අදාළව එම වෙනසෙහි ප්‍රතිශතය සෙවීම සඳහා E3 කෝෂයෙහි ඇතුළත් කළ යුතු සූත්‍රය ලියා දක්වන්න. (වෙනසෙහි ප්‍රතිශතය=වෙනස/2022 හි අගය * 100)
- (vi) 2022 හා 2023 වර්ෂවල එක් එක් මාසවල සංචාරකයින්ගේ පැමිණීම නිරූපණය සඳහා වට ප්‍රස්තාරයක් යෝග්‍ය වේ ද? ඔබගේ පිළිතුර කෙටියෙන් සාධාරණීකරණය කරන්න.

(3) පහත දක්වා ඇත්තේ පරිගණක දෘඩාංග අලෙවි කරන සමාගමක් විසින් පවත්වාගෙන යනු ලබන කළමනාකරණ පද්ධතියකට අදාළ පරිගණක උපාංග, විකුණුම් හා ගනුදෙනුකරුවන්ගේ විස්තර ඇතුළත් සම්බන්ධිත දත්ත සමුදායක වගු කිහිපයකි

Customer			Item		
Customer_ID	Customer_Name	Phone_No	Item_ID	Item_Name	Purchasing_Price
C001	Amal	076-2376934	I001	Syestem U.	20,655.00
C002	Kamal	070-3376435	I002	Monitor	12,300.00
C003	Nimal	076-4367987	I003	UPS	10,030.00
C004	Sunil	076-0234123	I004	Mouse	531.00
			I005	Keyboard	1,096.00

Sales

Customer_ID	Item_ID	Date	Selling_Price
C002	I003	08/09/2023	11,800.00
C003	I001	17/09/2023	24,300.00
C001	I002	01/08/2023	14,500.00
C002	I003	03/10/2023	11,600.00
C003	I005	14/10/2023	1,500.00

- (i) (a) Sales වගුවේ ප්‍රාථමික යතුර ලියන්න.
 (b) Sales වගුවේ ආගන්තුක යතුරු ලියන්න.
- (ii) (a) කමල් නම් පුද්ගලයා 15/10/2023 දින නිර්බාධක ජව සැපයුමක් (UPS) මිල දී ගත්තේ නම් යාවත්කාලීන කළයුතු වගුව / වගු මොනවා ද?
 (b) 20/10/2023 වන දින සමාගමේ කළමණාකරු විසින් අලෙවි කිරීම සඳහා රු.12720.00 ක ගැනුම් මිලකට (Purchasing_Price:12,720.00) යටත්ව මුද්‍රණ (Item_Name :Printer) යන්ත්‍රයක් (Item_ID: I006) මිලට ගත්තේ නම් යාවත්කාලීන කළ යුතු වගුව / වගු මොනවා ද?
- (iii) 070-2630243 දුරකථන අංක (Phone_No) දරණ උපාලි (Upali) නම් නව ගැනුම් කරුවෙකු (Customer_ID:C005) හට 24/10/2023 දින 20% ලාභයක් සහිතව සංදර්ශකයක් (Monitor) විකුණන ලදී. ඉහත ගනුදෙනුව යාවත්කාලීන කිරීමට අදාළ වගුව / වගු සඳහා ඇතුළත් කළ නව රෙකෝඩය / රෙකෝඩ් ලියා දක්වන්න.
 සටහන : සෑම රෙකෝඩයක්ම , වගුවේ නම \longrightarrow (ක්ෂේත්‍රය 1 , ක්ෂේත්‍රය 2 ,) ආකෘතියට අනුව ලියා දක්වන්න.
- (iv) 2023 සැප්තැම්බර් මස පද්ධති ඒකක (System Unit) මිලට ගත් පාරිභෝගිකයන්ට අලෙවියෙන් පසු සේවා ලබා දීම සඳහා ඔවුන්ගේ නම් හා දුරකථන අංක ලබා ගැනීමට අවශ්‍යව ඇත. ඒ සඳහා කුමන වගු සම්බන්ධ කර ගත යුතු ද?

(4)

- (i) සම්පාදක (Compiler) හා අර්ථ වින්‍යාසක (Interpreter) හාණ පරිවර්තක අතර ප්‍රධාන වෙනස කුමක් ද?
- (ii) පහත දක්වා ඇති A නම් වූ අරාම සලකා බලන්න. මෙම අරාමේ නිඛිල අගයන් 5 ක් අඩංගු වේ.

A[0]	A[1]	A[2]	A[3]	A[4]
15	21	09	34	28

ඉහත අරාමේ අඩංගු නිඛිල 5හි සාමාන්‍ය අගය සෙවීම සඳහා පහත ව්‍යාජ කේතය භාවිතා වේ. එහි P,Q,R හා S ලෙස සඳහන් භිස්තූන් සඳහා සුදුසු ප්‍රකාශ ලියා දක්වන්න.

```

Begin
    Tot = ...P...
    Avg = 0
    for x = 0 to 4 do
        tot = tot + A[...Q...]
        avg = tot / ...R...
    Output ...S....

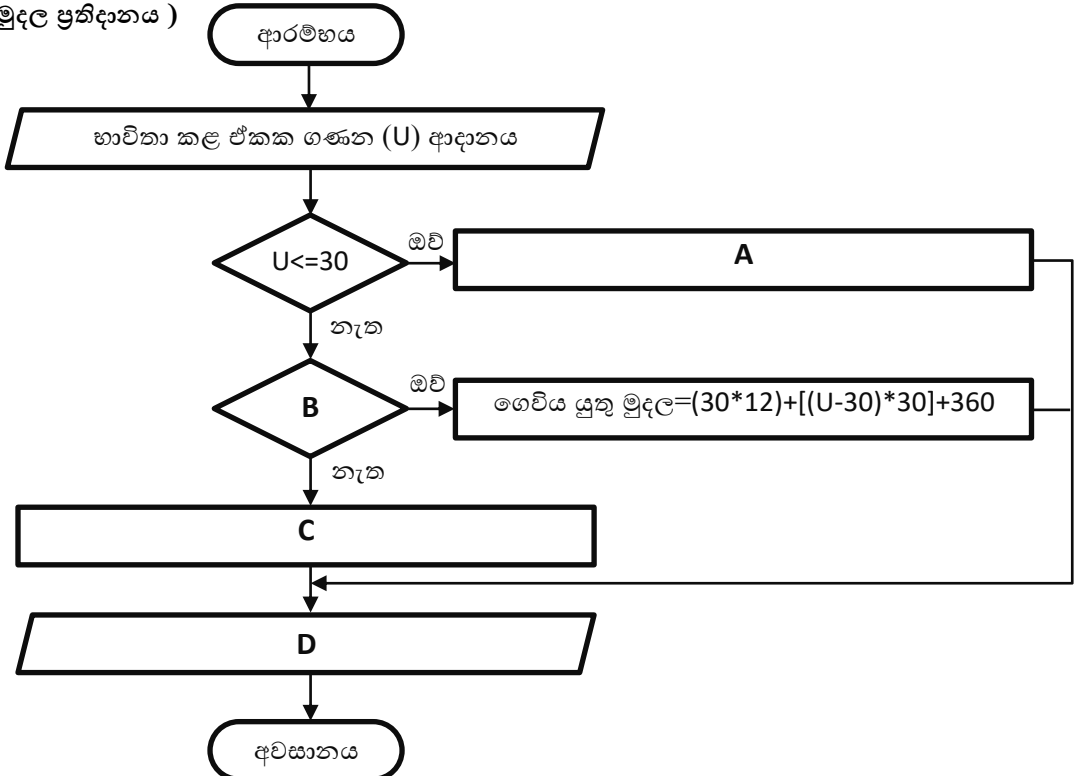
```

End.

- (iii) පහත පැස්කල් ක්‍රමලේඛනයෙහි ප්‍රතිදානය ලියා දක්වන්න.
 Program abc(input,output);
 Var a,b:integer;
 Begin
 for a:=1 to 5 do
 Begin
 for b:=1 to a do
 write (*);
 writeln(' ');
 End;
 readln;
 End.

- (iv) ගෘහස්ථ විදුලි පරිභෝජනය සඳහා ගෙවිය යුතු මුදල පරිභෝජනය කරන ලද විදුලි ඒකක මත පදනම් වේ. මාසික බිල්පත සකස් වන්නේ පහත ආකාරයට විදුලි ඒකක ප්‍රමාණය අනුව ය.
- මාසික විදුලි පරිභෝජනය ඒකක 30 හෝ ඊට අඩු නම් ඒකකයකට රු:12.00 බැගින් ද, රු:180.00 ක ස්ථාවර ගාස්තුවක් ද අය කරනු ලබයි.
 - ඒකක 30 ට වැඩි හා ඒකක 60 හෝ 60 ට අඩු නම් පළමු ඒකක 30 සඳහා ඒකකයකට රු:12.00 බැගින් ද, 30ට වැඩි වන ඒකකයක් සඳහා රු:30.00 බැගින් ද, රු:360.00 ක ස්ථාවර ගාස්තුවක් ද අය කරනු ලබයි.
 - ඒකක 60 ට වැඩි පළමු ඒකක 60 සඳහා ඒකකයකට රු:38.00 බැගින් ද, 60ට වැඩි වන ඒකකයක් සඳහා රු:41.00 බැගින් ද, රු:480.00 ක ස්ථාවර ගාස්තුවක් ද අය කරනු ලබයි.
- ඉහත විස්තරයට අනුව භාවිත කළ විදුලි ඒකක ගණන ලබා දුන් විට ගෙවිය යුතු මාසික ගාස්තුව ප්‍රතිදානය කිරීමට පහත අසම්පූර්ණ ගැලීම් සටහන භාවිත වේ.

A සිට D දක්වා ලබා දී ඇති හිස්තැන් සඳහා නිවැරදි පද ලේඛල් සමග ලැයිස්තුවෙන් තෝරා ලියන්න.
 පද ලැයිස්තුව - (ගෙවිය යුතු මුදල=(60*38)+[(U-60)*41]+480 / ගෙවිය යුතු මුදල =(U*12)+180 / U<=60 / ගෙවිය යුතු මුදල ප්‍රතිදානය)



(5)

- (i) A සිට G දක්වා ලේඛල් කර ඇති වගන්ති සඳහා වඩාත්ම යෝග්‍ය පදය දී ඇති පද ලැයිස්තුවෙන් තෝරාගෙන ලේඛලය → පදය ආකාරයට ලියන්න.
- A - ගතික වෙබ් අඩවි නිර්මාණයට භාවිත කෙරෙන මෘදුකාංගයකි.
 - B - www තුළින් අවශ්‍ය තොරතුරු සොයා ගැනීමට පහසුකම් සපයන වෙබ් අඩවියකි.
 - C - වළාකුළු පරිගණන සංකල්පය භාවිතයේ දී ලැබෙන එක් සේවාවකි.
 - D - වෙබ් පිටු තැන්පත් කර තබාගෙන සේවාවලට පරිගණක වෙත ලබා දීම සිදු කරයි.
 - E - වෙබ් අඩවියක් තුළ පහසුවෙන් සැරිසැරීමට භාවිත කරයි.
 - F - විශාල ප්‍රමාණයේ ගොනු අන්තර්ජාලයේ පරිගණක අතර හුවමාරු කිරීම සඳහා භාවිත වේ.
 - G - වෙබ් අඩවියක් අයත්වන ක්ෂේත්‍රය නිරූපනය කරන ඉහළ මට්ටමේ වසම් නාමයකි.

පද ලැයිස්තුව : { .lk , අධිසන්ධාන(Hyperlinks), DNS, වෙබ් සේවාදායකය(Web Server), සන්ධාර කළමනාකරණ පද්ධති (CMS), google, සෙවුම් යන්ත්‍ර(Search Engine) , .com, SMTP, HTTP ,FTP }

- (ii) (P)–(S) තෙක් ලේඛල මගින් පෙන්වා ඇති විස්තර පහත දක්වා ඇති පද ලැයිස්තුවේ ඇති නිවැරදි පද හා ගලපන්න. එක් එක් ලේඛලය ඉදිරියේ එයට ගැලපෙන පදය, ලේඛලය → පදය ආකාරයෙන් ලියා දක්වන්න.
- පද ලැයිස්තුව: { PHP, දුරස්ථ පිවිසුම , IP ලිපින , Kompozer, ගතික , Joomla , වසම්නාමය, නියමාවලිය(Protocol) }

ලේබලය	විස්තරය
(P)	ලෝක ව්‍යාප්ත ජාලය තුළ වෙබ් අඩවියක් අන්‍යෝන්‍යව හඳුනාගැනීම.
(Q)	සන්ධාරය නිතර වෙනස්වන වෙබ් අඩවියකි.
(R)	වෙබ් සංස්කාරක මෘදුකාංගයකි
(S)	සේවලාභී පරිගණකවල ඇති දෝෂ නිරාකරණය හා නියාමනය කිරීමට යොදා ගන්නා සේවාවකි.

- (iii) පහත දැක්වෙන රූපය 1 හි පෙන්වනු ලබන්නේ රූපය 2හි පෙන්වන වෙබ් පිටුවට ගැලපෙන HTML ප්‍රභවයයි. එහි සමහර උසුලන (Tags) නොමැතිව සහ ඒවා 1 සිට 12 දක්වා ලේබල් කර ඇත.

```

<html>
<1> <title>sinharaja Rainforest</title><1 / >
<body>
<center><2>SINHARAJA FOREST RESERVE</2></center>
<p align="3"> <font 4 = 5>
Sinharaja Forest Reserve is a forest reserve and a biodiversity
hotspot in Sri Lanka. It is of international significance and has
been designated a Biosphere Reserve and World Heritage Site by UNESCO.
</font>
</p><center>
<img 5="imageRainforest.jpg" width="400" height = "300" alt="sinharaja
forest collage photo"></center>
<6>Amazing Things to See in Sinharaja Rain Forest.</ 6 >
<7>
<li>Duwili Ella Falls Certainly, Duwili Ella Falls is the most beautiful
waterfall in the forest. </li>
<li>Pitcher Plants Sinharaja rain forest is home to some extraordinary
plants. </li>
<li>Giant Liana There are many old floras within this biodiversity hotspot. </li>
<li>Bim Orchid. </li>
<li>Ceylon Junglefowl.</li>
</7>
<center>
<8 border="1">
<caption> About sinharaja.</caption>
<tr><th>Details</th><th>Description</th></tr>
<tr><td>Location</td><td>Sabaragamuwa and Southern Provinces, Sri Lanka</td></tr>
<tr><td>Area.</td><td>88.64 km2 (34.22 sq mi)</td></tr>
<tr><td>Established</td><td>1978</td></tr>
<tr 9 = "center"><td 10 = "2">Lets Save sinharaja.</td></tr>
</8></center>
<p><11>For further Information:< 11 / >
<a 12 = "https://www.sinharajaforestreserve.com">Sinharaja Forest Reserve.</a>
</body>
</html>

```

SINHARAJA FOREST RESERVE

Sinharaja Forest Reserve is a forest reserve and a biodiversity hotspot in Sri Lanka. It is of international significance and has been designated a Biosphere Reserve and World Heritage Site by UNESCO



Amazing Things to See in Sinharaja Rain Forest

1. Duwili Ella Falls Certainly, Duwili Ella Falls is the most beautiful waterfall in the forest.
2. Pitcher Plants Sinharaja rain forest is home to some extraordinary plants.
3. Giant Liana There are many old florals within this biodiversity hotspot.
4. Bim Orchid.
5. Ceylon Junglefowl.

About sinharaja

Details	Description
Location	Sabaragamuwa and Southern Provinces, Sri Lanka
Area	88.64 km ² (34.22 sq mi)
Established	1978
Let's Save Sinharaja.	

For further Information: [Sinharaja Forest Reserve](#)

රූපය 2 : වෙබ් පිටුව

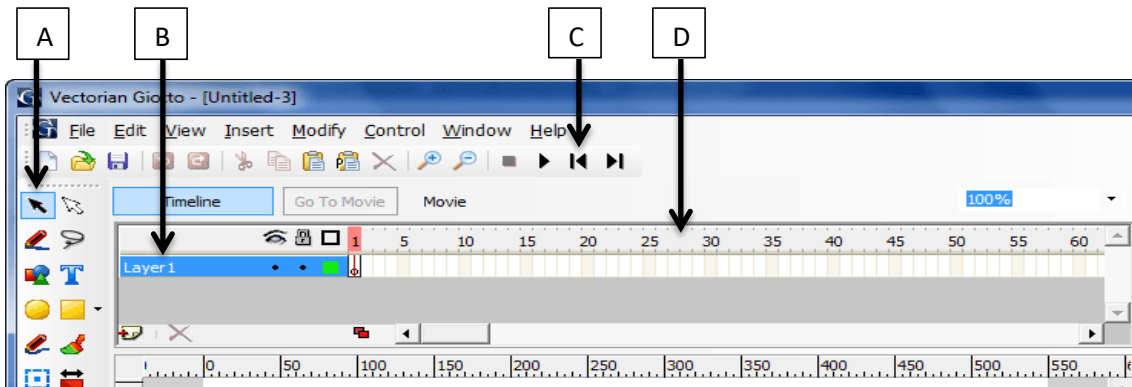
රූපය 1හි ලේඛල ① සිට ⑫ තෙක් නිවැරදි උසුලන පහත දී ඇති ලැයිස්තුවෙන් තෝරන්න. එක් එක් ලේඛල අංකය සහ අදාල HTML උසුලනය ලියා දක්වන්න.

ලැයිස්තුව: {size, table, h2 ,href, head, Colspan, ul, rowspan, b , li , tr , src, align, title, Center , Justify, h1 ,ol}

(6)

- (i) අංකිත ග්‍රාහිකයක මූලිකාංග සම්බන්ධයෙන් පහත දී ඇති වගන්ති සලකා බලා සත්‍ය / අසත්‍ය බව සඳහන් කරන්න.
 1. අංකිත ග්‍රාහිකයක් සෘජුකෝණාස්‍රාකාර පික්සල් අරාවක් වන අතර මෙය බිටු අනුරූපිතයක් ලෙස ද හැඳින්වේ.
 2. අංකිත ග්‍රාහිකයක භෞතික පරිමාණය මැනීමේ ඒකකය විභේදනය වන අතර භෞතික පරිමාව පික්සල් වේ.
 3. වර්ණයක ප්‍රභේද 256 ක් ඇති අතර තෘතීක වර්ණයක් පරිගණක මතකය තුළ නිරූපනය සඳහා බිටු 8ක් භාවිත වේ.
 4. අංකිත ග්‍රාහිකයක ප්‍රමාණය තීරණය වන්නේ එය නිර්මාණයේ දී යොදාගත් පික්සල් ප්‍රමාණය මත පමණි.

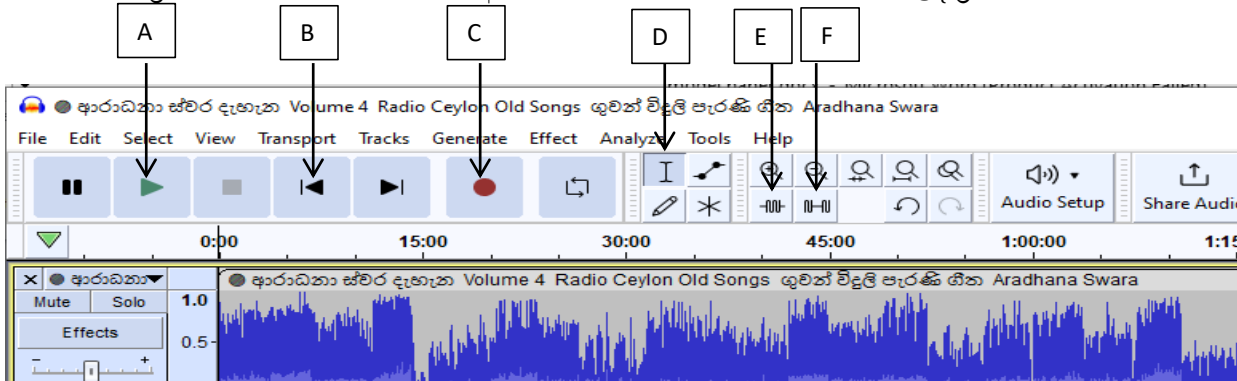
(ii) අංකිත සජීවීකරණ මෘදුකාංගයක් වන Victorian Giotto හි A සිට D දක්වා ලේබල් කරන ලද අතුරු මුහුණතේ කොටසක් පහත දැක්වේ. ඒ ඇසුරින් පහත ප්‍රශ්න වලට පිළිතුරු සපයන්න.



- 1) A සිට D දක්වා ලේබල් කරන ලද මෙවලම් වරහන් තුළින් තෝරා නම් කරන්න. (ආරම්භක රාමුවට / අවසාන රාමුවට/ කාල රාමුව / ස්තර / වැඩ තලය /තේරීමේ මෙවලම)
- 2) අතුරු මුහුණතේ කාල රාමුවේ වැදගත්කම පහදන්න
- 3) ස්තර රාමුව මත දකුණු මවුසය ක්ලික් කිරීම මගින් කරගත හැකි කාර්යයන් 2ක් ලියන්න.

(iii) පහතින් දැක්වෙන්නේ අංකිත ශ්‍රව්‍ය සංස්කරණ මෘදුකාංගයක් ඇසුරින් ඉටුකර ගැනීමට අපේක්ෂිත ක්‍රියාකාරකම් කිහිපයක් සහ එම ක්‍රියාකාරකම් සඳහා යොදාගත හැකි මෙවලම් ඇතුළත් අතුරු මුහුණතේ කොටසකි. එහි ක්‍රියාකාරකම් අංකයට ගැලපෙන මෙවලම් අක්ෂරය තෝරා ලියා දක්වන්න.

- | | |
|---|--|
| 1 - ශ්‍රව්‍ය ගොනුවේ කොටසක් තේරීම | 2 - ශ්‍රව්‍ය ගොනුවේ කොටසක් කපා දැමීම |
| 3 - සජීවී ශ්‍රව්‍ය කොටසක් පටිගත කිරීම ආරම්භ කිරීම | 3 - පටිගත කරන ලද ශ්‍රව්‍ය කොටස ධාවනය කිරීම |



(7)

(i) ඕස්ට්‍රේලියාවේ අධ්‍යාපනය ලබමින් සිටින නිමල් දිනක් භාණ්ඩ මිලදී ගැනීමේදී තමන් සතු මුදල් ප්‍රමාණවත් නොවන බව දැනගන්නා ලදී. ඒ බව තම පියාට දැනුම් දුන් පසු ඉ බැංකු පද්ධතිය භාවිතයෙන් මුදල් යවන ලදී. ඉ-බැංකු පද්ධතිය මගින් ලබාගත හැකි වෙනත් පහසුකම් 2ක් ලියන්න.

(ii) (A) පහත 1 සිට 4 දක්වා ලේබල මගින් දක්වා ඇති විස්තරයට වඩාත් ගැලපෙන පදය වරහන තුළින් තෝරා ලියන්න.

- (1) චිත්‍රපටි රූපරාමු සකස් කිරීම, දෘෂ්‍ය ප්‍රයෝග එක් කිරීම
- (2) ගොඩනැගිල්ලක් තුළ විශාල තල්මසකු පිහිනාගෙන යෑමේ දර්ශනයක් නිර්මාණය කිරීම
- (3) පරිගණක තාක්ෂණයෙන් නිර්මාණය කළ සති පොළක දසුනක්
- (4) පරිගණක ක්‍රීඩාවකදී අධික වේගයෙන් ගුවන් යානය පැදවීම

(හොලෝග්‍රැෆික් ප්‍රතිබිම්භ සැකසීමේ තාක්ෂණය, ත්‍රිමාන රූප තාක්ෂණය, අංකිත ශ්‍රව්‍ය සංස්කරණය, අංකිත / සංඛ්‍යාංක ක්‍රීඩා, සමරූපණ ක්‍රීඩා)

(B) දී ඇති පද ලැයිස්තුව භාවිත කර පහත වගුවේ හිස්තැන් පුරවන්න.
 පද ලැයිස්තුව - සෞඛ්‍ය ගැටලු, අනවසරයෙන් පරිගණක පද්ධතිවලට පිවිසීම, බුද්ධිමය දේපළ සොරා ගැනීම, අනවශ්‍ය විදුලි විසන්ධිවීම් මගින් පරිගණක දෝෂ ඇතිවීම, සොරා සතුරු උවදුරු ඇතිවීම, භානිකර මෘදුකාංග නිසා ජාල බිඳ වැටීම, පෞද්ගලික දත්ත සොරා ගැනීම

නෛතික ගැටලු	භෞතික ගැටලු
A	D
B	E
C	F

වයඹ පළාත් අධ්‍යාපන දෙපාර්තමේන්තුව
 අ.පො.ස. (සා/පෙළ) පෙරහුරු පරීක්ෂණය - 2023(2024)
 තොරතුරු හා සන්නිවේදන තාක්ෂණය
 පිළිතුරු පත්‍රය

1 - පත්‍රය

ප්‍රශ්න අංකය	පිළිතුරු අංකය	ප්‍රශ්න අංකය	පිළිතුරු අංකය	ප්‍රශ්න අංකය	පිළිතුරු අංකය	ප්‍රශ්න අංකය	පිළිතුරු අංකය
1	2	11	2	21	3	31	2
2	2	12	1	22	3	32	4
3	3	13	2	23	4	33	4
4	4	14	3	24	3	34	3
5	2	15	2	25	2	35	2
6	3	16	1	26	3	36	1
7	1	17	3	27	4	37	4
8	3	18	4	28	3	38	3
9	2	19	3	29	2	39	4
10	2	20	3	30	4	40	3

11 - පත්‍රය

1	i	a - 1 b - 4 c - 5 d - 3 (ලකුණු 0.5 * 4)
	2	a 4වන පරම්පරාවේ
		b මහා පරිගණක
		c ECG යන්ත්‍රය
		d අනුකලිත පරිපථ (ලකුණු 0.5 * 4)
	3	a 51
		b 1000011_2 (ලකුණු 01 * 2)
	4	a $A \cdot B + \overline{B \cdot C}$
		b $F = \overline{C}$ (ලකුණු 01 * 2)
	5	a සත්‍ය
b සත්‍ය		
c අසත්‍ය		
d අසත්‍ය (ලකුණු 0.5 * 4)		
6	a A- යෙදුම් මෘදුකාංග B- අනෙකුත් පද්ධති මෘදුකාංග (භාෂා පරිවර්ථක / උපයෝගීතා)	
	b A- වදන් සැකසුම් / පැතුරුම්පත් / පරිගණක ක්‍රීඩා/වෙබ් අතිරික්සු B- සම්පාදක/අර්ථ වින්‍යාසක / උපයෝගීතා වැඩසටහන්	
7	1 - R 2 - S 3 - Q 4 - P	
8	1 - E 2 - B 3 - F 4 - A	
9	$n * n = 1$ $n * n = 4$ $n * n = 9$ $n * n = 16$ $n * n = 25$	

01	10	වැසි ඕනෑම වේලාවක / ඕනෑම තැනක සිට ගොනුවට ප්‍රවේශ විය හැකිවීම ඕනෑම පරිගණක උපාංගයක් මගින් ප්‍රවේශ විය හැකි වීම දත්ත සඳහා වැඩි ආරක්ෂාවක් පැවතීම අවාසි සෑම විටම අන්තර්ජාල පහසුකම් අවශ්‍ය වීම. අඩු වේග සම්බන්ධතාවයක දී ක්‍රියාත්මක කිරීම අපහසුවීම (ලකුණු 02 * 10)		
		2	i =C3-B3 (ලකුණු 02)	
			Ii =C11-B11 (ලකුණු 02)	
			Iii =Min(B3:B14) (ලකුණු 01)	
			Iv =Max(B3:B14) (ලකුණු 01)	
			V =D3/B3*100 (ලකුණු 02)	
		3	i	a Customer_ID + Item_ID + Date
				b Customer_ID හා Item_ID
			ii	a Sales(විකුණුම් වගුව)
				b Item(අයිතම වගුව)
iii	Customer (C005, Upali, 070-2630243)			
	Sales → (C005,I002, 24/10/2023, 14,760.00)			
iv	Customer , Sales හා Item වගුව			

4	i	. සම්පාදක සම්පූර්ණ ක්‍රමලේඛයම පරිවර්තනයෙන් පසු ක්‍රියාත්මක කරන අතර අර්ථ වින්‍යාසක ජේලියේ ජේලිය පරිවර්තනය කර එසැණින් ක්‍රියාත්මක කරයි (ලකුණු 01)	
	ii	P – 0 Q – x-1 R – 5 S – avg (ලකුණු 02)	
	iii	* ** *** **** ***** (ලකුණු 03)	
	iv	A - ගෙවිය යුතු මුදල=(U*12)+180 B - $U \leq 60$ C - ගෙවිය යුතු මුදල=(60*38)+[(U-60)*41]+480 D - ගෙවිය යුතු මුදල ප්‍රතිඵලය (ලකුණු 04)	

5	i	A	CMS	
		B	Search Engine	
		C	Paas	
		D	web server	
		E	Hyperlinks	
		F	FTP	
		G	com	
		7 - ලකුණු 2 6 - -ලකුණු 1.5 4-5 නිවැරදි නම් -ලකුණු 1 2-3 නිවැරදි නම් -ලකුණු 0.5		
	ii	P	Domain Name /වසම් නාමය	
		Q	ගතික/dynamic	
		R	Kompozer	
		S	දුරස්ථ පිවිසුම (ලකුණු 0.5 X 4 =2)	
	iii	1	head	7
2		h1	8	table
3		justify	9	align
4		size	10	colspan
5		src	11	b
6		h2	12	href
	(ලකුණු 01 * 12)			

6	i	1	සත්‍ය
		2	අසත්‍ය
		3	අසත්‍ය
		4	අසත්‍ය
			(ලකුණු 0.5 * 4)
ii	1	A – තේරීමේ මෙවලම	
		B – ස්තර	
		C – ආරම්භක රාමුවට	
	2	සජීවීකරණය සඳහා ගතවන කාලය සකස් කිරීමට (ලකුණු 02)	
	3	නව ස්තර ලබා ගැනීම ස්තර ඉවත් කිරීම ස්තරයේ දෘශ්‍ය අදාශ්‍ය බව ස්තර අගලු දැමීම/ ඇරීම ස්තර ස්ථානගත කිරීම (ලකුණු 02)	
iii		1 – D 2 – E 3 – C 4 – A (ලකුණු 0.5 * 4)	

7	i		e- Banking (ලකුණු 02)
	ii	A	(1) ත්‍රිමාන රූප තාක්ෂණය
			(2) හොලෝග්‍රැෆික් ප්‍රතිබිම්භ සැකසීමේ තාක්ෂණය
			(3) අංකිත ශ්‍රව්‍ය සංස්කරණය
			(4) සමරූපණ ක්‍රීඩා (ලකුණු 04)
		B	A – පෞද්ගලික දත්ත සොරා ගැනීම
			B - අනවසරයෙන් පරිගණක පද්ධතිවලට පිවිසීම
			C - බුද්ධිමය දේපළ සොරා ගැනීම
			D - අනවශ්‍ය විදුලි විසන්ධිවීම්
			E - සොර සතුරු උවදුරු ඇතිවීම්
	F - භානිකර මෘදුකාංග නිසා ජාල බිද වැටීම් (ලකුණු 04)		

