



පෙරහුරු පරීක්ෂණය - 2024

11 ශ්‍රේණිය

සංගීතය (පෙරදිග) I, II

කාලය පැය තුනයි

අමතර කියවීම් කාලය - මිනිත්තු 10 යි

අමතර කියවීම් කාලය ප්‍රශ්න පත්‍රය කියවා ප්‍රශ්න තෝරා ගැනීමටත්, පිළිතුරු ලිවීමේදී ප්‍රමුඛත්වය දෙන ප්‍රශ්න සංවිධානය කර ගැනීමටත් යොදාගන්න

සංගීතය (පෙරදිග) I

උපදෙස්

- සියලු ම ප්‍රශ්නවලට පිළිතුරු සපයන්න.
- අංක 1 සිට 40 තෙක් ප්‍රශ්නවල, දී ඇති (1), (2), (3), (4) යන පිළිතුරුවලින් නිවැරදි හෝ වඩාත් ගැලපෙන හෝ පිළිතුර තෝරා ගන්න.
- ඔබට සැපයෙන පිළිතුරු පත්‍රයේ එක් එක් ප්‍රශ්නය සඳහා දී ඇති කව අතුරෙන් ඔබ තෝරාගත් පිළිතුරෙහි අංකයට සැසඳෙන කවය තුළ (X) ලකුණ යොදන්න.
- එම පිළිතුරු පත්‍රයේ පිටුපස දී ඇති අනෙක් උපදෙස් ද සැලකිල්ලෙන් කියවා ඒවා ද පිළිපදින්න.

1. සංගීත විෂය හදාරන ආධුනිකයකු ආරම්භයේදී ම පුහුණු විය යුතු සංගීතාංගයක් වන්නේ

- (1) රාග ආලාප ය. (2) බ්‍යාල් ගීත ය. (3) ස්වර අභ්‍යාස ය. (4) තානාලංකාර ය.

2. න්‍රි ධ නිරිස , පම ගරිස යන ස්වර සංගතිය අයත්වන රාගය කුමක් ද ?

- (1) කාලි. (2) හෙරවි. (3) බිලාවල්. (4) යමන්.

3. ස රි ම ප නි යන ස්වර අනුවාදී ස්වර ලෙස යෙදෙන රාගය කුමක් ද?

- (1). බිලාවල්. (2) භූපාලි. (3) කාලි (4) යමන්.

4. ගානසමයට අනුව දිවා ප්‍රථම ප්‍රභරයේදී සහ රාත්‍රී ප්‍රථම ප්‍රභරයේදී ගැයීමට සුදුසු නිර්දේශිත රාග දෙක පිළිවෙලින් ඇතුළත් පිළිතුර තෝරන්න.

- (1). යමන් සහ භූපාලි. (2) බිලාවල් සහ භූපාලි.  
(3) බිලාවල් සහ හෙරවි. (4) භූපාලි සහ බිලාවල්.

5. කාලි රාගයෙහි රාග ජාතිය ඇතුළත් පිළිතුර කුමක් ද?

- (1). ෂාඩව - ෂාඩව. (2) ඕෆාඩව - ෂාඩව.  
(3) ෂාඩව - සම්පූර්ණ .(4) සම්පූර්ණ - සම්පූර්ණ

6. සගරි, රිමග, වඳයෙන් පිළිවෙලින් ගොඩනැගෙන ශුද්ධ ස්වර අභ්‍යාසයෙහි තුන්වැනියට සහ පස්වෙනියට යෙදෙන ස්වර සමූහය තෝරන්න.

- (1). ගපම, පනිධ (2) ගපම, ධසිනි (3). මපධ, පනිධ (4) මධප, පනිධ

7. සධු පධු මප ගුම | ගුම පම ගුරු ස- වශයෙන් යෙදෙන තානාලංකාරය අදාළ වන රාගය වන්නේ,

- (1) හෙරවී ය. (2) කාගි ය. (3) යමන් ය. (4) භූපාලි ය.

8. ග ධ සහ ධ ග යන ස්වර, වාදී සංවාදී ලෙස පිළිවෙලින් යෙදෙන රාග යුගලය තෝරන්න.

- (1). යමන් සහ කාගි. (2) බ්ලාවල් සහ හෙරවී.  
(3) භූපාලි සහ බ්ලාවල්. (4) භූපාලි සහ යමන්.

9. භූපාලි රාගය සම්බන්ධයෙන් සඳහන් කර ඇති නිවැරදි ප්‍රකාශය තෝරන්න.

- (1). කළ්‍යාණ මේලගත සම්පූර්ණ ජාති රාගයකි.  
(2). ම, නි වර්ජිත වන කළ්‍යාණ මේලගත රාගයකි.  
(3) බ්ලාවල් මේලගත ඖඛව ජාති රාගයකි.  
(4) ම, නි වර්ජිත ඖඛව - සම්පූර්ණ ජාති රාගයකි.

10. සධු සුරි ග්‍රප ධස් ස්ස ධප ගුරි ග්‍රප ග්‍රප ධස් රිස් ධප ගුරි ස- මෙම තානාලංකාරය නිර්දේශිත හින්දුස්ථානී කාලයක එක් ආවර්ථයකට අනුව රචනාවී ඇත. එම තානාලංකාරයට අදාළ රාගය සහ කාලය ඇතුළත් වරණය තෝරන්න.

- (1). බ්ලාවල් රාගය සහ ත්‍රී කාලය. (2) බ්ලාවල් රාගය සහ කෙහෙරවා කාලය.  
(3) භූපාලි රාගය සහ ජප් කාලය. (4) භූපාලි රාගය සහ දීප්වන්දි කාලය.

11. “ කෙහෙරවා කාලය ” තබ්ලාවෙන් වාදනය කිරීමේ දී, එහි අවනද්ධාක්ෂර උත්පාදනය කරගන්නා ආකාරය නිවැරදිව සඳහන් කර ඇති පිළිතුර තෝරන්න.

- (1). දහිනාවෙන් අක්ෂර 04, බායාවෙන් අක්ෂර 03, කොටස් දෙකම එකවර වාදනයෙන් අක්ෂර 01  
(2). දහිනාවෙන් අක්ෂර 04, බායාවෙන් අක්ෂර 02, කොටස් දෙකම එකවර වාදනයෙන් අක්ෂර 02  
(3) දහිනාවෙන් අක්ෂර 03, බායාවෙන් අක්ෂර 03, කොටස් දෙකම එකවර වාදනයෙන් අක්ෂර 02  
(4) දහිනාවෙන් අක්ෂර 02, බායාවෙන් අක්ෂර 04, කොටස් දෙකම එකවර වාදනයෙන් අක්ෂර 02

12. “ ස ත්/වෙ ත් ම/හ ත්/අ ද ර ” යන ගීත පාදය ගායනයේ දී වාදනය කළ යුතු බෙර පදය අයත් තිත කුමක් ද?

- (1) සුළු තනිතිත (2) මැදුම් මහ දෙතිත (3) මහ තනි තිත (4) සුළු මැදුම් දෙතිත

13. “ X ” සහ “ O ” යන තාල සංඥා දෙක පමණක් යෙදෙන නිර්දේශිත හින්දුස්ථානී කාලය කුමක් ද?

- (1) දාදරා කාලය (2) ජප් කාලය (3) ත්‍රී කාලය (4) ලාවනී කාලය

14. තත්, අවනද්ධ සහ සුෂිර යන සංගීත භාණ්ඩ වර්ග තුන සඳහා ප්‍රසිද්ධ ඉන්දියානු සංගීතඥයන් තිදෙනෙකුගේ නම් පිළිවෙලින් සඳහන් කර ඇති පිළිතුර තෝරන්න.

- (1) රවී ශංකර්, හරිප්‍රසාද් චෝරසියා , ශිවකුමාර් ෂර්මා  
(2) ශකීර් හුසේන් , රවී ශංකර්, හරිප්‍රසාද් චෝරසියා  
(3) ශිවකුමාර් ෂර්මා, ශකීර් හුසේන් , හරිප්‍රසාද් චෝරසියා  
(4) ශිවකුමාර් ෂර්මා, රවී ශංකර්, ශකීර් හුසේන්

15. සමුද්‍රසෝෂ විරිතට අනුව ගායනය කළ හැකි ගීත පාදයක් වන්නේ මින් කුමක් ද?

- (1) පුන් මදාරා මල් දමින් යුක් දිගු සුනිල් වරලස ගොතා
- (2) පැහැ සරණිය මිණි පැමිණිය කොත් අගට
- (3) මන් මන් කරවන දන මුළු දෙරණා
- (4) රූ රැසේ අදිනා ලෙසේ අත් ලෙල දිදී විදුලිය පබා

- අංක 16 සිට 20 දක්වා ප්‍රශ්න වලට පහත දී ඇති සංගීත භාණ්ඩවල රූප සටහන් ඇසුරින් පිළිතුරු සපයන්න.



A

B

C

D

E

16. මිශ්‍රාධයෙන් සහ පික් (Pic) එකෙන් වයනු ලබන සංගීත භාණ්ඩ යුගලයට අයත් ඉංග්‍රීසි අක්ෂර පිළිවෙලින් සඳහන් වරණය තෝරන්න.

- (1) B සහ C                      (2) C සහ E                      (3) C සහ B                      (4) B සහ A

17. ස්වර පිහිටීම සමාන වන භාණ්ඩ යුගලයට අයත් ඉංග්‍රීසි අක්ෂර වන්නේ,

- (1) C සහ E ය.                      (2) A සහ C ය.                      (3) B සහ C ය.                      (4) A සහ E ය.

18. සට්ටා, ලවය, වාන්ටිය යන කොටස් පිහිටා ඇති සංගීත භාණ්ඩයට අයත් ඉංග්‍රීසි අක්ෂරය කුමක් ද?

- (1) A                      (2) D                      (3) B                      (4) C

19. තත් සංඛ්‍යාව, හතරක් සහ හයක් ලෙස පිහිටා ඇති සංගීත භාණ්ඩ දෙකට අයත් ඉංග්‍රීසි අක්ෂර දෙක පිළිවෙලින් සඳහන් කර ඇති වරණය තෝරන්න.

- (1) B සහ E                      (2) C සහ E                      (3) A සහ C                      (4) A සහ B

20. අළුවකින් (Bow) වයනු ලබන සංගීත භාණ්ඩ යුගලයට අයත් ඉංග්‍රීසි අක්ෂර වන්නේ ,

- (1) A සහ E ය.                      (2) A සහ C ය.                      (3) A සහ B ය.                      (4) C සහ E ය.

- අංක 21 සිට 25 දක්වා ප්‍රශ්න වලට පිළිතුරු සැපයීම සඳහා පහත සඳහන් ගී පාද උපයෝගී කරගන්න.

A - වරමානී සුභ වරිතේ

B - රටලිම් ඇරලා පටි ගෙන්නාලා

C - දඩි බිඩි ගගා කරනා වැඩ රට වටියේ

D - මෝරා බිජයෙනා

E - සේවිත පාද සරෝරුහ සන්ජිත

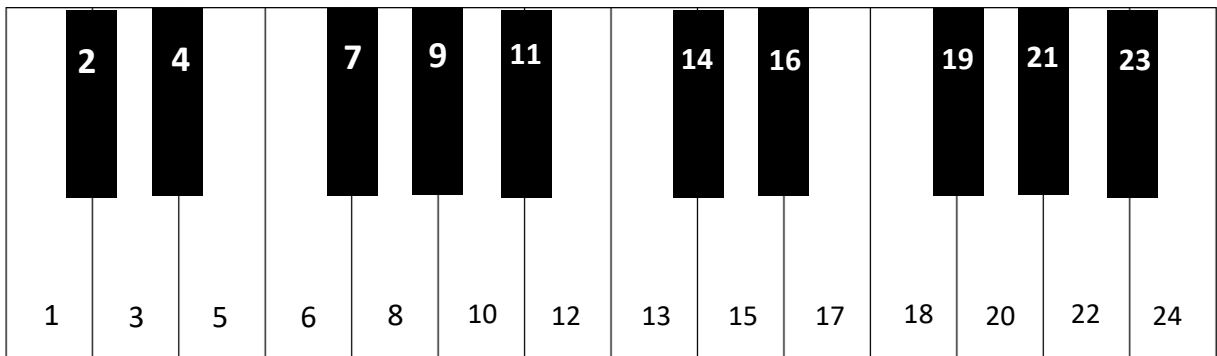
F - බුද්ධං සරණේ සිරස දරාගෙන

21. ජන ගී වර්ගීකරණයේ එන ගැමි ගී සහ සේ ගී වර්ග වලට අයත් ගීත දෙකකට අදාළ ඉංග්‍රීසි අක්ෂර පිළිවෙලින් ඇතුළත් පිළිතුර වන්නේ..
- (1) A සහ B ය.                      (2) C සහ E ය.                      (3) E සහ F ය.                      (4) B සහ C ය.
22. මහනුවර යුගයේදී ප්‍රචලිත වූ ගීත විශේෂයන්ට අදාළ ගීත පාදවල ඉංග්‍රීසි අක්ෂර ඇතුළත් පිළිතුර කුමක් ද?
- (1) A, B                                      (2) D, F                                      (3) A, D                                      (4) B, D
23. ආසාතාත්මකව සහ අනාසාතාත්මකව ගැයෙන ගීත විශේෂයන් දෙකකට අයත් ඉංග්‍රීසි අක්ෂර ඇතුළත් පිළිතුර තෝරන්න.
- (1) B සහ C                                      (2) B සහ D                                      (3) C සහ E                                      (4) D සහ F
24. කෙළි ගී සහ ඇදහිලිගී වල ගීත පාද දෙකකට අයත් ඉංග්‍රීසි අක්ෂර පිළිවෙලින් දැක්වෙන පිළිතුර කුමක් ද?
- (1) C සහ F                                      (2) B සහ E                                      (3) A සහ F                                      (4) B සහ F
25. “ E ” අක්ෂරයෙන් දක්වා ඇති ගීත පාදයෙහි සඳැස්මක් ගණන සහ ගීමක් ගණන නිවැරදිව දක්වා ඇති පිළිතුර තෝරන්න.
- (1) සඳැස්මක් 16, ගීමක් 28                                      (2) සඳැස්මක් 24, ගීමක් 16  
(3) සඳැස්මක් 18, ගීමක් 32                                      (4) සඳැස්මක් 16, ගීමක් 20
26. දකුණු ඉන්දියානු කර්ණාටක සංගීත පද්ධතිය සහ හින්දුස්ථානී සංගීත පද්ධතිය ඇසුරින් සංගීතය නිර්මාණය වූ රංග ශෛලීන් දෙකක් පිළිවෙලින් ඇතුළත් පිළිතුර වන්නේ.
- (1) නූර්ති සහ නාඩගම් ය.                                      (2) වන්තම් සහ ප්‍රශස්ති ය.  
(3) නාඩගම් සහ නූර්ති ය.                                      (4) නාඩගම් සහ කෝලම් ය.
27. නූර්ති සහ නාඩගම් රංග සම්ප්‍රදායන් සඳහා සංගීතය සැපයූ සංගීතඥයින් දෙදෙනෙකුගේ නම්, පිළිවෙලින් දැක්වෙන වරණය කුමක් ද?
- (1) විශ්වනාත් ලච්ඡි සහ අබ්දුල් සතාර්                                      (2) විශ්වනාත් ලච්ඡි සහ අලගනායිදු  
(3) ගණිතාලංකාර සහ ජටා ශංකර්                                      (4) අලගනායිදු සහ ජටා ශංකර්
28. “ ඕලු නෙළුම් නෙරිය රඟාලා ” යන ගීතය ඇතුළත් චිත්‍රපටය කුමක් ද?
- (1) රොඩී කෙල්ල.                                      (2) මාතලන්.                                      (3) සැඩසුළං.                                      (4) රේඛාව.
29. සංගීත භාණ්ඩවල හඬ එකිනෙකින් වෙන් කර හඳුනා ගැනීමට හේතු වන නාදයේ ගුණය හඳුන්වනු ලබන්නේ,
- (1) ධ්වනිගුණය වශයෙනි.                                      (2) තාරතාවය වශයෙනි.  
(3) විපුලතාවය වශයෙනි.                                      (4) රූපහේදය වශයෙනි.
30. මව් පිය දෙදෙනාගේම ගුණ ඇතුළත් ගීතයක් සහ එහි ගායන ශිල්පියාගේ නම ඇතුළත් පිළිතුර තෝරන්න
- (1) ගමට කලින් හිරු මුළුතැන්ගෙට වඩනා - සුනිල් දයානන්ද කෝනාර  
(2) නැති බැරි මොහොතක පිහිටට එන්නේ - රෝහණ වීරසිංහ  
(3) අන්දරයායේ වැව් තාවුල්ලේ - කරුණාරත්න දිවුල්ගේ  
(4) ආරදයේ උල්පත වූ - වික්ටර් රත්නායක

31. ග්‍රැමෆෝන් ගීතයක් ,කපිරිඤ්ඤා ගී තනු ඇසුරෙන් නිර්මාණය කළ ගීතයක් සහ ජනගී ආශ්‍රිත සරල ගීතයක් යන ගීත තුන පිළිවෙලින් ඇතුළත් පිළිතුරු තෝරන්න.

- (1) මල් පිපෙයි දෙනෙත් ඇරෙයි ,මුළු ගතම වෙහෙසුනා, දස බලධාරී බුදුරජු පෙරකල
- (2) බැස සිතල ගඟලේ, සුදු සඳ එළියේ ,කඳුලු හෙලා නැඹිලියට
- (3) මව්පියෝ ආදී ,රස ආහර කවලා , රුක් අත්තන මල මුදුනේ
- (4) ජීවන මේ ගමන සංසාරේ , මංගෝ කළු නැන්දේ ,ඕලු නෙළුම් නෙරිය රගාලා

- අංක 32 සිට 34 දක්වා ප්‍රශ්නවලට පිළිතුරු සැපයීම සඳහා පහත දැක්වෙන ස්වර පුවරු රූප සටහන උපයෝගී කරගන්න.



32. ඉහත ස්වර පුවරු ආකෘතියේ අංක 6 8 10 11 13 15 17 සහ 18 යන ස්වර අයත් බටහිර ස්කේලය (Scale) වනුයේ,

- (1) F Major ස්කේලයයි
- (2) C Major ස්කේලයයි
- (3) G Major ස්කේලයයි
- (4) B<sup>b</sup> Major ස්කේලයයි

33. ඉහතින් දක්වා ඇති ස්වර පුවරු ආකෘතියේ 1, 4, 8 යන ස්වර තුන එකවර වාදනය කළ විට ලැබෙන බටහිර කෝඩ් (Chord) එක වනුයේ

- (1) G Minor
- (2) C Minor
- (3) F Major
- (4) C Major

34. G Minor ස්කේලයට අයත් ස්වර වලට හිමි අංක නිවැරදිව ඇතුළත් පිළිතුර කුමක් ද?

- (1) 8, 10, 12, 13, 15, 17, 19, 20,
- (2) 8, 10, 11, 13, 15, 17, 19, 24,
- (3) 8, 10, 12, 14, 15, 17, 19, 20,
- (4) 8, 10, 11, 13, 15, 16, 18, 20,

35. මධ්‍ය සවිජයේ සංඛ්‍යාතය 256 Hz වන විට මධ්‍යමය සහ පංචමයේ සංඛ්‍යාත පිළිවෙලින් දැක්වෙන පිළිතුර තෝරන්න.

- (1) 320 Hz සහ 426 Hz
- (2) 340 Hz සහ 384 Hz
- (3) 288 Hz සහ 340 Hz
- (4) 320 Hz සහ 480 Hz

36. හෙළ / ජා - ති ක / අ හි මා - / නේ - - - / - - වැ ඩු / මෙම ගීත පාදය ගැයිම ආරම්භ කරනුයේ,

- (1) සමස්ථානයෙනි
- (2) සමග්‍රහයෙනි
- (3) විෂමග්‍රහයෙනි
- (4) අවග්‍රහයෙනි

37. තත් වාද්‍ය සංගීත භාණ්ඩයක තනෙහි සණකම අඩුවීම තුළින් සිදුවන්නේ,

- (1) කම්පන සංඛ්‍යාතය අඩුවීම සහ තාරතාවය පහළ යාම යි.
- (2) කම්පන සංඛ්‍යාතය අඩුවීම සහ තාරතාවය ඉහළ යාම යි
- (3) කම්පන සංඛ්‍යාතය වැඩිවීම සහ තාරතාවය පහළ යාම යි
- (4) කම්පන සංඛ්‍යාතය වැඩි වීම සහ තාරතාවය ඉහළ යාම යි

38. මෝසාර්ට් සහ බ්‍රොක්වන් යන අපරදිග සංගීතඥයන්ගේ නිර්මාණ දෙකක් පිළිවෙලින් සඳහන් පිළිතුර කුමක් ද?

- (1) ජුසිටර් 41 සහ ද මැජික් ෆ්ලූට්
- (2) 39 - E<sup>b</sup> Major සහ පැස්ටරෝල් 06
- (3) 39 - E<sup>b</sup> Major සහ ජුසිටර් 41
- (4) පැස්ටරෝල් 06 සහ කෝරල් 09

39. Multi Track Recording සඳහා භාවිත කළහැකි මෘදුකාංගය ( Software) කුමක් ද?

- (1) Microsoft Office.
- (2) Adobe InDesign.
- (3) Steinberg Cubase.
- (4) Adobe Photoshop.

40. පටිගත කරගත් සංගීත කෘති සංරක්ෂණය කළයුතු වේ. ඒවා ගබඩා කිරීමට භාවිත කළ හැකි මෙවලමක් ඇතුළත් පිළිතුර තෝරන්න.

- (1) ගුවන්විදුලි යන්ත්‍රය (Radio)
- (2) රූපවාහිනී යන්ත්‍රය (Television)
- (3) CD ප්ලේයරය (CD Player)
- (4) දෘඪ තැටිය (Hard Disk)



වයඹ පළාත් අධ්‍යාපන දෙපාර්තමේන්තුව Provincial Department of Education - NWP

40/S/L.11

පෙරහුරු පරීක්ෂණය - 2024  
11 ශ්‍රේණිය

සංගීතය (පෙරදිග) I, II

සංගීතය (පෙරදිග) II

- ❖ පළමුවන ප්‍රශ්නය ඇතුළු ව ප්‍රශ්න පහකට පමණක් පිළිතුරු සපයන්න.
- ❖ සියලු ම ප්‍රශ්න සඳහා ලකුණු 12 බැගින් හිමි වේ.

1. අංක (i) සිට (iv) තෙක් අසා ඇති ප්‍රශ්නවලට කෙටි පිළිතුරු ප්‍රශ්න අංකය ද සමගින් ඔබේ පිළිතුරු පත්‍රයෙහි ලියන්න

- (i) රි ගු රි ම ගු රි ස, රි ප ම ප, ම ගු රි ස යන ස්වර සංගතිය අයත් වන රාගය නම් කරන්න.
- (ii) එක් ආවර්තයකට මාත්‍රා . දහයක් බැගින් යෙදෙන හින්දුස්ථානී තාලය නම් කරන්න.
- (iii) රි ග ම ධ නි යන ස්වර පහම විවාදී ස්වර ලෙස යොදාගතහැකි රාගය කුමක් ද?
- (iv) ඩබ්ලිව්. බී. මකුලොලුව මහතා විසින් දේශීය ජන සංගීතය පිළිබඳව රචනා කළ ග්‍රන්ථය කුමක්ද

අංක (v) සිට (viii) තෙක් ප්‍රශ්න සඳහා පිළිතුරු ලිවීමට පහත සඳහන් ගී පාද උපයෝගී කරගන්න.

- අපි කිරිල්ලියෝ සලන තටු නිබදේ
- කොහොච්චි යනා හඬ නඟනා
- මල් සරා බැල්ම හෙළා
- කම්හලේ පියස යට
- මනමත් කරවන දන මුළු දෙරනා

- (v) දේශීය ජන නාදමාලා ඇසුරු කර ගනිමින් නිර්මාණය වී ඇති සරල ගීතයේ ගීත පාදය තෝරා ලියන්න.
- (vi) සොළොස්මත් සේ ගීයකට අයත් ගීත පාදය තෝරා ලියන්න.
- (vii) ජප් තාලයට අනුව ගැයෙන ගී පාදය තෝරා ලියන්න.
- (viii) සබරගමු වන්නමකට අයත් ගී පාදය තෝරා ලියන්න.

අංක (ix) සහ (x) ප්‍රශ්නවලට නිවැරදි පිළිතුරු ප්‍රශ්න අංකය ද සමගින් ඔබේ පිළිතුරු පත්‍රයෙහි ලියන්න

- (ix) සබරගමු වන්නම් කොටස්.....කින් සමන්විත වන අතර, පහතරට සින්දු වන්නම් කොටස්.....කින් යුක්ත වේ.
- (x) සත් සමුදුර වික්‍රපටයෙහි සංගීත අධ්‍යාත්මය.....මහතා විසින් සිදුකළ අතර, එම වික්‍රපටයේ එන සුවිශේෂී ගීතයක් වන.....නම් ගීතය තුළ සංධිවනීයක ලක්ෂණ පෙන්නුම් කර ඇත.

02. (i) පහත A B C අක්ෂර යටතෙහි සඳහන් රාග සංගති වලින් පිළිබිඹුවන හින්දුස්ථානී රාග තුනෙහි නම් අදාළ ඉංග්‍රීසි අක්ෂරය ද සමග ලියා දක්වන්න. (ලකුණු 03 යි)

A - රි නි ධ නි, ප ධ ම ප, ම ග රි ස

B - නි ධ, නි රි ග රි ග, ප රි ස

C - ග ප ධ සි, ධ ප, ග ප ග රි ස

(ii) ඉහත ස්වර සංගතිවලින් පිළිබිඹුවන රාග තුනෙන් ඔබ කැමති රාගයකට අයත් මධ්‍යලය ගීතයක හෝ ලක්ෂණ ගීතයක හෝ ස්ථායී කොටසෙහි ගීත ස්වර ප්‍රස්තාරය ලියන්න.

**නැතහොත්,**

එම එක් රාගයකට අයත් මධ්‍යලය වාදිතයක ස්ථායී කොටස ස්වර ප්‍රස්තාර කර, මාත්‍රා අටකට නොඅඩු තානාලංකාර දෙකක් තාලානුකූලව ප්‍රස්තාර කරන්න. (ලකුණු 06 යි)

(iii) හයවන මාත්‍රාව මත බලිය පිහිටන නිර්දේශිත හින්දුස්ථානී තාලය නම්කර, එම තාලයෙහි යේකාව නියමිත මාත්‍රා, විභාග, තාල සංඥා සහිතව ප්‍රස්තාර කරන්න. (ලකුණු 03 යි)

03. නිර්දේශිත රාග දෙකකට අයත් තොරතුරු පහතින් දක්වා ඇත.

- දිවා ප්‍රථම ප්‍රහරයේ ගැයිමට සුදුසු මෙම රාගයේ සියලු ම ස්වර ශුද්ධව යෙදේ .
- සර්ව කෝමල රාගයක් ලෙස හඳුන්වන මෙම රාගයෙහි මධ්‍යමය සහ සඬ්ඡය වාදී, සංවාදී ස්වර ලෙස යෙදේ.
- ගරි, ගප, මගමරිස මෙම රාගයේ යෙදෙන ස්වර සංගතියකි.
- සරිගම ගරිස ධුනි සරිස මෙම රාගයේ යෙදෙන ස්වර සංගතියකි.

(i) ඉහත තොරතුරුවලට අනුව අදාළ රාග දෙක නම්කර, එම තොරතුරු රාග දෙක යටතේ ලියා දක්වන්න. (ලකුණු 06 යි)

(ii) ඉහත එක් රාගයකට අයත් සර්ගම් ප්‍රබන්ධයක ස්ථායී සහ අන්තරා ප්‍රස්ථාර කරන්න. (ලකුණු 04 යි)

(iii) ඉහත ඔබ ප්‍රස්තාර කළ සර්ගම් ගීතයට ගැලපෙන හින්දුස්ථානී තාලය නම්කර, නියමිත තාල සංඥා සහිතව ප්‍රස්ථාර කරන්න. (ලකුණු 02 යි)

04. (i) මහනුවර යුගයේදී ලාංකීය සංගීත ක්ෂේත්‍රයට එක්වූ ගීත වර්ග දෙකක් නම් කරන්න. (ලකුණු 02 යි)

(ii) සේ ගී වල විශේෂ ලක්ෂණ දෙකක් ලියන්න. (ලකුණු 02 යි)

(iii) ගැමි ගී නිර්මාණයට බලපෑ හේතු සාධක තුන නම්කර, එක් එක් හේතුව සඳහා උදාහරණ ගීත පාදය බැගින් ලියා දක්වන්න. (ලකුණු 06 යි)

(iv) නිර්දේශිත සබරගමුව වන්නමක තානම සහ එක් කවියක් ලියා දක්වන්න. (ලකුණු 02 යි)



05. දේශීය රංග සම්ප්‍රදායයන් හතරකට අදාළ තොරතුරු පහතින් දැක්වේ.

A - ලංකාවේ දකුණු ප්‍රදේශයේ ප්‍රචලිතව පැවැති, පිරිමින් පමණක් රංගනයෙන් දායක වූ ජන නාට්‍ය විශේෂයකි.

B - බලිවාලා ප්‍රමුඛ පර්සියානු නාට්‍ය කණ්ඩායමේ ලංකාගමනයෙන් ආරම්භ වූ බව පැවසෙන රංග ශෛලියකි.

C - දොන් පිළිප්පු සිංඤ්ඤා මහතා විසින් රචනා කළ ඇහැළේපොළ, රජතුන් කට්ටුව ආදී නාට්‍ය මෙම රංග ශෛලියට අයත් වේ.

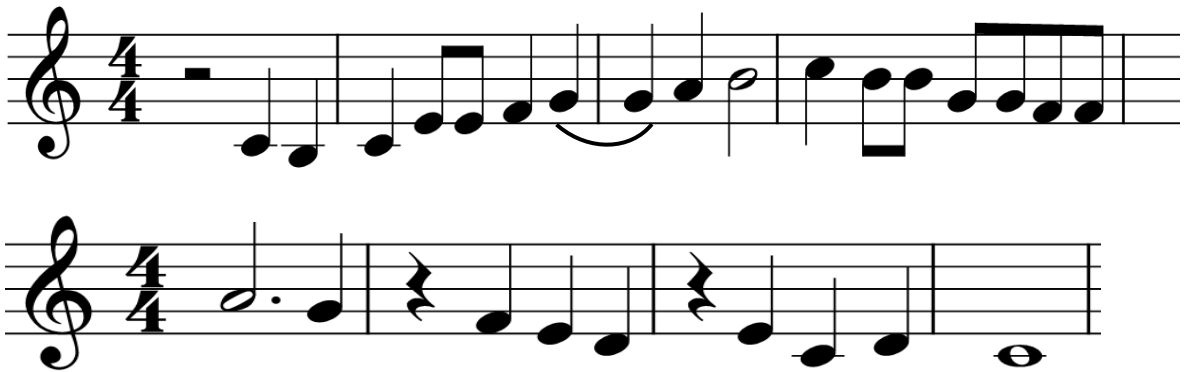
D - කොළපත් වලින් තනාගත් වෙස්මුහුණු භාවිතකළ උඩරට ප්‍රදේශයේ ප්‍රචලිත වූ, ජන නාට්‍ය විශේෂයකි.

(i) ඉහත තොරතුරුවලට අදාළ රංග සම්ප්‍රදායයන් හතර අදාළ ඉංග්‍රීසි අක්ෂරය ද සමග ලියා දක්වන්න. (ලකුණු 04 යි)

(ii) A සහ C රංග ශෛලීන්ට ආවේනික සංගීතමය ලක්ෂණ දෙක බැගින් ලියන්න. (ලකුණු 04 යි)

(iii) B සහ D රංග සම්ප්‍රදායයන් දෙකින් එකකට අයත් ගීතයක මුල් පාද දෙකක් තාලානුකූලව පද ප්‍රස්ථාර කරන්න. (ලකුණු 04 යි)

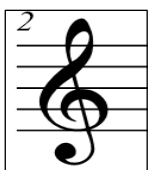
06. පහත දැක්වෙනුයේ අපරදිග ස්වර ප්‍රස්තාරයක කොටසකි.



(i) ඉහත අපරදිග ප්‍රස්තාරය පෙරදිග ක්‍රමයට ප්‍රස්තාර කරන්න. (ලකුණු 08 යි)

(ii) එම ප්‍රස්තාරයේ පළමු විභාග හතර මධ්‍යමභාවයට පෙරලා පෙරදිග ක්‍රමයට ප්‍රස්තාර කරන්න. (එක් විභාගයකට ලකුණු 1/2 බැගින් ලකුණු 02 යි)

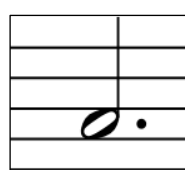
(iii) පහත A, B, C සහ D යන ඉංග්‍රීසි අක්ෂරයන්ගෙන් දැක්වෙන අපරදිග සංගීත ප්‍රස්තාර සංකේතවල නම් අදාළ ඉංග්‍රීසි අක්ෂරය ද සමග ලියන්න. (ලකුණු 1/2 බැගින් සංකේත හතරට ලකුණු 02 යි)



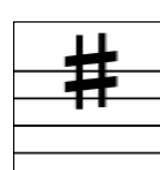
A



B



C



C

07. පහත සඳහන් ප්‍රශ්න අතුරෙන් කුනක් තෝරාගෙන පිළිතුරු සපයන්න.

- (i) “යානි ” සංගීතඥයාගේ සංගීත නිර්මාණ පිළිබඳ කෙටියෙන් විස්තර කරන්න.
- (ii) මුල් යුගයේ ගුවන් විදුලි සරල ගීත නිර්මාණකරුවන් ලෙස ආනන්ද සමරකෝන් මහතාගේ සහ සුනිල් ශාන්ත මහතාගේ ගීත නිර්මාණ දෙක බැගින් ලියන්න.
- (iii) නව නාට්‍ය දෙකක් නම්කර එම නාට්‍ය දෙකෙහි එන ගීත දෙකක පලමු පාද ලියන්න.
- (iv) පහතරට සින්දු වන්නම් පිළිබඳ කරුණු හතරක් ලියන්න.
- (v) ඔබ කැමති ස්වර වාද්‍ය භාණ්ඩයක දළ රූපසටහනක් ඇඳ එහි ස, ඊ, ග, ම, යන ස්වර හතර පිහිටන ස්ථාන ලකුණු කරන්න.

වයඹ පළාත් අධ්‍යාපන දෙපාර්තමේන්තුව

පෙරහුරු පරීක්ෂණය - 2024

11 ශ්‍රේණිය

සංගීතය (පෙරදිග) - 1 කොටස	පිළිතුරු පත්‍රය
--------------------------	-----------------

ප්‍රශ්න අංකය	පිළිතුරෙහි අංකය	ප්‍රශ්න අංකය	පිළිතුරෙහි අංකය	ප්‍රශ්න අංකය	පිළිතුරෙහි අංකය	ප්‍රශ්න අංකය	පිළිතුරෙහි අංකය
01	<b>3</b>	11	<b>2</b>	21	<b>2</b>	31	<b>3</b>
02	<b>4</b>	12	<b>4</b>	22	<b>3</b>	32	<b>1</b>
03	<b>1</b>	13	<b>1</b>	23	<b>1</b>	33	<b>2</b>
04	<b>2</b>	14	<b>3</b>	24	<b>4</b>	34	<b>4</b>
05	<b>4</b>	15	<b>2</b>	25	<b>1</b>	35	<b>2</b>
06	<b>1</b>	16	<b>3</b>	26	<b>3</b>	36	<b>3</b>
07	<b>1</b>	17	<b>1</b>	27	<b>2</b>	37	<b>4</b>
08	<b>3</b>	18	<b>2</b>	28	<b>4</b>	38	<b>2</b>
09	<b>2</b>	19	<b>4</b>	29	<b>1</b>	39	<b>3</b>
10	<b>4</b>	20	<b>1</b>	30	<b>2</b>	40	<b>4</b>

වයඹ පළාත් අධ්‍යාපන දෙපාර්තමේන්තුව

පෙරහුරු පරීක්ෂණය - 2024

11 ශ්‍රේණිය

සංගීතය (පෙරදිග) - II කොටස

පිළිතුරු පත්‍රය

01 පළමු ප්‍රශ්නය අනිවාර්ය වේ.

අංක (i) සිට (viii) දක්වා ලකුණු 01 බැගින් ද (ix) හා (x) කොටස් වලට ලකුණු 02 බැගින් ද හිමි වේ.

- I. කාලී රාගය
- II. ජප් තාලය
- III. හෙරවි රාගය
- IV. හෙළ ගී මඟ
- V. මල්සරා බැල්ම හෙළා
- VI. මනමත් කරවන දන මුළු දෙරනා
- VII. කම්හලේ පියස යට
- VIII. කොහොච්චි යනා හඬ නගනා
- IX. 05 කින් / 04 කින්
- X. සෝමදාස ඇල්විටිගල / සිනිඳු සුදුමුතු තලාවේ ගීතය

02.

(i) රාග තුනෙහි නම් ඉංග්‍රීසි අක්ෂරය සමඟ ලිවීමට 1 x 3 (ලකුණු 03 යි)

- A - කාලී රාගය
- B - යමන් රාගය
- C - භූපාලි රාගය

(ii) ඉහත එක් රාගයකට අදාළව ස්ථායී කොටසෙහි ගීත ස්වර ප්‍රස්ථාරය නිවැරදිව ප්‍රස්ථාර කිරීමට නැතහොත්

වාදිතයක ස්ථායී කොටස ප්‍රස්ථාර කර තානාලංකාර දෙකක් නිවැරදිව ප්‍රස්ථාර කිරීමට (ලකුණු 06 යි)

(iii) ජප් තාලය ලෙස නම් කර නිවැරදිව තාල සංඥා සහිතව ප්‍රස්ථාර කිරීමට (ලකුණු 03 යි)

03. (i) රාග දෙක නම් කිරීමට (ලකුණු 02 යි)

රාග දෙක යටතේ නිවැරදිව කරුණු වෙන්කර දැක්වීමට (ලකුණු 04 යි)

බ්‍රහ්මවර්ණ රාගය	හෙරවි රාගය
දිවා ප්‍රථම ප්‍රභරයේ ගැයීමට සුදුසු මෙම රාගයේ සියලුම ස්වර ඉදිබව යෙදේ.	සර්ව කෝමල රාගයක් ලෙස හඳුන්වන මෙම රාගයෙහි ම, ස ස්වර වාදී සහ සංවාදී ස්වර ලෙස යෙදේ
ගරි, ගප, මගමරිස මෙම රාගයේ යෙදෙන ස්වර සංගතියකි.	සර්වමුඛ ගුරිස ධුනි සර්වස මෙම රාගයේ යෙදෙන ස්වර සංගතියකි

(ii) ඉහත එක් රාගයකට අයත් සර්ගම් ගීතයන් ස්ථායී අන්තරා නිවැරදිව ප්‍රස්ථාර කිරීමට (ලකුණු 04)

(iii) ඉහත සර්ගම් ගීතයට අනුව ගැලපෙන හින්දුස්ථානී තාලය නිවැරදිව ප්‍රස්ථාර කර ඇත්නම් (ලකුණු 02)

