



NEW

ශ්‍රී ලංකා විභාග දෙපාර්තමේන්තුව
අ.සො.ස. (උ.පෙළ) විභාගය - 2020

51 - චිත්‍ර කලාව

නව නිර්දේශය

ලකුණු දීමේ පටිපාටිය



මෙය උත්තරපත්‍ර පරීක්ෂකවරුන්ගේ ප්‍රයෝජනය සඳහා සකස් කෙරිණි.
ප්‍රධාන/ සහකාර පරීක්ෂක රැස්වීමේ දී ඉදිරිපත්වන අදහස් අනුව මෙහි වෙනස්කම් කරනු ලැබේ.

අවසන් සංශෝධන ඇතුළත් කළ යුතුව ඇත.

අධ්‍යයන පොදු සහතික පත්‍ර (උසස් පෙළ) විභාගය - 2020 (නව නිර්දේශය)

51 - චිත්‍ර කලාව

ප්‍රශ්නපත්‍ර ව්‍යුහය හා ලකුණු බෙදීම

51 - චිත්‍ර කලාව - I, II, III

ලකුණු දීමේ පටිපාටිය

- චිත්‍ර කලාව I - මෙම ප්‍රශ්න පත්‍රය කොටස් දෙකකින් සමන්විතය. I වන කොටස බහුවර්ණ ප්‍රශ්න 40 කින් ද දෙවන කොටස ව්‍යුහගත ප්‍රශ්න 07 කින් ද යුක්ත වේ. බහුවර්ණ පත්‍රය අතිවාර්ගය වන අතර දෙවන කොටසට අයත් අ කොසින් ප්‍රශ්න දෙකක් හා ආ, ඉ, යන අනු කොටස් දෙකෙන් එක් කොටසකින් එක් ප්‍රශ්නය බැගින් ප්‍රශ්න හතරක් තෝරාගත යුතු වේ. බහුවර්ණ ප්‍රශ්න 40 ට ලකුණු 40 ක් ලැබෙන අතර ව්‍යුහගත ප්‍රශ්න හතරට 15 බැගින් ලකුණු 60 ක් හිමි වේ. මේ අනුව ප්‍රශ්න පත්‍රයට ලකුණු 100 ක් ලැබේ.
- චිත්‍ර කලාව II - ප්‍රායෝගික ප්‍රශ්න පත්‍රයකි. මෙහි ඇතුළත් වනුයේ එක් ප්‍රායෝගික ක්‍රියාකාරකමක් සඳහා වූ එක් ප්‍රශ්නයකි. "හිඳහස් රේඛාමය ඇඳීම හා නිශ්චල උච්ඡ සම්පිණ්ඩනය" යනුවෙන් මෙය හැඳින්වේ. මෙම ප්‍රශ්න පත්‍රයට ලකුණු 100 ක් හිමි වේ.
- චිත්‍ර කලාව III - ප්‍රායෝගික ප්‍රශ්න පත්‍රයකි. මෙය "අ" "ආ" "ඉ" යනුවෙන් කොටස් තුනකින් යුක්ත ය.
 "අ" - චිත්‍ර සංරචනය
 "ආ" - මෝස්තර නිර්මාණය
 "ඉ" - ගැලික් චිත්‍ර නිර්මාණය
 ඉහත සඳහන් කොටස් තුනෙන් එක් කොටසකින් එක් ප්‍රශ්නයක් පමණක් තෝරාගෙන පිළිතුරු සැපයිය යුතු වේ. මෙම ප්‍රශ්න පත්‍රයට ලකුණු 100 ක් හිමි වේ.

එක් ප්‍රශ්න පත්‍රයකට ලකුණු 100 බැගින් ප්‍රශ්න පත්‍ර තුනට ලකුණු 300 කි. එම පත්‍ර තුන වෙන වෙනම අගයා අදාල ලකුණු එම පත්‍රවල යොදන්න. පත්‍ර තුනේ ලකුණු එකතු කිරීම අවශ්‍ය නොවේ.

පළමුවැනි ප්‍රශ්න පත්‍රයට ලකුණු දීමේදී කොටස් දෙක ගැන වෙන වෙන ම ලකුණු කිරීමට විශේෂයෙන් සැලකිලිමත් වන්න. පළමු වැනි කොටස වන බහුවර්ණ පත්‍රයට පිළිතුරු සපයා ඇත්තේ එම පත්‍රයේම බැවින් නිවැරදි හරි වැරදි ලකුණු කොට නිවැරදි පිළිතුරු ගණනය කොට හිමි ලකුණු පිළිතුරු පත්‍රයේ ඉහළ දකුණු කෙළවරේ අදාල කොටුව තුළ යොදන්න. ඉතිරි පිළිතුරු තුන වෙන් වෙන්ව අගයා එකිනෙක කොටස්වලට හිමි ලකුණු නිවැරදිව අදාල පිළිතුරු අවසානයේ ලියා එකතුකොට දක්වන අතර එම ප්‍රශ්න තුනේ එකතුව බහුවර්ණ පත්‍රයේ ඉදිරි පිටුවේ ඉහළ දකුණු කෙළවරේ අදාල කොටුව තුළ යොදා එකතු කරන්න.

අවසානයේ එකිනෙක පිළිතුරට හිමි ලකුණ වෙන වෙන ප්‍රශ්න අංක යටතේ මුල්පිටුවට ගෙන පිළිතුරු සියල්ලේ ම එකතුව නිවැරදිව ගණනය කොට 1 වැනි පත්‍රයට හිමි කොටුව තුළ යොදන්න.

ලකුණු කරන ලද සෑම උත්තර පත්‍රයක් ම වෙනත් අයෙකු විසින් පරීක්ෂා කළ යුතුවේ. මුල් පරීක්ෂකවරයාත් පරීක්ෂකා කරන පරීක්ෂකවරයාත් තම සංකේත අංක අනිවාර්යයෙන්ම පිළිතුරු පතේ සටහන් කළ යුතු ය.

ලකුණු කරන ලද සෑම උත්තර පත්‍රයක් ම වෙනත් අයෙකු විසින් පරීක්ෂා කළ යුතුවේ. මුල් පරීක්ෂකවරයාත් පරීක්ෂා කරන පරීක්ෂකවරයාත් තම සංකේත අංක අනිවාර්යයෙන්ම පිළිතුරුපතේ සටහන් කළ යුතු ය.

ලකුණු ලැයිස්තු පිළියෙල කිරීමේදී ද තම තමන් විසින්ම කළ යුතු ය. කියවන විට ලිවීම නොකළ යුතු වේ. එකිනෙක ප්‍රශ්නයට හිමි ලකුණ මුල් පිටුවට ගැනීමේදීත් එම ලකුණු, ලකුණු ලැයිස්තුවට ගැනීමේදීත් ඉතා නිවැරදිව කළ යුතුය. සෑම ඉලක්කමක්ම නිවැරදිව ලිවිය යුතු සේම ඉතා පැහැදිලිව තිබීම ද වැදගත්ය. ඉලක්කමක් වැරදුනහොත් එක ඉරකින් කපා හැරවන ලියා අත්සන යොදන්න. මැකීම හෝ සිරීම හෝ මකන දියර භාවිතය නොකළ යුතු ය.

අපේක්ෂකයන් නියමිත ප්‍රමාණයට වඩා පිළිතුරු ලියා තිබෙන්නට පිළිවන. එවැනි අවස්ථාවල දී සියලුම පිළිතුරු ලකුණු කොට අඩු ලකුණු ලබාගත් වැඩිපුර ලියා ඇති පිළිතුරු කපා හරින්න. කොටස් තුනෙන් නියමිත ප්‍රමාණය නොසලකා ලියා ඇති අවස්ථාවලදී ද එම පිළිතුරු කපා හරින්න. කපා හරින ලද පිළිතුරු සම්බන්ධයෙන් පහතින් සටහනක් යොදන්න. පිළිතුරු පත් පළමු ලකුණු කිරීම සඳහා රතුපාට පෑනක් භාවිත කිරීම අනිවාර්ය වේ.

I පත්‍රය - විභ කලාව

අනිමතාර්ථ :-

1. ශ්‍රී ලංකාව, ඉන්දියාව, යුරෝපය ආශ්‍රිත කලා නිර්මාණයන්ගේ සංස්කෘතික පසුබිම පිළිබඳ ශිෂ්‍යයා අත්පත් කරගෙන ඇති නිපුණතා පිරික්සීම.
2. විශ්ව ශිල්පීන් හා ඔවුන්ගේ කලා කෘති හඳුනාගෙන ඒවායේ පසුබිම, මාධ්‍ය භාවිතය, වස්තු විෂය, ශිල්ප ක්‍රම හා භාව ප්‍රකාශන පිළිබඳ ඇගයීමේ හා රසවිඳීමේ හැකියාව මැන බැලීම.
3. උගත් විෂය කරුණු නිරවුල්ව හා තර්කානුකූලව ඉදිරිපත් කිරීමේ හැකියාව මැන බැලීම.

උත්තරපත්‍ර ලකුණු කිරීමේ පොදු ශිල්පීය ක්‍රම

උත්තරපත්‍ර ලකුණු කිරීමේ හා ලකුණු ලැයිස්තුවල ලකුණු සටහන් කිරීමේ සම්මත ක්‍රමය අනුගමනය කිරීම අනිවාර්යයෙන් ම කළ යුතුවේ. ඒ සඳහා පහත පරිදි කටයුතු කරන්න.

1. උත්තරපත්‍ර ලකුණු කිරීමට රතුපාට බෝල් පොයින්ට් පෑනක් පාවිච්චි කරන්න.
2. සෑම උත්තරපත්‍රයකම මුල් පිටුවේ සහකාර පරීක්ෂක සංකේත අංකය සටහන් කරන්න.
ඉලක්කම් ලිවීමේදී පැහැදිලි ඉලක්කමෙන් ලියන්න.
3. ඉලක්කම් ලිවීමේදී වැරදුණු අවස්ථාවක් වේ නම් එය පැහැදිලිව තනි ඉරකින් කපා හැර නැවත ලියා කෙටි අත්සන යොදන්න.
4. එක් එක් ප්‍රශ්නයේ අනු කොටස්වල පිළිතුරු සඳහා හිමි ලකුණු ඒ ඒ කොටස අවසානයේ \triangle ක් තුළ ලියා දක්වන්න. අවසාන ලකුණු ප්‍රශ්න අංකයත් සමඟ \square ක් තුළ, භාග සංඛ්‍යාවක් ලෙස ඇතුළත් කරන්න. ලකුණු සටහන් කිරීම සඳහා පරීක්ෂකවරයාගේ ප්‍රයෝජනය සඳහා ඇති තීරුව භාවිත කරන්න.

උදාහරණ : ප්‍රශ්න අංක 03

(i)	✓	\triangle $\frac{4}{5}$
(ii)	✓	\triangle $\frac{3}{5}$
(iii)	✓	\triangle $\frac{3}{5}$

03	(i)	$\frac{4}{5}$	+	(ii)	$\frac{3}{5}$	+	(iii)	$\frac{3}{5}$	=	\square $\frac{10}{15}$
----	-----	---------------	---	------	---------------	---	-------	---------------	---	------------------------------

බහුවරණ උත්තරපත්‍ර : (කවුළු පත්‍රය)

1. අ.පො.ස. (උ.පෙළ) හා තොරතුරු තාක්ෂණ විභාගය සඳහා කවුළු පත්‍ර දෙපාර්තමේන්තුව මගින් සකසනු ලැබේ. නිවැරදි වරණ කපා ඉවත් කළ සහතික කරන ලද කවුළුපතක් ඔබ වෙත සපයනු ලැබේ. සහතික කළ කවුළු පත්‍රයක් භාවිත කිරීම පරීක්ෂකගේ වගකීම වේ.
2. අනතුරුව උත්තරපත්‍ර හොඳින් පරීක්ෂා කර බලන්න. කිසියම් ප්‍රශ්නයකට එක් පිළිතුරකට වඩා ලකුණු කර ඇත්නම් හෝ එකම පිළිතුරක්වත් ලකුණු කර නැත්නම් හෝ වරණ කැපී යන පරිදි ඉරක් අඳින්න. ඇතැම් විට අයදුම්කරුවන් විසින් මුලින් ලකුණු කර ඇති පිළිතුරක් මකා වෙනත් පිළිතුරක් ලකුණු කර තිබෙන්නට පුළුවන. එසේ මකන ලද අවස්ථාවකදී පැහැදිලිව මකා නොමැති නම් මකන ලද වරණය මත ද ඉරක් අඳින්න.
3. කවුළු පත්‍රය උත්තරපත්‍රය මත නිවැරදිව තබන්න. නිවැරදි පිළිතුර ✓ ලකුණකින් ද, වැරදි පිළිතුර 0 ලකුණකින් ද වරණ මත ලකුණු කරන්න. නිවැරදි පිළිතුරු සංඛ්‍යාව ඒ ඒ වරණ තීරයට පහළින් ලියා දක්වන්න. අනතුරුව එම සංඛ්‍යා එකතු කර මුළු නිවැරදි පිළිතුරු සංඛ්‍යාව අදාළ කොටුව තුළ ලියන්න.

ව්‍යුහගත රචනා හා රචනා උත්තරපත්‍ර :

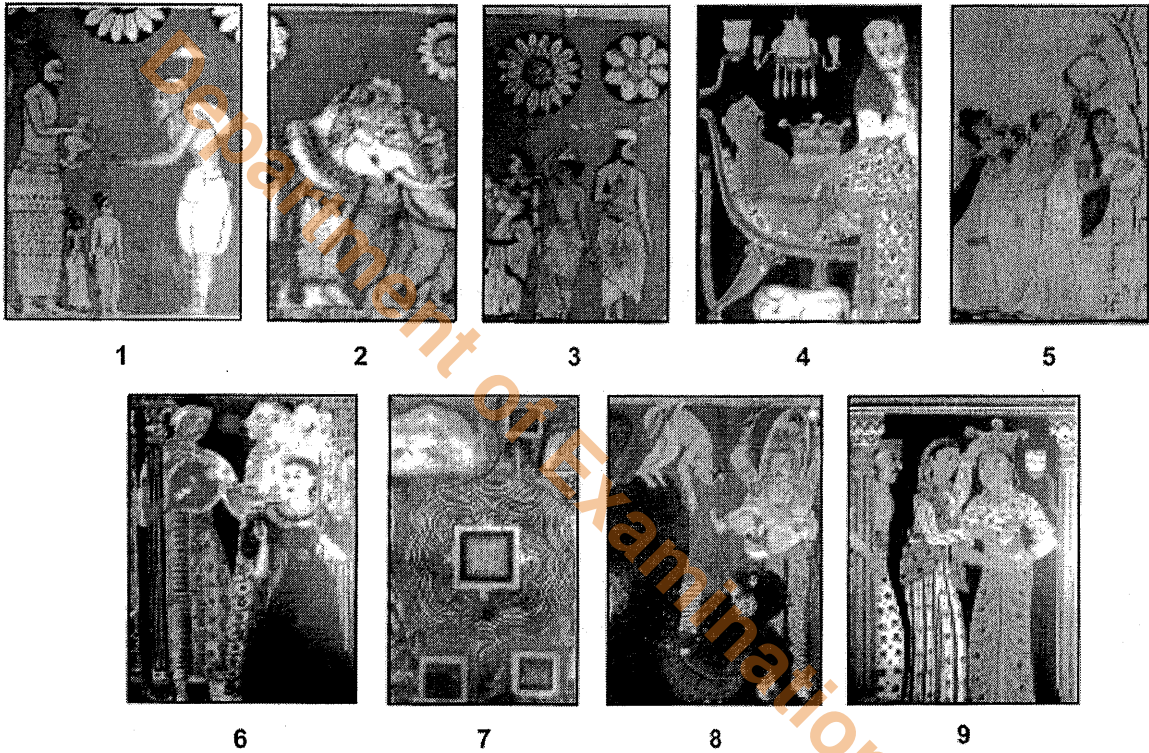
1. අයදුම්කරුවන් විසින් උත්තරපත්‍රයේ නිස්ච තබා ඇති පිටු හරහා රේඛාවක් ඇඳ කපා හරින්න. වැරදි හෝ නුසුදුසු පිළිතුරු යටින් ඉරි අඳින්න. ලකුණු දිය හැකි ස්ථානවල හරි ලකුණු යෙදීමෙන් එය පෙන්වන්න.
2. ලකුණු සටහන් කිරීමේදී ඔවර්ලන්ඩ් කඩදාසියේ දකුණු පස තීරය යොදා ගත යුතු වේ.
3. සෑම ප්‍රශ්නයකටම දෙන මුළු ලකුණු උත්තරපත්‍රයේ මුල් පිටුවේ ඇති අදාළ කොටුව තුළ ප්‍රශ්න අංකය ඉදිරියෙන් අංක දෙකකින් ලියා දක්වන්න. ප්‍රශ්න පත්‍රයේ දී ඇති උපදෙස් අනුව ප්‍රශ්න තෝරා ගැනීම කළ යුතුවේ. සියලු ම උත්තර ලකුණු කර ලකුණු මුල් පිටුවේ සටහන් කරන්න. ප්‍රශ්න පත්‍රයේ දී ඇති උපදෙස්වලට පටහැනිව වැඩි ප්‍රශ්න ගණනකට පිළිතුරු ලියා ඇත්නම් අඩු ලකුණු සහිත පිළිතුරු කපා ඉවත් කරන්න.
4. පරීක්ෂාකාරීව මුළු ලකුණු ගණන එකතු කොට මුල් පිටුවේ නියමිත ස්ථානයේ ලියන්න. උත්තරපත්‍රයේ සෑම උත්තරයකටම දී ඇති ලකුණු ගණන උත්තරපත්‍රයේ පිටු පෙරළමින් නැවත එකතු කරන්න. එම ලකුණු ඔබ විසින් මුල් පිටුවේ එකතුව ලෙස සටහන් කර ඇති මුළු ලකුණට සමාන දැයි නැවත පරීක්ෂා කර බලන්න.

ලකුණු ලැයිස්තු සකස් කිරීම :

සියලු ම විෂයන්හි අවසාන ලකුණු ඇගයීම් මණ්ඩලය තුළදී ගණනය කරනු නොලැබේ. එබැවින් එක් එක් පත්‍රයට අදාළ අවසාන ලකුණු වෙන වෙනම ලකුණු ලැයිස්තුවලට ඇතුළත් කළ යුතු ය. I පත්‍රය සඳහා බහුවරණ පිළිතුරු පත්‍රයක් පමණක් ඇති විට ලකුණු ලැයිස්තුවට ලකුණු ඇතුළත් කිරීමෙන් පසු අකුරෙන් ලියන්න. අනෙකුත් උත්තරපත්‍ර සඳහා විස්තර ලකුණු ඇතුළත් කරන්න. 51 විත්‍ර විෂයයේ I, II හා III පත්‍රවලට අදාළ ලකුණු වෙන වෙනම ලකුණු ලැයිස්තුවල ඇතුළත් කර අකුරෙන් ද ලිවිය යුතු වේ.

4. භාරතයේ 'මෝරිය' යුගයේ ඉදි වූ නිර්මාණශීලීත්වයෙන් අනුන ස්ථම්භ ශීර්ෂය සේ සැලකෙන්නේ,
 (1) ලොරියා තන්ද නගර ය. (2) රාම්පූර්වා ය.
 (3) සාරානාත් ය. (4) සාංචිය ය.
 (5) වෙඛොලිය ය. (.....)
5. යුරෝපයේ ප්‍රාග් ඓතිහාසික ගුහා සිතුවම් අතර 'දිගින් අඩි 17 ක් වන ගව රුව' දක්නට ලැබෙන ගුහාව
 වනුයේ,
 (1) පොන්ඩිගෝම් ය. (2) ලැස්කෝ ය.
 (3) ඇල්ටම්රා ය. (4) ෂෝවේ ය.
 (5) කෝගුල් ය. (.....)

● ප්‍රශ්න අංක 6 සිට 10 තෙක් අසා ඇති ප්‍රශ්නවලට වඩාත් ගැලපෙන පිළිතුර අංක 1 සිට 9 තෙක් අංක කර ඇති පහත සඳහන් චිත්‍ර ඇසුරෙන් තෝරන්න.



6. කඩොල්ගල්ල පරපුරේ සිත්තරුන් විසින් අඳින ලද සිතුවම් කුමක් ද?
 (1) 4 (2) 5 (3) 6 (4) 8 (5) 9 (.....)
7. ජාතක කථා තේමා නොවන සිතුවම් මොනවා ද?
 (1) 4,5 (2) 5,6 (3) 6,7 (4) 7,8 (5) 7,9 (.....)
8. මැදවල විහාරයෙන් උපුටාගෙන ඇති සිතුවම් මොනවා ද?
 (1) 1,3 (2) 2,3 (3) 3,4 (4) 4,5 (5) 5,6 (.....)
9. මේ අතරින් ලෙන් විහාර ආශ්‍රිත සිතුවම් ලෙස සැලකෙන්නේ මොනවා ද?
 (1) 1,2,5 (2) 2,3,5 (3) 2,5,7 (4) 4,5,7 (5) 5,6,7 (.....)
10. මහනුවර සම්ප්‍රදායේ උඩරට ශෛලිය නිරූපිත සිතුවම් මොනවා ද?
 (1) 1,2,3,7 (2) 2,3,4,7 (3) 3,4,5,6 (4) 4,5,6,9 (5) 5,6,7,8 (.....)

- ප්‍රශ්න අංක 11 සිට 15 තෙක් අසා ඇති එක් එක් ප්‍රශ්නයට වඩාත් ශ්‍රේෂ්ඨ පිළිතුර A, B, C, D, E ලෙස නම් කර ඇති පහත සඳහන් විත්‍ය ඇසුරෙන් තෝරන්න.



A



B



C



D



E

11. A අක්ෂරයෙන් දැක්වෙන්නේ,

- (1) විදුක්ත සතරූපී හැඩතල යොදාගත් විත්‍යකි.
- (2) ඝන මාධ්‍ය භාවිතයෙන් කළ යථාරූපී සිතුවමකි.
- (3) වර්ණ භාවිතයේ දී ශාස්ත්‍රාලපීය ශිල්පක්‍රම උපයෝගී කොට ගත් විත්‍යකි.
- (4) වස්තූන්ගේ ප්‍රකෘති ස්වභාවය යථාරූපීව භාවිත කළ අවස්ථාවකි.
- (5) ප්‍රකාශනයේ නිවුතාව උදෙසා විසංගතව වර්ණ භාවිත කිරීමකි.

(.....)

12. B අක්ෂරයෙන් දැක්වෙන විත්‍ය නිර්මාණය කළ නාරායන ස්වාමී,

- (1) කෝවිල් විත්‍ය සඳහා බටහිර ශිල්පක්‍රම භාවිත කළේය.
- (2) කතාන්තර කීමේ ක්‍රමවේදය අනුව විත්‍ය නිර්මාණය කළේය.
- (3) ස්වභාවිකත්වය නිරූපණය කිරීමට මූල්‍යාන දුන්නේය.
- (4) වර්ණවලට වඩා රේඛාවට වැඩි අවධානයක් යොමු කළ කළේය.
- (5) හින්දු සාහිත්‍යයේ එන සිද්ධි තත්ත්වවලින් නිරූපණය කළේය.

(.....)

13. C අක්ෂරයෙන් දැක්වෙන රිචඩ් ගේබ්‍රියල්ගේ සිතුවම,

- (1) ආගමික කාර්යයක් සඳහා යන කාන්තාවන් පිළිබඳ විග්‍රහයකි.
- (2) රූප හා වර්ණ නිරූපණාත්මකව හා සංකේතාත්මකව භාවිත කිරීමකි.
- (3) තලය පුරා මනා වර්ණ සංගතතාවක් රැකගත් කෘතියකි.
- (4) කාන්තාවන් දෙපිරිසක් අතර පුවතක් නිරූපණය කරන්නකි.
- (5) යථාරූපී ස්වරූපය ශෛලිගතව නිරූපණය කිරීමකි.

(.....)

14. D අක්ෂරයෙන් දැක්වෙන ජෙමිනි රෝයිගේ සිතුවම,

- (1) දඩයම් සිද්ධියක් යථාර්ථවාදීව ඉදිරිපත් කිරීමකි.
- (2) ඉන්ද්‍රිය කලා ලක්ෂණ නිරූපිත කල්පිත ප්‍රකාශනයකි.
- (3) ඉන්ද්‍රිය ජන කලා ආභාසය අනුව කළ ශෛලිගත සංරචනයකි.
- (4) ශිල්පියා තමාට ආවේනික ශෛලිය අනුව කළ නිර්මාණයකි.
- (5) කල්පිතයක් විදුක්තරූපීව දැක්වීමට දැරූ උත්සාහයකි.

(.....)

15. E අක්ෂරයෙන් දැක්වෙන කාන්තා රූපය,

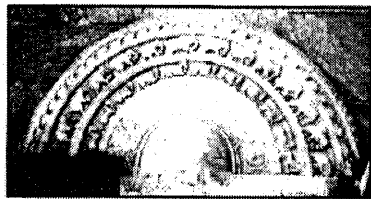
- (1) ශෝකාත්මක බව ප්‍රකාශ කෙරෙන ආලේඛ්‍ය විත්‍යකි.
- (2) විමසුම් ස්වභාවය නිරූපිත ස්වභාවිකවාදී රෝම ආලේඛ්‍ය විත්‍යකි.
- (3) රෝම ශිල්පියෙකු විසින් කළ ස්ත්‍රීත්වය පිළිබඳ තාත්වික ප්‍රකාශනයකි.
- (4) රෝම ශිල්පියෙකුගේ ආලේඛ්‍ය විත්‍ය කලාව පිළිබඳ නිදසුනකි.
- (5) රූමත් තරුණ කාන්තාවක් පිළිබඳව කෙරෙන විත්‍යමය විග්‍රහයකි.

(.....)

● ප්‍රශ්න අංක 16 සිට 20 තෙක් ප්‍රශ්නවලට වඩාත් යෝග්‍ය පිළිතුර පහත සඳහන් F, G, H, I, J ලෙස නම් කර ඇති කැටයම් ඡායාරූප ඇසුරෙන් තෝරන්න.



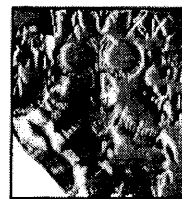
F



G



H



I



J

16. F අක්ෂරයෙන් දැක්වෙන ඉසුරුමුණි කැටයම,

- (1) ඇතුන්ගේ සරල හැඩතල කැටයම් කළ මහඟු නිර්මාණයකි.
- (2) ජල ක්‍රීඩාවට සැරසෙන ඇතුන් නිරූපණය කිරීමට ගත් උත්සාහයකි.
- (3) මහත් ආයාසයකින් යුතුව ඇතුන්ගේ චලන ඉරියව් යථාරූපීව නිරූපණය කිරීමකි.
- (4) පිහිටි ගලේ ස්වභාවය උපයෝගී කරගනිමින් ඇතුන්ගේ චලන ඉරියව් නිරූපණය කිරීමකි.
- (5) ඇතුන්ගේ නිසල ඉරියව් ස්වභාවික අයුරින් මතුකිරීමට ගත් උත්සාහයකි. (.....)

17. G අක්ෂරයෙන් දැක්වෙන සඳකඩපහණ,

- (1) සංකල්පනාත්මකව නෙළන ලද අල්ප උන්නත පුවරු කැටයමකි.
- (2) පඩිපෙළක් පාමුල යෙදූ කැටයම් කරන ලද පුවරුවකි.
- (3) පොළොන්නරු ශිල්පියාගේ ප්‍රතිභාවේ මහිමය පෙන්නවන කැටයමකි.
- (4) අනුරාධපුර කැටයම් ශිල්පියාගේ කුසලතාව නිරූපිත නිර්මාණයකි.
- (5) බුදු දහමේ විෂතර වන 'හව වක්‍රය' නිරූපණය කිරීමට ගත් උත්සාහයකි. (.....)

18. H අක්ෂරයෙන් දැක්වෙන ඉන්දීය භාරූත් කැටයමෙන්,

- (1) ජේතවන භූමිය බුදුරදුන්ට පිදීම නිරූපණය කෙරෙයි.
- (2) බුදුරදුන් වෙනුවට බෝධිය යොදාගත් අවස්ථාවක් දැක්වෙයි.
- (3) භාරූත් ශිල්පියා සතු සිද්ධි නිරූපණය කිරීමේ හැකියාව පැහැදිලි කෙරෙයි.
- (4) අනේපිළු සිටානන් බුදුරදුන් හමුවීම නිරූපණය කෙරෙයි.
- (5) ජේතවනාරාමයේ බුදුරදුන් වැඩ සිටි අවස්ථාව නිරූපණය කෙරෙයි. (.....)

19. I අක්ෂරයෙන් දැක්වෙන ඉන්දු නිම්න මුද්‍රාවෙන් නිරූපණය වන්නේ,

- (1) අං සහිත හිස්වැස්මක් පැළැඳි දෙවියෙකු වේ.
- (2) වනයට හා සතුනට අධිපති දෙවියෙකු වේ.
- (3) යෝග්‍යාසන ඉරියව්වෙන් සිටින යෝගාවචරයෙකු වේ.
- (4) අං සහිත හිස්වැස්මක් පැළැඳි පශුපති වේ.
- (5) ත්‍රිශූලයක් සහිත හිස්පළඳනාව පැළඳ සිටින ආගමික පූජකයෙකු වේ. (.....)

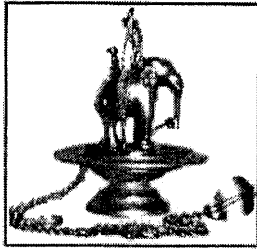
20. J අක්ෂරයෙන් දැක්වෙන කුලුනු කැටයම,

- (1) ඉතා විසිතුරු ලෙස කැටයම් කරන ලද කොරින්තියන් කුලුනයි.
- (2) කොරින්ත් නගරයේ බහුලව දක්නට ඇති කුලුනු වර්ගයයි.
- (3) ඇතීනා දෙවොල තුළ දක්නට ඇති කුලුනු වර්ගයේ හිසයි.
- (4) ග්‍රීසියේ පැරණිම කුලුනු වර්ගය වන ඩොරික් කුලුනයි.
- (5) ග්‍රීසියේ බහුලව දක්නට ඇති අයොනික් කුලුනයි. (.....)

● ප්‍රශ්න අංක 21 සිට 25 තෙක් ඇති එක් එක් ප්‍රශ්නයට වඩාත් ශුද්ධ පිළිතුර පහත සඳහන් K, L, M, N, O යනුවෙන් නම් කර ඇති කලා කෘති ඇසුරෙන් තෝරන්න.



K



L



M



N



O

21. K අක්ෂරයෙන් දැක්වෙනුයේ,

- (1) හින්දු ආභාසය මත ලෝකඩ වාන්තු ක්‍රමයට නිපද වූ ප්‍රතිමාවකි.
- (2) මහාරාජ ලීලාවෙන් වැඩහිඳින රාජකීයයෙකුගේ පිළිරුවකි.
- (3) අනුරාධපුර යුගයේ අවසාන භාගයට අයත් අවලෝකිතේශ්වර පිළිරුවකි.
- (4) ලෝකඩ සහ වාන්තු ක්‍රමයෙන් නිපදවා ඇති රන් ආලේපිත පිළිරුවකි.
- (5) ලෝකඩ මාධ්‍යයෙන් වාන්තු කොට ඇති පද්මපානි බෝසත් රුවයි. (.....)

22. L අක්ෂරයෙන් දැක්වෙනුයේ,

- (1) දියුණු තාක්ෂණික ක්‍රමවේදයක් යොදාගෙන ඇති දැදිගමින් හමුවූ පහනකි.
- (2) ක්‍රි.ව. 13-15 අතර කාලයට අයත් ලෝහමය ඇත් පහනකි.
- (3) දැදිගමින් හමුවූ, එල්ලා තැබෙන අයුරින් නිර්මිත කලාත්මක ඇත් පහනයි.
- (4) දියුණු තාක්ෂණයකින් හා කලාත්මක බවින් යුත් කොටුවෙහෙර ඇත් පහනයි.
- (5) ලෝහ වාන්තු ක්‍රමයට අනුව නිපදවා ඇති කලාත්මක ඇත් පහනකි. (.....)

23. M අක්ෂරයෙන් දැක්වෙනුයේ,

- (1) සැතපෙන ඉරියව්ව නිරූපිත පිහිටි ගලින් නෙළන ලද පිළිමයකි.
- (2) පොලොන්නරුවේ ආලාභන පිරිවෙන් සංකීර්ණයට අයත් සැතපෙන පිළිමයයි.
- (3) පල්ලව කලා ලක්ෂණ නිරූපණය වෙතැයි සැලකෙන පිළිමයකි.
- (4) පැරකුම් රජ සමයේ නිර්මිත පොලොන්නරු ගල් විහාර සංකීර්ණයට අයත් සැතපෙන පිළිමයයි.
- (5) විශිෂ්ට මූර්තිමය ලක්ෂණ නිරූපිත ගලින් කරන ලද පොලොන්නරු පිළිමයයි. (.....)

24. N අක්ෂරයෙන් දැක්වෙනුයේ,

- (1) දුෂ්කර ක්‍රියාව ආධ්‍යාත්මිකව හා භෞතිකව ගෙනහැර දැක්වෙන කෘතියකි.
- (2) බෝසතුන්ගේ දුෂ්කර ක්‍රියාව යථාරූපීව නිරූපණය කිරීමට ගන්ධාර ශිල්පියා ගත් වැයමකි.
- (3) ගන්ධාර ශිල්පියාගේ මාධ්‍ය භාවිතයට හා ශිල්පීය හැකියාවට කදිම නිදසුනකි.
- (4) බෞද්ධ සාහිත්‍යයේ විස්තර කෙරෙන දුෂ්කර ක්‍රියාව යථාරූපීව නිරූපණය වූවකි.
- (5) බෝසතුන්ගේ කාශ වූ සිරුරේ ස්වභාවය ගෛලමය මාධ්‍යයෙන් නිරූපිත පිළිමයකි. (.....)

25. O අක්ෂරයෙන් පිළිබිඹු වනුයේ,

- (1) ශ්‍රීක සම්භාව්‍ය යුගයේ නිම වූ ශ්‍රේෂ්ඨ නිර්මාණයකි.
- (2) පුනර්ජීවන යුගයේ බිහිවූ ශ්‍රේෂ්ඨතම කිරිගරුඬ මූර්තියයි.
- (3) ප්‍රතාපවත් පුද්ගලයෙකු නිරූපණයට ගත් ප්‍රශස්ත වැයමකි.
- (4) හෙලනිස්ටික් යුගයේ විසූ ශ්‍රේෂ්ඨ මූර්ති ශිල්පියෙකුගේ මූර්තියකි.
- (5) ජූලියස් පාප් වහන්සේගේ සොහොන් ගැබෙහි ඇති ප්‍රධාන මූර්තියයි. (.....)

● ප්‍රශ්න අංක 26 සිට 30 තෙක් ඇති එක් එක් ප්‍රශ්නයට වඩාත් ශුද්ධ පිළිතුර තෝරන්න.

26. යුරෝපයේ පශ්චාත් උපස්ථිතිවාදය ආරම්භ වීමට හේතු වූ ප්‍රධානතම කාරණය කුමක්ද?

- (1) වස්තු විෂයට වඩා හැඳිම් ප්‍රකාශනය ප්‍රබල බව සැලකීමයි.
- (2) ආලෝකය හා අඳුර ත්‍රිමාන ලක්ෂණ දැක්වීම සඳහා යොදා ගැනීමයි.
- (3) යථාරූපී ප්‍රකාශන පිළිවෙත විත්‍ර කලාවේ ඉදිරි ගමනට බාධාවක් ලෙස සැලකීමයි.
- (4) උපස්ථිතිවාදයේ සීමා රීතීන් අභිබවමින් නව මං කෙරෙහි නැඹුරු වීමයි.
- (5) ස්වභාවිකත්වය නිරූපණයට වඩා කල්පිතයන් කෙරෙහි ශිල්පීන්ගේ නැඹුරුව වැඩි වීමයි. (.....)

27. සාර්ථක කංචුක නිර්මාණයක දී වඩාත් වැදගත් වනුයේ,

- (1) අන්තර්ගතයට ගැලපෙන අයුරින් වර්ණ, හැඩතල භාවිතය හා සැලසුම් කිරීමයි.
- (2) මාතෘකාව සඳහා ගැලපෙන නිර්මාණාත්මක අක්ෂර භාවිත කිරීමයි.
- (3) විවිධ තාක්ෂණික ක්‍රමවේද ගැලපෙන පරිදි ඇසුරු කොට ගැනීමයි.
- (4) ගැලපෙන විත්‍ර හා රූපසටහන් ආකර්ෂණීය ලෙස නිර්මාණය කිරීම ය.
- (5) මුද්‍රණ තාක්ෂණයට අනුරූපව වර්ණ භාවිත කළ හැකි පරිදි නිම කිරීමයි. (.....)

28. චිත්‍රමය සංරචනයක් යනුවෙන් අර්ථ ගැන්වෙනුයේ,

- (1) මනෝමය සංකල්පනාවක් විවරණය කෙරෙන වර්ණවත් ප්‍රකාශනයකි.
- (2) කල්පිතයක් හෝ අත්දැකීමක් පදනම් කරගත් දෘශ්‍යමය ප්‍රකාශනයකි.
- (3) වර්ණ, රේඛා, හැඩතල මාධ්‍යයෙන් කරනු ලබන තාත්වික ප්‍රකාශනයකි.
- (4) අලංකාර හැඩතලවලින් හා පැහැපත් වර්ණ මාලාවකින් යුතු ප්‍රකාශනයකි.
- (5) කිසියම් තේමාවක් වින්දනාත්මකව හා නිර්මාණශීලීව ප්‍රකාශ කිරීමකි. (.....)

29. මුද්‍රණය සඳහා ව්‍යාප්ත මෝස්තරයක් නිර්මාණය කිරීමේ දී වඩාත් වැදගත් වනුයේ,

- (1) සරල හැඩතල හා සීමිත වර්ණ මාලාවක් යොදා ගැනීමයි.
- (2) නිර්මිත මෝස්තර කොටස සෙසු කොටස් සමග සෑම පැත්තකින්ම සම්බන්ධ කිරීමයි.
- (3) නිර්මාණශීලී හැඩතල භාවිතය හා සිත්ගන්නාසුලු වර්ණ යෙදීමයි.
- (4) කොටු රටාවක් මත පිහිටා සමාන ඒකක ගණනාවකින් තලය පිරියන සේ ඇඳීමයි.
- (5) යොදාගත් හැඩතල තුළ ශීත හා උෂ්ණ වර්ණ සංගතව යෙදීමයි. (.....)

30. නිශ්චල ද්‍රව්‍ය අධ්‍යයනයේ දී අපේක්ෂා කෙරෙනුයේ,

- (1) මූලික සිද්ධාන්ත අනුව ද්‍රව්‍ය සමූහය අභිමත පරිදි ඇඳ, වර්ණ කර, නිම කිරීමයි.
- (2) මූලික සිද්ධාන්ත භාවිත කරමින්, ගති ලක්ෂණ මතුවන පරිදි ඇඳ, වර්ණ කිරීමයි.
- (3) ද්‍රව්‍ය සමූහයට අයත් වස්තූන් ත්‍රිමාණ ලක්ෂණ මතුවන අයුරින් ඇඳ, වර්ණ කිරීමයි.
- (4) ද්‍රව්‍ය සමූහයේ අන්තර්ගත වස්තූන් නිවැරදිව ඇඳ, වර්ණ කිරීමයි.
- (5) එක් එක් වස්තූන් වෙත වෙනම ඇඳ, ඒවායේ ස්වභාවය අනුව වර්ණ කිරීමයි. (.....)

● ප්‍රශ්න අංක 31 සිට 35 තෙක් ඇති එක් එක් ප්‍රශ්නයට වඩාත් නිවැරදි පිළිතුර ඊට ඉදිරියෙන් දී ඇති වාස්තු විද්‍යා නිර්මාණ ඇසුරෙන් තෝරන්න.

31. මෙහි දැක්වෙන ගොඩනැගිල්ල,

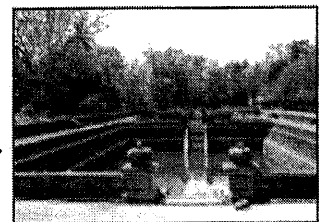
- (1) සුවිසල් ගල් තලාවක් මත ඉදිකර ඇති විහාරස්ථානයකි.
- (2) බුවනෙකබාහු රජ දවස ගණේශ්වරාවාරය විසින් ඉදිකරන ලද්දකි.
- (3) දකුණු ඉන්දීය වාස්තු විද්‍යා ලක්ෂණ අනුව ඉදිකරන ලද්දකි.
- (4) බොද්ධ හා හින්දු ආගමික මධ්‍යස්ථානයක් ලෙස ඉදිකරන ලද්දකි.
- (5) ගම්පොළ යුගයේ දී ස්ථපතිරායර් ශිල්පියා විසින් ඉදිකරන ලද්දකි.



(.....)

32. මෙහි දැක්වෙන වාස්තු විද්‍යා නිර්මාණය,

- (1) අනුරාධපුර රාජකීයයන් වෙනුවෙන් කළ ශෛලමය ජල තටාකයකි.
- (2) අනුරාධපුර ශෛලමය පොකුණු අතර සුවිශේෂී නිර්මාණයකි.
- (3) වාරි තාක්ෂණ නිපුණත්වය පෙන්නවන අගනා ශෛලමය කලා නිර්මාණයකි.
- (4) අභයගිරි විහාර භූමිය තුළ ඉදිකරන ලද ශෛලමය පොකුණු යුගලයකි.
- (5) මනාව ඔපමට්ටම් කරන ලද ශෛලමය පුවරුවලින් කරන ලද්දකි.



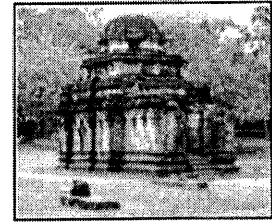
(.....)

AL/424/2015*(1/2/22)

- 1 -

33. මෙහි දැක්වෙන වාස්තු විද්‍යා නිර්මාණය,

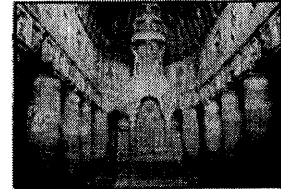
- (1) රාජ රාජ චෝල තම මෙහෙසිය වෙනුවෙන් කළ, අංක 2 ශිව දෙවොලයි.
- (2) කසා සැකසූ ගල් පුවරු යොදා කළ ශිව දෙවොලයි.
- (3) පොලොන්නරුවේ හින්දු ආගමික ඊශ්වරම් දෙවොලකි.
- (4) දකුණු ඉන්දියානුවන් විසින් තම පුද පූජා සඳහා කළ දෙවොලකි.
- (5) දකුණු ඉන්දීය චෝල වාස්තු විද්‍යා ලක්ෂණ නිරූපිත අංක 1 ශිව දෙවොලයි.



(.....)

34. මෙහි දැක්වෙන අජන්තා ගුහාව,

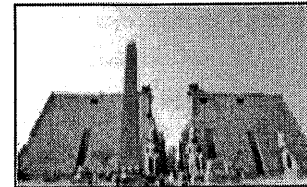
- (1) චිත්‍ර ඇඳි ගුහා අතුරින් එකකි.
- (2) වෛතස ශාලාවක අභ්‍යන්තර දසුනකි.
- (3) විසිතුරු ලෙස සැකසූ විහාර ශාලාවකි.
- (4) හික්ෂුන් වහන්සේලාගේ රැස්වීම් ශාලාවකි.
- (5) අලංකාර කුලුණු සහිත වෘත්තාකාර ශාලාවකි.



(.....)

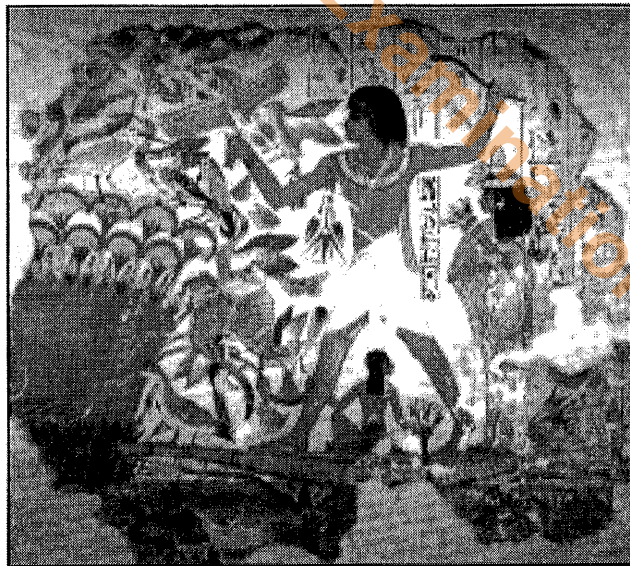
35. මෙහි දැක්වෙන දෙවොල,

- (1) පාරාවෝ රජවරුන් උදෙසා ඉදිකරන ලද්දකි.
- (2) ඊජිප්තුවේ ඉදිකළ දේවස්ථාන අතුරෙන් එකකි.
- (3) හොරස් දෙවියන් උදෙසා කැපවූ එඩ්ලු දෙවොලයි.
- (4) ඇමෝන් හිරු දෙවියන් උදෙසා ඉදිකළ කාර්නැක් දෙවොලයි.
- (5) තයිල් ගංගාධාරයේ නැගෙනහිර ඉවුරේ පිහිටි ලක්සෝර් දෙවොලයි.



(.....)

● ප්‍රශ්න අංක 36 සිට 40 තෙක් ඇති එක් එක් ප්‍රශ්නයට වඩාත් ගැලපෙන පිළිතුර පහත සඳහන් විත්‍රය ඇසුරෙන් තෝරන්න.



36. මෙම සිතුවම,

- (1) තිබ්ස් හි සොහොන් ගැබකින් හමුවූවකි.
- (2) ගීසා හි දෙවොලකින් සොයා ගැනුණකි.
- (3) මධ්‍ය රාජධානි යුගයේ දී සිතුවම් වූවකි.
- (4) අමර්නා හි සොහොන් ගැබකින් හමුවූවකි.
- (5) පැරැණි රාජධානි යුගයට අයත් එකකි.

(.....)

[අවමයේ පිටුව බලන්න.

AL/2020/51/S-I(NEW)

- 8 -

37. මෙම සිතුවමෙහි තේමාව වී ඇත්තේ,

- (1) වංශාධිපතියෙකුගේ තේජස හා බලපරාක්‍රමය ප්‍රකාශ කිරීමයි.
- (2) පැපිරස් ගස් අතර දඩයමේ යෙදෙන රජෙකුගේ ක්‍රියාකාරකමකි.
- (3) වංශාධිපතියෙකු සිය පවුලේ අය සමග ඔරුවක නැගී කුරුලු දඩයමේ යෙදීමයි.
- (4) වංශාධිපති යුවලක් පරිසරයේ සුන්දරත්වය විඳින අවස්ථාවකි.
- (5) වංශාධිපතීන් පිරිසක් පැපිරස් ගස් අතරින් ඔරු සවාරියක යෙදෙන අවස්ථාවකි. (.....)

38. මෙම සිතුවම සංරචනය කිරීමේ දී,

- (1) පර්යාලෝකය, ත්‍රිමාණ ලක්ෂණ හා පරිමාණ රීති නොසලකා හැර ඇත.
- (2) මානව රූප සහ සත්ත්ව රූප තලය පුරා විසිරී යන සේ නිරූපණය කර ඇත.
- (3) තේමාවට උචිත අයුරින්, හැඩතල අතර සබඳතාව රැකෙන පරිදි, රූප ගලපා ඇත.
- (4) ප්‍රධාන වර්තය සේම සෙසු වර්ත ද විශාලත්වයෙන් යුතුව දක්වා ඇත.
- (5) ස්වභාවික හා සාම්ප්‍රදායික හැඩතල තලය පුරා සමබරව ගලපා ඇත. (.....)

39. මෙම සිතුවම ඇඳීමේ දී හා වර්ණ ගැන්වීමේ දී,

- (1) සාම්ප්‍රදායික රේඛාකරණයක් සහ වර්ණ රටාවක් අනුගමනය කර ඇත.
- (2) සත්ත්ව රූප ස්වභාවිකව හා මානව රූප සාම්ප්‍රදායිකව සිතුවම් කර ඇත.
- (3) ශීත වර්ණයට මුල් තැන දෙමින් රූප සවිස්තරාත්මකව ඇඳ ඇත.
- (4) වර්ණ සහ රේඛා සමබර ආකාරයෙන් උපයෝගී කොට ගෙන ඇත.
- (5) ශීත වර්ණ හා උෂ්ණ වර්ණ මනාව ගලපමින්, වර්ණ හා හැඩතල යොදා ඇත. (.....)

40. මෙම සිතුවම ගැන විමසීමේ දී,

- (1) ශිල්පියා නිදහස් ප්‍රකාශනය හා පැවති සම්ප්‍රදාය අතර අතරමං වී ඇති අයුරු පෙනේ.
- (2) ඊජිප්තු වංශාධිපතීන් හා සොබාදහම අතර පවත්නා අරගලය අනාවරණය වේ.
- (3) ගහ කොළ, සහා සිව්පාවාට වඩා වංශාධිපතීන් බලවත් ය යන්න පැහැදිලි වේ.
- (4) සුන්දර සොබාදහමේ අසිරිය වින්දනය කරන්නන් පිළිබඳව විවරණ කෙරෙයි.
- (5) මිනිසාගේ කෙලිලොල් බවට සුන්දර සොබාදහම ගොදුරු වී ඇති අයුරු පෙනෙයි. (.....)

**

ශ්‍රී ලංකා විභාග දෙපාර්තමේන්තුව
 இலங்கைப் பரீட்சைத் திணைக்களம்

අ.පො.ස. (උ.පෙළ) විභාගය/ ක.පො.ත. (උ.පෙළ) (උ.පෙළ) (උ.පෙළ) විභාගය/ ක.පො.ත. (උ.පෙළ) (උ.පෙළ) (උ.පෙළ) විභාගය - 2020
 නව නිර්දේශය/ ප්‍රතිපාදන පාලන කමිටුව

විෂය අංකය
 පාලන ලේඛන

51

විෂයය
 පාලන

විභාග කලාව

ලකුණු දීමේ පටිපාටිය/ප්‍රශ්න වලට වැඩිපුර දීමට
 I ප්‍රශ්න/ප්‍රතිපාදන I

ප්‍රශ්න අංකය විභාග ලේඛන	පිළිතුරු අංකය විභාග ලේඛන	ප්‍රශ්න අංකය විභාග ලේඛන	පිළිතුරු අංකය විභාග ලේඛන	ප්‍රශ්න අංකය විභාග ලේඛන	පිළිතුරු අංකය විභාග ලේඛන	ප්‍රශ්න අංකය විභාග ලේඛන	පිළිතුරු අංකය විභාග ලේඛන
01.	3	11.	5	21.	3	31.	5
02.	4	12.	1	22.	4	32.	4
03.	4	13.	4	23.	4	33.	1
04.	3	14.	3	24.	2	34.	2
05.	2	15.	2	25.	5	35.	5
06.	3	16.	4	26.	4	36.	1
07.	3	17.	3	27.	1	37.	4
08.	1	18.	1	28.	2	38.	4
09.	3	19.	4	29.	2	39.	2
10.	1	20.	1	30.	2	40.	5

විශේෂ උපදෙස්/ විශේෂ අවබෝධයන් :

විභාග පිළිතුරු/ ඉහළ පෙළ විභාගයට 01 ලකුණු ලැබීමට/ප්‍රශ්න වීමට

මුළු ලකුණු/මොත්තප් ප්‍රශ්න 1 x 40 = 40

II කොටස

'අ' කොටස

(චිත්‍ර කලාව ඇගයීම හා රසාස්වාදය - ශ්‍රී ලංකාව)

1. යාපහුව යනු පර්වතයක් ආශ්‍රිතව නිමවා ඇති අලංකාර බලකොටුවකි.

(i) යාපහුවේ දක්නට ඇති වාස්තු විද්‍යා නිර්මාණයක් නම් කරන්න. (ලකුණු 2 යි.)

(ii) මෙහි පඩිපෙළ දෙපස යොදා ඇති සිංහ රූප දෙක පිළිබඳව කෙටි හැඳින්වීමක් කරන්න. (ලකුණු 5 යි.)

(iii) සමස්ත යාපහු වාස්තු විද්‍යා නිර්මාණය තුළ කැටයම් කලාව අලංකරණ මාධ්‍යයක් සේ යොදා ගෙන ඇත. ඒ පිළිබඳව පහත සඳහන් ශීර්ෂ ඔස්සේ විමසීමක් කරන්න.

(අ) යොදා ගෙන ඇති කැටයම් වර්ග

(ආ) නිරූපිත අවස්ථා

(ඇ) භාවිත ශිල්පක්‍රම

(ඈ) කලාත්මක අගය

(ලකුණු 8 යි.)

1. (i)

- සෝපාන පන්තිය/ පියගැටපෙල/ රජ මාළිගය
- ද්වාර මණ්ඩපය/ ප්‍රවේශ දොරටුව

(ii)

- සෝපාන පන්තියේ පළමු පියගැට පෙළ අවසන් වූ පසු පුලුල් අවකාශයක් සහිත ස්ථානයේ දෙපස නිර්මිත විශාල සිංහ රූ දෙකකි.
- පාෂාණ මාධ්‍යයෙන් පූර්ණ උන්නව නිර්මාණය කර ඇත.
- හිස මදක් බිමට යොමාගෙන ඉදිරියට නැගුරු වී සිටියි.
- පසුපස කකුල් නවාගෙන, වල්ගය ඔසවා, ඉදිරි ගාත් වලින් නැගී සිට ඉදිරියට පැනීමට සුදානම් වන අයුරකි.
- විශාල ඇස්, විවෘත ඇති මුඛය, විශාල දත් ඇන්ද සහ බෙල්ලෙහි ඇති කේශර නිසා සත්වයාගේ ගාම්භීර ස්වරූපය විශිෂ්ඨ ලෙස නිරූපණය වී ඇත.
- නැගෙනහිර පැත්තේ තනි සිංහ රුව පමණක් වල්ගය ඇහැට ඇඳුණු අයුරින් නිර්මාණකර ඇත. අනෙක් සිංහ රුවේ එසේ නැත.
- සිංහයාගේ, ජවය, ශක්තිය සහිත ගාම්භීරත්වය පෞඨත්වය පිළිබඳ අවබෝධයක් ලබාදෙන අතර ශිල්පියා සතු හැකියාව අවබෝධ කරගත හැකිය.

(iii) මෙහි කැටයම්

(අ) යොදාගෙන ඇති කැටයම් වර්ග

- පියගැට පෙළ ආශ්‍රිතව සහ ද්වාර මණ්ඩපය ආශ්‍රිතව දැකිය හැකිය.
- කාන්තා රූ යුගලය (විමාන/ කුටීර තුළ)
- සිංහ රූප යුගලය (පළමු පියගැට පෙළ අවසානයේ)
- ගජසිංහ රුව සහිත කොරවක්ගල් (දෙවන පියගැට පෙළ දෙපස)

- වාමන රූප පෙළ (කොරවක් ගල් සහිත පාදමේ)
- කිඹිසි මුහුණ සහිත මකර තොරණ (කොරවක්ගල් දෙකට පිටතින් ඇති විමාන කුළ)

(ආ) නිරූපිත අවස්ථා

- නටන වයන ස්ත්‍රී, පුරුෂ රූප පෙළ (දේවාර මණ්ඩපයේ පාදම)
- සිටගත් සිංහ රූප කැටයම් (කුලුණු පාමුල ඇති කැටයම්)
 - මුගුරක් අතින් ගත් දොරටු පාලක රූප දෙක
 - සෙමර අතින් ගත් ස්ත්‍රී රූප දෙක
 - ලීස්තර මෝස්තර
 - පේකඩ කැටයම් සැරසිලි
- කිඹිසි මුහුණ සහිත මකර තොරණ
 - ගජලක්ෂම් රූපය
 - ජලය ඉසින ඇත් රූප

උලුවහු කැටයම්

වා කවුලු කැටයම්

(ඉ) භාවිත ශිල්ප ක්‍රම

- මෙම කැටයම්, පූර්ණ උන්නත, අල්ප උන්නත, අධි උන්නත සහ පසාරු කැටයම් යන ශිල්පක්‍රම අනුව නිමවා ඇත.

(ඊ) කලාත්මක අගය

- ස්ථානයට ගැලපෙන පරිදි සැලසුම් කර තිබීම.
- අදහස තිව්‍ර වන පරිදි සුදුසු ලෙස කැටයම් යොදා ගැනීම.
- මානව සත්ත්ව රූ නිර්මාණයේදී ප්‍රාණවත් බව, රිද්මය, වලනය. ප්‍රකාශන ගුණය ඉස්මතු කර තිබීම.
- ඉතා සියුම් සහ ප්‍රශස්ත නිමාවකින් යුතුවීම.
- උපයෝගිතාවයට ගැලපෙන පරිදි ශිල්පක්‍රම භාවිතය.

2. පරාක්‍රමබාහු රජුගේ කාලයේ දී පොලොන්නරුවේ ඉදි වූ තිවංක පිළිමගෙය අන්ර්ඝ කලාගාරයකි.

- (i) තිවංක පිළිමගෙය අන්තරාලය තුළ දක්නට ඇති සිතුවම් දෙකක් නම් කරන්න. (ලකුණු 2 යි.)
- (ii) "මෙම පිළිමගෙය තුළ යුග දෙකක චිත්‍ර දක්නට ඇත." කෙටියෙන් පැහැදිලි කරන්න. (ලකුණු 5 යි.)
- (iii) බෝධිසත්ත්ව සංකල්පය හා එය ප්‍රකාශ කිරීම සඳහා යොදාගෙන ඇති සංරචන ආකෘතිය 'දේවාරාධනාව චිත්‍රය ඇසුරෙන් පැහැදිලි කරන්න. (ලකුණු 8 යි.)

2.

- (i) දේවාරාධනාව
 - තේමිය, චුල්ලපදුම. ආසංඛවතී, මෛත්‍රීබල, උම්මග්ග, බන්ධන මොක්ඛ, (කාලගෝල) යන ජාතක කතා.

(ii)

- පොළොන්නරු යුගයට අයත් වැඩිම විත්‍ර ප්‍රමාණයක් සහිත තිවංක පිළිමගෙය 12 වැනි සියවසයේ දී පරාක්‍රමබාහු රජතුම විසින් කරවන්නට ඇතැයි සැලකේ.
- මණ්ඩපය, අන්තරාලය, ගර්භගෘහය, යන වාස්තු විද්‍යා අංගවලට බෙදා එම අවකාශයට ගැලපෙන පරිදි සිතුවම් ඇඳ ඇත.

මණ්ඩපය (බෝධිසත්ව අවධිය)	-	ජාතක කතා
අන්තරාලය (දිව්‍ය අවධිය)	-	දේවාරාධනාව
ගර්භගෘහය (බුද්ධත්වය හා ඉන්පසු අවධිය)-		සංකස්ස පුර හිනිමං දර්ශනය

මෙම සිතුවම් අතර අනුරාධපුර යුගය හා මහනුවර යුගයට සමීප සබඳතාවන් ඇති සිතුවම් දැකිය හැකිය.

1. සමාන මහා සම්ප්‍රදායට අනුව - ගර්භගෘහය තුළ හා අන්තරාලය තුළ ඇති සිතුවම් නිර්මාණය කර ඇත.
2. මෙහි ඇති සිතුවම් අතර දේවාරාධනාව, සංකස්සහිනිමං දර්ශනය සුවිශේෂී සිතුවමය.
3. පනේලවලට බෙදා සිතුවම් කර ඇත.
4. මණ්ඩපයේ ඇති සිතුවම් මහනුවර සම්ප්‍රදායේ ලක්ෂණ වලින් යුතුය.
5. මණ්ඩපයේ බිත්ති තීරු වලට බෙදා, සංක්ෂිප්ත අඛණ්ඩකථන විලාසයෙන්, ජාතක කතා සිතුවම් කර ඇත.
6. මෙම ජාතක කතා අතර, අසංකවතී, චුල්ලපදුම, තේමිය/ විදුර, මෙහි බල, මහ සුදස්සන - යන ජාතක කතා ඇත.
7. ප්‍රාණ පූර්ණව, රේඛාව හසුරවමින්, සම්භාව්‍ය වර්ණ මාලාවක් භාවිතයෙන්, භාව ප්‍රකාශනයෙන් යුක්තව ගර්භගෘහය හා අන්තරාලය තුළ සිතුවම් ඇඳ ඇත.

(iii)

- දේවාරාධනාව අන්තරාලයේ දැකිය හැකි ජීව ප්‍රමාණයෙන් යුතු සිතුවමකි.
- තව්තිසා දිව්‍ය ලෝකයේ සිටින බෝසතුන්ට "මනුෂ්‍යයෙකු ලෙස මනුලොව ඉපද බුදුවන්නට යැයි" දෙවියන් විසින් කරනු ලබන ආරාධනාව නිරූපණය කරයි.
- අන්තරාලයේ බිත්තිය පුරා ජීව ප්‍රමාණයෙන් යුතුව, දේවරූප සිතුවම් කර ඇත.
- ප්‍රෙස්කෝ සිකෝ ක්‍රමයට රතු/ දුඹුරු හා කහපාට හුරු සංගත වර්ණ මාලාවක් භාවිතා කර ඇත.
- තිරස් ආකෘතියකට අනුව පේලි කිහිපයකින් දැක්වෙන දෙවි පිරිස විවිධ ඉරියව් නිරූපනය වනසේ ඇඳ ඇත.
- එකිනෙකට මුවා වූ හැඩතල, පර්යාලෝක ලක්ෂණ, ක්ෂයවාද්ධි ලක්ෂණ පෙන්නුම් කරයි.
- දිව්‍යලෝක, බෝධිසත්ව හා දේව සංකල්ප පදනම් කොටගෙන නිර්මාණය කර ඇත.
- අලංකාර ඔටුනු, මාල, වළලු, දිවිසලු මගින් දිව්‍යමය ස්වරූපය බව තීව්‍ර කර ඇත.

- දෙව්ලොව සිටින පද්මපානී බෝධිසත්වයෝ, පිරිස අතර ප්‍රධාන වර්තයක් ලෙස විශේෂ කොට දක්වයි.
- බෝසතුන් හා දෙව්වරු කරුණා ගුණයෙන් හා දිව්‍ය ලෙස නිරුණය කර ඇත.
- දැන් හිස් මුදුනේ තබාගෙන හා පපුව ඉදිරියේ තබාගෙන වන්දනාමාන කරන ආකාරය යන ක්‍රම දෙකටම අනුව අංජලි හස්ත මුද්‍රාව යොදාගෙන ඇත.

3. ශ්‍රී ලංකාවේ ලෙන් විහාර අතර විශාලතම ලෙන් විහාරය වන දඹුලු ලෙන මහනුවර යුගයට අයත් වනු, මූර්ති ගණනාවකින් යුතු කෞතුකාගාරයකි.

- (i) දඹුලු විහාරයේ ලෙන් දෙකක් නම් කරන්න. (ලකුණු 2 යි.)
- (ii) 'දඹුලු විහාර සංකීර්ණය තුළ විවිධ ඉරියව් නිරූපිත බුදුපිළිම දක්නට ඇත.' කෙටියෙන් පැහැදිලි කරන්න. (ලකුණු 5 යි.)
- (iii) දඹුලු විහාරය තුළ දක්නට ඇති සුවිසල් වියන් සිතුවමක් වන 'මාර පරාජය' සිතුවම පිළිබඳ පහත සඳහන් ශීර්ෂ මස්සේ විග්‍රහයක් කරන්න. (ලකුණු 8 යි.)
 - (අ) ශිල්පීය දායකත්වය
 - (ආ) සංරචන ආකෘතිය
 - (ඉ) ප්‍රකාශනය
 - (ඊ) ශිල්පීය කුසලතාව

(i)

- දේව රාජ ලෙන
- මහා රාජ ලෙන
- මහා අලුත් විහාරය
- පශ්චිම විහාරය
- දෙවන අලුත් විහාරය

(ii)

- ශ්‍රී ලංකාවේ විහාරස්ථානයක් තුළ දැකිය හැකි විශාලතම බුද්ධ ප්‍රතිමා සංඛ්‍යාවක් හා මහනුවර යුගයට අයත් බුද්ධ ප්‍රතිමා විශාල සංඛ්‍යාවක් දඹුල්ල රජ මහා විහාරයේ දැකිය හැකිය.
- හිඳි - හිටි හා සැතපෙන ඉරියව් වලින් යුතුව පූර්ණ උන්නතව නිර්මිත බුදු පිළිම දක්නට ඇත.
- බොහෝ පිළිම දැව කඳන් වලින් නිර්මාණය කර, ඒ මත හුණු බදාම තවරා වර්ණ කර ඇත. අනෙකුත් පිළිම ගඩොල් සහ හුණු බදාම භාවිතයෙන් නිර්මාණය කර ඇත.

දඹුලු විහාරයේ බුද්ධ ප්‍රතිමාවල දැකිය හැකි සුවිශේෂී ලක්ෂණ

- මුහුණ සෞම්‍ය ලක්ෂණයන්ගෙන් යුතුය.
- මදක් විශාල දෙනෙත් දක්වා ඇත.
- දක්ෂිණාවෘත්තව ගැඹුරු කෙස් කැරලි හා සිරස් පතක් ඇත.

- ඒකාංශ කොට පොරවන ලද ගනකම් සිවුරේ තරංගාකාර රැලි තිබේ.
- බුදු පිළිම පිටුපස අශ්ව ලාඛමක හැඩැති ප්‍රභා මණ්ඩලයක් යොදා ඇත.
- පිළිම වර්ණාලේප කර ඇත.
- දේවානිදේව ලක්ෂණ පිළිබිඹු වේ.
- හිඳි පිළිම විරාසන ක්‍රමයෙන් යුක්ත වේ.

(iii) ශිල්පීය දායකත්වය

- මහනුවර යුගයේ ශෛලීය ලක්ෂණවලින් යුතු දඹුලු විහාරයේ චිත්‍ර ඇඳීම නිලගම සිත්තර පරම්පරාව විසින් සිදු කර ඇත.

සංරචන ආකෘතිය

- මෙම සියලු සිතුවම් ප්‍රෙස්කෝස්කෝ ක්‍රමයට ඇඳ ඇත.
- මහා රාජ ලෙනේ, වියන් තලයෙහි සිතුවම් අතර, විශාල අවකාශයක් පුරා විහිදී ඇති සිතුවමක් ලෙස මාර පරාජය සිතුවම හැඳින්විය හැකිය.
- සිතුවම මාධ්‍යයේ භූමි ස්පර්ශ මුද්‍රාවෙන් විරාසන ක්‍රමයට වැඩ සිටින විශාල බුදු රුවකි.
- බුදුන් වටා ගිනිදැල් සහිත රශ්මි මාලාවකි. හිසට ඉහලින් පංචශාකා සහිත බෝධියයි. වජ්‍රාසනයට පහලින් මහි කාන්තාව දැක්වෙයි.

ප්‍රකාශය

- බෝධිසත්වයන් බුද්ධත්වය ලැබීම වැලැක්වීම සඳහා මාර දිව්‍ය පුත්‍රයා ඇතුළු පිරිස ගන්නා උත්සාහය පිළිබිඹු කෙරේ.
- බුදු රුව වටා නාගයන් විසින් වෙලාගත්, විවිධ භයානක වෙස්ගත් මාරයින් සිතුවම් කර ඇත.
- දළ හයක් සහිත ඇතකු පිට නැගී සිටින මාර දිව්‍ය පුත්‍ර රාජයාට හිස් පහකි. අත් දහයකි. අත්වල ආයුධ දරා සිටී.
- මාරයින්ගේ බියකරු බව පෙන්වීමට ශිල්පියා යොදා ඇති උපක්‍රම ප්‍රස්තුතයට මනාව ගැලපේ.
- වම් පසින් සටනට එන මාර දිව්‍ය පුත්‍රයා ද, නැවත ඔහු දකුණු පසින් පැරද, බුදුන් පාමුල වැටී සිටින අයුරු ද නිරූපිතය.

ශිල්පීය කුසලතා

- බුදුන් වහන්සේගේ ශාන්ත කරුණා ගුණයත්, මාරයින්ගේ බියකරු ස්වාභාවයත් එකම තලයක නිරූපණය කර ඇති ආකාරය විශිෂ්ටය.
- සංරචනයේ මනා ගැලපීම. රේඛාකරණයේ ප්‍රසස්ත බව, ශිල්පීය කුසලතාව පිළිබිඹු කරයි.
- මහනුවර යුගයේ භාවිත වූ සාම්ප්‍රදායික වර්ණ මාලාව සිතුවමට ගැලපෙන අයුරින් මනාසේ යොදාගෙන ඇත.
- සිතුවමේ භාවප්‍රකාශය ද උසස් ය.

'ආ' කොටස
(චිත්‍ර කලාව ඇගයීම හා රසාස්වාදය - ඉන්ද්‍රියාව)

4. ආන්ද්‍රා දේශයේ පිහිටි අමරාවතිය යනු වාස්තු විද්‍යා, මූර්ති හා කැටයම් යන කලා අංගවලින් පිරි බෞද්ධ මධ්‍යස්ථානයකි.

- (i) අමරාවතී ප්‍රදේශයෙන් හමුවන වෘත්තාකාර කැටයම් පුවරු දෙකක් නම් කරන්න. (ලකුණු 2 යි.)
- (ii) “අමරාවතී කැටයම් අතර බුදුන් වහන්සේ මානව ස්වරූපයෙන් දැක්වූ මෙන්ම නොදැක්වූ කැටයම් ද දක්නට ඇත.” කෙටියෙන් පැහැදිලි කරන්න. (ලකුණු 5 යි.)
- (iii) බුද්ධ චරිතයේ වැදගත් අවස්ථා සතරක් නිරූපිත කැටයම් සහිත කුලුනක් හමුවී ඇත. එම අවස්ථා සතර විස්තර කර, ඒ එකිනෙකෙහි ආකෘතිය පිළිබඳව විමසීමක් කරන්න. (ලකුණු 8 යි.)

4. (i)

- නාලාගිරි දමනය
- පාත්‍රා ධාතුව රැගෙන යාම
- අංගුලිමාල දමනය
- රාහුල කුමරු දායාද ඉල්ලීම
- අභිනිෂ්ක්‍රමණය
- අග්නිස්ථම්භයට වන්දනා කිරීම

(ii) අමරාවතී කැටයම් අතර බුදුන් වහන්සේ රූපකායෙන් දක්වා ඇති කැටයම්

- නාලාගිරි දමනය.
- රාහුල කුමරු දායාද ඉල්ලීම.
- ප්‍රථම ධර්ම දේශනය.
- බුද්ධත්වයට පත්වීම.
- අංගුලිමාල දමනය.
- කාෂ්‍යප ජටිල දමනය.

බුදුන් වහන්සේ සංකේත ස්වරූපයෙන් දක්වා නොමැති කැටයම්

- අග්නිස්ථම්භයට වන්දනාමාන කිරීම.
- කාන්තාවන් පිරිසක් බුදුන් වැදීම
- පරිනිර්වානය

ඉහත සඳහන් කරන ලද කැටයම් වලදී බුදුන්වහන්සේ රූප කායෙන් දක්වා ඇත්තේ මහායානික ලක්ෂණ එක් වීම නිසාය. බුදුන්වහන්සේගේ රූව කැටයම් කිරීම භක්තිය දනවන්නක් සේ සැලකීමය.

ථේරවාදී බුදුදහමේ බුදුන්වහන්සේ රූප කායෙන් දක්වා නොමැත. ඒ වෙනුවට වෛතස, බෝගස, අග්නිස්ථම්භ, ශ්‍රී පාද යුගලය, ඡත්‍රය, ධර්ම චක්‍රය, වජ්‍රාසනය ආදී සංකේත යොදාගෙන ඇත.

- අමරාවතී කැටයම් ශිල්පියා, අවස්ථා කිහිපයක් එකම තලයක් තුළ නිරූපණය කර ඇත.

- අමරාවතී කැටයම් ජීව ශක්තියෙන් හා භාවමය ගුණයෙන් යුක්තය.

(iii) අමරාවතීගේ ගල් වැටෙන් හමු වූ කුලුනක බුදුන් වහන්සේගේ ජීවිතයේ අවස්ථා හතරක් එකම පුවරුවක නිරූපණය කර ඇත.

- අභිනිෂ්ක්‍රමණය
- බුදු වීම
- ප්‍රථම ධර්ම දේශනය
- පිරිනිවන් පෑම

- අභිනිෂ්ක්‍රමණය දැක්වෙන කැටයමේ බෝසතුන් අසුපිට නැගී ගමන් කරන අයුරු දක්වා ඇත.

- බුදු වීම දක්වන තැන මරගනන් රගන අයුරු විසිතුරු ලෙස දක්වා ඇත.

- දම්සක් පැවතුම් සුඛ දේශනාවේ බුදුන් වහන්සේගේ රුව කෙරෙහි විශේෂ අවධානයක් යොමු කර ඇත. පස්වග තවුසන් බුදුන්ට නමස්කාර කරන අයුරු දක්වා ඇත.

- පරිනිර්වානය කැටයමේ පරිනිර්වානය දැක්වීම සඳහා ස්ථූපයක සංකේතයක් යොදා ගෙන ඇත.

- ★ කැටයම්වල දක්නය ඇති සිද්ධියට සම්බන්ධ සෑම මානව රුවක්ම කිසියම් වලන ස්වරූපයකින් දැක්වීමට ශිල්පියා සමත්ව ඇත.

- ★ මෙම කැටයම් ජීව ගුණයෙන් හා භාවමය ප්‍රකාශනයෙන් යුක්ත උසස් නිර්මානයෝය.

5. ඉන්ද්‍රිය චිත්‍ර කලාවට අගනා මෙහෙවරක් ඉටු කළ ශිල්පීන් තමන්ට අනන්‍ය වූ ශෛලීන් ඔස්සේ එරට චිත්‍ර කලා සම්ප්‍රදාය පෝෂණය කර ඇත.

(i) රාජා රවී වර්මාගේ නිර්මාණ දෙකක් නම් කරන්න. (ලකුණු 2 යි.)

(ii) නවජීවන ව්‍යාපාරයේ ශිල්පියෙකු වූ තන්දලාල් බෝස්ගේ චිත්‍ර පිළිබඳව කෙටි හැඳින්වීමක් කරන්න. (ලකුණු 5 යි.)

(iii) "අමරිතා ශෙර්ශිල්, තම චිත්‍ර මගින් ඉන්ද්‍රිය ජන ජීවිතය පිළිබඳ විග්‍රහයක යෙදෙයි." මෙම ප්‍රකාශය පහත දැක්වෙන ශීර්ෂ ඔස්සේ විමසන්න.

- (අ) ආභාසය
- (ආ) වස්තු විෂය
- (ඉ) ශෛලීය ලක්ෂණ
- (ඊ) වර්ණ භාවිතය

(ලකුණු 8 යි.)

5. (i)

- රාජ්‍ය රවිවර්මාගේ නිර්මාණ
- සරස්වතී
- ඉන්ද්‍රජිත්ගේ ජයග්‍රහණය
- සකුන්තලා
- අම්මා කාම්පුරාන්
- මහාරාණි ලක්ෂ්මිබායි

(ii) නන්දලාල් බෝස්ගේ චිත්‍ර කලාවට මූලික පදනම වූයේ ඔහුගේ මවගෙන් ලැබූ අත්දැකීම්ය.

- පාරම්පරික කලා කර්මාන්ත ඇසුරින් හැකියාවන් වැඩි දියුණු කරගැනීම.
- භාරතයේ පැවති සම්භාව්‍ය චිත්‍ර කලාව පදනම් කරගෙන ඔහුට ආවේනික වූ ශෛලියක් ගොඩනගා ගැනීම.
- අජන්තා සිතුවම්වල ඇත් ලාලිතය, රේඛාව, වර්ණ රටා ශිල්ප ක්‍රම නිර්මාණශීලීත්වය මොහුගේ නිර්මාණවල දැකිය හැකිවීම.
- මානවරූප රිද්මයානුකූල බවක් ගන්නා අතරම දිගටි ස්වරූපයක් ගැනීම.
- පැහැපත් විචිත්‍ර රටාවකින් යුක්ත වීම.
- භාවාත්මක ප්‍රාණ පූර්ණ සියුම් රේඛා භාවිතය.
- මෝගල් හා රජ්පුටි කලාවන්ගේ ආභාසය.
- මොහු විසින් අදින ලද සිතුවම් අතර, අර්ජුන, ශිව වසඛිම, රාධාගේ විරහව යන සිතුවම් වැදගත් වේ.

(iii) පාසල් කාලයේ සිටම චිත්‍ර කලාවට නැඹුරු වූ අම්රිතා ශේර්ගිල් ප්‍රංශයේදී චිත්‍ර කලාව පිළිබඳව ශාස්ත්‍රාලීය පුහුණුව ලැබීය.

- ★ ආභාසය - ප්‍රංශයේදී චිත්‍ර කලාව පිළිබඳ ශාස්ත්‍රාලීය පුහුණුව බටහිර චිත්‍ර කලාවේ පර්යාලෝක ශිල්පක්‍රම ඇසුර අජන්තා එල්ලෝරා, හාග් වැනි කලා මධ්‍යස්ථාන ඇසුරෙන් ලබාගත් ආභාසය තුළින් තමාටම ආවේනික වූ ශෛලියක් ගොඩනගා ගැනීම.
- ★ වස්තු විෂය- ඉන්දීය ජන ජීවිතය පිළිබඳ තොරතුරු, ජනයාගේ විවිධ දුක් දොම්නස් ජීවත්වීමට දරණ වෙහෙස හා පීඩාකාරී ජීවනරටාව, ඇඳුම් පැලඳුම විවිධ උපකරණ, මෙවලම්, සොබාදහමේ සුන්දරත්වය සහිත භූමි දර්ශන තේමා විය.
- ★ ශෛලිය - අජන්තා, මෝගල් රාජ්පුටි, පහාර් චිත්‍රවල ආභාසය ඇසුරින් ගොඩනගා ගත් ශෛලිය, සරල හැඩතල, වටකුරු හැඩ, රිද්මයානුකූල මානවරූප අර්ථවත්ව යෙදීම.
- ★ වර්ණ භාවිතය - අවස්ථාවට උචිත ඇසුරින් වර්ණ කිරීම මගින් භාවමය ගුණ කීවූ කිරීමට සමත්වී ඇත. පශ්චාත් උපස්ථිතිවාදී ශිල්පියෙක් වූ පෝල් ගොගැන්ගේ නිර්මාණවල දැකිය හැකි වර්ණ භාවිතය, ස්වාභාවික වර්ණ මාලාවක් භාවිතා කිරීම යන ලක්ෂන අම්රිතා ශේර්ගිල් ශිල්පිනියගේ සිතුවම්වල දැකිය හැකි ලක්ෂණයන්ය.

'ඉ' කොටස
(චිත්‍ර කලාව ඇගයීම හා රසාස්වාදය - යුරෝපය)

6. 20 වැනි සියවසේ යුරෝපයේ බිහිවූ 'සනිකවාදය' විප්ලවීය වෙනසක් ඇති කළ කලා සම්ප්‍රදායකි.

- (i) පිකාසෝගේ මුල් අවධියේ නිර්මාණ යුග දෙකකට බෙදා දැක්විය හැකිය. එම යුග දෙක නම් කරන්න. (ලකුණු 2 යි.)
- (ii) පිකාසෝගේ නිර්මාණ කාර්යය කෙරෙහි අප්‍රිකානු නිග්‍රෝ මූර්ති මගින් ඇති කළ බලපෑම පිළිබඳ කෙටියෙන් පැහැදිලි කරන්න. (ලකුණු 5 යි.)
- (iii) පිකාසෝගේ සනිකවාදී සිතුවම් අතර සංස්ලේෂණවාදී හා විශ්ලේෂණවාදී කෘති දැකිය හැකිය. ඒ පිළිබඳව උදාහරණ සහිතව විමසීමක් කරන්න. (ලකුණු 8 යි.)

6. (i)

- නිල් යුගය
- රෝස යුගය

(ii)

- අවිභවනාත්මක යුවතියෝ සිතුවම මීට කදිම නිදසුනකි.
- එකී කාන්තාවන්ගේ භාව ප්‍රකාශනයේදී මුහුණු සඳහා අප්‍රිකානු වෙස් මුහුණුවල ගැඹුරු කැපීම් ලක්ෂණ යොදාගෙන ඇත.
- කාන්තාවන්ගේ මනසෙහි, ඇති දුක්ඛ දෝමනස්සයන් මෙයින් දැක්වෙයි. ඒ සඳහා අප්‍රිකානු වෙස් මුහුණුවල ආභාසය ලැබී ඇත.

(iii)

විශ්ලේෂණාත්මක සසනිකවාදී ක්‍රමය අනුව චිත්‍ර ඇඳීමේදී චිත්‍රයට තේමාව වන වස්තුව නිරූපණය කරන්නේ කුඩා කොටස්වලට කැඩුණු විශාල ඒකකයක් ලෙසිනි.

- මෙම සිතුවම් ඒකවාර්ණිකය.
- බොහෝවිට උණුසුම් අළු පැහැය හෝ අළු පැහැ දුඹුරු පැහැය යොදාගෙන ඇත.
 - ★ අවිභවනාත් හි යුවතියෝ
 - ★ ගිටාරය සහ යුවතිය

- සංස්ලේෂණාත්මක අවධියේ මූලික ලක්ෂණය වන්නේ මතුපිට ස්වභාවය (වයනය) වෙනස් කම්වලට ලක් කිරීමයි.

පිකාසෝගේ සංස්ලේෂණාත්මක සනිකවාදී ක්‍රියාවලිය වැඩි දියුණු කරමින් කොලාජ් ක්‍රමයට නිර්මාණ කරන ලදී

- සංගීතඥයන් තිදෙනා
- පියානෝව
- ගිටාරය

7. ශ්‍රී ලංකා ප්‍රජාතාන්ත්‍රික සමාජවාදී ජනරජයේ සිටිම මූර්ති, වාස්තුව විද්‍යා සහ මැටි බඳුන් කර්මාන්තය යන ක්ෂේත්‍රයන් හි විශිෂ්ටයෝ වූහ.

(i) ශ්‍රී සියයේ පෞරාණික යුගයට අයත් මූර්ති දෙකක් නම් කරන්න. (ලකුණු 2 යි.)

(ii) ශ්‍රී සියයේ පානිනොන් දේවස්ථානය පිළිබඳ කෙටි හැඳින්වීමක් කරන්න. (ලකුණු 5 යි.)

(iii) ශ්‍රී සියයේ ප්‍රචලිතව පැවති මැටි බඳුන් කර්මාන්තය පිළිබඳ පහත සඳහන් ශීර්ෂ ඔස්සේ විමසීමක් කරන්න.

- (අ) භාවිත කිරීමේ අරමුණු
- (ආ) බඳුන් තනාගත් අයුරු
- (ඉ) සැරසිලි කිරීමේ ශිල්ප ක්‍රම
- (ඊ) කලාත්මක අගය

(ලකුණු 8 යි.)

(i) කුරෝස්, කොරේ

- පානිනොන් දේවස්ථානය ඇතිනා දෙවඟන උදෙසා ඉදිවිය.
- පීඩියස්, කැලික්‍රොටස්, ඉක්තිනස් ශිල්පීන් මෙහි නිර්මාණ කරුවන්ය.
- ඝෘඪ කෝණාස්‍ර ආකෘතියකි.
- දේවස්ථානයේ බාහිරින් අලංකාර ධාරික් කුළුණු පේළියකි.
- කිරිගරුඬ මාධ්‍යයෙන් නිර්මාණය කර ඇත.
- කුලුණු සහ බාල්ක මගින් වහල නිමවා ඇත.
- අභ්‍යන්තර අවකාශයේ ඇතිනා දෙවඟනගේ ප්‍රතිමාව තැන්පත් කර ඇත.
- මෙහි අල්තාරය පිටතින් නිර්මාණය කර ඇත.
- මෙම දේවස්ථානය ගාම්භීරත්වය, වාස්තුව විද්‍යාත්මක සහ කැටයම් කලාවේ දියුණුව පෙන්නවයි.

(ii) පානිනොන් දේවස්ථානය ඇතිනා දෙවඟන උදෙසා ඉදිවිය.

(අ) ජලය, තෙල්, සුවඳ විලවුන් දැමීමට මෙන්ම. ඒවා ප්‍රවාහනයට යොදා ගැනීම සඳහා.

(ආ) භාවිතා කිරීමේ අරමුණු

- සකපොරු ආශ්‍රයෙන්
- ඇතැම් කොටස් (අත් හා පාද කොටස්) වෙනම තනා පසුව සවිකර ඇත.

සැරසිලි කිරීමේ ශිල්ප ක්‍රම

(ඉ) කාල රූපී මැටි බඳුන්

- කාල රූපී හා රක්ත රූපී යනුවෙන් මැටි බඳුන් දෙවර්ගයකි.
- කාල රූපී මැටි බඳුන් සැරසිලි කිරීමේදී කළු පැහැති වර්ණ පොරණුවේ පිච්චීමට පෙර ආලේපකර පසුව උල්කටුවක් සහිත උපකරණයකින් මැටි පාෂ්ඨය භාරා රූප මතු කර ඇත.

රක්ත රූපී මැටි බඳුන්

- රක්ත රූපී මැටි බඳුන්වල කළු පැහැ පසු බිමෙහි රත් පැහැයෙන් රූප හා සැරසිලි රටා ඇඳ තිබේ.

(ඊ) කලාත්මක අගය

- මෙම බඳුන් අලංකාර සිතුවම් හා සැරසිලි රටාවෙන් අලංකාර කර ඇත.
- මෙම බඳුන්වල ශ්‍රීක මිත්‍යා කලාව, ආගමික හා සමාජීය ක්‍රීඩා ආදී සිද්ධීන් සිතුවම් කර ඇත.
- මේවා සිතුවම් කිරීමේදී යුධ දර්ශන මෙන්ම මුහුදු ජීවීන් සහ පැලෑටි වර්ග යොදාගෙන ඇත.
- වඩාත් පැරණි බඳුන්වල ජ්‍යාමිතික රටා බහුලව දැකිය හැකිය.
- පසු කාලීනව මෙම බඳුන්වල යොදාගත් මානව හා සත්ව රූප ලාලිත්‍යමය ස්වරූපයෙන් දක්වා ඇත.
- කාලරූපී බඳුන්වල රූප පැති පෙනුමෙන් පමණක් දක්නට ඇත.
- රක්තරූපී බඳුන්වල මානව රූප ඉදිරිපසින් පෙනෙන ආකාරයටත්, රූපයෙන් හතරෙන් තුනක් පෙනෙන පරිදින් දක්වා ඇත.
- රක්තරූපී මැටි බඳුන්වල රූප විස්තර දැක්වීමේදී කළු පැහැති බාහිර රේඛාවක් යොදා ඇත.

Department of Examinations

සැලකිය යුතුයි.

චිත්‍ර කලාව 11 හා 111 පත්‍ර සඳහා පිළිතුරු සැපයීමේදී විභාග දෙපාර්තමේන්තුව විසින් ඔබ වෙත සපයා ඇති අනුසුරු අභ්‍යාස පොත පරිශීලනය කිරීමෙන් ගුණාත්මක ඇගයීමක ප්‍රවේශයක් හා උපදේශනයක් ලබාගත හැකිය. එහි දක්වා ඇති උදාහරණ අනුව ලකුණු ප්‍රදානය කිරීමේ දී නිර්ණායක පදනම් කර ගැනීම අත්‍යාවශ්‍ය වේ.

11. පත්‍රය - නිදහස් රේඛාමය ඇඳීම හා වර්ණ චිත්‍ර සම්පිණ්ඩනය

අභිමතාර්ථ

- 1 - ස්වභාවික හා නිර්මිත වස්තූන්ගේ ස්වභාවය හා හැඩය තේරුම් ගැනීමේ හැකියාව හා සිද්ධාන්ත භාවිතය පිළිබඳ කුසලතාව හා ක්‍රමශීලී ප්‍රවේශය මැන බැලීම.
- 2 - රේඛා මාධ්‍ය භාවිතයෙන් වස්තූන්ගේ ගති ලක්ෂණ නිරූපණය වන සේ ප්‍රකාශ කිරීමේ හැකියාව හා සම්පිණ්ඩනය කිරීමේ හැකියාව මැන බැලීම.
- 3 - වර්ණ භාවිත කිරීමේ ක්‍රම ශීලී ප්‍රවේශය හා වස්තූන්ගේ ගති ලක්ෂණ මතුවන සේ වර්ණ භාවිතය පිළිබඳ හැකියාව මැන බැලීම.

11. වන පත්‍රය සඳහා අපේක්ෂකයන් ඇඳ ඇත්තේ එක් වර්ණ චිත්‍රයක් පමණි. මෙයින් ද්‍රව්‍ය සමූහය ඇසුරෙන් යථාරූපී චිත්‍රයක් ඇඳ වර්ණ කර හිම කිරීම අපේක්ෂා කෙරේ. මේ සඳහා ලකුණු ප්‍රදානය කිරීමේ දී අදාළ නිර්ණායකයන් යටතේ ම ලකුණු තීරණය කළ යුතු වේ. විකිනෙක නිර්ණායකයන් යටතේ අපේක්ෂකයා කොතෙක් දුරට ලඟා වී ඇත්දැයි නිවැරදි තීරණයකට එළඹී ලකුණු තීරණය කළ මැනවි. මෙහි දී තම රූපීය අනුව චිත්‍රය ඇගයීමට භාජනය නොකළ යුතු අතර අපේක්ෂකයා ප්‍රදර්ශනය කර ඇති කුසලතා තේරුම් ගෙන එය පදනම් කරගෙන ඇගයීම කළ යුතු වේ.

ලකුණු දීමේ නිර්ණායක

- 1 - ද්‍රව්‍ය සමූහය තලය මත අර්ථවත්ව සංරචනය කිරීමේ හැකියාව - ලකුණු 20
 - 2 - ද්‍රව්‍යයන්ගේ පරිමාණ හා ස්වභාවය ප්‍රකාශ කිරීමේ හැකියාව - ලකුණු 20
 - 3 - සිද්ධාන්ත භාවිතය පිළිබඳ අවබෝධය (පර්යාලෝකය, ත්‍රිමාණ ලක්ෂණ, ඇස්මට්ටම, අවකාශ භාවිතය) - ලකුණු 20
 - 4 - වර්ණ භාවිතය හා ගති ලක්ෂණ දැක්වීම - ලකුණු 20
 - 5 - චිත්‍රයේ පසුතලය ඇතුළු සමස්ථ හිමාව - ලකුණු 20
11. වන ප්‍රශ්න පත්‍රය සඳහා හිමි මුළු ලකුණු - ලකුණු 100

111. පත්‍රය - "අ" විභූ සම්පිණ්ඩනය

අභිමතාර්ථ - ස්වභාවධර්මයේ දක්නට ලැබෙන ස්වාභාවික මෙන්ම නිර්මිත පරිසරයන්ගේ හා වස්තූන්ගේ ස්වභාවයන් වී තුළ සිදුවන සිද්ධීන් හා ක්‍රියාදාමයන් පිළිබඳවත් ලබා ඇති අත්දැකීම් විභූමිය භාෂාවෙන් ප්‍රකාශ කිරීමේ නිර්මාණශීලී කුසලතාව හා රසඥතා වර්ධනය ඇගයීම.

අපේක්ෂකයන් තෝරාගෙන ඇති මාතෘකා ප්‍රකාශනය කිරීමේ දී විවිධ මට්ටමේ කුසලතා ප්‍රදර්ශනය කර ඇති අයුරු දක්නට ලැබේ. රේඛාව හැසිරවීමේ හා හැඩතල ප්‍රකාශනයේදී අවම කුසලතා මෙන් ම උපරිම කුසලතා ප්‍රදර්ශනය ක අවස්ථා දැක්විය හැකි ය. වර්ණ භාවිතය තුළින් හා විවිධ වූ ශිල්ප ක්‍රම භාවිතයෙන් උපරිම කුසලතා දක්වන අය මෙන් ම ප්‍රායෝගික කුසලතා පෝෂණය කර නොගත් අපේක්ෂකයෝ ද වෙති. මේ නිසා විකිනෙක අපේක්ෂකයන් පෙන්වා ඇති ප්‍රායෝගික කුසලතාවන්ගේ මට්ටම හඳුනාගෙන වී අනුව නිර්ණායක පදනම් කරගෙන ලකුණු ප්‍රදානය කළ යුතු වේ. මෙහිදී ද පුද්ගල බද්ධ රාවිකත්වය ගැන නොසලකා ලකුණු ප්‍රදානය කළ මැනවි.

ලකුණු දීමේ නිර්ණායක

- 1 - තෝරාගත් මාතෘකාව ප්‍රකාශ කිරීමේදී ඊට උචිත වාතාවරණය හා පරිසරය ප්‍රකාශ කර ඇති අයුරුව - ලකුණු 20
 - 2 - රේඛා හැඩතල ඇසුරෙන් මානව රූ ඇතුළු සියලු හැඩතල තලය මත සම්පිණ්ඩනය කර ඇති අයුරුව - ලකුණු 20
 - 3 - සිද්ධාන්ත භාවිතය පිළිබඳ අවබෝධය (පරිමාණ, පර්යාලෝකය, ත්‍රිමාණ ලක්ෂණ, ඇස්මට්ටම හා අවකාශ භාවිතය) - ලකුණු 20
 - 4 - වර්ණ භාවිතයේ දක්වා ඇති කුසලතාව - ලකුණු 20
 - 5 - අනුගමනය කර ඇති ශෛලිය හා සමස්ත නිමාව - ලකුණු 20
- ප්‍රශ්න පත්‍රයට හිමි මුළු ලකුණු - ලකුණු 100

111. පත්‍රය - "ආ" මෝස්තර හා සැරසිලි නිර්මාණය

අභිමතාර්ථ - දෛනික පිවිතයේ ඇතිවන විවිධ අවශ්‍යතාවන්ට හා සන්නිවේදන ක්‍රියාවලියට සරිලන පරිදි නිර්මාණශීලී සැලසුම්කරණය හා අලංකරණය පිළිබඳ අපේක්ෂකයා ලබා ඇති කුසලතා පිරික්සීම

111. වැනි පත්‍රයට පිළිතුරු සැපයීමේ දී සෑහෙන අපේක්ෂක සංඛ්‍යාවක් "ආ" කොටස තෝරාගන්නා බව පෙනේ. මොවුන් අතුරින් වැඩි දෙනෙක් සිද්ධාන්තමය අවබෝධයකින් යුතුව නවතාවකින් යුතු මෝස්තර නිර්මාණයේ යෙදෙන අතර අනවබෝධයෙන් මෝස්තර නිර්මාණය කිරීමට වෙහෙසෙන අයද බෙහෝ ය. කෙසේ වෙතත් අපේක්ෂකයන්ගේ නිර්මාණ තුළින් පිළිබිඹු වන්නේ ඔවුන් අත්පත් කරගෙන ඇති හැකියා හා කුසලතා වන්නේ පරිමාණයයි. නිර්ණායකයන් ඔස්සේ ඔවුන් දක්වා ඇති කුසලතාවන්ගේ ප්‍රමාණයන් තේරුම් ගෙන ලකුණු ප්‍රදානය කිරීම කළ යුතු වේ.

ලකුණු දීමේ නිර්ණායක

- 1 - මාතෘකාවට අදාළ නිර්මාණ කාර්යයට උචිත අයුරින් නවතාවකින් යුතුව සැලසුම් කිරීමේ හැකියාව - ලකුණු 20
 - 2 - පාරිභාෂිත අවශ්‍යතාවන්ට ගැලපෙන බව හා කාර්මාන්තයට උචිත බව - ලකුණු 20
 - 3 - රේඛා හැඩතල අර්ථවත්ව යොදාගැනීමේ හැකියාව - ලකුණු 20
 - 4 - උචිත වර්ණ තෝරා ගැනීමේ හා භාවිත කිරීමේ කුසලතාව - ලකුණු 20
 - 5 - විචිත්‍රත්වය, වමන්කාරය හා නිර්මාණයේ සාර්ථකත්වය - ලකුණු 20
- ප්‍රශ්න පත්‍රයට හිමි මුළු ලකුණු - ලකුණු 100

111. පත්‍රය - "ඉ" ග්‍රැෆික් චිත්‍ර නිර්මාණය

අභිමතාර්ථ - වාණිජ අවශ්‍යතාවන්ට හා සන්නිවේදන ක්‍රියාවලියට සරිලන පරිදි නිර්මාණශීලී සැලසුම්කරණය හා අලංකරණය පිළිබඳ අපේක්ෂකයා ලබා ඇති කුසලතා පිරික්සීම

නූතන සන්නිවේදන ක්‍රියාවලියට ගැලපෙන නිර්මාණ කරුවන් බිහිකරලීමේ වැඩි හැඳුරුවක් හා ඉඩ ප්‍රස්ථා ඇති සුවිශේෂී විෂය ක්ෂේත්‍රය වනුයේ ග්‍රැෆික් චිත්‍ර නිර්මාණයයි. එහෙත් එම විෂය පන්තිකාමරයේ ක්‍රියාත්මක වීමේ යම් උෂ්ණත්වක් නිසාදෝ එම විෂය කොටස තෝරාගන්නා අපේක්ෂකයන්ගේ යම් අඩුවක් දක්නට ලැබේ. ඉදිරිපත් වන අපේක්ෂකයන් පවා සන්නිවේදන ක්‍රියාවලිය පිළිබඳව අනවබෝධයෙන් ඉදිරිපත් වන බව පැහැදිලිය. කෙසේ වෙතත් ප්‍රකාශ කර ඇති හැකියාවන්ගේ ප්‍රමාණයන් හොඳින් තේරුම් ගෙන, පහත සඳහන් නිර්ණායකයන් පදනම් කරගෙන ලකුණු තීරනය කිරීම අත්‍යවශ්‍ය වේ.

ලකුණු දීමේ නිර්ණායක

- 1 - මාතෘකාවට අදාළ නිර්මාණ කාර්යයට උචිත අයුරින් නවතාවකින් යුතුව සැලසුම් කිරීමේ හැකියාව - ලකුණු 20
 - 2 - වාණිජමය හා සන්නිවේදන අවශ්‍යතාවන්ට ගැලපෙන බව හා කාර්මාන්තයට උචිත බව - ලකුණු 20
 - 3 - රේඛා හැඩතල අර්ථවත්ව යොදාගැනීමේ හැකියාව - ලකුණු 20
 - 4 - උචිත වර්ණ තෝරා ගැනීමේ හා භාවිත කිරීමේ කුසලතාව - ලකුණු 20
 - 5 - විචිත්‍රත්වය, වමන්කාරය හා නිර්මාණයේ සාර්ථකත්වය - ලකුණු 20
- ප්‍රශ්න පත්‍රයට හිමි මුළු ලකුණු - ලකුණු 100

