

# සංගීතය (පෙරදිග)

## 06 ශ්‍රේණිය

කාර්ය පත්‍රිකා සංග්‍රහය



කලාප අධ්‍යාපන කාර්යාලය  
අමීපාර





පටුන

පිටුව

1. ස්වර නාම හා ස්වර සංකේත , ශුද්ධ ස්වර ස්ථාපන ගී	1 - 4
2. ස්වර පුවරු සංගීත භාණ්ඩ	5 - 8
3. සංගීත භාණ්ඩ හඳුනා ගැනීම	9 - 12
4. විද්‍යුත් මාධ්‍යයන්හි ප්‍රචලිත ළමා ගී	13 - 14
5. පාසල් ගීතය හා ජාතික ගීතය	15 - 16
6. නූර්ති ගීත ගායනය සමඟ රංගනය	17 - 18
7. ශ්‍රී ලංකාවේ ජන ක්‍රීඩා ආශ්‍රිත ගීත - I	19 - 20
8. ශ්‍රී ලංකාවේ ජන ක්‍රීඩා ආශ්‍රිත ගීත - II	21 - 22
9. තුන් සරණේ ගී	23 - 24
10. නර්ඛණා නාට්‍යයේ ගීත	25 - 26
11. ආදේශ භාණ්ඩ	27 - 28
12. මූලික රිද්ම රටා ප්‍රස්තාරකරණය හා මාත්‍රා, ලඝු, ගුරු හා ජලන අක්ෂර	29 - 30
13. මූලික තාල මත පද ප්‍රස්තාර කිරීම	31 - 32

විෂය	- පෙරදිග සංගීතය
ශ්‍රේණිය	- 06
පාඩම් ඒකකය	- ස්වර නාම , ස්වර සංකේත , ශුද්ධ ස්වර ස්ථාපන හි
ගුරුවරයාගේ නම	- සී.එම්. ප්‍රියන්ති (කාවන්තිස්ස ජාතික පාසල අම්පාර)

**ස්වර නාම හා ස්වර සංකේත**

- සෞන්දර්ය විෂයයන් යනු සාහිත්‍ය ,විග්‍ර කලාව, නර්තනය , නාට්‍ය, සංගීතය යනාදියයි.
- එම සෞන්දර්ය විෂයයන් තවත් කෙනෙකුට ඉදිරිපත් කිරීමේ මාධ්‍යයක් ඇත . එනම්

සෞන්දර්ය            මාධ්‍යය

- සාහිත්‍ය            - භාෂාව
- විග්‍ර කලාව        - චරිත රේඛා , නැඹුරු
- නාට්‍ය                - අභිනය
- නර්තනය         - චලන
- සංගීතය           - නාද ස්වර

**නාද හා ස්වර**

- අපේ කණුට ඇසෙන හඬවල් , නාද සහ ශබ්ද ලෙස වර්ග දෙකකට බෙදා දැක්විය හැකිය.  
01 මිනිරි නාද 02 අමිනිරි හඬ.  
යම්කිසි ද්‍රව්‍යයන් දෙකක් එකට ගැටීමෙන් ඇතිවන කම්පනය මිනිරි නම් ඒවා 'නාද' වන අතර එම හඬ අමිනිරි නම් ඒවා ශබ්ද වේ .
- මිනිරි නාද යම්කිසි ආකාරයකට සංවිධානය වීමෙන් සංගීතයට උපයෝගී වන ස්වර 07 ගොඩ නැගී ඇත .
- එම ස්වර 07 ස්වරස්වර ලෙස හඳුන්වයි.
- පෙරදිග හා අපරදිග සංගීත ක්‍රම දෙකම ගොඩනැගී ඇත්තේ මෙම ස්වර 07 මත පිහිටීමෙනි.
- එම ස්වර සඳහා ස්වර නාම හා ස්වර සංකේත පහත පරිදි භාවිතා කරයි.

**ස්වර නාම හා ස්වර සංකේත මොනවාදැයි විමසා බලමු**

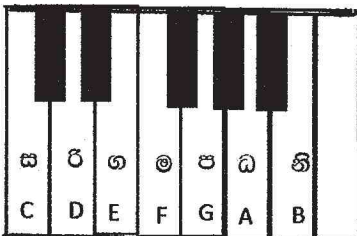
**පෙරදිග ස්වර**

ස්වර නාමය	ස්වර සංකේතය
සකිපය	ස
රිෂනය	ඊ
ගාන්ධාරය	ග
මධ්‍යමය	ම
පංචමය	ප
ධේවතය	ධ
නිෂාදය	නි

**අපරදිග ස්වර**

ස්වර නාමය	ස්වර සංකේතය
Do	C
Re	D
Mi	E
Fa	F
So	G
La	A
Ti	B

පෙරදිග හා අපරදිග ස්වර, ස්වර පුවරුවක දක්වන ආකාරය.....





**පෙරදිග අපරදිග වශයෙන් සංගීතයේ ස්වභාවය**

- ලෝකයේ පෙරදිග හා අපරදිග වශයෙන් ප්‍රධාන සංගීත ක්‍රම දෙකක් ඇත.
- මෙම සංගීත ක්‍රම දෙක ලෝකයේ බොහෝ රටවල් වල ව්‍යාප්ත වී ඇත .
- බෞද්ධාගම, භෞව , ශිල්පකලාව ආදී සංස්කෘතික උරුමයන් ලංකාවට ගලා ආවේ මගින්ද්‍රාගමනයෙන් පසුව මහා භාරතයෙන් බව පිළිගත් කරුණකි.
- මෙම පෙරදිග සංගීතය නැති නම් භාරතීය සංගීතය අපට උරුම වන්නේ අසලවැසි ඉන්දියාවෙනි . පෙරදිග සංගීතය කොටස් දෙකකට බෙදේ .

**01 හින්දුස්ථානි සංගීතය**

**02 කර්ණාටක සංගීතය**



- එයින් හින්දුස්ථානි නැතිනම් උතුරු ඉන්දියානු සංගීතය සිංහල ජනයා අතර ප්‍රචලිත විය. කර්ණාටක සංගීතය හෙවත් දකුණු ඉන්දීය සංගීතය දෙමළ ජනයා අතර ජනප්‍රිය විය.
- ඉන්දියානු ජාතික මහා කවි රචිතයන් තාගෝර් තුමාගේ ලංකා ගමනයෙන් පසු හොරණ ශ්‍රීපාලි විද්‍යායතනය හරහා හින්දුස්ථානි සංගීත අධ්‍යාපනය ඉගැන්වීමට පටන් ගත්තේය.
- මේ නිසා හින්දුස්ථානි සංගීතයට ඇලුම් කල ශ්‍රී ලාංකිකයන් වැඩිදුර සංගීත අධ්‍යාපනය ලැබීමට ඉන්දියාවේ ශාන්ති නිකේතනය හෙවත් විශ්ව භාරතී විශ්ව විද්‍යාලයටත්, ලක්නව් භාත්බන්ධයේ සංගීත විද්‍යා පීඨයටත් ඇතුලත් වී සංගීතය හැදෑරිය.
- පසුව මෙරටට පැමිණ හින්දුස්ථානි රාගධාරී සංගීතය අප රටේ දු දුරුවන්ට ඉගැන්වීමට කටයුතු සැලසීය.

**බටහිර සංගීතය ලංකාවට පැමිණියේ කෙසේදැයි බලමු**

01. මෙම බටහිර සංගීතය හෙවත් අපරදිග සංගීතය මෙරටට පැමිණියේ විදේශිකයන්ගෙනි .
02. ඉංග්‍රීසි ජාතිකයින් අප රට පාලනය කරන සමයේ මෙම බටහිර සංගීතය මෙරටට පැමිණ ඇත .
03. එම සමයේ කතෝලික පල්ලි වල ගායනා කළ ගීතිකා ආදියත්, බටහිර සංගීත භාණ්ඩ භාවිතයත්, මිෂනාරි පාසල් වල බටහිර සංගීතය ඉගැන්වීමත් නිසා මෙරට ජනයා අතර බටහිර සංගීතය ව්‍යාප්ත විය.
04. මෙරට ඇති පාසල් තුර්‍ය වාදක කණ්ඩායම් , හමුදා තුර්‍ය වාදක කණ්ඩායම්, කණ්ඩායම් ගී , බටහිර තනු ආදිය මෙම සංගීතය මගින් ලැබුණු දායාදයන්ය.

තවද ,

- මෙකල ශ්‍රී ලංකාවේ සාමාන්‍ය ජනයාගේ රස වින්දනයට ග්‍රැමයෝන් තැටි මගින් සහ ගුවන් විදුලිය මගින් සරල ගී නිර්මාණය වූ අතර එම නිර්මාණ සඳහා පෙරදිග හෙවත් හින්දුස්ථානි සංගීතයේ මුලිකාංග හා බටහිර සංගීතයේ සාමාන්‍ය කොටස් ද මිශ්‍රව භාවිතා වූවත් වැඩි වශයෙන් යොදාගෙන ඇත්තේ හින්දුස්ථානි රාගධාරී සංගීතයයි.
- මෙසේ අප රට තුල මෙම පෙරදිග සංගීතය මෙන්ම බටහිර සංගීතයද අද වන විට පාසල් පද්ධතිය තුල විෂයක් ලෙස ක්‍රියාත්මකව ඇත .
- මේ අනුව සංගීත නිර්මාණ කාර්යයේ නියැලීමට පෙරදිග සංගීතය මෙන්ම බටහිර සංගීතයද හැදෑරීම අත්‍යවශ්‍ය විය.

**ශ්‍රේණි ස්වර ස්වරාපන ගී**

- ස සිට රි ස්වරය දක්වා ස්වර 02 ක පරාසය

ස ස ස ස	ස - ස -	රි රි රි රි	රි - රි -
හොඳ දේ s	සි ත මි s	සි භ දේ s	කි ය මි s
ස රි ස රි	ස - රි -	රි ස රි ස	රි - ස -
කි යු දේ s	ක ර මි s	ක ර මි න්	හැ දෙ මි s

- සරිගම යන ස්වර 04 ක පරාසය

ස ස ස	රි රි රි	ග - රි	ස - -
එ ක ට	ස භ ටු	සා s ග	රේ s s
ස - ස	රි - රි	ග - ග	ම - -
පි s න	පි s න	නා s න	සේ s s
ම - ම	ග - ග	රි - රි	ස - -
සා s ම	භා s ම	මේ s ලෙ	සේ s s
ස රි ග	ම - -	ම ග රි	ස - -
හ ට මු	ගි s s	ග ය ග	යා s s

ස ස ග ග	රි රි ග -	ස ස රි රි	ග - - -
ක දු පෙ ල	අ ත රේ s	තු රු වි දු	ලේ s s s
ස - රි -	ග - මි -	ග - රි -	ස - - -
ග o ගා s	වේ s හා s	වෙල් යා s	යේ s s s
ප - ප -	ම - ප ම	ග - ම ග	රි - - -
ගි s හා s	දේ s ගැ මි	යා s ම ව	නා s s s
ස රි ග ම	ප - - -	ප ම ග රි	ස - - -
සු ම දු ර	වේ s s s	ම න හ ර	වේ s s s

- ඉහත පාඩම කියවා ලබා දී ඇති ප්‍රශ්න වලට පිළිතුරු සපයන්න.

★ වඩාත් නිවැරදි පිළිතුර තෝරා යටින් ඉරක් ඇඳින්න.

01. නාද හා ස්වර මාධ්‍ය කරගත් සෞන්දර්ය විෂය වන්නේ

- (1) චිත්‍ර කලාව (2) සාහිත්‍ය (3) නාට්‍ය (4) සංගීතය

02. මිහිරි නාද වලට උදාහරණයකි.

- (1) ගසක් කපන හඬ (2) වයලීනයක් වයන හඬ  
(3) හෙණ පුපුරන හඬ (4) ළමුන් කෑ ගසන හඬ

03. සජීවස්වර යනු , ස්වර

- (1) 05 කි (2) 07 කි (3) 08 කි (4) 06 කි

04. ගාන්ධාරයට නිමි ස්වරය හමි

- (1) ම (2) ප (3) හ (4) ස

05. ස රි ග ම ප ..... හි ස් යන ස්වර අජේධනයේ අඩු ස්වරයක් ඇත . එම ස්වරය වන්නේ

- (1) ප (2) ඩ (3) රි (4) ස

★ A හා B යා කරන්න

A කොටස	B කොටස
6. පෙරදිග රටකි	C
7. මධ්‍යමය	හොඳ දේ සිතමි
8. අපරදිග ස්වරයකි	ඉන්ද්‍රියාව
9. ස්වරස්ථාපන ගීතයකි	ම
10. රචිතදහන් නාගෝරී	ඉන්ද්‍රියානුවෙකි

11. ස්වර පුවරුවක් ඇඳ ශුද්ධ ස්වර 07 එහි ලකුණු කරන්න.

12. ලොව ප්‍රධාන සංගීත පද්ධති ගණන කීයද? එය ලියා දක්වන්න.

13. ඔබ උගත් ස්වර ස්ථාපන ගීතක් ගීතස්වර ප්‍රස්තාර කරන්න.

14. පෙරදිග සංගීතයේ ස්වර නාම 07 ලියා ඊට ඉදිරියෙන් ස්වර සංකේතය ලියන්න.

15. බටහිර සංගීතයේ ස්වර නාම 07 ලියා ඊට ඉදිරියෙන් ස්වර සංකේතය ලියන්න.





විෂය :- පෙරදිග සංගීතය

ශ්‍රේණිය :- 6 ශ්‍රේණිය

පාඩම/ඒකකය :- ස්වර පුවරු සංගීත භාණ්ඩ

ගුරුවරයාගේ නම :- එන්. කේ. ඩී. සුභද්‍රා කුමාරි

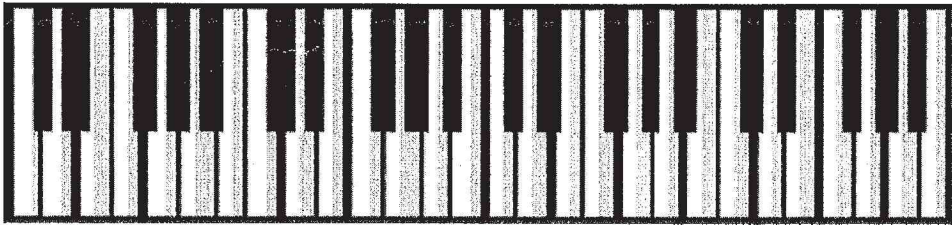
පාසල :- අම්/රජගලකැන්ත මහා විද්‍යාලය

### ස්වර පුවරු සංගීත භාණ්ඩ

සංගීතමය නාද ඉපදවිය හැකි යතුරු (Key) පුවරුවක් සහිත සංගීත භාණ්ඩ ස්වර පුවරු සංගීත භාණ්ඩ නම් වේ.

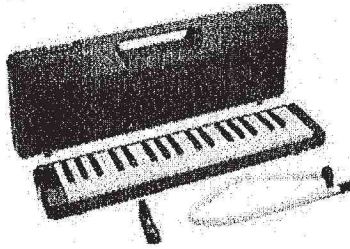
ස්වර පුවරු සංගීත භාණ්ඩ වලට උදාහරණ:- මෙලෝඩිකාව, එකෝඩියන්, පියානෝව, ඕගනය, සර්පිනාව, සින්තසයිසරය

සෑම ස්වර පුවරු වාද්‍ය භාණ්ඩයකම සුදු සහ කළු යතුරු වල පිහිටීම සමාන වන අතර, එම යතුරු නිශ්චිත රටාවකට පිහිටා ඇත.

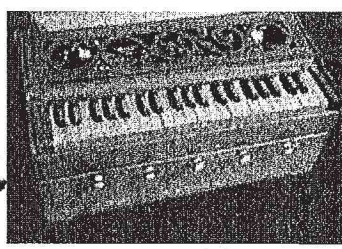


කළු සහ සුදු යතුරු පිහිටීම සමාන වුව ද මෙම ස්වර පුවරු භාණ්ඩ නාදයෙන්, හැඩයෙන් හා පරිමාණයෙන් එකිනෙකට වෙනස් වේ. ස්වර පුවරු භාණ්ඩවල හඬ නිපදවීමේ ශීලප ක්‍රමයන්ගේ ද වෙනස්කම් ඇත. ඒවා අනුව ස්වර පුවරු සංගීත භාණ්ඩ ප්‍රධාන කොටස් තුනකට වෙන් කළ හැකිය. ඒවා නම්, සුළඟේ ආධාරයෙන් හඬ නිපදවන සුෂිර භාණ්ඩ, තත් කම්පනය වීමෙන් හඬ නිපදවන තත් භාණ්ඩ හා විදුලිය මගින් ක්‍රියාත්මක වන විද්‍යුත් භාණ්ඩ වේ.

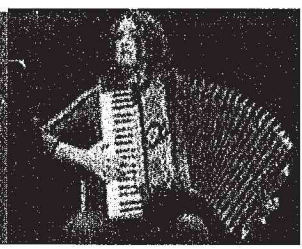
- සුෂිර භාණ්ඩ - මෙලෝඩිකාව, සර්පිනාව, එකෝඩියන්



මෙලෝඩිකාව

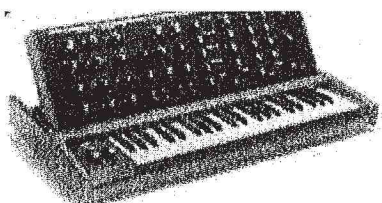


සර්පිනාව

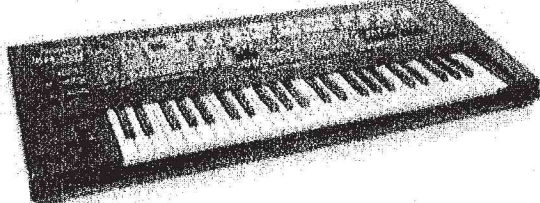


එකෝඩියන්

- විද්‍යුත් භාණ්ඩ - සින්තසයිසරය, විදුලි ඕගනය



විදුලි ඕගනය



සින්තසයිසරය

විවිධ නාද රටා සහ විවිධ කාල රටා රාශියක් විදුලි ඕගනයේ හා සින්තසයිසරයෙහි ගබඩා කර ඇත.

- තත් භාණ්ඩ - පියානෝව(සමාසාන භාණ්ඩයක්ද වේ)



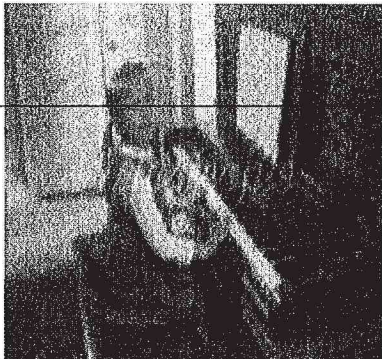
පියානෝව

ස්වර පුවරු සංගීත භාණ්ඩවල විශේෂ ලක්ෂණ

එක් එක් ස්වර පුවරු සංගීත භාණ්ඩයට ආවේණික විශේෂ ලක්ෂණ ඇත. උදාහරණ:-

- වාදන ශිල්ප ක්‍රමය
- පරිමාණය
- වාදන ඉරියව්ව
- හැඩය

ස්වර පුවරු සංගීත භාණ්ඩ වල විවිධ වාදන ඉරියව්ව,



පියානෝව



සර්පිනාව



එකෝඩියන්



සින්තසයිසරය

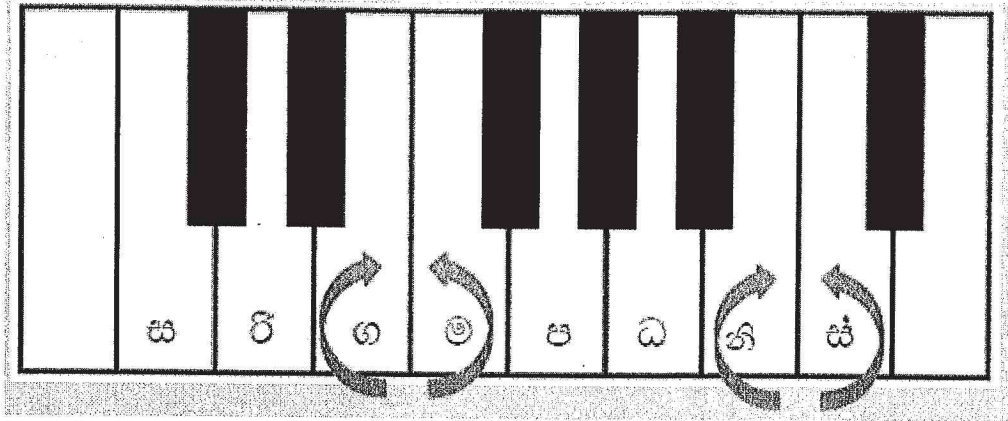


මෙලෝඩිකාව

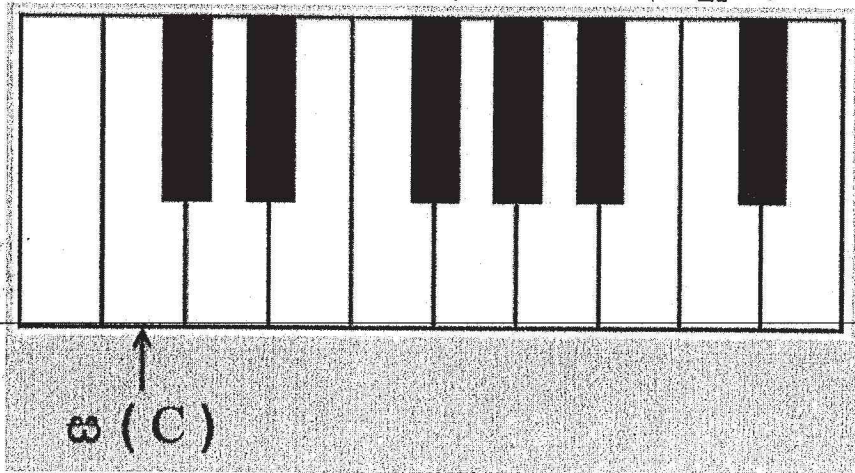


### ස්වර පුවරුව

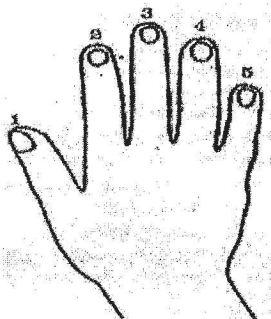
එක් ස්වර පුවරුවක සජ්තක කිහිපයක් තිබුණ ද මධ්‍ය සජ්තක ඇත්තේ එකකි. ස්වර පුවරු සංගීත භාෂාවල 'ග' හා 'ම' යන ස්වර දෙක අතරත් 'නි' හා 'ස' ස්වර දෙක අතරත් වෙනත් ස්වර නොමැති බැවින් කළ යතුරු පිහිටා නැත.



ස්වර පුවරුවක 'ස' ස්වරය පිහිටන්නේ කළ යතුරු දෙකට පෙර පිහිටා ඇති සුදු යතුරේ ය.



ස්වර පුවරුව වාදනය කිරීමේදී දකුණු අතේ ඇඟිලි හා වම් අතේ ඇඟිලි හැසිරවිය යුතු සුවිශේෂී ආකාරයක් වේ. එම ආකාරය පහතින් දක්වා ඇත.



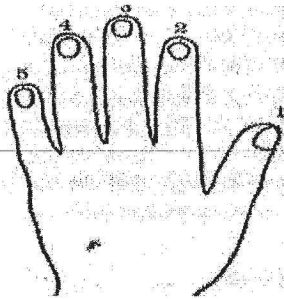
දකුණු අතින්

ආරෝහණ

ස ඊ ග ම ප ධ නි ස  
1 2 3 1 2 3 4 5

අවරෝහණ

ස නි ධ ප ම ග ඊ ස  
5 4 3 2 1 3 2 1



වම් අතින්

ආරෝහණ	ස	ඊ	ග	ම	ප	ධ	නි	සි
	5	4	3	2	1	3	2	1
අවරෝහණ	සි	නි	ධ	ප	ම	ග	ඊ	ස
	1	2	3	1	2	3	4	5

කාර්යය පත්‍රිකාව :-

නිවැරදි පිළිතුරු යොදා හිස්තැන් පුරවන්න.

1. සෑම ස්වර පුවරු වාද්‍ය භාණ්ඩයකම..... සහ..... යතුරු පිහිටා ඇත.
2. ස්වර පුවරු භාණ්ඩවල හඬ නිපදවන ශිල්ප ක්‍රමය අනුව සුමිර, ..... හා..... ලෙස වර්ග කළ හැකිය.
3. සිත්තසයිසරය හා විදුලි ඕනනය ..... වර්ගයට අයත් වේ.
4. කළු යතුරු දෙකකට පෙර පිහිටා ඇති සුදු යතුර ..... ස්වරයයි.
5. සංගීතමය නාද නිපදවිය හැකි යතුරු පුවරුවක් සහිත සංගීත භාණ්ඩ..... ලෙස හැඳින්වේ.
6. එක් ස්වර පුවරුවක සජ්තක කිහිපයක් තිබුණ ද..... සජ්තක ඇත්තේ එකක් පමණි.

අංක 7-10 දක්වා ප්‍රශ්න සඳහා හරි නම් (✓) ලකුණ ද වැරදි නම් (✗) ලකුණ ද යොදන්න.

7. විවිධ නාද රටා හා විවිධ තාල රටා රාශියක් සර්පිනාවේ ගබඩා කර ඇත. ( )
8. ස්වර පුවරු සංගීත භාණ්ඩවල 'ග' හා 'ම' යන ස්වර දෙක අතරක් 'නි' හා 'සි' ස්වර දෙක අතරක් වෙනත් ස්වර නොමැති බැවින් කළු යතුරු පිහිටා නැත. ( )
9. මෙලෝඩිකාව වාදනය කරන්නේ සුළං ආධාරයෙනි. ( )
10. එකෝඩියනය තත් වර්ගයට අයත් ස්වර පුවරු වාදන භාණ්ඩයකි. ( )

අංක 11-15 දක්වා ප්‍රශ්න සඳහා කෙටි පිළිතුරු සපයන්න.

11. ස්වර පුවරු භාණ්ඩ කිහිපයක් නම් කරන්න.
12. පහත දැක්වෙන ක්‍රම ශිල්ප වලට අනුව හඬ නිපදවන ස්වර පුවරු භාණ්ඩ නම් කරන්න.
  - සුමිර භාණ්ඩ -
  - විද්‍යුත් භාණ්ඩ -
  - තත් භාණ්ඩ -
13. සෑම ස්වර පුවරු භාණ්ඩයකම ස්වර පුවරුව සමාන වුව ද එහි හඬෙහි වෙනසට හේතු වන ආවේණික ලක්ෂණ මොනවාද?
14. ස්වර පුවරුවක් ඇඳ එහි ස්වර සජ්තකය ලකුණු කරන්න.
15. ස්වර පුවරුවෙහි කළු යතුර පිහිටා නැත්තේ කුමන ස්වර අතර ද?



විෂය :- පෙරදිග සංගීතය

ශ්‍රේණිය :- 6 ශ්‍රේණිය

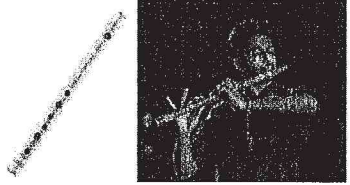
පාඩම/ඒකකය :- සංගීත භාණ්ඩ හඳුනා ගැනීම

ගුරුවරයාගේ නම :- එන්. කේ. ඩී. සුභද්‍රා කුමාරි

පාසල :- අම්/රජගලතැන්න මහා විද්‍යාලය

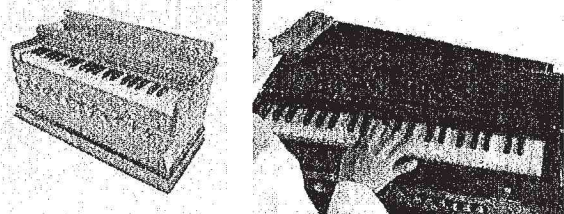
### බටනලාව

- මෙය සුළඟේ ආධාරයෙන් නාදය උපදින එනම් සුෂිර වාද්‍ය භාණ්ඩ ගණයට අයත් භාණ්ඩයකි.
- මේ නිර්මාණය කොට ඇත්තේ උණ බට වර්ගයක් යොදා ගෙනය (ලෝහ වර්ග ද යොදා ගනී).
- බටනලාව සිදුරු හතකින් සමන්විත වේ. එයින් එක් සිදුරක් පිඹීම සඳහා ද අනෙක් සිදුරු හය අතැහිලි තැබීම සඳහා ද යොදා ගනී.
- දැනෙහි මහපට ඇහිලි දෙකක් සුළැහිලි දෙකක් හැර ඉතිරි ඇහිලි හය වාදනයේදී සිදුරු ඇරීම වැසීම මගින් ස්වර උත්පාදනය කරයි.
- බටනලාව මන්ද්‍ර පංචමයේ සිට උච්ච පංචමය දක්වා වාදනය කළ හැකිය. (ඇතැම් ප්‍රවීණ සංගීතඥයින් මෙම සීමාව අභිබවා වාදනය කරන අවස්ථාද ඇත.)
- විවිධ ප්‍රමාණයෙන් යුත් බටනලා භාවිතයේ පවතී. අනෙක් භාණ්ඩ මෙන් බටනලාව ඒ ඒ අවස්ථාවේදී සුසර කළ නොහැකි නිසා එක් එක් ශ්‍රැතියට ගැලපෙන ලෙස විවිධ ප්‍රමාණයෙන් යුත් බටනලා අවශ්‍යය වේ.
- තිරස් හා සිරස් යනුවෙන් බටනලා වර්ග දෙකකි. තිරස් බටනලා හරස් අතට වාදනය කරයි. ඒවා මුරලී යනුවෙන් හැඳින්වේ. සිරස් බටනලා කෙලින් අතට වාදනය කෙරේ. ඒවා බංසුරි නමින් හඳුන්වනු ලැබේ.



### සර්පිනාව

- මෙය සුළඟේ ආධාරයෙන් නාදය උපදින වාද්‍ය භාණ්ඩයකි. ස්වර පුවරු භාණ්ඩ වර්ගයට අයත් වන මෙහි කළු සහ සුදු යතුරු ඇත.
- මේවා සිංගල් රිඩ්, ඩබල් රිඩ්, ත්‍රී සෙට් ආදී වශයෙන් නලා කාණ්ඩ(සෙට්) අනුව වර්ග කර ඇත.
- සුළඟ යෙදීමේ ආකාරය අනුව හැන්ඩ් බැලෝ - හුට් බැලෝ ලෙස ව්‍යවහාර කෙරේ.
- ඔටෝමැටික්, ස්කේල් චේන්ජර් ආදී වශයෙන් ද වර්ග කෙරේ.
- බටහිර ශිල්ප ක්‍රම වන කෝඩ්ස් හා හාර්මනි වැනි අංගද වාදනය කළ හැකිය.
- ලී පෙට්ටියක් සහිතය. නලා නිමවී ඇත්තේ පිත්තල ලෝහයෙනි.
- බැලෝ එකෙන් ඇතුළුව ගන්නා වාතය නලාව හරහා පිටවීමෙන් එහි ඉපියාවෙහි ඇතිවන කම්පනය මගින් නාදය උපදී.
- හපන්, ගසල්, කවාලී යන ගායන වලදී මෙන්ම පැරණි ගීත හා සරල ගීත වාදනයේදී බහුලව යොදා ගන්නා අතර නූර්ති සංගීතයේ ප්‍රධාන ස්වර වාද්‍ය භාණ්ඩයයි.



## වයලීනය

- පෙරදිග හා අපරදිග සම්ප්‍රදායන් දෙකෙහිම භාවිත වන සංගීත භාණ්ඩයකි.
- තත් වාද්‍ය භාණ්ඩයක් වන මෙය තත් හතරකින් සමන්විතය.
- එම තත් දකුණේ සිට වමට සිහින් තතේ සිට මහත තත තෙක් පිළිවෙලින් යෙදී ඇත.
- වයලීනය වාදනය කරනුයේ Bow(අඵව) ආධාරයෙනි.
- වයලීනය, වියෝලා, වෙලෝ, ඩබල් බේස් යනුවෙන් වයලීන් පවුලෙහි භාණ්ඩ හතරකින් යුක්ත වන අතර ඉන් කුඩාම සාමාජිකයා වයලීනය වේ.
- පෙරදිග හා අපරදිග සම්ප්‍රදායන්හි වයලීන් වාදන ඉරියව් මෙන්ම සුසර කිරීමේ ක්‍රමය ද වෙනස් ය.



## සිතාරය

- මෙය හින්දුස්ථානි සංගීතයේ භාවිතා වන ප්‍රධාන ස්වර වාදන භාණ්ඩයයි.
- මෙය තත් වාද්‍ය භාණ්ඩයකි.
- මෙහි ප්‍රධාන තත් හතකි. නමුත් ප්‍රධාන වශයෙන් ස්වර නිපදවනුයේ "නායකි තාර්" නම් ප්‍රධාන තතෙනි.
- ප්‍රධාන තත් 7 ට අමතරව ඉතා සිහින් තත් පෙළක් ඇත. ඒවා තරබි තත් (අනුනාද තත්) ලෙස හඳුන්වයි.
- සිතාරය දාන්ඩි දැවයෙන් නිමවා ඇති අතර තුම්බාව ඉන්දියානු වට්ටක්කා විශේෂයකින් නිමවා ඇත.
- සිතාරයේ දිගැති ලී කඳ මත එහා මෙහා කළ හැකි කුරු (පර්දා) 20 කි. ඒවා ස්වර නිපදවා ගැනීමට යොදා ගනියි.
- සිතාරය වාදනය කිරීම සඳහා දකුණතෙහි දඬඳිලේල් පළඳින විශේෂ උපකරණයක් ඇත. එය මිස්රාබි නම් වේ.

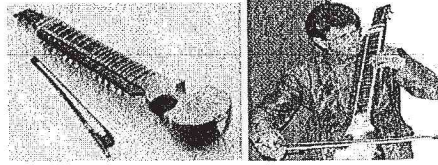


## එස් රාජය

- උතුරු ඉන්දීය හින්දුස්ථානි සංගීත සම්ප්‍රදායට අයත් භාණ්ඩයක් වන මෙය වඩා ප්‍රචලිත ව ඇත්තේ බෙංගාල ප්‍රාන්තයේ ය.
- මෙය තත් වාද්‍ය භාණ්ඩයකි.
- මෙහි ප්‍රධාන තත් හතරකි. එයින් ස්වර උත්පාදනය කරනු ලබන්නේ මුලින්ම පිහිටුවා ඇති ප්‍රධානම තතෙනි. එය 'බාජ්කා තාර්' ලෙස හඳුන්වයි.
- මෙහි උඩ කොටස සිතාරයටත් පහළ කොටස සාරංගිය නැමැති භාණ්ඩයටත් සමානතාවක් දක්වයි. ඒ හැඩයෙන් පමණි. ප්‍රමාණයෙන් නොවේ.
- මෙහි භාවිත වන අනුනාද (තරබි) තත් නිසා හඬ මිහිරි බව වැඩිය.

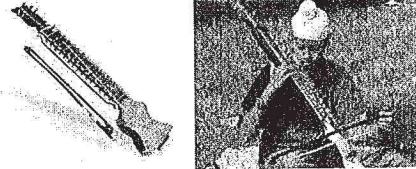


- මෙය වාදනය කරනුයේ Bow(අළුව) ආධාරයෙනි.
- මෙහි දාන්ඩි හා කුම්බාව දැව භාවිතයෙන් නිමවා ඇත. කුම්බාව මත යොදා ඇත්තේ සත්ත්ව සමකි.



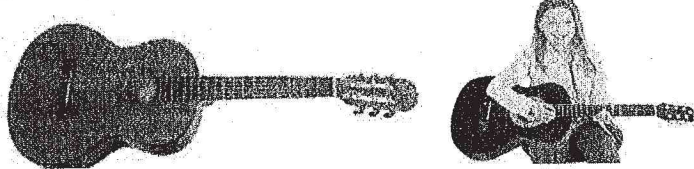
### දිල්ලුබාව

- හින්දුස්ථානි සංගීතයේ භාවිත වන තත් වාද්‍ය භාණ්ඩයකි. හැඩයෙන් එස්ට්‍රාජයට සමාන ය. එහෙත් ප්‍රමාණයෙන් එස්ට්‍රාජයට වඩා තරමක් විශාල වේ.
- මෙය වාදනය සඳහා Bow(අළුව) උපයෝගී කොට ගැනේ.
- මෙහි ප්‍රධාන තත් සතරකි. කම්පන අනු තත් විසි දෙකකින්ද යුක්තය.
- දිල්ලුබාව හරස් අතට බඳින ලද ලෝහ යතුරු (පර්දා) දහ අටක් ඇති අතර, එමගින් අදාළ ස්වර උපදවා ගනු ලබයි.
- මෙම භාණ්ඩය දකුණතින් Bow(අළුව) ඇතිල්ලීමෙන් ද වමතින් තත් යතුරු මතට වමතේ ඇහිලී තෙරපීමෙන් ද වාතනය කරනු ලබයි.



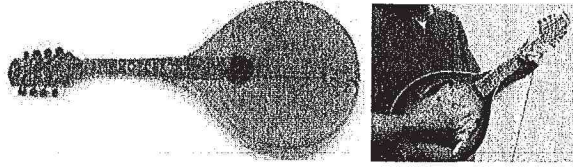
### ගිටාරය

- තත් වාද්‍ය භාණ්ඩයක් වන මෙය තත් හයකින් යුක්තය. පසුකාලීනව තත් 12 දක්වා වැඩි දියුණු කළ ඒවා ද ඇත.
- ලෝකයේ බොහෝ රටවල බහුලව භාවිතා කෙරෙන වාද්‍ය භාණ්ඩයකි.
- ගිටාරය වාදනය කිරීම නියමින් හෝ පික් එකක් භාවිතයෙන් කෙරේ. එය පික් එක ප්ලාස්ටික් හෝ ෆයිබර් වලින් සාදා ඇත.
- ගීතයක් ගායනයේදී තාල වාද්‍ය භාණ්ඩයක් නොමැති වුවද ගිටාරයක් මගින් රිද්මයද පවත්වා ගනිමින් සහය වාදනය ද ලබාගත හැකිය.
- අනුනාද ඇති කිරීම සඳහා වාත කුට්ටියකින් යුක්තයි.
- ගිටාරයේ ස්වර පුවරුව හරහා ඇති ස්වර ස්ථාන දැක්වෙන හරස් ලෝහ පටි Frets නමින් හැඳින්වේ. ඇහිලී ඒවා අතර තැබීමෙන් ස්වර උත්පාදනය කෙරේ.



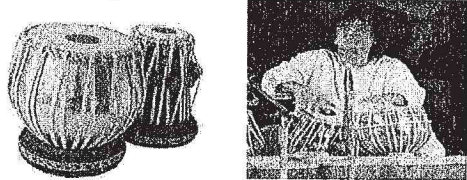
### මැන්ඩලිනය

- මෙය බටහිර වාද්‍ය භාණ්ඩයක් වුවද උතුරු හා දකුණු ඉන්දියානු සංගීතයේ ද භාවිතා වේ.
- තත් වාද්‍ය භාණ්ඩයක් වන මෙය තත් අටකින් සමන්විතය.
- තත් අටකින් යුක්ත වුවද සුසර කරනු ලබන්නේ ස්වර හතරකට ය. එනම් එක ස්වරයකට එක ලඟ පිහිටි තත් දෙක බැගින් සුසර කරනු ලැබේ.
- මෙය වාදනය කරනු ලබන්නේ පික් එකක ආධාරයෙනි.



**තබ්ලාව**

- මෙය සත්ත්ව සම භාවිතයෙන් හඬ උපදවන අවනද්ධ වාද්‍ය භාණ්ඩ ගණයට අයත් සංගීත භාණ්ඩයකි.
- මෙය කොටස් දෙකකින් යුක්ත වේ. විශාල කොටස බායාං (ඩග්ගා) ලෙසද කුඩා කොටස දායාං (දඹිනා) ලෙසද හැඳින්වේ.
- බායාංහි බඳ කොටස ලෝහ වලින් තනා ඇති අතර දායාංහි බඳ කොටස ලී වලින් නිමවා ඇත. කොටස් දෙකේම මතුපිට යොදා ඇත්තේ සත්ත්ව හමින් ය.
- ගීත වාදනයේදී සහාය වාද්‍ය භාණ්ඩයක් ලෙස මෙය යොදා ගනී.
- ඒකල වාද්‍ය භාණ්ඩයක් මෙන්ම උතුරු ඉන්දියානු සංගීතයේ භාවිතාවන අවනද්ධ වාද්‍ය භාණ්ඩ අතරින් ප්‍රධාන තාල වාද්‍ය භාණ්ඩය ලෙස සැලකේ.



**කාර්ය පත්‍රිකාව:-**

අංක 1-5 ප්‍රශ්න වලට නිවැරදි පිළිතුර යොදා හිස්තැන් පුරවන්න.  
(එස් රාජය, බටනලාව, ඕගනය, තබ්ලාව, සිතාරය)

1. ස්වර පුවරු භාණ්ඩයකි.....
2. සුලභේ ආධාරයෙන් නාදය උපදින සුමිර වාද්‍ය භාණ්ඩයකි.....
3. .... හින්දුස්ථානි සංගීතයේ තාල වාද්‍ය භාණ්ඩයකි.
4. ඕස් රාඛි නම් උපකරණය වාදනය සඳහා යොදා ගන්නා භාණ්ඩය..... වේ.
5. ප්‍රධාන තන 'බාජ්කා තාර්' නමින් හඳුන්වන තත් වාද්‍ය භාණ්ඩය වනුයේ.....

අංක 6 - 10 ප්‍රශ්න සඳහා හරි නම් (✓) ලකුණ ද වැරදි නම් (x) ලකුණ ද යොදන්න.

6. බටනලාව තත් වාද්‍ය භාණ්ඩයක් වේ. ( )
7. මැන්ඩලිනයේ තත් 12කි. ( )
8. එස් රාජය බටහිර සංගීතයේ භාවිතා වන ස්වර වාද්‍ය භාණ්ඩයකි. ( )
9. වයලීන පවුලේ කුඩාම සාමාජිකයා වයලීනයයි. ( )
10. සර්පිනාව නූර්ති සංගීතයේ ප්‍රධාන ස්වර වාද්‍ය භාණ්ඩය වේ. ( )

අංක 11 - 15 දක්වා ප්‍රශ්න වලට පිළිතුරු සපයන්න.

11. ඔබ හඳුනාගත් සංගීත භාණ්ඩ පහක් නම් කරන්න.
12. ඉන් එකකට කරුණු තුන බැගින් ලියන්න.
13. එම භාණ්ඩ පහේ රූපසටහන් අඳින්න.
14. ඉහත විස්තර ඇතුළත් භාණ්ඩ තත්, සුමිර හා අවනද්ධ ලෙස වර්ග කරන්න.
15. ඔබ හඳුනාගත් සංගීත භාණ්ඩ අතරින් Bow භාවිතා කර වාදනය කරන භාණ්ඩ මොනවාද?



විෂය:- පෙරදිග සංගීතය

ශ්‍රේණිය:- 6 ශ්‍රේණිය

පාඩම/ඒකකය:- විද්‍යුත් මාධ්‍යන්හි ප්‍රචලිත ළමා ගී ගායනය

ගුරුවරයාගේ නම:- N. K. D. සුභද්‍රා කුමාරි

පාසල:- අම්/රජගලකැන්න මහා විද්‍යාලය

**ළමා ගීත යනු:-**

ළමා මනසට ගැලපෙන ළමා ලෝකයේ සිදුවීම් තේමා වී නිර්මාණය වූ ගීත ළමා ගීත නම් වේ. (බෝනික්කා, හදහාමී, පෙරහැර, ගුරුකුමී, නිවාඩු කාලේ, හාවා වැනි තේමාවන් ඒ අතර වේ).

- යහපත් පැවතුම්, සිරිත් විරිත්, සාරධර්ම, සිතූම් පැතුම්, යහගුණ සමාජයට දායාද කරන්නට එම පදමාලා, නාදමාලා, ගායක ගායිකාවන්ගේ කටහඬ, සංගීතය උපකාරී විය.
- සරල පදමාලා සහ සරල නාදමාලාවන් යොදාගැනීම ළමා ගීතවල දැකිය හැකි විශේෂ ලක්ෂණයකි.
- ළමා ගීත ප්‍රචාරය වූ ප්‍රමුඛ විද්‍යුත් මාධ්‍යක් ලෙස ගුවන් විදුලිය හැදින්විය හැකිය. ඊට අමතරව රූපවාහිනිය, අන්තර්ජාලය, CD, DVD තැටි මගින් වර්තමානයේ ළමා ගීත ප්‍රචාරය වේ.

ළමා ගීත ප්‍රචාරණය සඳහා ගුවන් විදුලියෙන් සහ රූපවාහිනියෙන් විකාශනය වන ළමා වැඩසටහන් අතර ගී මල්යාය, සමනල උයන, ළමා පිටිය, ළමා මණ්ඩපය, හපන් පැදුර වේ.

ළමා ගීත රචකයන්:- වන්දුරත්න මානවසිංහ මහතා, ටිබෙට් ජාතික එස්. මහින්ද හිමි, කුමාරතුංග මුනිදාස මහතා, අරිසෙන් අහුබුදු ශූරිත්, ප්‍රේමකීර්ති ද අල්විස් මහතා, කරුණාරත්න අබේසේකර මහතා, සුනිල් ආරියරත්න මහතා.



එස්. මහින්ද හිමි කුමාරතුංග මුනිදාස මහතා ප්‍රේමකීර්ති ද අල්විස් මහතා වන්දුරත්න මානවසිංහ මහතා නිර්දේශිත ළමා ගීත කිහිපයක් පිළිබඳ තොරතුරු.

ගීතය	පද රචනය	සංගීතය	ගායනය
සෙන්පතියන් ගැන	හියුබන් දිසානායක මයා	ආචාර්ය දයාරත්න රණතුංග මහතා	මහාචාර්ය අමරා රණතුංග සමග පුලස්ති ඉන්දික රණතුංග
ඉරෙන් හඳෙන් (සූරිය අරණ වික්‍රපටයෙනි)	සෝමරත්න දිසානායක මයා	රෝහණ වීරසිංහ	හර්ෂණ දිසානායක
ආදරේ ඇයි පොඩි හඳ මාමේ	ආනන්ද සරත් විමලවීර මයා	රිත්ස්ටන් පෙරේරා	වන්ද්‍රා කබිරාල්

- විද්‍යුත් මාධ්‍යවලින් ප්‍රචලිත මවිපිය ගුණ වරුණ ඇතුළත් ගීත ද ඒ අතර විය.

ගීතය	පද රචනය	සංගීතය	ගායනය
සුරකල් නංගියේ	යු. එස්. පෙරේරා මයා.	-	විලිශියා ගුණවර්ධන සමග යු. එස්. පෙරේරා
මිදුලේ වැලි මාලිගාව	කුමාරදාස සපුතන්ත්‍රී	රෝහණ වීරසිංහ	ජේෂලා මෙන්ඩිස්
පොඩිකාලේ දහ කෙරුවාම	මීල් රෝයි ධර්මරත්න	-	ශිරෝමි ප්‍රනාන්දු

කාර්යය පත්‍රිකාව :-

- හරි නම් ✓ ලකුණ ද වැරදි නම් X ලකුණ ද යොදන්න.
  1. සංකීර්ණ පදමාලා සහ සංකීර්ණ නාදමාලාවන් යොදාගැනීම ළමා ගී වල විශේෂ ලක්ෂණයකි. ( )
  2. "ඉරෙන් හඳෙන් එලිය අරන්" ගීතය සූරිය අරණ චිත්‍රපටයේ එන ළමා ගීතයකි. ( )
  3. ප්‍රේමකීර්ති ද අල්විස් මහතා දක්ෂ ළමා ගී ගායකයෙකි. ( )
  4. ආදරේ ඇයි පොඩි හඳ මාමේ ගීතයට තේමා වී ඇත්තේ පොඩි මාමා ය. ( )
  5. ගුවන් විදුලිය, රූපවාහිනිය ළමා ගී විකාශනය වන ප්‍රධාන විද්‍යුත් මාධ්‍ය දෙකකි. ( )
- පහත සඳහන් වන්නේ නිර්දේශිත ළමා ගී කිහිපයක් හා ඒ හා සම්බන්ධ ශිල්පීන් කිහිප දෙනෙකි. ඒ ඇසුරින් **A** කොටසට ගැලපෙන පිළිතුර **B** කොටසින් තෝරා යාකරන්න.

A	B
6. සුරකල් නංගියේ අපේ අම්මා	හර්ෂණ දිසානායක
7. ආදරේ ඇයි පොඩි හඳ මාමේ	කුමාරදාස සපුතන්ත්‍රී
8. සෙන්පතියන් ගැන	චන්ද්‍රා කබිරාල්
9. මිදුලේ වැලි මාලිගාවේ	යු. එස්. පෙරේරා
10. ඉරෙන් හඳෙන්	හියුබන් දිසානායක

- කෙටි පිළිතුරු සපයන්න.
  11. විද්‍යුත් මාධ්‍යන්හි විකාශනය වන ළමා වැඩසටහන් 5ක් ලියා දක්වන්න.
  12. ළමා ගී පදමාලා තුළින් සමාජයට දායාද කරන්නේ මොනවාද ?
  13. ළමා ගී වල දැකිය හැකි විශේෂ ලක්ෂණ සඳහන් කරන්න.
  14. ළමා ගී පදමාලාවන්ට යොදාගෙන ඇති තේමාවන් මොනවාද ?
  15. ළමා ගී පද රචනයන් දායක වූ ශිල්පීන් 5 දෙනෙක් නම් කරන්න.

- විෂය - සංගීතය
- පාඩම/ඒකකය - පාසල් ගීතය හා ජාතික ගීතය
- ශ්‍රේණිය - 6 ශ්‍රේණිය
- ගුරුවරයාගේ නම - තොමිතා ග්‍රාමලී අඹේපිටිය
- පාසල - අම්/කාවන්තිස්ස මහ විදුහල (ජාතික පාසල)

**පාසල් ගීතය**

- ❖ පාසලේ අන්‍යෝන්‍යතාවය හෙළි කරයි.
- ❖ සෑම පාසලකටම පාසල් ගීතයක් ඇත.
- ❖ පද මාලාව තුළින් පාසලේ තොරතුරු හා අභිමානය ගැන කියවේ.
- ❖ ගීතය සඳහා නිර්මාපකයෙක් සිටී.
- ❖ පද මාලාවේ හා තනුවේ මනා සංයෝගයක් ඇත.
- ❖ පාසල් ගීතය ගායනයේදී
  - සිරුවෙන් සිටිය යුතුය.
  - හිස පැළදි හිස් වැසුම් ගැලවිය යුතුය.
  - වචන පැහැදිලිව උච්ඡාරණය කළ යුතුය.
  - නාද මාලාව නිවැරදිව ගායනය වාදනය කළ යුතුය.
  - පාසල ගැන අභිමානවත්ව ප්‍රබෝධවත්ව හා ගෞරවන්තිව ගායනය කළ යුතුය.
- ❖ පාසල් ගීතය ගායනය/ වාදනය කරන අවස්ථා
  - පාසලේ උදාසන ආරම්භය/ අවසානයේදී
  - පාසලේ විවිධ උත්සවවලදී

**ජාතික ගීතය**

- ❖ ජාතික ගීතය ජාතියේ අන්‍යෝන්‍යතාවය ලොවට හෙළි කරයි.
- ❖ සෑම රටකටම ජාතික ගීතයක් ඇත.
- ❖ ජාතික ගීතයේ නිර්මාතෘවරයා ආනන්ද සමරකෝන් මහතාය.
- ❖ පද මාලාව තුළින් රටේ ශ්‍රී විභූතිය, අභිමානය හා ජාතික අපේක්ෂාවන් ප්‍රකාශ වේ.
- ❖ තනුව හින්දුස්ථානී රාගධාරී සංගීතය ආභාසයෙන් නිර්මාණය කොට ඇත.
- ❖ අප රටේ ජාතික ගීයත් ඉන්දියාවේ ජාතික ගීයේ තාලය හා ලය භාවිතය බෝහො දුරට සමාන කමක් දක්වයි .
- ❖ මහා කවි රචිතයන් තාගෝර් තුමා ඉන්දීය ජාතික ගීයේ නිර්මාතෘවරයාය .
- ❖ ජාතික ගීතය ගායනය වාදනය කරන අවස්ථා
  - ජාතික නිදහස් උත්සවය
  - රට නියෝජනය වන විවිධ උත්සවවලදී
  - විවිධ ජාතික උත්සවවලදී



❖ ජාතික ගීතය ගායනා කිරීමේ දී

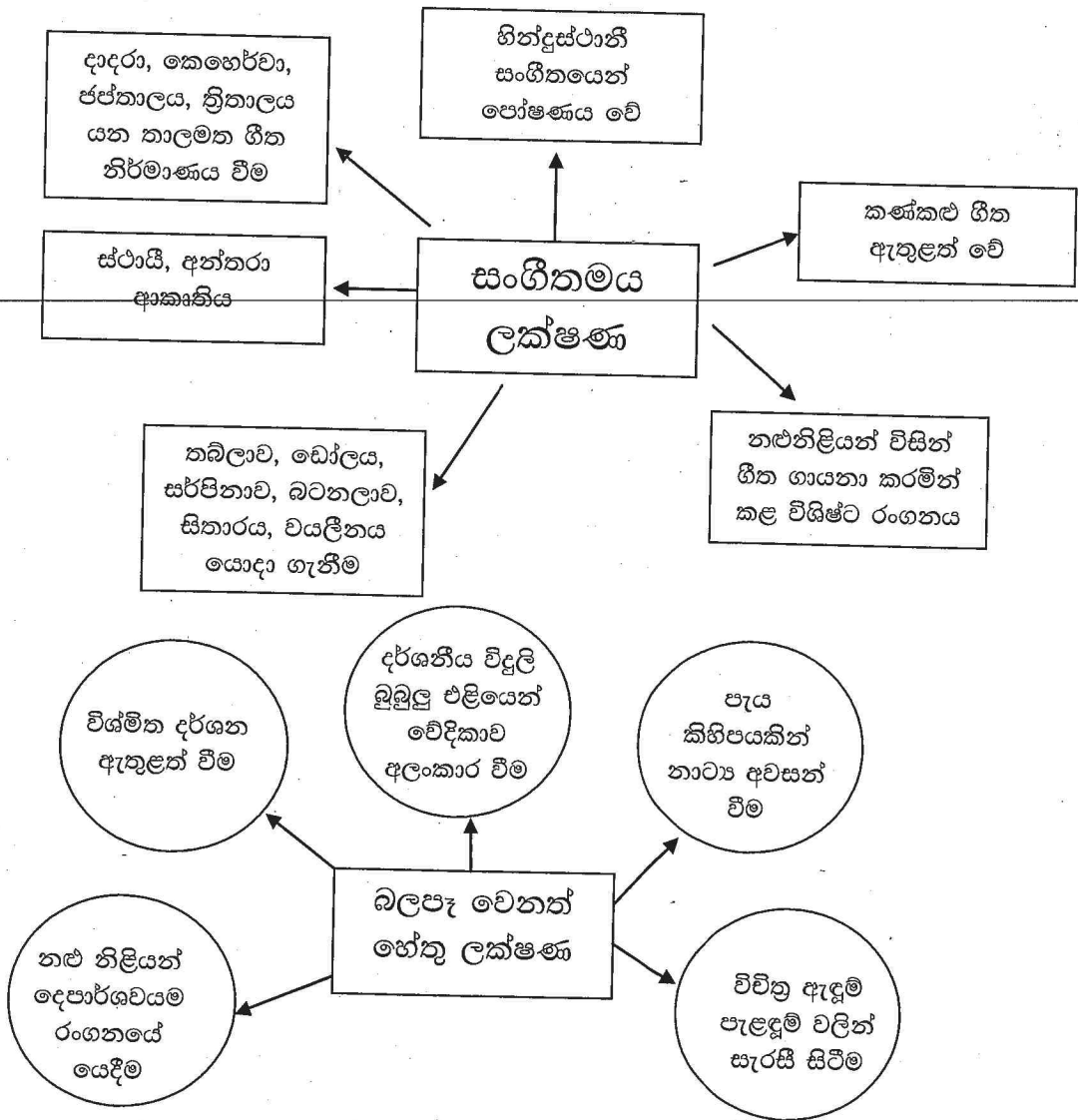
- වචන අර්ථය දැනුවත සේ පැහැදිලිව උච්චාරණය කල යුතුය .
- අභිමානවත් හා ප්‍රබෝධමත් හැඟීමෙන් ගායනය කල යුතුය .
- නාදමාලාව නිවරදිව ගායනය කල යුතුය.
- ගීතය ගායනයේ දී සිරුවෙන් සිටිය යුතුය .

ඉහත ඡේදය කියවා පහත සඳහන් ප්‍රශ්නවලට පිළිතුරු සපයන්න.

01. ඔබ පාසලේ පාසල් ගීතයේ පද රචකයා හා තනූ නිර්මාණකරුවා නම් කරන්න.
02. පාසල් ගීතය ගායනයේදී අනුගමනය කරන නිශ්චිත නිවැරදි ඉරියව්ව කුමක්ද?
03. පාසල් ගීතයක පද මාලාවෙන් කියවෙන්නේ කුමක්ද?
04. ඔබ පාසලේ පාසල් ගීතය ගායනයේදී හා ශ්‍රවණය කිරීමේදී ඔබට හැඟෙන දේවල් ලියන්න.
05. පාසල් ගීතය ගායනයේදී අනුගමනය කළ යුතු කරුණු 02ක් ලියන්න.
06. පාසල් ගීතය ගායනය කරනු ලබන අවස්ථා 03 ක් ලියන්න.
07. ඔබ පාසලේ පාසල් ගීතය ලියා දක්වන්න.
08. පාසල් ගීතයේ අර්ථය සරළ බසින් ලියන්න.
09. ජාතික ගීයේ නිර්මාතෘවරයා නම් කරන්න.
10. ජාතික ගීය ගායනයේදී අනුගමනය කළ යුතු ක්‍රියාමාර්ග 03ක් ලියන්න.
11. ජාතික ගීයේ සුන්දර සිරි බරිනි යනුවෙන් ඇරඹෙන ගී කොටස පමණක් ලියා දක්වන්න.
12. ජාතික ගීය ගායනය / වාදනය කරන අවස්ථා 03ක් ලියන්න.
13. ජාතික ගීයේ පදමාලාවෙන් ප්‍රකාශිත අදහස ඉතා කෙටියෙන් ලියන්න.
14. ඉන්දිය ජාතික ගීයේ නිර්මාතෘවරයාගේ නම කුමක්ද?
15. ඉන්දියාවේ ජාතික ගීය සහ ශ්‍රී ලංකා ජාතික ගීය අතර පවතින සමානකමක් ලියන්න.

විෂය	-	සංගීතය	ශ්‍රේණිය - 06 ශ්‍රේණිය
පාඩම්/ ඒකකය	-	නූර්ති ගීත ගායනය සමඟ රංගනය	
පාසල	-	අම්/ඩී.එස්. සේනානායක ජා.පා	
ගුරුවරයාගේ නම	-	එන්.යූ.වී. දිල්හානි කුසුම් බණ්ඩාර	

- ⊗ 1880 දී ශ්‍රී ලංකාවට පැමිණි කේ.එම්. බලිව්‍යාලා නාට්‍ය කණ්ඩායම නූර්ති මෙරටට හඳුන්වා දී ඇත.
- ⊗ සී.දොන් බස්තියන් නිර්මාණය කළ ප්‍රථම නූර්තිය "රොලිනා හෙවත් දිව්‍ය කුසුම" වේ
- ⊗ නීතිඥ ජෝන් ද සිල්වා
  - රත්නාවලී - සිරිසගබෝ
  - රාමායනය - වෙසසන්තර
  - දුටුගැමුණු - ශ්‍රී වික්‍රම රාජසිංහ
  - පද්මාවතී
- ⊗ නීතිඥ වාල්ස් ඩයස්
  - විදුර - පද්මාවතී
  - පණ්ඩුකාභය - ධර්මාශෝක
  - හේමමාලා
- ⊗ සංගීතය නිර්මාණය කළ ඉන්දිය සංගීතඥයන්
  - විශ්වනාත් ලොජි - අබ්දුල් අසීස්
  - සදා ලාල් - මගන් ලාල්
  - ජයාශංකර්
- ⊗ නූර්ති වල තිබූ පහත සඳහන් ලක්ෂණ ලාංකීකයන්ගේ සිත් ඇද ගැනීමට හේතු විය



නූර්තිය - රාමායනය  
 නිෂ්පාදනය - නීතිඥ ජෝන්ද සිල්වා

නූර්තිය - ශ්‍රී වික්‍රම රාජසිංහ  
 නිෂ්පාදනය - නීතිඥ ජෝන්ද සිල්වා

අඹ දඹ නාරං කෙසෙල් දෙල්  
 පනා කකා මේ වනා සැපා ලබනෙමි  
 ගංගාවේ ඕලු ඇත්තෙ  
 ඒවායේ කෑම නැත්තෙ  
 ඇත්තෙ පුෂ්ප අත්තෙ අත්තෙ  
 ඒවා පිපෙයි

දන්න වංචුං අප කන්නසාමි රාජධුරයේ//  
 රාජධුර - රාජධුර - රාජධුරයේ  
 රකි බුද්ධ ධර්ම ශීල පූර්වෙ රජුන් ලෙසේ  
 අධර්මිෂ්ඨ නීච ක්‍රියා යයි මැකී ලකේ  
 යයි මැකී යයි මැකී යයි ලකේ

නූර්තිය - විධුර  
 නිෂ්පාදනය - නීතිඥ වාල්ස් ඩයස්

දම්වැසි වස්සන ලෝකේ විධුර පඬි  
 නොදැක විය මා ලය සෝකේ විධුර පඬි  
 රෝග ලීලා දක්වලා ප්‍රයෝගෙන්  
 ගෙන්වමි ඒ පඬිදුන් මෙහි නා ලෝ  
 ශ්‍රවණ කරණ සේ මධුර බණ කථා  
 එතුමාගේ විධුර පඬි

**භිසියලුම ප්‍රශ්න සඳහා පිළිතුරු සපයන්න. නිවැරදි පිළිතුර තෝරා හිස්තැන් පුරවන්න.**

ස්ථායී, අන්තරා/හින්දුස්ථානී සංගීත/ තබලාව/ දර්ශනීය විදුලි බුබුළු/ රොලීනා

01. ප්‍රථම නූර්තිය ..... නූර්තිය වේ
02. නූර්ති ..... පෝෂණය වී ඇත
03. ....යන ආකෘතියෙන් සමන්විත වේ
04. ප්‍රධාන තාල වාද්‍ය භාණ්ඩය ලෙස ..... යොදා ගනියි
05. .... වලින් වේදිකාව අලංකාර වීම

**ඔපහත සඳහන් වාක්‍ය හරි නම් ✓ හරි ලකුණ ද වැරදි නම්\* වැරදි ලකුණ ද යොදන්න .**

06. රාමායනය නීතිඥ වාල්ස් ඩයස් විසින් නිෂ්පාදනය කරන ලදී ( )
07. නූර්ති සඳහා සංගීතය සැපයූ සංගීතඥයකි ජයා ශංකර් ( )
08. විධුර නූර්තිය නීතිඥ ජෝන් ද සිල්වාගෙන් නිෂ්පාදනයකි ( )
09. ප්‍රධාන තාල වාද්‍ය භාණ්ඩය ලෙස මද්දලය යොදා ගනී ( )
10. අත්වැල් ගායක කණ්ඩායමක් සිටී ( )
11. පහත සඳහන් නූර්ති ගීතයෙන් පද ප්‍රස්තාරයෙහි හිස්තැන් පුරවන්න

ද මි ....	... ස් ස ....	ලෝ s s s	කෝ s s s s
.... ර ප	ඩී s s s	නො ... වී	s ය .... s
- - සෝ s	කෝ s s s s	....	ඩී ....

12. නූර්ති ගී වල ඇතුළත් සංගීතමය ලක්ෂණ 03 ක් ලියන්න .
13. නූර්ති නාට්‍ය වඩාත් ආකර්ෂණය වීමට බලපෑ හේතු 03 ක් ලියන්න
14. නීතිඥ ජෝන්ද සිල්වා නිෂ්පාදනය කරන ලද නූර්ති 03 ක් ලියන්න
15. නූර්ති සඳහා යොදා ගන්නා සංගීත භාණ්ඩ හතරක් නම් කරන්න

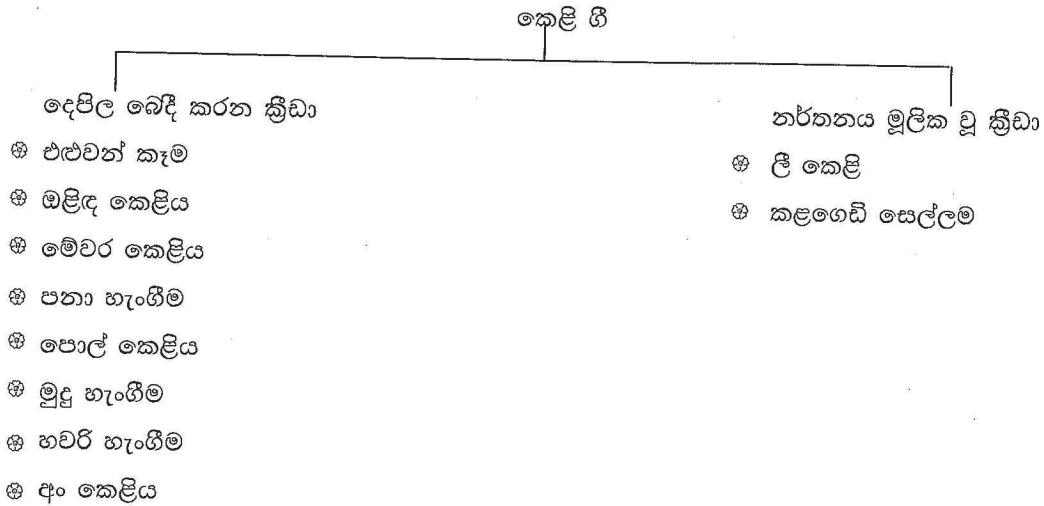
විෂය  
පාඩම්/ ඒකකය  
පාසල  
ගුරුවරයාගේ නම

- සංගීතය  
- ශ්‍රී ලංකාවේ ජන ක්‍රීඩා ආශ්‍රිත ගීත ගායනය I  
- අම්/ඩී.එස්. සේනානායක ජා.පා  
- එන්.යූ.වී. දිල්හානි කුසුම් බණ්ඩාර

ශ්‍රේණිය - 06 ශ්‍රේණිය

### ශ්‍රී ලංකාවේ සිංහල ජන ක්‍රීඩා ආශ්‍රිත ගීත

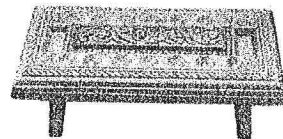
අතීතයේ සිටම පොදු ජනයා තම විවේක කාලය සොබාදහම හා එක් වෙමින් සතුටින් විනෝදයෙන් ගත කරන්නට විය. ඒ සඳහා ගැමි ජනයා ඉතාමත් කැමැත්තෙන් ක්‍රීඩාවන්හි නියැලුනි. මෙම ගැමි ගී "කෙලි ගී" ලෙස හඳුන්වයි



#### ඔළුඳු කෙලිය

මෙම ක්‍රීඩාව කාන්තාවන්ට සුවිශේෂී වූවකි. සිංහල අවුරුදු සමයේ විශේෂයෙන් කරනු ලබන ජන ක්‍රීඩාවකි. මෙය දෙදෙනෙකු දෙපිල බේදි මෙම ක්‍රීඩාව සිදු කරති. මේ සඳහා ඔළුඳු පෝරුව නම් උපකරණයක් යොදා ගනියි

- ඔළුඳු පොත
- ඔළුඳු කොලොම්බුව
- මුතු පෝරුව යන නම් වලින් ද හඳුන්වනු ලැබේ



ඔළුඳු ක්‍රීඩාවේ යෙදෙන විට දෙපිලක් බේදි ප්‍රශ්න හා උත්තර දෙන ස්වරයකින් ගායනය කෙරේ

- |          |   |                               |
|----------|---|-------------------------------|
| ප්‍රශ්නය | - | ඔළුඳු තිබෙන්නේ කොයි කොයි දේස් |
| පිළිතුර  | - | ඔළුඳු තිබෙන්නේ බංගලි දේස්     |
| ප්‍රශ්නය | - | ගෙනත් සදන්නේ කොයි කොයි දේසේ   |
| පිළිතුර  | - | ගෙනත් සදන්නේ සිංහල දේසේ       |

#### මේවර කෙලිය

- \* කාන්තාවන්ට සුවිශේෂී වූ ජනක්‍රීඩාවකි
- \* නැතිවූ කර්ණාභරණයක් පිළිබඳ සෙසු කාන්තාවන්ගෙන් විමසමින් සංවාද ස්වරූපයෙන් මෙම ක්‍රීඩාවෙහි නිරතවෙයි

- ☉ මෙම කර්ණාභරණය "මේවරයා" ලෙස නම් කරයි
- ☉ මෙහිදී මේවරයා නැතිවූ ස්ථානය ගැන නැතැවරුන්ගෙන් විමසයි නැතැවරු දිවුරුම් පවසන්නේ එය නොදුටුවයි

ප්‍රශ්නය - සාර සිද්ධි පෙති පේර නෙළන කල වලගියදෝ මගෙ මේවරයා  
 පිළිතුර - නැතෝ නුඹපල් නුඹෙ දරුවන් පල් අපදුටුවේ නැත මේවරයා  
 ප්‍රශ්නය - නැමට ගොස් එම නාන කැනේ දී වල ගිය දෝ මගෙ මේවරයා  
 පිළිතුර - නැතෝ නුඹපල් නුඹෙ දරුවන් පල් අප දුටුවේ නැත මේවරයා  
 ප්‍රශ්නය - අලවතු කන්දේ අල කොටනා දා වල ගිය දෝ මගෙ මේවරයා  
 පිළිතුර - නැතෝ නුඹපල් නුඹෙ දරුවන් පල් අප දුටුවේ නැත මේවරයා

**පහත සඳහන් ප්‍රශ්න සියල්ලටම පිළිතුරු සපයන්න**

1. පනා හැංගීම ..... (නර්තනය මූලික වූ ක්‍රීඩාවකි/දෙපිල බෙදී කරන ක්‍රීඩාවකි)
2. කෙළි ගී ලෙස හඳුන්වන්නේ ..... (හක්ති රසයෙන් ගයන ගී විශේෂයකි/ගැමි ක්‍රීඩා විශේෂයකි)
3. කාන්තාවන්ට පමණක් සුවිශේෂී වූ ක්‍රීඩාවකි ..... (අං කෙළිය/මේවර කෙළිය)
4. ඔළිඳ පෝරුව හඳුන්වන තවත් නමකි ..... (ඔළිඳ ගිරය/ඔළිඳ කොලොම්බුව)
5. කෙළි ගී විශේෂයකි ..... (කුරක්කන් ගී/මුදු හැංගීම)

**නිවැරදි පිළිතුර යා කරන්න**

A	B
6. කෙළි ගීයකි	මේවර කෙළියේදී
7. දෙදෙනෙකු දෙපිල බෙදෙයි	ඔළිඳ කෙළිය
8. කර්ණාභරණ ය	සිංහල දේසේ
9. නැතා වරුන්ගෙන් විමසයි	මේවරයා
10. ඔළිඳ ගෙනත් සදන්නේ	කළගෙඩි සෙල්ලම

**පිළිතුරු සපයන්න**

11. කෙළි ගී යනු කෙටියෙන් හඳුන්වන්න
12. දෙපිල බෙදී සිදුකරන කෙළි ගී 5 ක් ලියන්න
13. ඔබ දන්නා ලී කෙළි කවියක් ලියන්න
14. මේවර කෙළියේ දී සෑම විටම නැතැවරුන් පවසන්නේ කුමක් කියාද ?
15. ඔබ දන්නා කළගෙඩි කවියක් ලියන්න

විෂය	-	සංගීතය	
පාඩම්/ ඒකකය	-	සිංහල ජනකීඩා ආශ්‍රිත ගීත ගායනය	II
පාසල	-	අම්/ඩී.එස්. සේනානායක ජා.පා	
ගුරුවරයාගේ නම	-	එන්.යූ.වී. දිල්හානි කුසුම් බණ්ඩාර	

ශ්‍රේණිය - 06 ශ්‍රේණිය

### ශ්‍රී ලංකාවේ ජන කීඩා ආශ්‍රිත ගීත

- 1. එළවන් කෑම
- 2. කළගෙඩි සෙල්ලම

#### එළවන් කෑම

- එළවන් කෑම, එළවන් ඇල්ලීම ආදී නම් වලින් හඳුන්වනු ලැබේ
- කොටියා එළ හිමියන්ට නොයෙක් අන්දමේ ඇවටිලි බස් කියමින් එළවා අල්ලා ගැනීමට දරන ප්‍රයත්නය මෙම කීඩාවේ නිරූපණය වේ
- පිරිසක් අත්වැල් අල්ලාගෙන වෘත්තාකාරව සිට ගනිති.
- කොටියා රවුමෙන් පිටද එළවා රවුමෙහි ඇතුළේ ද සිටිමින් කීඩාවේ නියැලේ.
- මෙහිදී ගැයෙන ගීත කොටස් සාමූහිකව ගයමින් රවුමෙහි ඇතුළට කොටියාට යා නොදී එළවා රැකගැනීම පිරිසෙහි අරමුණයි.

මේවැල මොකදෝ දම්වැල	කොටියා	-	උඩින් පනියි
මේ වැල මොකදෝ කිරිවැල	පිරිස	-	තල්ල කැබෙයි
	කොටියා	-	යටින් රිගන්
	පිරිස	-	තිඹොල් ඇනෙයි

#### කළගෙඩි සෙල්ලම

- කළගෙඩි සෙල්ලම, කළගෙඩි මාලය යන නමින් හඳුන්වයි
- බාලිකාවන් දෙපෙළට සිට ගී ගයමින් නටමින් බෙරයට හා තාලම්පටයෙහි හඬට අනුව කළගෙඩි සෙල්ලමේ යෙදෙයි.
- කළගෙඩිය සශ්‍රීකත්වයේ සංකේතයකි

අහසට පිඹිනා එරන් කළේයා  
පොළොවට පිඹිනා භූමි කළේයා  
රත්මසු දහසක් වටින කළේයා  
නොපිඹින් නෑනෝ මගේ කළේයා

සියළුම ප්‍රශ්න සඳහා පිළිතුරු සපයන්න. දී ඇති පිලිතුර කෝරා හිස්කැන් පුරවන්න  
(එළවන් ඇල්ලීම, ඇවටිලිබස්, වෘත්තාකාරව, රවුමෙන් පිටද, කළගෙඩි මාලය)

- 01. පිරිසක් අත්වැල් අල්ලාගෙන ..... සිට ගනිති
- 02. කළගෙඩි සෙල්ලම ..... යන නමින්ද හඳුන්වයි
- 03. කොටියා එළ හිමියන්ට නොයෙක් ..... කියමින් කීඩාකරයි

- 04. එළුවන් කෑම ..... යන නමින්ද හඳුන්වයි
- 05. කොටියා ..... එළුවා රවුමෙහි ඇතුළේ ද සිටියි.

**යා කරන්න**

- |                                |               |
|--------------------------------|---------------|
| 06. දෙපිල බෙදී කරන ක්‍රීඩාවකි  | තාලම්පට       |
| 07. එළුවන් කෑම                 | එළුවන් කෑම    |
| 08. නර්තනය මූලික වූ ක්‍රීඩාවකි | කෙළි ගීයකි    |
| 09. තාල වාද්‍ය භාණ්ඩයකි        | එළුවන් ඇල්ලීම |
| 10. කළගෙඩි සෙල්ලම              | කළගෙඩි මාලය   |

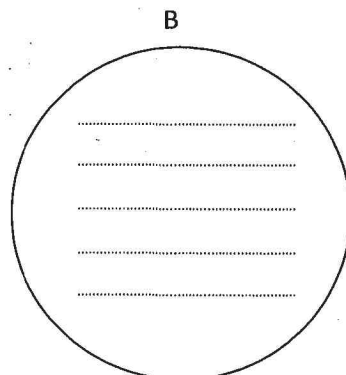
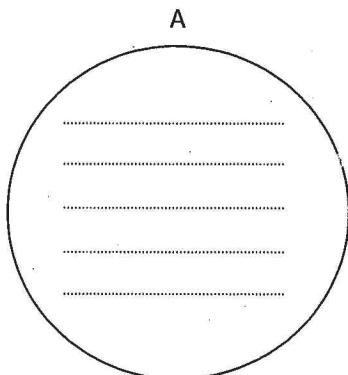
**පහත සඳහන් කවි දෙක සම්පූර්ණ කරන්න**

11. උඩින් පනින්  
 .....  
 .....  
 තිඹොල් ඇනෙයි

12. අහසට පිඹිනා .....  
 ..... භූමි කළේයා  
 .....  
 නොපිඹින් නෑනෝ .....

- 13. ඔබ දන්නා කළගෙඩි කවියක් ලියන්න
- 14. කළගෙඩි සෙල්ලම සිදුකරන ආකාරය කෙටියෙන් ලියන්න
- 15. ගැලපෙන රවුමට වෙන් කරන්න.

(කළගෙඩි මාලය/කොටියා/සාමූහිකව ගයයි/කළය/ඇවිටිලි බස්/වෘත්තාකාරව සිටී/ තාලම්පට/ සශ්‍රීකත්වය/එළුවා/ ගී ගයමින් නටයි)





විෂය :- පෙරදිග සංගීතය	ශ්‍රේණිය :- 06
පාඨම/ ඒකකය :- තුන්සරණේ ගී	
ගුරුවරයාගේ නම :- එච්. නිරාන් ලෝචන කුමාර	පාසල :- අම්/ රජගම විද්‍යාලය

- ❖ තුනුරුවන් උදෙසා හක්තියෙන් ගැයූ ගීත විශේෂයක් ලෙස තුන්සරණේ ගී හැඳින් වේ.
- ❖ ගැමි ගී වර්ගීකරණයේ ඇඳහිලි හා විශ්වාසය මත ගොඩනැගුණු ගී ගණයට මෙම ගී අයත් වේ.

නිදසුන් :-

බුද්ධිං සරණේ සිරස	දුරාගෙන
ධම්මං සරණේ සිත	පහළාගෙන
සංඝං සරණේ සිවුරු	දුරාගෙන
ඉඤ්ඤයි තුන් සරණේ	අදහාගෙන

/ ධ ස ස /	/ රි ග රි /	/ ග ම - /	/ ග රි ස රි /
ග ම ග	රි රි ග	ස රි ස ග රි	ස - -

පද 4 ම මෙම නාද මාලාවට ගැයේ.

- ❖ වන්දනා ගමන් යෑමේ දී විශේෂයෙන් මෙම ගීත ගයනු ලබයි.
- ❖ “නඩේ ගුරා” යනුවෙන් හඳුන්වන වන්දනා නඩයේ ප්‍රධානියා පළමු ගී පාදය ගායනා කළ පසු සෙසු අය එය අනුකරණය කරති.

**තුන්සරණේ ගී වල විශේෂ ලක්ෂණ**

- පද මාලාව සරල වේ.
- ගැමි වහර යොදා ගෙන ඇත.

නිදසුන් :- ඉඤ්ඤයි, ගඤ්ඤයි

- බෞද්ධ කතා පුවත්, තෙරුවන් හා සම්බන්ධ තේමා පදනම් කරගෙන පද මාලා නිර්මාණය කර ඇත.
- මුඛ පරම්පරාවෙන් පැවත එන්නකි.
- පටු ස්වර ක්ෂේත්‍රයකින් යුතුව ඒකාකාරී නාද මාලාවන්ගෙන් ගායනය කෙරේ.
- මාත්‍රා 3 න් 3 ගති ලක්ෂණයට බොහෝ ගීත නිර්මාණය වී ඇත.

**කියාකාරකම**

- 01) තුනුරුවන් උදෙසා හක්තියෙන් ගැයූ ගීත හඳුන්වන්නේ,
- |               |                    |
|---------------|--------------------|
| (i) පැල් ගී   | (ii) ශාන්තිකර්ම ගී |
| (iii) පතල් ගී | (iv) තුන්සරණේ ගී   |
- 02) තුන්සරණේ ගී ගැමි ගී වර්ගීකරණයේ දී කුමන ගණයට අයත් වේද?
- |               |                 |
|---------------|-----------------|
| (i) සේ ගී     | (ii) ඇඳහිලි ගී  |
| (iii) මෙහෙ ගී | (iv) සමාජයීය ගී |

03) තුන්සරණේ ගීයක් නොවන්නේ,

- (i) බුද්ධිං සරණේ සිරස දරාගෙන
- (ii) පෙරයම බුද්ධිං සරණේ ගඤ්ඤයි
- (iii) සරණයි සරණයි බුද්ධිං සරණයි
- (iv) ඔලිඳු තිබෙන්නේ කොයි කොයි දේසේ

04) තුන්සරණේ ගීත ගායනා කරනු ලබන්නේ,

- (i) වන්දනා ගමන් යෑමේ දී
- (ii) බෝධි පූජා පැවැත්වීමේ දී
- (iii) සෙල්ලම් කරන අවස්ථාවේ දී
- (iv) පැල් රකින විට දී

05) තුන්සරණේ ගී සම්බන්ධයෙන් නිවැරදි ප්‍රකාශය වන්නේ,

- (i) උගත් පඬිවරුන් විසින් රචනා කර ඇත
- (ii) සරල ගැමි බස් වහරක් යොදා ගනී
- (iii) භක්තිය මත ගොඩනැගී ඇත
- (iv) විනෝදාස්වාදය මත ගොඩනැගී ඇත

06) මුඛ පරම්පරාවෙන් පැවත එන ගායන විශේෂයක් වන්නේ,

- (i) වන්හම්
- (ii) තුන්සරණේ ගී
- (iii) ප්‍රශස්ති
- (iv) හටන්

07) බොහෝ තුන්සරණේ ගී නිර්මාණය වී ඇත්තේ,

- (i) මාත්‍රා 2 න් 3 ගති ලක්ෂණයට
- (ii) මාත්‍රා 3 න් 4 ගති ලක්ෂණයට
- (iii) මාත්‍රා 2 න් 4 ගති ලක්ෂණයට
- (iv) මාත්‍රා 3 න් 3 ගති ලක්ෂණයට

08) වන්දනා ගමන් යෑමේ දී නඩයේ ප්‍රධානියා හඳුන්වනු ලබන්නේ,

- (i) කපුරාළ
- (ii) වෙද මහත්තයා
- (iii) නඬේ ගුරා
- (iv) ආඬි ගුරා

09) "නඬේ ගුරා පළමු ගී පාදය ගායනය කළ පසු සෙසු අය එය අනුකරණය කරති" මෙසේ ගායනා කරනු ලබන ගායන විශේෂය වන්නේ,

- (i) පැල් ගී
- (ii) තුන්සරණේ ගී
- (iii) පතල් ගී
- (iv) වන්හම්

10) " ගඤ්ඤයි, ඉඤ්ඤයි " යනුවෙන් ගැමි වහර යෙදෙන ගී විශේෂය වන්නේ,

- (i) පැල් ගී
- (ii) වන්හම්
- (iii) පතල් ගී
- (iv) තුන්සරණේ ගී

11) තුන්සරණේ ගීත ගැයිමේ දී වාදනට සුදුසු වාද්‍ය භාණ්ඩ 03 ක් ලියන්න.

12) ඔබ උගත් තුන්සරණේ ගීතයක් ලියන්න.

13) තුන්සරණේ ගීත වල විශේෂ ලක්ෂණ 03 ක් ලියන්න.

14) තුන්සරණේ ගී පිළිබඳ විස්තරයක් කරන්න.

15) එම විස්තරයන් ගෙන තුන්සරණේ ගීත ඇතුළත් පොත් පිටවක් සකස් කරන්න.

විෂය :- පෙරදිග සංගීතය

පාඩම :- නර් බැණා නාට්‍යයේ ගීත

ගුරුවරයාගේ නම :- එච්.හර්ශනී මධුචන්ති

ශ්‍රේණිය:-06

පාසල:-අම්/රුහුණුගම විද්‍යාලය



- නාට්‍ය නිර්මාණය - දයානන්ද ගුණවර්ධන මහතා
- සංගීත නිර්මාණය - ලයනල් අල්ගම මහතා
- නාට්‍යයේ චරිත - නරියා ,ගම දුව, ගමමහගේ, ගමරාළ, කපු රාළ
- නාට්‍යයේ ඇතුළත් ගීත - ඇහැළ මලින් ගස් පිරිලා,කුමටද සොබනියේ කඳුළු සලත්තේ  
**නර් බැණා නාට්‍යය පිළිබඳ සුවිශේෂී කරුණු**
- නාට්‍යයේ ඇතුළත් ඇතැම් ගීත හා සංවාද කොටස් රචනා පද ගෞලියෙන් නිර්මාණය කර ඇත.
- නාට්‍යය අවසානයේ සිය ප්‍රේක්ෂකයා වෙත කියා සිටින්නේ මිනිසුන් හා තිරිසනුන් අතර නැකම් කෙලෙසකවත් නොපැහෙන බවයි.

නර් බැණා නාට්‍යයේ ගීත

ඇහැළ මලින් ගස් පිරිලා  
බලන්න හරි ලස්සනයි  
අඹ රඹුටන් පමිබු ඉදිලා  
අද හැම තැන හරි හැඩයි

දොඹ ගස් යට මල් හැළිලා  
සුවදක් හැම තැන දැනෙයි  
වලි කැකුළන් හඬලන කොට  
අහන් ඉන්න හරි හිතයි

ගස් වල දළ නැළවෙනකොට  
ඇහට හරිම සිතලයි  
ඉගිලෙන අර සමනලයිත්  
අල්ලන්නට බැරි හැඩයි

කුමටද සොබනියේ කඳුළු සලත්තේ  
හේතුව මම නොදනිමි  
ගිරිහෙල් අරඹේ ඇති මගෙ නිවසට  
මම ඔබ ගෙන යන්නම්  
ඔබ හට හැම සැප එහි දෙන්නම් //

සඳ පායන කල ගහ බඩ හිඳගෙන  
ඔබේ හිස පිරන්නම්//  
මල් පෙති විසිරුණු සුදු වැලි මතු පිට  
ඔබ ගෙන ඇවිදින්නම්//  
සොදුරියේ ආදර බස් දෙන්නම්//

තණ අග දිලියෙන පිණි කැට අරගෙන  
ඔබේ ඇහ දෝවන්නම්//  
ඉර පායන විට පුබුදින මල් ගෙන  
ඔබේ හිස සරසන්නම්//  
කොමලියේ ආදර බස් දෙන්නම්//

**දේශීය රචනා පද අනුසාරයෙන් ගොඩනැගී ඇති ගීත**

- ගීතය :-**
- තෝව දෙන්තෙන් නරියටයි
  - තෝව ගන්තෙන් නරියෙකුයි
  - තෝව දෙන්තෙන් තෝව ගන්තෙන්
  - කැලේ ඉන්නා නරියෙකුයි

- ඉහත ගීතය සඳහා පාදක වී ඇති රචනා පදය :-**
- තෙලෙන් බැද්දක් කොබෙයිසා
  - කිරෙන් බැද්දක් කොබෙයිසා
  - තෙලෙන් බැද්දක් කිරෙන් බැද්දක්
  - කොහොම බැද්දක් කොබෙයිසා

**ක්‍රියාකාරකම**

- **අංක 01 සිට 04 දක්වා A සහ B කොටස් යා කරන්න.**

**A**

01. නරි බැණා නාට්‍යයේ රචනා පද ආශ්‍රයෙන් නිර්මාණය වී ඇති ගීතයකි
02. නරි බැණා නාට්‍යයේ ගීත නිර්මාණයට පාදක වී ඇති රචනා පදයකි
03. ස්වභාව සෞන්දර්ය වර්ණනා කෙරෙන නාට්‍ය ගීතයකි
04. “සඳ පායන කල ගහ බඩ ඉඳගෙන” යන කොටස ඇතුළත් ගීතය

**B**

- කුමටද සොබනියෙ
- ඇහැළ මලින් ගස්
- තෙලෙන් බැද්දක්
- තෝව දෙන්තෙන්

- **අංක 05 සිට 10 දක්වා හිස්තැන් පුරවන්න.**

05. නරි බැණා නාට්‍යයේ ඇතුළත් ප්‍රධාන චරිත දෙක .....සහ.....වේ.
06. නරි බැණා නාට්‍යයේ නිර්මාතෘවරයා.....ය.
07. නරි බැණා නාට්‍යයේ සංගීත නිර්මාණය..... විසින් කරන ලදී
08. නරි බැණා නාට්‍යයේ ඇතුළත් ගීත 2 ක් වන්නේ.....සහ.....
09. තෙලෙන් බැද්දක් කොබෙයිසා යනු .....කි.
10. “තෝව දෙන්තෙන් නරියටයි” යනු.....කි.

- **අංක 11 සිට 15 දක්වා සියලුම ප්‍රශ්න වලට පිළිතුරු ලියන්න.**

11. ඇහැළ මලින් ගස් පිරිලා යන ගීතය සම්පූර්ණයෙන් ලියන්න.
12. නරි බැණා නාට්‍යයේ චරිත මොනවාද?
13. රචනා පද අනුසාරයෙන් නිර්මාණය වී ඇති ගීතයක් සම්පූර්ණයෙන් ලියන්න.
14. එම ගීතය නිර්මාණයට පාදක වී ඇති රචනා පදය ලියන්න.
15. නරි බැණා නාට්‍යය අවසානයේ ප්‍රේක්ෂකයා වෙත කියා සිටින්නේ කුමක්දැයි සඳහන් කර නරි බැණා නාට්‍යය පිළිබඳව අදහසක් විකුසට නගන්න.



• විෂය - සංගීතය

• ශ්‍රේණිය - 06 ශ්‍රේණිය

• පාඩම/ඒකකය - ආදේශ භාණ්ඩ

• ගුරුවරයාගේ නම - තොමිතා ශාමලි අඹේපිටිය

• පාසල - අම්/කාවන්තිස්ස මහ විදුහල (ජාතික පාසල )

**ආදේශ භාණ්ඩ**

- ❖ සම්ප්‍රධායික සංගීත භාණ්ඩවලට අමතරව සංගීතයේ දී උපයෝගී කර ගත හැකි විවිධ හඬ නිකුත් කල හැකි සරලව සකස් කළ හැකි උපකරණ ආදේශ භාණ්ඩ නම් වේ .
- ❖ ගැටිමෙන් , ඇතිල්ලිමෙන් , පිබිමෙන් සහ සෙලවිමෙන් හඬ නිකුත් කල හැකිය.
- ❖ මාතෘකාවක් මත නිර්මාණය කල හැකිය. ( වැස්ස/ කෝව්විය)
- ❖ රිද්ම රටාවකට අනුකූලව හඬ නැංවිය හැකිය.
- ❖ රඛන් පද වාදනය කල හැකිය .
- ❖ සංගීතමය ස්වර නිකුත් කල හැකි ආදේශ භාණ්ඩ සකස් කල හැකිය .
- ❖ උපකරණයේ නිමාව එහි ගුණාත්මක බවට හේතු වේ.
- ❖ හඬ ඉහළ පහළ විමට බලපාන හේතු පහත වගුවේ දැක්වේ .

උපකරණය	පහළ හඬක් නිකුත් විමට හේතු	ඉහළ හඬක් නිකුත් විමට හේතු
ලෝහ කැබලි / ලී කැබලි	දිග වැඩි නම් හඬ පහළයි.	දිග අඩු නම් හඬ ඉහළයි.
පිඹින බට	දිග වැඩි නම් හඬ පහළයි.	දිග අඩු නම් හඬ ඉහළයි.
එස්ලෝන් බටවලට තට්ටු කිරීම	දිග වැඩි නම් හඬ පහළයි.	දිග අඩු නම් හඬ ඉහළයි.
වතුර පුරවන වීදුරු වලට තට්ටු කිරීම	වතුර වැඩි නම් හඬ පහළයි.	වතුර අඩු නම් හඬ ඉහළයි.
වතුර පුරවා පිඹින බඩ් බෝතල්	වතුර අඩු නම් හඬ පහළයි.	වතුර වැඩි නම් හඬ ඉහළයි.



ඉහත සටහන කියවා පහත සඳහන් ප්‍රශ්නවලට පිළිතුරු සපයන්න.

01. ආදේශ භාණ්ඩ යනු හඳුන්වන්න.

02. ආදේශ භාණ්ඩ වල හඬ නිකුත් කල හැකි ආකාර මොනවා ද?

03. ආදේශ භාණ්ඩ වල ඇති ප්‍රයෝජන 2ක් ලියන්න .

අංක 04 - 07 දක්වා වූ ප්‍රශ්නවලට හිස්තැනට සුදුසු පිළිතුර වරහන් තුළින් තෝරා ලියන්න.

( ටොනික් මුඩ් වලල්ල , වතුර පුරවන ලද වීදුරු , වතුර පුරවන බිම් බෝතල් , වැලි කඩදාසි කොළ කැබලි.)

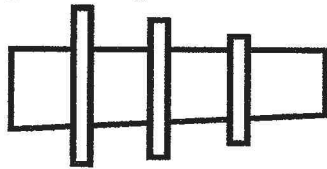
04. ගැටිමෙන් හඬ නිපදවිය හැකි ආදේශ උපකරණයකි.....

05. සෙලවීමෙන් හඬ නිපදවිය හැකි ආදේශ උපකරණයකි.....

06. පිඹීමෙන් හඬ නිපදවිය හැකි ආදේශ උපකරණයකි.....

07. ඇතිල්ලීමෙන් හඬ නිපදවිය හැකි ආදේශ උපකරණයකි.....

08. පහත සඳහන් ආරකයේ ලෝහ පටි වලට හිමි ස්වරය තෝරා ලියන්න.( ස,ග,ප)



09. පහත සඳහන් වතුර පුරවන වීදුරු වලට හිමි ස්වරය තෝරා ලියන්න.( ස,ග,ප)



හිස්තැනට සුදුසු පිළිතුරු ලියන්න,

10. ලෝහ කැබැල්ලේ දිග වැඩි නම් හඬ..... වේ.

11. ලෝහ කැබැල්ලේ දිග අඩු නම් හඬ..... වේ.

12. වතුර පුරවා පිඹින බඩ් බෝතලයේ වතුර වැඩි නම් හඬ..... වේ.

13. වතුර පුරවා පිඹින බඩ් බෝතලයේ වතුර අඩු නම් හඬ..... වේ.

14. දිගින් වැඩි බටයකට පිඹීමේදී හඬ..... වේ.

15. දිගින් අඩු බටයකට පිඹීමේදී හඬ..... වේ.



- විෂය - සංගීතය
- සාධම/ඒකකය - මූලික රිද්ම රටා ප්‍රස්තාර කිරීම හා මාත්‍රා ලඝු, ගුරු, ජලුක අක්ෂර
- ගුරුභවතාගේ නම - ඒ.ඒ.ආර්.ජයෝමි
- ශ්‍රේණිය - 6 ශ්‍රේණිය
- සාසල - අම්/උක්සිරිපුර විද්‍යාලය

**රිද්ම රටා ප්‍රස්තාර කිරීම**

මාත්‍රා දෙකේ, මාත්‍රා තුනේ, මාත්‍රා හතරේ රිද්ම රටා ඉතා සරල ආකාරයෙන් පහත දැක්වේ. රිද්ම රටා ලිවීමේදී "x" සලකුණ ඇති අවස්ථා වල දී අත්පුඩ් ගැසීමත්, "-" (ඇදීම) සලකුණ ඇති අවස්ථා වල දී අත්පුඩ් නොගැසීමත් සිදුකල යුතුය. මෙම රිද්ම රටා අතින්, පොල්කටු දෙකකින් හෝ හැඳි දෙකකින් හෝ ඕනෑම ආකාරයකින් හඬ නැංවිය හැකිය.

❖ මාත්‍රා 2 රිද්ම රටා

1	2	1	2	1	2	1	2
x	x	x	x	x	x	x	x
x	-	x	-	x	-	x	-
x	x	x	-	x	x	x	-
x	-	x	-	x	x	x	x

❖ මාත්‍රා 3 රිද්ම රටා

1	2	3	1	2	3	1	2	3	1	2	3
x	x	x	x	x	x	x	x	x	x	x	x
x	x	-	x	x	-	x	x	-	x	x	-
x	-	x	x	-	x	x	-	x	x	-	x
x	xx	x	x	xx	x	x	xx	x	x	xx	x

❖ මාත්‍රා 4 රිද්ම රටා

1	2	3	4	1	2	3	4	1	2	3	4	1	2	3	4
x	x	x	x	x	x	x	x	x	x	x	x	x	x	x	x
x	-	x	x	x	-	x	x	x	-	x	x	x	-	x	x
x	x	x	-	x	x	x	-	x	x	x	-	x	x	x	-
xx	-	x	x	xx	-	x	x	xx	-	x	x	xx	-	x	x

ඉහත එක් මාත්‍රාවකට කතිර සලකුණු දෙකක් යෙදෙන අවස්ථාවල අත්පුඩ් දෙකක් ගැසීම සිදු කල යුතු වේ. මිලභට මාත්‍රා, ලඝු, ගුරු, ජලුක අකුරු පිළිබඳ ඉගෙන ගනිමු.

❖ මාත්‍රා, ලඝු, ගුරු, ජලුක අක්ෂර

තාලයක ඇති ඉතා කුඩාම මිමිම මාත්‍රාවක් ලෙස හැඳින්වේ. සංගීතයේ දී මාත්‍රා වර්ග 03කි.

	මාත්‍රාව	සංකේතය	තාලය මාත්‍රා
01	ලඝු මාත්‍රා	— (කෙටි ඉරි කැබැල්ල)	1
02	ගුරු මාත්‍රා	∪ (යටි වරහන)	2
03	ජලුක මාත්‍රා	∩ (අඩ වෘත්තයට කෙටි ඉර)	3



❖ **ලඝු අකුරු :-** ලඝු අකුරු ලෙස හැඳින්වෙන්නේ කෙටි අකුරු ය.

උදා :- දී ය ගො ඩ සැ ම කැ න

❖ **ගුරු අකුරු :-** දීර්ඝ අකුරු හෙවත් ඇදෙන අකුරු ගුරු අකුරු වේ. එක් ගුරු අකුරක ලඝු අකුරු දෙකක් ඇත.

උදා :- කා රා වා

ලඝු අකුරක් සමඟ හල් අකුරක් යෙදෙන විට එය ද ගුරු අකුරකි. මේවා හලන්ත ගුරු වශයෙන් හැඳින්වේ.

උදා :- පන් ස ල

❖ **ප්ලූත අකුරු :-** උච්චාරණය කිරීමට මාත්‍රා තුනක කාලයක් ගත වන අක්ෂර ප්ලූත අකුරු නම් වේ. මේවා ගුරු අකුරකට හල් අකුරක් එක් වීමෙන් සෑදේ.

උදා :- ශාන් න

❖ 1 සිට 5 දක්වා වන ප්‍රශ්න වලට නිවැරදි පිළිතුර තෝරා ඉරක් අදින්න.

01. රිද්ම රටාවක අත්පුඩි ගැසීම සඳහා භාවිතා වන සංකේතය කුමක්ද?

- i. x                                  ii. o                                  iii. ✓                                  iv. ✓

02. මාත්‍රා හතරේ රිද්ම රටාවකි.

- i. x x x                                  ii. x x x x                                  iii. x - -                                  iv. x x x

03. කෙටි අකුරු අයත් මාත්‍රා වර්ගය වන්නේ,

- i. ගුරු මාත්‍රා                                  ii. ප්ලූත මාත්‍රා                                  iii. විභාග                                  iv. ලඝු මාත්‍රා

04. “කෝප්ප” යන වචනයේ ඇති ලඝු මාත්‍රා ගණන කීයද?

- i. 02 යි                                  ii. 03 යි                                  iii. 01 යි                                  iv. 04 යි

05. අඩ වෘත්තයකට කෙටි ඉර යොදන්නේ,

- i. ලඝු මාත්‍රාවලටය                                  iii. ප්ලූත මාත්‍රාවලටය  
ii. ගුරු මාත්‍රාවලටය                                  iv. මේ කිසිවකට නොවේ.

❖ පහත දැක්වෙන වාක්‍යයන්හි හිස්තැන් වරහන තුළ ඇති වචන යොදා නිවැරදිව පුරවන්න (දෙකකි, කෙටි ඉරි කැබැල්ල, එකකි, X X X X X, තුනේ)

06. | x x x | මෙය මාත්‍රා ..... රිද්ම රටාවකි.

07. “පල්ලිය” යන වචනයේ ගුරු මාත්‍රා ගණන .....

08. ලඝු මාත්‍රාවේ සංකේතය ..... වේ.

09. මාත්‍රා හතරේ රිද්ම රටාවකි .....

10. “ශාලාව” යන වචනයෙහි ගුරු මාත්‍රා ගණන .....

❖ පහත දැක්වෙන ප්‍රශ්නවලට පිළිතුරු සපයන්න.

11. හලන්ත ගුරු අකුරු හඳුන්වන්න.
12. මාත්‍රා 2 රිද්ම රටා දෙකක් ප්‍රස්තාර කරන්න.
13. මාත්‍රා 3 රිද්ම රටා දෙකක් ප්‍රස්තාර කරන්න.
14. ලඝු අකුරක් යනු හඳුන්වන්න. උදාහරණ දෙකක් ලියන්න.
15. පහත දැක්වෙන ගී පදයේ ලඝු, ගුරු මාත්‍රා ගණන වෙන වෙනම ලියන්න.

කි	රි	සු	දු	හා	s	වා	s
පැ	න	පැ	න	ආ	s	වා	s
එ	ළ	ව	එ	කො	ටු	වේ	s
ද	එ	කො	ළ	කැ	s	වා	s

විෂය:- පෙරදිග සංගීතය ශ්‍රේණිය:- 6  
 පාඩම/ඒකකය:- මූලික තාල මත පද ප්‍රස්තාර කිරීම  
 ගුරුවරයාගේ නම - එස්. ඩී. දම්මි ප්‍රියංකා රාජපක්ෂ ( කලාප අධ්‍යාපන කාර්යාලය )

- සංගීත නිර්මාණ හෙවත් ගීත සහ වාදිත පළමුව නිර්මාණය වන්නේ ප්‍රස්තාරයක් ලෙසින් ය.
- මේවා නැවත නැවත භාවිත කිරීමටත් සංගීත ශාස්ත්‍රයක් ලෙස ඉදිරි පැවැත්මටත් ප්‍රස්තාර ඉතා වැදගත් වේ.

ලංකාවේ පවතින ප්‍රස්තාර ක්‍රම දෙකකි.

1. පෙරදිග ප්‍රස්තාර ක්‍රමය
2. අපරදිග ප්‍රස්තාර ක්‍රමය

පෙරදිග ප්‍රස්තාරකරණයේදී ගීතයක ස්වර සහ පද යන කොටස් දෙකම ප්‍රස්තාර කරන අතර එහිදී මාත්‍රා , විභාග , තාල යන කොටස් වැදගත් වේ. පද ප්‍රස්තාර කිරීමේදී අක්ෂර ( ලඝු, ගුරු, ජලුත) පිළිබඳ සැලකිලිමත් විය යුතුය.

අක්ෂර	එකක වටිනාකම	නිදසුන	සංකේතය
ලඝු	මාත්‍රා 01	ස ව න	- - -
ගුරු	මාත්‍රා 02	තා රා වා රත් කී	
ජලුත	මාත්‍රා 02	සෝ ස්	

ගීපාදයක මාත්‍රා ගණනය කිරීමේදී ඉහත අක්ෂර ප්‍රභේද පිළිබඳ දැනුවත්ව සිටිය යුතුය.

උදාහරණ 01 :- මාත්‍රා දෙකෙන් දෙක තාලය

1 කී	2 රී	1 සු	2 දු	1 හා	2 ශ	1 වා	2 ශ
------	------	------	------	------	-----	------	-----

මෙම ගී පාදයේ

ලඝු අකුරු = කී රී සු දු - මාත්‍රා 04

ගුරු අකුරු = හා ශ වා ශ - මාත්‍රා 04

මාත්‍රා දෙකේ විභාග 4කි. ගී පාදයට හිමි සම්පූර්ණ මාත්‍රා ගණන 8කි.

උදාහරණ 02 :- මාත්‍රා තුනෙන් තුන තාලය

1 ස	2 ව	3 න	1 පි	2 න	3 න	1 ශී	2 ශ	3 ත	1 මී	2 හී	3 ර
-----	-----	-----	------	-----	-----	------	-----	-----	------	------	-----

මෙම ගී පාදයේ මාත්‍රා 12 කි.

උදාහරණ 02 :- මාත්‍රා තුනෙන් තුන තාලය

1 ල	2 0	3 කා	4 ශ	1 ල	2 0	3 කා	4 ශ	1 පෙ	2 මී	3 බ	4 ර	1 ල	2 0	3 කා	4 ශ
-----	-----	------	-----	-----	-----	------	-----	------	------	-----	-----	-----	-----	------	-----

මෙම ගී පාදයේ මාත්‍රා 16 කි.

ක්‍රියාකාරකම්

1. පහත දැක්වෙන ගී පාද සුදුසු තාලයන්ට අනුව පද ප්‍රස්තාර කරන්න.

- I. සුදු සඳ එලියේ
- II. සුවඳ පද්ම ඕලු ආදී
- III. දිය ගොඩ සැමතැන
- IV. දකුණ නැගෙනහිර බටහිර උතුරද
- V. මලින් මලට පියඹා යන

2 පහත වගුව සම්පූර්ණ කරන්න.

ගී පාදය	ලඝු අකුරු ගණන	ගුරු අකුරු ගණන	ගී පාදයේ ඇති මුළු මාත්‍රා ගණන	තාලය (මාත්‍රා බෙදෙන අයුරු)
බැතිනා සිරිපා කරුණා කරනා				
සාර සදිසි පෙනී ජේර නෙලන කල				
ආදරේ ඇයි පොඩි හඳ මාමේ				
සුවඳ හමන මලක් විලස				
ඕලු පිපිලා විල ලෙල දෙනවා				

නිවැරදි පිළිතුර තෝරන්න

3 ලංකාවේ පවතින ප්‍රස්තාර ක්‍රම

- 1. 2 ක්                      2. 4 ක්                      3. 5 ක්                      4. 3 ක්

4 නොඇදෙන කෙටි අකුරු හඳුන්වන නාමය

- 1. ගුරු                      2. ලඝු                      3. ජලුක                      4. මාත්‍රා

5. / - - - / - - - / වශයෙන් බෙදෙන තාලය

- 1. මාත්‍රා දෙකෙන් දෙක                      2. මාත්‍රා තුනෙන් තුන
- 3. මාත්‍රා හතරෙන් හතර                      4. මාත්‍රා දෙක තුන

6. 'පාන්' යනු

- 1. ගුරු මාත්‍රයකි    2. ලඝු මාත්‍රයකි    3. ජලුක මාත්‍රයකි    4. හලන්තගුරු මාත්‍රයකි

7. 'වේලාවෙන්' මෙහි ඇත්තේ

- 1. ලඝු මාත්‍රා 3 ක්    2. ගුරු මාත්‍රා 3 ක්    3. ගුරු මාත්‍රා 2 ක් හා ජලුක මාත්‍රාවකි
- 4. ලඝු මාත්‍රා 2 ක් හා ජලුක මාත්‍රාවකි

8 / එ ක ට / ස තු ටු / සා s ග / රේ s s / මෙම ගීතය ප්‍රස්තාර වී ඇත්තේ මාත්‍රා

- 1. දෙකෙන් දෙක    2. තුනෙන් තුන    3. හතරෙන් හතර    4. මාත්‍රා දෙක තුන

9 ගී පද ප්‍රස්තාර කිරීමේදී සැලකිලිමත් වියයුතු කරුණකි,

- 1 ගීතයේ තනුව පිළිබඳ                      2. ගී පද රචකයා කවුද යන්න
- 3. ලඝු, ගුරු, ජලුක අක්ෂර පිළිබඳ                      4. ගීතයේ තේමාව පිළිබඳ

10 'අයන්න කියන්න ලොවටම ඇහෙන්න' මෙය ප්‍රස්තාර කිරීමට වඩාත්ම සුදුසු වන්නේ

- 1. දෙකෙන් දෙක    2. තුනෙන් තුන    3. හතරෙන් හතර    4. මාත්‍රා දෙක තුන