

# இலங்கைப் பரீட்சைத் திணைக்களம்

க.பொ.த. (சாதாரண தர)ப் பரீட்சை - 2022 (2023)

43 - சீத்திரம்

புள்ளியிடும் திட்டம்



இந்த விடைத்தாள் பரீட்சைக்காரர்களின் உபயோகத்துக்காகத் தயாரிக்கப்பட்டது. பிரதம பரீட்சைக்காரர்களின் கலந்துரையாடல் நடைபெறும் சந்தர்ப்பத்தில் பரிமாறிக்கொள்ளும் கருத்துக்களுக்கிணங்க, இதில் உள்ள சில விடயங்கள் மாறலாம்.

இறுதித் திருத்தங்கள் உள்ளடக்கப்படவுள்ளன.

## க. பொ. த. (சா. தர)ப் பரீட்சை - 2022 (2023)

## விடைத்தாள்களுக்குப் புள்ளியீடல் - பொது நுட்ப முறைகள்

விடைத்தாள்களுக்குப் புள்ளியிடும் போதும், புள்ளிப்பட்டியலில் புள்ளிகளைப் பதியும் போதும் ஓர் அங்கீகரிக்கப்பட்ட முறையைக் கடைப்பிடித்தல் கட்டாயமானதாகும். அதன்பொருட்டு பின்வரும் முறையில் செயற்படவும்.

1. சகல உதவிப் பரீட்சகர்களும் விடைத்தாள்களுக்குப் புள்ளியிடுவதற்கு சிவப்பு நிற குமிழ்முனை பேனாவை பயன்படுத்தவும்.
2. பிரதம பரீட்சகர்கள் உதா நிறக் குமிழ் முனை பேனாவினை விடைத்தாள்களை புள்ளியிடுவதற்குப் பயன்படுத்தவும்.
3. சகல விடைத்தாள்களினதும் முதற்பக்கத்தில் உதவிப் பரீட்சகரின் குறியீட்டெண்ணைக் குறிப்பிடவும். இலக்கங்கள் எழுதும்போது தெளிவான இலக்கத்தில் எழுதவும்.
4. இலக்கங்களை எழுதும்போது பிழைகள் ஏற்பட்டால் அவற்றைத் தனிக்கோட்டினால் கீறிவிட்டு, மீண்டும் பக்கத்தில் சரியாக எழுதி, ஒப்பம் இடவும்.

## \* புள்ளிப்பட்டியல் தயாரித்தல்

- i. ஒருவினாப்பத்திரம் உள்ளபாடங்கள் தவிர ஏனையசகல பாடங்களுக்குமான இறுதிப்புள்ளிகுழுவினுள் கணிப்பிடப்படமாட்டாது.
- ii. ஒவ்வொரு வினாப்பத்திரத்துக்குமான இறுதிப்புள்ளி தனித்தனியான புள்ளிப்பட்டியலில் பதியப்பட வேண்டும்.
- iii. வினாப்பத்திரம் I இற்கான புள்ளிப்பட்டியலில் "Total Marks" என்ற நிரலில் பதிந்து எழுத்திலும் எழுத வேண்டும்.
- iv. வினாப்பத்திரம் II இற்கான புள்ளிப்பட்டியலில் தயார் செய்யும் போது பகுதிப்புள்ளிகளை பதிவதோடு வினாப்பத்திரம் II இன் இறுதிப்புள்ளியை புள்ளிப்பட்டியலின் "Total Marks" என்ற நிரலில் பதியவும்.
- v. 43 சித்திரப் பாடத்திற்குரிய I, II, மற்றும் III ஆம் வினாப்பத்திரங்களுக்குரிய புள்ளிகளை தனித்தனியாக புள்ளிப்பட்டியலில் பதிந்து எழுத்திலும் எழுத்துகல் வேண்டும்.

## முக்கியக் குறிப்பு :

- i. சகல சந்தர்ப்பங்களிலும் ஒவ்வொரு வினாப்பத்திரத்திற்கும் உரிய முழுப்புள்ளியானது முழுக்கானத்தில் வினாப்பத்திரம் I, II மற்றும் III என்ற புள்ளி பட்டியலின் உரிய நிரலில் நிரலில் உரிய வகையில் பதிதல் வேண்டும். எந்தவிதமான காரணங்களிற்காகவும் வினாப்பத்திரத்தின் இறுதிப்புள்ளியானது தசம தானங்களில் அல்லது பின்னத்தில் பதியப்படலாகாது.
- ii. புள்ளி பட்டியலில் சகல பக்கங்களிலும் புள்ளிகளை பதிந்த உதவிப் பரீட்சகர், புள்ளிகளை சரியார்பார்த்த உதவி பரீட்சகர், புள்ளிகளை பரீட்சிக்கும் எண்கணித பரீட்சகர் (EMF) மற்றும் பிரதம பரீட்சகர் ஆகியோர் தமது குறியீட்டு இலக்கத்தை எழுதி கையொப்பமிட்டு உறுதிப்படுத்துவது கட்டாயமாகும்.

0 0 0

## 43 - சித்திரம்

### இறுதிப் புள்ளி கணித்தல்

#### பகுதி I

40 பஸ்தேர்வு வீனாக்கள் உள்ளடக்கப்பட்டுள்ளது. இதன்பொருட்டு ஒவ்வொரு வீனாவுக்கும் ஒரு புள்ளி வீதம் வழங்கப்படுகிறது. (40 X 1) 40 புள்ளிகள்

#### பகுதி II

பொருட் கூட்டம் பார்த்து வரைதல் எனும் வீனா வழங்கப்பட்டுள்ளது. இதன்பொருட்டு 6 நியதிகளாக பிரிக்கப்பட்டு ஒவ்வொன்றிற்கும் 5 புள்ளிகள் வீதம் வழங்கப்படுகிறது. (6 X 5) 30 புள்ளிகள்

#### பகுதி III

இது கருத்துவெளிப்பாடு, ஆக்க அலங்காரம், கிரயிக் சித்திரம் என மூன்று பகுதிகளாகக் காணப்படுகிறது. இதன்பொருட்டு அவற்றுள் ஒன்றினை தெரிவு செய்து வரையப்பட வேண்டும். இதற்கு 5 நியதிகளின் அடிப்படையில் 05 புள்ளிகள் வீதம் வழங்கப்படுகிறது (5 X 5) 20 புள்ளிகள்

மூழு மொத்தப் புள்ளிகள் 100

**இலங்கைப் பரீட்சைத் திணைக்களம்**  
**கல்விப் பொதுத்தராதர பத்திர (சாதாரண தர)ப் பரீட்சை - 2022(2023)**

**43 - சித்திரம் 1,11,111**  
**புள்ளி வழங்கும் திட்டம்**

- சித்திரம் 1 : குறு வினாக்கள் 40 இனைக் கொண்ட பத்திரமாகும். வினாப் பத்திரத்திலேயே விடை எழுதுவதற்கு ஏற்றவகையில் தயாரிக்கப்பட்டுள்ளது. சரியான விடைக்கு ஒரு புள்ளி வீதம் 40 புள்ளிகள் கிடைக்கும் வகையில் தயாரிக்கப்பட்டுள்ளது.
- சித்திரம் 11 : செயல்முறை வினாப்பத்திரம். இதில் ஒரு செயற்பாட்டைக் கொண்ட வினா அடங்கியுள்ளது. அசையாப் பொருட்கூட்டம் சுயாதீன இரேகை வரைதல் என இவ்வினாப்பத்திரம் அறியப்படும். இவ்வினாப்பத்திரத்திற்கு 30 புள்ளிகள் கிடைக்கும் வகையில் தயாரிக்கப்பட்டுள்ளது.
- சித்திரம் 111 : இது ஒரு செயல்முறை வினாப்பத்திரமாகும். இது அ, ஆ, இ என மூன்று பகுதிகளைக் கொண்டிருக்கும்.

அ. கருத்துவெளிப்பாட்டுச் சித்திரம்

ஆ. ஆக்க அலங்கார சித்திரம்

இ. கிரபிக் சித்திரம்

மேற்படி தலைப்புக்களில் ஏதாவதொன்றை தெரிவு செய்து வரைந்து வர்ணம் தீட்டுதல் வேண்டும். இதற்கு 30 புள்ளிகள் கிடைக்கும் வகையில் தயாரிக்கப்பட்டுள்ளது.



சித்திரக்கலை வினாப்பத்திரம் பகுதி I, II, II ஆகிய பகுதிகளை உள்ளடக்கியதாக காணப்படுகின்றது. இதில் ஒவ்வொரு பகுதிக்கும் புள்ளி வழங்கும் திட்டம் வெவ்வேறு விபரப் புள்ளித் தாள்களைக் கொண்டதாகக் காணப்படுகின்றது. I பகுதிக்குரிய புள்ளிகளை கறுப்பு நிற விபரப்புள்ளித்தாளின் முதலாம் புள்ளி நிரலிலும் பகுதி II இற்குரிய புள்ளிகளை அடுத்த கறுப்பு நிற விபரப் புள்ளித்தாளின் இரண்டாம் பகுதி நிரலிலும் பகுதி III இற்குரிய புள்ளிகளை சிவப்பு நிற விபரப் புள்ளித்தாளின் மூன்றாம் பகுதிக்குரிய நிரலிலும் பதிய வேண்டும் என்பதை கருத்தில் கொள்க. இறுதிப் புள்ளியைத் தீர்மானிப்பதில் பரீட்சகர்கள் கவனம் எடுக்க வேண்டிய அவசியமில்லை.

30க்கு புள்ளியிடும் போது நூற்றிற்கு எத்தனை என தீர்மானித்து புள்ளியிட வசதியாக கீழே தரப்பட்டுள்ள அட்டவணை அமையுமென எதிர்பார்க்கப்படுகிறது.

1.- 01,02,03	11.- 34,35,36,37,	21.- 68,69,70
2.- 04,05,06,07,	12.- 38,39,40	22.- 71,72,73
3.- 08,09,10,	13.- 41,42,43	23.- 74,75,76,77
4. 11,12,13,	14.- 44,45,46,47	24.- 78,79,80
5.- 14,15,16,17	15.- 47,49,50	25.- 81,82,83
6.- 18,19,20	16.- 51,52,53,	26.- 84,85,86,87
7.- 21,22,23,	17.- 54,55,56,57	27.- 88,89,90
8.- 24,25,26,27,	18.- 58,59,60	28.- 91,92,93
9.- 28,29,30	19.- 61,62,63,	29.- 94,95,96,97
10.-31,32,33	20.- 64,65,66,67	30.- 98,99,100,

சித்திரம் பத்திரம் 1.

நோக்கம் :-

1. செய்முறையினூடாகப் பெறப்பட்ட அறிவுத் திறன், நுட்பமுறை என்பவற்றினால் போசிக்கப்பெற்ற திறன்களையும், சிறப்புத் தன்மைகளையும் பரீட்சித்து அளவிடுதல்.
2. பாரம்பரிய கலைநிர்மாண முறை, சிற்ப முறை, அலங்கரிக்கும் தன்மை, மூலப்பொருட்களின் உபயோகமும் அதனுடன் தொடர்புபட்ட பிரதேசம் பற்றி பெறப்பட்ட அறிவுத் திறனை பரீட்சித்தல்.
3. புகழ் பெற்ற கலைஞர்களையும், அவர்களது கலையாக்கங்கள் பற்றியும் அறிந்து கொள்ளுவதுடன் அவற்றின் பின்னணி ஊடாக பயன்படும் தொனிப்பொருள், ஊடகப்பயன்பாடு, நுட்பமுறை, உணர்ச்சி வெளிப்பாடு தொடர்பான மதிப்பீட்டினையும் இரசனைத் தன்மையினையும் பரீட்சித்தல்
4. இலங்கை, இந்தியா, ஐரோப்பா தொடர்புடைய கலாச்சாரப்பின்னணி பற்றிய அறிவையும் அது தொடர்புடைய திறன்களையும் பரீட்சித்தல்

**பத்திரம் - 1** க்கு வினாப்பத்திரத்திலேயே விடையளிக்கக் கூடிய வகையில் இப்பத்திரம் தயாரிக்கப்பட்டுள்ளது. 40 வினாக்களைக் கொண்ட இப்பத்திரத்தில் சரியான ஒரு விடைக்கு '✓' என்றும், பிழை எனின் 'X' என்றும் அடையாளம் இடுதல் வேண்டும். புள்ளியிடும் போது சிவப்பு மையினை பாவித்தல் வேண்டும். ஒவ்வொரு வினா இலக்கத்திற்கு முன்னால் சரி '✓', பிழை 'X' எனும் குறியீட்டினை இடுக. பரீட்சார்த்தி ஏதாவதொரு வினாவிற்கு விடையளிக்காத பட்சத்தில் அவ்வினாவில் உள்ள புள்ளிக் கோட்டின் மீது சிவப்பு மையினால் கோட்டிட்டு 'X' எனும் குறியீட்டை இடுக. வினாப் பத்திரத்திலுள்ள வினாக்கள் பல்வேறு வகையினைக் கொண்டதாக தயாரிக்கப்பட்டுள்ளது. படங்கள் ஊடாக விடைகளை ஆராயவும், படங்களை தொடர்புபடுத்தவும், கலையாக்கம் மதிப்பிடுதல் தொடர்பான பல்தேர்வு வினா, இடைவெளிகளை நிரப்புதல், படங்களை கருத்துடன் தொடர்புபடுத்துதல் போன்ற பல்வேறு வகையான வினாக்களைக் கொண்டுள்ளது.

பாடத்திட்ட உள்ளடக்கத்திலிருந்து தயாரிக்கப்பட்ட வினாக்கள் இலகுவானதாக இருந்து முறையாக கடினமானவைகளாக அமைவது வினாத்தாளின் தன்மையாகும். பாடத்திட்டத்திற்கு அமைவாகக் கற்று பரீட்சைக்கு தோற்றும் சகல பரீட்சார்த்திகளும் பாடத்திட்டத்தில் உள்ளடக்கப்பட்டுள்ள விடயங்களைக் கற்று உரிய நோக்கங்களையும் திறன்களையும் பெற்று இருப்பர் எனும் நோக்கத்தில் இவ்வினாப் பத்திரம் தயாரிக்கப்பட்டுள்ளது. மாணவர் அந்நிலையினை அடைந்துள்ளதும் அல்லது இல்லாததும் வகுப்பறைச் செயற்பாட்டிலேயே தங்கியுள்ளது.

இம்முறை வினாப்பத்திரத்தின் தன்மை சிறிது மாற்றம் அடைந்துள்ளது போன்று காணப்படலும் விடய உள்ளடக்கத்தில் எவ்வித மாற்றமும் இடம் பெறவில்லை. இது வினாப்பத்திரத்தின் குணப் பண்பின் மேம்பாட்டின் பொருட்டு மேற்கொண்ட முயற்சியாகும். வகுப்பறை கற்பித்தல் செயற்பாட்டில் மாற்றங்களை ஏற்படுத்தும் உத்தியாகும். ஒரே முறையில் அமையும் வினாப்பத்திரங்களுக்கு விடையளிக்கும் செயற்பாட்டை மாற்றி எந்தவொரு சவாலுக்கும் முகம் கொடுக்கும் வகையில் மாணவர்களை தயார்படுத்தல் வேண்டும்.

வினாப் பத்திரத்தின் பெரும்பாலான வினாக்களுக்கு விடயத்திற்கு ஏற்ப விடையளிக்கலாம் பரீட்சார்த்திகள் தமது இரசனை, திறமை என்பவற்றிற்கு முக்கியத்துவம் அளித்து விடையளித்தல் வேண்டும். ஆனால் பரீட்சார்த்திகளால் விளக்கமற்ற முறையில் பலவிதமான விடைகள் அளிக்கப்படுகின்றது. சில விடைகள் அர்த்தமற்றும் எந்தவொரு கலையாக்கமாக ஒப்பிடக்கூடிய விடையாக இல்லாதிருப்பதுடன் அவை கொடுக்கப்பட்ட கலையாக்கம் தொடர்பாக விளக்கமற்று எழுதப்பட்டுள்ளமை வெளிப்படையாக தெரிகின்றது. சில பரீட்சார்த்திகள் கலையாக்கத்தை தெளிவாக விளங்கிக் கொள்ளாமல் அதல் காணப்படுபவை பற்றி விளக்கும் நிலைமைகளும் காணப்படுகின்றது. மதிப்பீடு என்பது கலையாக்கத்தை இனங் காணலும், அதன் கலைப் பெறுமானத்தினை விளங்கி இரசனையுடன் விமர்சித்தலாகும். கலையாக்கத்தை பாண்டப் பொருளாகக் கருதி விமர்சித்தல் மதிப்பீடு அல்ல. ஆகையினால் புள்ளி வழங்கும் போது கூடிய கவனம் செலுத்துதல் வேண்டும்.

விடை

- ❖ தூரதரிசனம் என்பது சித்திரக்கலை இலட்சணமாகும்.
- ❖ சித்திரக் கலைஞர்கள் சித்திரம் வரையும் போது தூரதரிசனத்தை பயன்படுத்துவர்.
- ❖ தூரதரிசனம் என்பது சித்திரக்கலையின் ஓர் அங்கமாகும். (இங்கு இதன் கருத்து பொருத்தமாக தெளிவாக்கப்படவில்லை. எனவே புள்ளி வழங்க முடியாது)
- ❖ தூரதரிசனம் என்பது முன்னால் உள்ள பொருட்கள் பெரிதாகவும் தூரத்தில் உள்ள பொருட்கள் சிறிதாகவும் தெரிதல் என்பதை குறிப்பதாகும்.
- ❖ தூரதரிசனம் என்பது தூர சமீப தன்மையைக் காட்டுவது. (முதல் வழங்கப்பட்ட விடை சிறப்பானது எனினும் இரண்டாவது விடையும் சாதாரணமானதாகும்).

வினா இலக்கம் 36-40 வரை மதிப்பீடும் போது கதந்திரமாக விடையளிக்கப்பட சந்தர்ப்பம் வழங்கப்பட்டுள்ளது. இருந்த போதிலும் பரீட்சார்த்திகள் பல்வேறுபட்ட விடைகளை வழங்கியிருப்பதை காணக் கூடியதாக உள்ளது. எனினும் சில பரீட்சார்த்திகள் கலையாக்கத்தை இனங்கண்டு கொள்ளாமல் அதில் உள்ள சில அம்சங்களை மட்டும் எழுதுவதைக் காணக்கூடியதாக உள்ளது. மதிப்பீடு என்பது கலையாக்கத்தை இனங்கண்டு அதன் பெறுமதியை இரசனையுடன் விமர்சித்தலாகும். கலையாக்கத்தை ஒரு பொருளாகக் கருதி மதிப்பீடு செய்வது மதிப்பீடு அல்ல. இவ்வினாவுக்கு விடையளிக்கையில் ஐந்து தேர்ச்சிகளையும் அடிப்படையாகக் கொண்டு விடையளித்தல் வேண்டும் என எதிர்பார்க்கப்படுகிறது.

முதலில் பரீட்சார்த்தி கலையாக்கத்தை இனங்கண்டு கொள்ளல் வேண்டும். பின்னர் கொடுத்துள்ள கலையாக்கம் பாடத்திட்டத்தில் உள்ளடக்கப்பட்டுள்ள அலகுகளுடன் தொடர்பு உள்ளதை அறிந்திருத்தல் அவசியம். அத்துடன் அதன் கருப்பொருள் நுட்பமுறை ஊடகப் பயன்பாடு உணர்ச்சி வெளிப்பாடு ஆகியவை வெளிப்படுத்தும் வகையில் விமர்சித்தல் வேண்டும். ஐந்து தேர்ச்சிகளினடிப்படையில் விடை அளிக்கப்பட்டிருத்தல் வேண்டும் என எதிர்பார்க்கப்படுகின்றது. இவ் வினாப்பத்திரத்தில் இது போன்ற குறிக்கோளின் அடிப்படையில் விடையளிப்பதற்கு வழி வகுத்திருப்பது சிறந்த எடுத்துக்காட்டாகும். இது புள்ளிகள் வழங்குவதற்கு இலகுவானதாகும் என எதிர்பார்க்கப்படுகின்றது. குறிக்கோளிலிருந்து மாறுபட்டு அளிக்கப்படும் விடைகளுக்கு புள்ளி வழங்குவதை தவிர்த்துக் கொள்ளவும்.

සියලුම හිමිකම් ඇවිරිණි / முழுப் பதிப்புரிமையுடையது / All Rights Reserved

இலங்கை பரீட்சைத் திணைக்களம்  
 இலங்கை பரீட்சைத் திணைக்களம்  
 Department of Examinations, Sri Lanka  
 43 T I  
 Department of Examinations, Sri Lanka

வினாத்தாள்	புள்ளிகள்
I	

අධ්‍යයන පොදු සහතික පත්‍ර (සාමාන්‍ය පෙළ) විභාගය, 2022(2023)  
 கல்விப் பொதுத் தராதரப் பத்திர (சாதாரண தர)ப் பரீட்சை, 2022 (2023)  
 General Certificate of Education (Ord. Level) Examination, 2022 (2023)

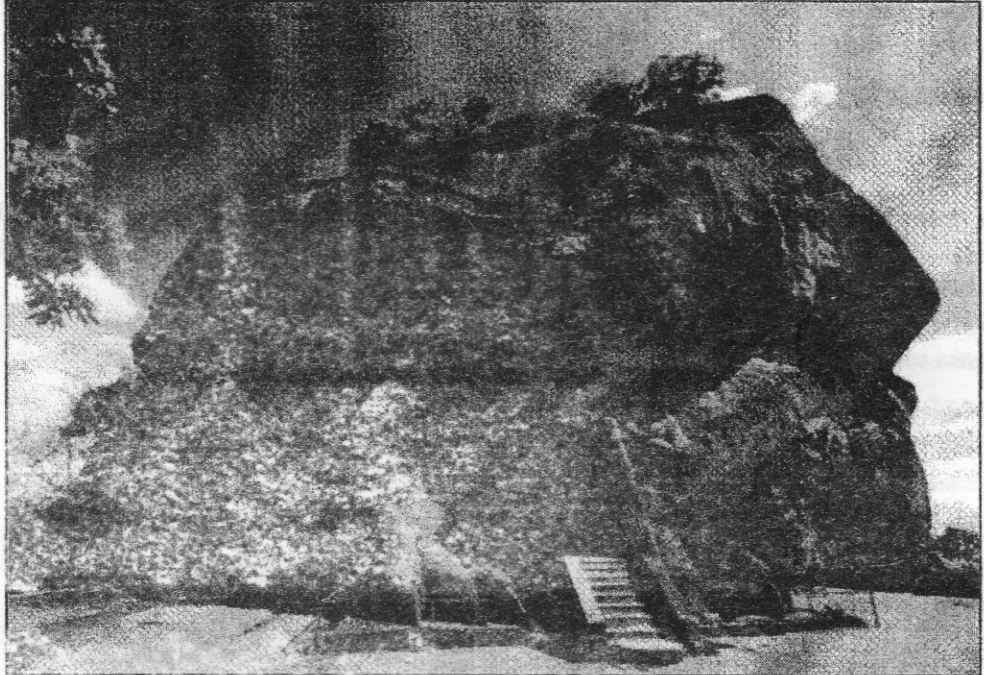
பரீட்சகர் 1	
பரீட்சகர் 2	
EMF	

வீறு	I
சித்திரம்	I
Art	I

පැය එකයි  
 ஒரு மணித்தியாலம்  
 One hour

\* எல்லா வினாக்களுக்கும் இவ்வினாத்தாளிலேயே விடை எழுதுக. சுட்டெண் : .....

● கீழே தரப்பட்டுள்ள ஒளிப்படத்தைப் பயன்படுத்தி 1 தொடக்கம் 5 வரையான வினாக்களிலுள்ள இடைவெளிகளை நிரப்புக.



1. இக் குன்றானது கலைநயமிக்க ..... இனால் தனது அரச மாளிகையாக நிரமாணிக்கப்பட்டதாகும்.
2. இக் குன்றின் பிரவேசப் பாதை அடிவாரத்திலுள்ள ..... இன் மூலமாக அக் காலத்தில் வாழ்ந்த சிற்பக் கலைஞரின் நிர்மாணத்திறன் பிரதிபலிக்கப்படுகின்றது.
3. இலங்கை ஓவியக்கலை வரலாற்றின் ..... கலை மரபுப் பண்புகளை இக்குன்றிலுள்ள சித்திரங்களில் காணலாம்.
4. இங்கு கண்ணாடிப் பாதையில் எழுதப்பட்டுள்ள ..... மூலம் ஏறக்குறைய 500 பெண்களின் உருவங்கள் வரையப்பட்டிருந்ததாகக் குறிப்பிடப்பட்டுள்ளது.
5. இங்கு தற்போது எஞ்சியுள்ள பெண்களின் மாற்பளவு உருவங்களின் ஊடாக மேகப் பெண்கள் மற்றும் மின்னல் பெண்கள் குறியீடாகக் காட்டப்பட்டுள்ளனர் என்ற கருத்தை வெளிப்படுத்தியவர் ..... ஆவார்.
- 6 தொடக்கம் 10 வரையுள்ள வினாக்களுக்குச் சுருக்கமான விடை எழுதுக.
6. தற்போது பாதுகாக்கப்பட்டு, கொழும்பு தேசிய நூதனசாலையின் வாயிற் புறத்தில் வைக்கப்பட்டுள்ள சமாதரி நிலையிலுள்ள புத்தர் சிலை கண்டெடுக்கப்பட்ட இடம் எது?  
 .....
7. ஸ்பெயினில் அமைந்துள்ள வரலாற்றுக்கு முற்பட்ட காலத்து ஓவியங்களைக் கொண்ட சூகை எது?  
 .....

8. அநுராதபுரக் காலத்து வாகல்கட நிரமாணங்களிடையே உயர்ந்த கலைநயமிக்க பண்புகளைக் கொண்ட வாகல்கட நிரமாணம் எந்தத் தூபிக்கு அருகில் கண்டெடுக்கப்பட்டது?
- .....
9. உள்ளதை உள்ளவாறு காட்டுவதைவிட சித்திரிப்புக்கேற்ப செதுக்கப்பட்டதும் மொஹஞ்சதாரோவில் கண்டெடுக்கப்பட்டதுமான சிலை எது?
- .....
10. தற்போது கொழும்பு தேசிய கலாபவனத்தில் நாளாந்த கண்காட்சியில் வைக்கப்பட்டுள்ள "பேயோட்டியின் மகள்" எனப்படும் ஓவியத்தை வரைந்த கலைஞர் யார்?
- .....
- 11 தொடக்கம் 15 வரையான வினாக்கள் ஒவ்வொன்றுக்கும் மிகச் சரியான விடையைத் தெரிவுசெய்து அதன்கீழ் கோடிடுக.
11. கம்பளை யுகத்திற்குரிய லங்காதிலக விகாரையை நிரமாணித்த கலைஞன்,  
 (1) தேவேந்திர மூலாச்சாரியார் ஆவார். (2) தெல்மட மூலாச்சாரியார் ஆவார்.  
 (3) ஸ்தபதிராயர் ஆவார். (4) கணேஷ்வராச்சாரியார் ஆவார்.
12. அறிஞர்களின் கருத்தின்படி அவுக்கன புத்தர் சிலை நிரமாணிப்பின்போது ஆதிக்கம் செலுத்திய கலை மரபு,  
 (1) மதரா (2) அமராவதி (3) காந்தார (4) குப்த
13. நிசங்க லதா மண்டபம் சிறப்பு வாய்ந்த நிரமாணிப்பாக ஏற்றுக்கொள்ளப்பட்டமைக்கான காரணம்,  
 (1) கருங்கல் ஊடகத்தினால் அமைக்கப்பட்டதனாலாகும்.  
 (2) தூண்களின் உச்சி தாமரை மொட்டு வடிவத்தில் இருப்பதனாலாகும்.  
 (3) கலைநயமிக்கதாக வடிவமைக்கப்பட்ட கற்றூண்கள் என்பதனால் ஆகும்.  
 (4) கற்றூண்களை வேலியாகக் கொண்ட நீள் சதுர வடிவிலான மண்டபம் என்பதனாலாகும்.
14. சாஞ்சித்தாபி அமைக்கப்பட்டது,  
 (1) கங்க அரசர் காலத்திலாகும். (2) மௌரிய அரசர் காலத்திலாகும்.  
 (3) சாத்வாகன அரசர் காலத்திலாகும். (4) குப்த அரசர் காலத்திலாகும்.
15. வீணை தி பெணை,  
 (1) கிரேக்க பெண்களிடம் கால நிரமாணக் கலைஞர்கள் பெண்களின் உருவங்களை செதுக்கும் ஆற்றலை வெளிப்படுத்திய சந்தர்ப்பமாகும்.  
 (2) பெண்களின் உடலழகை மிகைப்படுத்திக் காட்டும் கிரேக்க தொல்சீர் (கிளசிக்) யுகத்திற்குரியதாகும்.  
 (3) கிரேக்க தொல்சீர் யுக கலைப்படைப்புகளிடையே உன்னதமான படைப்பாகும்.  
 (4) கிரேக்க தொல்சீர் (கிளசிக்) யுக பெண்களின் உடலின் அழகைக் காட்டும் வெண்கல நிரமாணமாகும்.
- 16 தொடக்கம் 20 வரையில் தரப்பட்டுள்ள ஒவ்வொரு சொல்லினதும் கருத்தை விளக்கும் வகையில் முழுமையான ஒரு வாக்கியம் வீதம் எழுதுக.
16. சாதிலிங்கம் : .....
- .....
17. மினரத் : .....
- .....
18. டெராகொட்டா : .....
- .....
19. சிரஸ்பத்த : .....
- .....
20. யாழி : .....
- .....



- 21 தொடக்கம் 25 வரையில் தரப்பட்டுள்ள ஒளிப்படப் பகுதிகளுடனான நெருங்கிய தொடர்பைக் காட்டும் உருவை, எதிரிலுள்ள A, B, C, D, E ஆகிய உருக்களிலிருந்து தெரிவுசெய்து, அதனைக் குறித்து நிற்கும் ஆங்கில எழுத்தினைப் புள்ளிக்கோட்டினீயீது எழுதுக.

21.



(.....)



A

22.



(.....)



B

23.



(.....)



C

24.



(.....)



D

25.



(.....)



E

- 26 தொடக்கம் 30 வரையான ஒவ்வொரு வாக்கியத்திலுமுள்ள இடைவெளிக்குப் பொருத்தமான சொல் / சொற்களை இட்டுப் பூரணப்படுத்துக.

26. தெகல்தொருவ விகாரையிலுள்ள ஓவியங்களிடையே 'வெள்ளை யானையைப் பரிசளித்தல்' ஓவியம் ..... ஜாதகக் கதையின் ஒரு சந்தர்ப்பத்தினைச் சித்தரிப்பதாகும்.
27. கண்டி யுகத்திற்குரிய கீழ்நாட்டு ஓவியங்களில் வெளிக்காட்டப்படும் ஆடை அணிகள், மனை அலங்கரிப்பு என்பன காரணமாக அவ் ஓவியங்களில் ..... பண்புகள் அதிகளவில் செல்வாக்குச் செலுத்துவதாகத் தென்படுகின்றது.
28. கற்பாறையைக் குடைந்து, சிலைகள் மற்றும் கற் செதுக்கல்களுடன் கூடிய தற்போது இனங்காணப்பட்டுள்ள மிகப் பெரிய குகையாக பொலன்னறுவை ..... அறியப்படுகிறது.
29. கிறிஸ்தவ சமய கருப்பொருளைக் கொண்ட சித்திரங்களை வரையும்போது அதன் பின்னணிப் பாத்திரங்களுக்கு தேசிய பண்புகளையும் உள்நாட்டு பாத்திரங்களையும் பயன்படுத்திய கலைஞன் ..... ஆவார்.
30. பிக்காசோவினால் வரையப்பட்ட ..... என்னும் ஓவியம் கனவடிவவாத மரபினுள் தோன்றிய முதல் ஓவியமாக ஏற்றுக்கொள்ளப்படுகிறது.

- 31 தொடக்கம் 35 வரையுள்ள வினாக்களுக்கு F, G, H, I, J ஆகிய ஒளிப்படங்களை அடிப்படையாகக் கொண்டு விடை எழுதுக



F



G



H



I



J

31. F எழுத்தினால் காட்டப்பட்டுள்ள சிலை வடிவமைக்கப்பட்டிருக்கும் ஊடகம் யாது?  
.....
32. G எழுத்தினால் காட்டப்பட்டுள்ள நடராஜர் சிலையினால் வெளிப்படுத்தப்படும் எண்ணக்கரு சார்ந்த கருப்பொருள் யாது?  
.....
33. H எழுத்தினால் காட்டப்பட்டுள்ள நடனமாதுவின் சிலை சிந்துவெளி நாகரிகத்திற்குரிய எவ்விடத்தில் கண்டெடுக்கப்பட்டது?  
.....
34. I எழுத்தினால் காட்டப்பட்டுள்ள சிலையை வடிவமைத்த கலைஞர் யார்?  
.....
35. J எழுத்தினால் காட்டப்பட்டுள்ள சிலை கிரேக்கத்தின் எந்த யுகத்திற்குரியது?  
.....
- உங்களுக்கு வழங்கப்பட்டுள்ள வர்ண ஒலியத்தை இனங்கண்டு, அதன் கலைப் பண்புகளைப் பகுப்பாய்வு செய்யும் விதத்தில் 36 தொடக்கம் 40 வரையில் தரப்பட்டுள்ள உப தலைப்புகளுக்கமைவாக பொருளுள்ள ஐந்து வாக்கியங்கள் எழுதுக. (தனிச் சொல்லினால் விடையளித்தால் புள்ளிகள் வழங்கப்படமாட்டாது).
36. காணப்படும் இடம் : .....
37. கருப்பொருள் : .....
38. ஒழுங்கமைப்பு : .....
39. பயன்படுத்தப்பட்டுள்ள : .....
- நட்பமுறைகள் : .....
40. பாவங்களின் : .....
- வெளிப்பாடு : .....



සියලු ම හිමිකම් ඇවිරිණි / முழுப் பதிப்புரிமையுடையது / All Rights Reserved

இலங்கை பரீட்சைத் திணைக்களம் இலங்கை பரீட்சைத் திணைக்களம் இலங்கை பரீட்சைத் திணைக்களம் இலங்கை பரீட்சைத் திணைக்களம் இலங்கை பரீட்சைத் திணைக்களம்  
 Department of Examinations, Sri Lanka Department of Examinations, Sri Lanka Department of Examinations, Sri Lanka Department of Examinations, Sri Lanka Department of Examinations, Sri Lanka  
 இலங்கை பரீட்சைத் திணைக்களம் இலங்கை பரීட்சைத் திணைக்களம் இலங்கை பரீட்சைத் திணைக்களம் இலங்கை பரீட்சைத் திணைக்களம் இலங்கை பரீட்சைத் திணைக்களம்  
 Department of Examinations, Sri Lanka Department of Examinations, Sri Lanka Department of Examinations, Sri Lanka Department of Examinations, Sri Lanka Department of Examinations, Sri Lanka

43 I

අධ්‍යයන පොදු සහතික පත්‍ර (සාමාන්‍ය පෙළ) විභාගය, 2022(2023)  
 கல்விப் பொதுத் தராதரப் பத்திர (சாதாரண தர)ப் பரீட்சை, 2022(2023)  
 General Certificate of Education (Ord. Level) Examination, 2022(2023)

வீறு I / சித்திரம் I / Art I

- ප්‍රශ්න අංක 36 සිට 40 දක්වා ප්‍රශ්න සඳහා පිළිතුරු සැපයීමට පහත සිතුවම භාවිත කරන්න.  
 வினா இலக்கம் 36 தொடக்கம் 40 வரையிலான வினாக்களுக்கு விடையளிப்பதற்கு கீழே தரப்பட்டுள்ள உருவப்படத்தினை பயன்படுத்துக.

Use the following painting to answer the questions from No. 36 to 40.



\*\*\*



## விடைகள் - பகுதி I

1. காசியப்ப மன்னன்
2. சிங்க பாதத்தின்
3. செந்நெறிக் / கிளாசிக்
4. கவிதைகள்
5. பேராசிரியர் செனரத் பரணவிதான
6. அனுராதபுரம் தொலுவில பிரதேசத்தில்
7. அல்ராமீரா
8. மிகிந்தலை கந்தக சைத்தியம்
9. பூசகர்/ மதகுரு/ பூசாரி/யோகி
10. முதலியார் A.C.G.S. அமரசேகரா
11. 3 - ஸ்தபதிராயர்
12. 2 - அமராவதி
13. 3 - கலைநயமிக்கதாக வடிவமைக்கப்பட்ட காந்தூன்கள் என்பதனால் ஆகும்.
14. 2 - மௌரிய அரசர் காலத்தில் ஆகும்
15. 1 - கிரேக்க ஹெலனிஸ்டிக் கால நிர்மாணக் கலைஞர்கள் பெண்களின் உருவங்களை செதுக்கும் ஆற்றலை வெளிப்படுத்திய சந்தர்ப்பமாகும்.
16. சாதிலிங்கம்:- பாரம்பரிய ஓவியக் கலைஞர்கள் சிவப்பு நிறத்தைப் பெறுவதற்காக பயன்படுத்திய ஒருவகை கனிய மண்வகை .
17. மினாரத்:- இஸ்லாமிய பள்ளி வாசல்கள் மற்றும் கட்டடங்களின் வாயில்களின் முன்னால் அமைக்கப்பட்டிருக்கும் உயரமான தூண் ஆகும்.
18. பெராகொட்டா :- சுட்ட களிமண் அல்லது சுடுமண் படைப்புக்கள் ஆகும் (திஸ்ஸரணசிங்கவினால் கொழும்பு நோயல் கல்லூரி நவரங்க கலா கேட்போர் கூடத்தின் வெளிச்சுவரில் அமைக்கப்பட்ட குறைப்புபடைப்பு சிற்பமாகும்).
19. சிரஸ்பத:- புத்தர் சிலைகளின் தலையில் காணப்படும் ஒருவகை அலங்கரிப்பு. இதனை தீச்சுடர் எனவும் அழைப்பர். அவுக்கண புத்தர்சிலையின் அல்லது கண்டிய கால புத்தர் சிலைகளில் காணப்படும் அமைப்பாகும்.
20. யாழி:- இந்து ஆலயங்களில் காணப்படும் தூண்களில் யானை, குதிரை, சிங்கம் போன்ற விலங்குகளின் பாகங்களை ஒன்றினைத்து உருவாக்கப்பட்ட கற்பனை விலங்கு ஆகும் ( இது ஆலய தேர்/ மஞ்சம்/ திருவாசி போன்றவற்றில் காணப்படும்.
21. - C
22. - D
23. - B
24. - E
25. - A

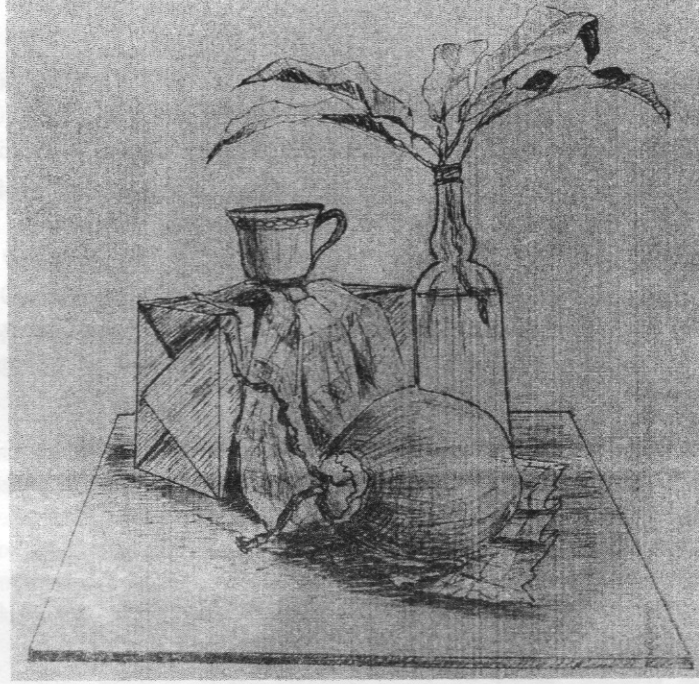
26. வெஸ்ஸந்தர ஜாதகக்கதை
27. ஐரோப்பிய கலைப் பண்பு
28. கல்விகாரை
29. டேவிற்பேன்டர்
30. அவிக்னோண் யுவதிகள்
31. வெண்கலம்
32. பிரபஞ்ச இயக்கம்
33. ஹரப்பா
34. ஹென்றிமூர்
35. தொன்மையுகம்
36. காணப்படும் இடம் - பொலநறுவை திவங்க சிலைமனையின் அர்த்த மண்டத்தில்.
37. கருப்பொருள் :- தேவலோகத்தில் உள்ள போதிசத்துவரை பூமியில் அவதரிக்கும் படி தேவர்கள் அழைப்புவிடும் காட்சியாகும்
38. ஒழுங்கமைப்பு :- அர்த்தமண்டபத்தில் கிடையாக காட்சி பரந்து செல்லும் விதம் காட்டப்பட்டுள்ளது. தேவர்களின் உருவங்களை ஒன்றினைத்து வரையப்பட்டுள்ளன.
39. நுட்பமுறை :- உலர் சுதை / டெம்பரா முறையில் வரையப்பட்டுள்ளமை மஞ்சள் நிற சாயலில் உருவங்கள் வரையப்பட்டு ஒழுங்கமைப்பட்டுள்ளன.
40. பாவங்களின் வெளிப்பாடுகள் :- பக்தியை வெளிப்படுத்தும் நிலை காட்டப்பட்டுள்ளது. புத்தர் மகா புருஷன் என்ற காரணத்தினால் அவருக்கு தேவர்கள் வணக்கம் கூறி தமது பக்தியை வெளிப்படுத்தி உள்ளமை காட்டப்பட்டுள்ளது.



நோக்கம்:

1. இயற்கை செயற்கைப் பொருட்களின் இயல்பு வடிவமைப்புக்களின் தன்மைகளை விளங்கிக் கொள்ளும் திறன், கோட்பாடுகளை கையாளும் ஆற்றல்களை அளவிடுதல்.
2. இரேகை ஊடகத்தை உபயோகித்து பொருட்களின் இயல்புகள் வெளிப்படும் வகையில் வரைந்து காட்டும் திறன்களையும் ஒருங்கிணைப்புத் திறனை அளவிடுதல்.
3. வர்ணத்தை பாவித்துக் கொள்ளும் நுட்பமுறை, பொருட்களின் புற இயல்புகள் வெளிப்படும் வகையில் வர்ணங்களை உபயோகிக்கும் திறனை அளவிடுதல்.

பத்திரம் 11இன் பொருட்டு பரீட்சார்த்திகள் அளித்துள்ள செயல்முறை சித்திரங்கள் இரண்டாகும். இதில் ஒன்று இரேகை மூலம் பெறப்பட்ட கற்றல். மற்றையது வர்ணவாக்கமாகும். இவ்விரு ஆக்கங்களையும் மதிப்பீடு செய்தல் வேண்டும். இதன் பொருட்டு புள்ளி வழங்கும் திட்டத்தின் நியதிகளை உபயோகித்துக் கொள்ளவும்.



இரேகைக் கற்றல்.

இங்கு எதிர்பார்க்கப்படுவது பரீட்சார்த்தி தம் முன்னால் வைக்கப்பட்டுள்ள பொருட் கூட்டம் தொடர்பான ஆரம்ப இரேகைக் கற்றலாகும். சிலர் இதனை விளங்கிக் கொண்டு பகுதிகளாக கற்றுள்ள சந்தர்ப்பங்களை காணக்கூடியதாக இருப்பினும் சில பரீட்சார்த்திகள் தம் முன்னால் காணப்படும் பொருட்கூட்டத்தை முழுமையாக இரேகைச் சித்திரமாக வரைந்து காட்டுவர். ஏவ்வாறாயினும் இச்சித்திரத்தில் இரேகையை கையாளும் திறன்களை வெளிப்படுத்தல் வேண்டும். இதன் அடிப்படையில் பரீட்சார்த்தி இரேகைகள் தொடர்பாக வெளிக்காட்டி இருக்கும்.

நியதியின் அடிப்படையில் இவற்றுக்குரிய புள்ளிகள் ஐந்தில் (5) வழங்கக் கூடிய புள்ளிகளை (ஒவ்வொரு நியதியின் அடிப்படைக்கு ஏற்ப) தீர்மானித்துக் கொள்ளுதல் வேண்டும்.

வர்ணச் சித்திரம்

இங்கு பெரும்பாலும் பொருட்கூட்டத்தின் யதார்த்தத் தன்மையை கொண்ட வர்ணச்சித்திரம் ஒன்று வரைவதையே எதிர்பார்க்கப்படும். இதன் பொருட்டு புள்ளிகளை வழங்கும் நியதிகளின் கீழ் எதிர்பார்க்கப்படுகின்ற திறன்களைப் பரீட்சார்த்தி எவ்வளவு தூரம் அண்மித்துள்ளார் என அவதானித்து புள்ளிகளை தீர்மானித்துக் கொள்ளவும். இங்கு தத்தமது தனிப்பட்ட இரசனைகளுக்கு ஏற்ப சித்திரத்தை மதிப்பீடு செய்வதை தவிர்ந்துக் கொள்வதுடன் பரீட்சார்த்தி வெளிக்காட்டியுள்ள திறனின் அடிப்படையில் மதிப்பீடு செய்தல் வேண்டும்.

## புள்ளி வழங்கும் நியதிகள்

1. இரேகைக் கற்றலின் போது சுதந்திரமாகவும் கருத்துடனும் இரேகையை கையாளுதல் தொடர்பாக வெளிக்காட்டப்பட்ட திறன்.	05 புள்ளிகள்
2. பரப்பினை கருத்துடன் உபயோகித்துள்ள திறன்	05 புள்ளிகள்
3. பொருட்களின் பிரமாணம், இயல்புகளை வெளிப்படுத்தல்	05 புள்ளிகள்
4. கோட்பாடுகளைப் பின்பற்றுதல் தொடர்பான விளக்கம் (தூரதரிசனம், முப்பரிமாண இயல்பு, கண்மட்டம்)	05 புள்ளிகள்
5. வர்ணப்பாவனையும் புறவியல்புகளையும் வெளிப்படுத்திக் காட்டல்	05 புள்ளிகள்
6. சித்திரத்தின் பொதுவான பூரணப்பாடு	05 புள்ளிகள்
பத்திரம் 11 க்கான முழுப்புள்ளிகள்	<u>30 புள்ளிகள்</u>

## பத்திரம் 111 'அ' படவாக்கம்

நோக்கம் :-

'சூழலில் காணப்படும் இயற்கை செயற்கைப் பொருட்களின் இயல்பு அவற்றிடையே நிகழ்கின்ற நிகழ்வுகள் செயற்பாடுகள் தொடர்பான அனுபவங்களை சித்திரத்தின் மூலம் வெளிப்படுத்துகின்ற ஆக்கச்சிறப்புடன் கூடிய ஆற்றலையும் நயத்தல் திறனையும் மதிப்பீடு செய்தல்.

இங்கு பரீட்சார்த்திகள் ஒவ்வொருவரும் தெரிவு செய்து கொள்ளும் தலைப்பிற்கு ஏற்ப வரைந்து கொள்ளும் போது பல்வேறுபட்ட மட்டங்களில் திறமைகளை வெளிப்படுத்தியுள்ளதை காணலாம். இரேகைகளைக் கையாண்டு வடிவமைப்புக்களை வெளிப்படுத்தும் பொழுது குறைந்த மட்ட திறமையும், உயர்மட்டத் திறமையும் வெளிப்படுத்தும் சந்தர்ப்பங்கள் உள்ளன.

மனித வடிவங்களை வரையும் போது இது போன்ற வேறுபாடுகளைக் காணக்கூடிய சந்தர்ப்பங்கள் வரலாம். வர்ணப் பாவனையின் போது பல்வேறுபட்ட நுட்ப முறைகளை கையாண்டு உயர்மட்டத் திறனை வெளிக்காட்டுபவர்களிடையே செயன்முறைத் திறன் அற்றவர்களும் காணப்படுவர். ஆகையினால் ஒவ்வொரு பரீட்சார்த்திகளும் வெளிக்காட்டியுள்ள செயன்முறைத் திறனை இனங்கண்டு அதன் பிரகாரம் நியதிகளை அடிப்படையாகக் கொண்டு புள்ளிகளைத் தீர்மானித்து வழங்குதல் வேண்டும். இங்கு தனிப்பட்ட இரசனைகளுக்கு இடமளிக்காது புள்ளிகளை வழங்குக.

## புள்ளி வழங்கும் நியதிகள்

1. தெரிவு செய்த தலைப்பிற்கு பொருத்தமான சூழலையும் நிகழ்வுகளையும் வெளிப்படுத்தியுள்ள தன்மை.	06 புள்ளிகள்
2. மனித மெய்நிலைகள் பிராணிகள் உட்பட சகல வடிவமைப்புகளையும் தளத்தில் படவாக்கம் செய்துள்ள தன்மை	06 புள்ளிகள்
3. இரேகைகள் வடிவமைப்புக்களில் காணப்படும் சிறப்புத் தன்மை	06 புள்ளிகள்
4. வர்ண ஊடகத்தை உபயோகித்துள்ள திறன்	06 புள்ளிகள்
5. பொதுப் "ரணப்பாடு	06 புள்ளிகள்
பத்திரம் 111 அ பகுதிக்கான முழுப்புள்ளிகள்	<u>30 புள்ளிகள்</u>

## பத்திரம் 111 'ஆ' அலங்கார ஆக்கம்

நோக்கம்:-

அன்றாட வாழ்க்கையில் ஏற்படுகின்ற பல்வேறுபட்ட சந்தர்ப்பங்களும் தொடர்பாடல் செயற்பாடுகளும் தேவையான ஆக்கங்களைத் திட்டமிடுதல் அலங்கரித்தல் தொடர்பாக பரீட்சார்த்தி பெற்றுள்ள திறன்களைப் பரீட்சித்தல்.

பத்திரம் 111ற்கு விடையளிக்கும் பொழுது அதிகமான பரீட்சார்த்திகள் 'ஆ' பகுதியையே தெரிவு செய்கின்றனர் எனத் தெரிகின்றது. அவர்களிடையே பெரும்பாலானோர் கோட்பாடுகள் தொடர்பான விளக்கத்துடன் புதிய தன்மையில் அலங்கார ஆக்கங்களை நிர்மாணித்து உள்ளது போல் விளக்கமற்று அலங்கார ஆக்கங்களை நிர்மாணிப்போர் பலர் உள்ளனர். எவ்வாறாயினும் பரீட்சார்த்திகளின் ஆக்கங்களில் வெளிக் காணப்படுகின்ற அவர்களது ஆற்றல் திறமைகள் அவர்களது முன் அனுபவங்களின் அடிப்படையிலேயே அமைந்திருக்கும். அவர்களின் ஆக்கங்களின் திறமைகளை அவதானித்து புள்ளி வழங்கும் நியதிகளின் அடிப்படையில் புள்ளிகள் வழங்கப்படுதல் வேண்டும்.



## புள்ளி வழங்கும் நியதிகள்

1. தொனிப் பொருளுக்கு பொருத்தமான புதிய ஆக்கச் சிறப்புடையதாக திட்டமிட்டு கொள்ளும் திறன்.	06 புள்ளிகள்
2. பாவனைக்கு உகந்த வகையிலும் கைத்தொழிலுக்கு பொருத்தமுடையதாகவும் இருத்தல்	06 புள்ளிகள்
3. இரேகை வடிவமைப்புக்களை கருத்துள்ள தன்மையில் உபயோகிக்கின்ற திறமை.	06 புள்ளிகள்
4. பொருத்தமான வர்ணத் தேர்வும் உபயோகிக்கின்ற திறனும்	06 புள்ளிகள்
5. அலங்கார அழகும் நிர்மாணிப்பின் பூரணப்பாடும்.	06 புள்ளிகள்
பத்திரம் 111 ஆ பகுதிக்கான முழுப்புள்ளிகள்	<u>30 புள்ளிகள்</u>

## பத்திரம் 111 ' இ ' கிரபிக் சித்திரம்

## நோக்கம்:-

விளம்பரம் அச்சிடல் வர்த்தக நோக்கு போன்றவற்றிற்கு அமைய திட்டமிட்டு வெளிப்படுத்தி உள்ளனரா என்பதை அறிதல்.

க.பொ.த.(சா/த) பரீட்சையில் புதிதாக சேர்க்கப்பட்ட பகுதியாகும். வகுப்பறையில் கற்ற விடயங்களையும் நூட்பங்களையும் சிறப்பு அம்சங்களையும் இப்பகுதி ஊடாக வெளிப்படுத்துவர்.

மதிப்பிடும் பொழுது தேர்ச்சி மட்டத்தை நன்கறிந்து புள்ளி வழங்கப்பட வேண்டும்.

## புள்ளி வழங்கும் நியதிகள்

1. தலைப்புக்கு பொருத்தமான புதிய உத்திகளை பயன்கடுத்தி திட்டமிடல்	06 புள்ளிகள்
2. தொடர்பாடல் காரியத்தின் வெற்றி	06 புள்ளிகள்
3. வடிவங்களை ஒன்றிணைக்கும் போது கலையம்சத்துடன் நிர்மாணித்தல்	06 புள்ளிகள்
4. வர்ணத்தை தெரிவு செய்தலும் அதனை பயன்படுத்தும் விதமும்.	06 புள்ளிகள்
5. பல்வேறுபட்ட அழகு பிரபல்யமான நிர்மாணத்தின் சிறப்பியல்பு	06 புள்ளிகள்
பத்திரம் 111 இ பகுதிக்கான முழுப்புள்ளிகள்	<u>30 புள்ளிகள்</u>

விடைத்தாள் மீளாய்வு செய்யும் போது சில பரீட்சகர்களினால் செய்யப்பட்ட பாரதூரமான பிழைகள் பல அறிக்கைப்படுத்தப்பட்ட சந்தர்ப்பங்கள் பல உள்ளன. அவை போன்ற பிழைகள் ஏற்படாது பார்த்துக் கொள்ளுவது பரீட்சகர்களின் கடமையாகும்.

அறிக்கைப்படுத்தப்பட்டுள்ள சில பிழைகள்.

1. சரியான சில விடைகளுக்கு பிழை என ( X ) குறிக்கப்பட்டும் பிழையான விடைக்கு ( ✓ ) எனவும் குறிப்பிடப்பட்டிருந்தது.
2. சில விடைகளுக்கு சரி, பிழை ( ✓, X ) என எவ்வித குறியும் இடாமை.
3. விடைத்தாள் திருத்தும் பொழுது இடப்படும் ( ✓, X ) குறியீடுகள் விளக்கமற்று காணப்படுதல்.
4. புள்ளிகளை கூட்டும் போது ஏற்பட்டுள்ள பிழைகள்.
5. 11ம், 111ம் பத்திரத்து புள்ளிகளை முன்பக்கத்தில் பதியும் போது ஏற்பட்ட பிழை.
6. முன்பக்க புள்ளிகளை இறுதிப் புள்ளிப் பட்டியலில் உள்ளடக்கும் போது ஏற்பட்ட பிழை.
7. வினாப்பத்திரங்களுக்குரிய இறுதிப் புள்ளியைச் சுற்றி வட்டமிடாமை.
8. இறுதிப் புள்ளிகளில் காணப்படும் எண்கணிதப் பிழைகள்.
9. 11ம், 111ம் விடைத்தாள்கள் முறையாக மதிப்பிடப்படாத சந்தர்ப்பங்கள் அல்லது மிக உயர் தரத்தில் திறனிகளை வெளிப்படுத்திய விடைத்தாளுக்கு குறைந்த புள்ளியும், தரமற்ற பத்திரத்திற்கு கூடிய புள்ளிகள் வழங்கப்பட்டிருந்தல்.
10. திட்டமிட்டு சில விடைப்பத்திரத்திற்கு சித்தி, சிறப்புச்சித்தி வழங்கியுள்ளமை.

இது போன்ற பல தவறுகளை குறிப்பிட முடியும் இவற்றுள் பாரதூரமான தவறுகள் பகுதி 11, 111ல் ஏற்படுகின்ற மிகக் கூடிய குறைந்த மதிப்பீடாகும். இதனால் மீளாய்வின் போது பெருமளவு மாற்றங்கள் ஏற்பட்டுள்ளது. எனவே பரீட்சகர்கள் மிகுந்த கவனம் எடுத்தல் வேண்டும். மேற்குறிப்பிட்ட விடயங்களைக் கருத்தில் பொண்டு மதிப்பீட்டுப் பணிகளை சிறந்த முறையில் செயற்படுத்தி புள்ளிப் பட்டியலை முறையாக தயாரித்துக் கொள்ளுவதன் மூலம் சிறப்பாக மதிப்பீட்டில் பங்களிப்புச் செய்தல் தேசியப்பணியாகும்.



**புள்ளி வழங்கும் திட்டத்தில் ஏற்படுத்துகின்ற மேலதிக மாற்றங்களும் குறிப்புகளும்**