

OL/2025(2026)/84/T-I, II

සියලු ම හිමිකම් ඇවිරිණි / முழுப் பதிப்புரிமையுடையது / All Rights Reserved

ශ්‍රී ලංකා විභාග දෙපාර්තමේන්තුව ශ්‍රී ලංකා විභාග දෙපාර්තමේන්තුව ශ්‍රී ලංකා විභාග දෙපාර්තමේන්තුව ශ්‍රී ලංකා විභාග දෙපාර්තමේන්තුව ශ්‍රී ලංකා විභාග දෙපාර්තමේන්තුව
 இலங்கைப் பரீட்சைத் திணைக்களம் இலங்கைப் பரීட்சைத் திணைக்களம் இலங்கைப் பரීட்சைத் திணைக்களம் இலங்கைப் பரීட்சைத் திணைக்களம் இலங்கைப் பரීட்சைத் திணைக்களம்
 Department of Examinations, Sri Lanka Department of Examinations, Sri Lanka Department of Examinations, Sri Lanka Department of Examinations, Sri Lanka Department of Examinations, Sri Lanka
 இலங்கைப் பரීட்சைத் திணைக்களம் இலங்கைப் பரීட்சைத் திணைக்களம் இலங்கைப் பரīட்சைத் திணைக்களம் இலங்கைப் பரīட்சைத் திணைக்களம் இலங்கைப் பரīட்சைத் திணைக்களம்
 Department of Examinations, Sri Lanka Department of Examinations, Sri Lanka Department of Examinations, Sri Lanka Department of Examinations, Sri Lanka Department of Examinations, Sri Lanka

84 T I, II

අධ්‍යයන පොදු සහතික පත්‍ර (සාමාන්‍ය පෙළ) විභාගය, 2025(2026)
 கல்விப் பொதுத் தராதரப் பத்திர (சாதாரண தர)ப் பரீட்சை, 2025(2026)
 General Certificate of Education (Ord. Level) Examination, 2025(2026)

ශිල්ප කලා I, II
 நுண்கலை I, II
 Arts and Crafts I, II

පැය තුනයි
 மூன்று மணித்தியாலம்
 Three hours

අමතර කියවීමේ කාලය - මිනිත්තු 10 යි
 மேலதிக வாசிப்பு நேரம் - 10 நிமிடங்கள்
 Additional Reading Time - 10 minutes

வினாத்தாளை வாசித்து, வினாக்களைத் தெரிவுசெய்வதற்கும் விடை எழுதும்போது முன்னுரிமை வழங்கும் வினாக்களை ஒழுங்கமைத்துக் கொள்வதற்கும் மேலதிக வாசிப்பு நேரத்தைப் பயன்படுத்துக.

நுண்கலை I

அறிவுறுத்தல்கள்:

- * எல்லா வினாக்களுக்கும் விடை எழுதுக.
- * 1 தொடக்கம் 40 வரையுள்ள ஒவ்வொரு வினாவினதும் (1), (2), (3), (4) என இலக்கமிடப்பட்ட விடைகளில் சரியான அல்லது மிகப் பொருத்தமான விடையைத் தெரிவுசெய்க.
- * உமக்கு வழங்கப்பட்டுள்ள விடைத்தாளில் ஒவ்வொரு வினாவுக்கும் உரிய வட்டங்களில் உமது விடையின் இலக்கத்தை ஒத்த வட்டத்தினுள்ளே புள்ளடியை (X) இடுக.
- * அவ்விடைத்தாளின் மறுபக்கத்தில் தரப்பட்டுள்ள ஏனைய அறிவுறுத்தல்களையும் கவனமாக வாசித்து, அவற்றையும் பின்பற்று.

1. இலங்கையில் கிராமியக் கலைகளில் பாரிய வளர்ச்சியடையாத கிராமியக் கலைகள்

- (1) நெசவுத் கைத்தொழில் மற்றும் பித்தளைக் கைத்தொழில்
- (2) களிமண் கைத்தொழில் மற்றும் அரக்குக் கைத்தொழில்
- (3) இறேந்தைக் கைத்தொழில் மற்றும் அரக்குக் கைத்தொழில்
- (4) பித்தளைக் கைத்தொழில் மற்றும் தங்க ஆபரணக் கைத்தொழில்

2. கேத்திரகணித உருக்களின் நிர்மாணிப்பின்போது வரையப்படும் உருக்களில் முப்பரிமாண இயல்புகள் காட்டப்படுவது

- (1) உருவிற்குரிய தோற்றங்களில் ஆகும்.
- (2) தளக் கேத்திரகணித உருக்களில் ஆகும்.
- (3) நேர் எறிய உருக்களில் ஆகும்.
- (4) திண்ம கேத்திரகணித உருக்களில் ஆகும்.

3. வகுப்பறையில் நீர் பயன்படுத்தும் அடிமட்டத்தின் இலக்கங்கள்

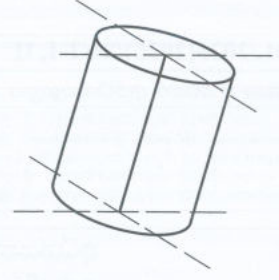
- (1) மில்லிமீற்றர் மற்றும் சென்ரிமீற்றர்களில் மாத்திரம் அளவைத் திருத்தஞ் செய்யப்பட்டுள்ளன.
- (2) சென்ரிமீற்றர் மற்றும் அங்குலங்களில் மாத்திரம் அளவைத் திருத்தஞ் செய்யப்பட்டுள்ளன.
- (3) அங்குலங்கள் மற்றும் அடிகளில் மாத்திரம் அளவைத் திருத்தஞ் செய்யப்பட்டுள்ளன.
- (4) மில்லிமீற்றர், சென்ரிமீற்றர் மற்றும் அங்குலங்களில் அளவைத் திருத்தஞ் செய்யப்பட்டுள்ளன.

4. கேத்திர கணித உருக்களை வரையும்போது பின்வரும் உபகரணத்தைப் பயன்படுத்தி வரையக்கூடிய கோடுகள்

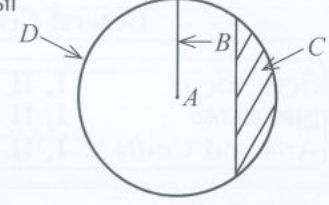
- (1) சாய்வுக் கோடுகளாகும்.
- (2) கிடையான கோடுகளாகும்.
- (3) நிலைக்குத்தான கோடுகளாகும்.
- (4) செங்குத்துக் கோடுகளாகும்.



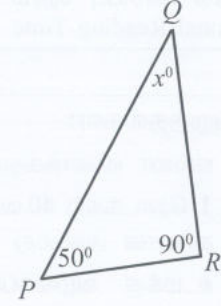
5. உருவில் காட்டப்பட்டுள்ள உருளையின் மையக் கோடுகளைக் காட்டுவதற்காகப் பயன்படுத்தப்பட்டுள்ள நியமக் கோட்டு வகையாக அமைவது
- (1) மெல்லிய சங்கிலிக் கோடுகளாகும்.
 - (2) தடித்த கோடுகளாகும்.
 - (3) முறி கோடுகளாகும்.
 - (4) இரு அந்தங்களும் தடித்த சங்கிலிக் கோடுகளாகும்.



6. உருவில் காட்டப்பட்டுள்ள வட்டத்தில் A, B, C, D எனப் பெயரிடப்பட்டுள்ள பகுதிகளை ஒழுங்குமுறையில் குறிப்பிடும் தெரிவு யாது?
- (1) மையம், ஆரை, வட்டத் துண்டம், பரிதி
 - (2) ஆரை, நாண், மையம், வில்
 - (3) மையம், ஆரை, நாண், பரிதி
 - (4) மையம், விட்டம், புள்ளி, வட்டத் துண்டம்



7. பின்வரும் உருவில் காட்டப்பட்டுள்ள முக்கோணியின் Q கோணத்தின் பெறுமானம் யாது?
- (1) 40°
 - (2) 50°
 - (3) 60°
 - (4) 80°



8. பின்வளை கோணத்தின் பெறுமானம் எப்போதும்,
- (1) 90° க்கும் 180° க்கும் இடைப்பட்டதாகும்.
 - (2) 120° க்கும் 180° க்கும் இடைப்பட்டதாகும்.
 - (3) 160° க்கும் 230° க்கும் இடைப்பட்டதாகும்.
 - (4) 180° க்கும் 360° க்கும் இடைப்பட்டதாகும்.

9. உருளையொன்றின் முன்பக்கத் தோற்றமும் திட்டமும் உருவில் காட்டப்பட்டுள்ளன. உருளையின் அடியின் விட்டம் 20cm ஆகும். விரியலின் நீளம் எவ்வளவு?
- (1) 8 cm
 - (2) 12 cm
 - (3) 16 cm
 - (4) 24 cm



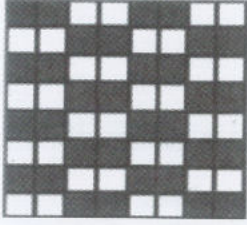
10. ஒரே மையத்திலமையும் வட்ட முறையைப் பயன்படுத்தி நீள்வட்டமொன்றை அமைப்பதற்கு வழங்க வேண்டிய தரவுகளைக் கொண்ட தெரிவு யாது?
- (1) பெரிய வட்டத்தின் விட்டமும் சிறிய வட்டத்தின் ஆரையும்
 - (2) சிறிய வட்டத்தின் விட்டமும் பெரிய வட்டத்தின் ஆரையும்
 - (3) பேரச்சின் நீளமும் சிற்றச்சின் நீளமும்
 - (4) செலுத்தலி அச்சின் நீளமும் சிற்றச்சின் நீளமும்
11. புடைவை அலங்கரிப்பின்போது பயன்படுத்தப்படும் இரண்டாம் நிலை வர்ணமாக அமைவது
- (1) பச்சை
 - (2) நீலம்
 - (3) சிவந்த செம்மஞ்சள்
 - (4) மஞ்சள்
12. ஆதிகாலத்தில் இயற்கை வர்ணங்களைப் பயன்படுத்திய தொழில்நுட்பவியலாளர்கள் வெள்ளை நிறத்தைப் பெறுவதற்குப் பயன்படுத்திய மூலப்பொருள்
- (1) சாதிலிங்கம்
 - (2) கருங்கபில சிவப்பு சரளை
 - (3) வெண்களி
 - (4) கொக்கட்டு மரப்பால்

13. உற்பத்தி செய்யப்பட்ட துணி நிறம் நீக்கப்படல் மூலம் எதிர்பார்க்கப்படுவது, துணியில்
 (1) காணப்படும் கபில நிறத்தை அகற்றி வெள்ளை நிறத்தைப் பெற்றுக்கொள்ளலாகும்.
 (2) பிரகாசமான தன்மையைப் பேணலாகும்.
 (3) காணப்படும் கழிவுகளை அகற்றலாகும்.
 (4) பேணி வைக்கும் தன்மையை ஏற்படுத்தலாகும்.
14. பத்திக் நிர்மாணிப்பில் அலங்கார மெல்லிய கோடுகளைப் பெற்றுக்கொள்ள வேண்டுமாயின், மெழுக்குக் கலவையைத் தயாரிக்க வேண்டியேற்படுவது
 (1) தேன்மெழுக்கு விகிதத்தை அதிகரிப்பதன் மூலமாகும்.
 (2) பெரப்பின் மெழுக்கு அளவை அதிகரிப்பதன் மூலமாகும்.
 (3) குங்கிலிய அளவை அதிகரிப்பதன் மூலமாகும்.
 (4) தேன்மெழுக்கு, குங்கிலியம் ஆகியவற்றை சம விகிதத்தில் பயன்படுத்துவதன் மூலமாகும்.
15. புடைவை உற்பத்தியின்போது நூலிற்குக் கஞ்சி இடுவதன் மூலம் எதிர்பார்க்கப்படுவது யாது?
 (1) அலங்காரமும் சிறந்த முடிவும்
 (2) நூல் முறிவடைதலை இழிவளவாக்கலும் உயர் தரத்திலான முடிவும்
 (3) நீண்ட நாட்கள் பாவனையும் உறுதியும்
 (4) கவர்ச்சியும் மெருகுத்தன்மையும்
16. தூரிகைகளை இனங்காண்பதற்காக அவற்றிற்கு இலக்கமிடப்படும். அவ்வாறு இலக்கமிடப்படுவதற்கு அடிப்படையாக அமைவது,
 (1) தூரிகை தயாரிக்கப்பட்டுள்ள வடிவமாகும்.
 (2) தூரிகை மூலம் மேற்கொள்ளப்படும் செயற்பாடாகும்.
 (3) பயன்படுத்தப்பட்டுள்ள நார் வகையாகும்.
 (4) பயன்படுத்தப்பட்டுள்ள நார்களின் அளவாகும்.
17. சுவரொட்டிகள், அழைப்பிதழ்கள் போன்றவற்றைத் தயாரிப்பதற்காகத் தற்காலத்தில் பெரும்பாலும் பயன்படுத்தப்படும் அச்சிடல்முறை
 (1) வர்ணமிடல் முறை
 (2) பத்திக் அச்சிடல் முறை
 (3) வெப்ப ஓட்டு முறை
 (4) திரைச்சட்டக முறை
18. சாயமுட்டல் மூலம் மேற்கொள்ளப்படும் புடைவை அலங்கார முறை உள்ளடக்கப்பட்டுள்ள தெரிவு யாது?
 (1) வர்ணமிடல், அச்சிடல் முறை
 (2) ஸ்டென்சில் முறை, வெப்ப ஓட்டு முறை
 (3) முடிச்சிடல் முறை, பத்திக் முறை
 (4) அச்சிடல் முறை, திரைச்சட்டக முறை
19. பின்வரும் உருக்களில் காணப்படும் ரிபன் கலைக்குரிய தையல்முறை யாது?
 (1) ரிபன் தையல்
 (2) லேசி டெய்சித் தையல்
 (3) காம்புத் தையல்
 (4) லூப் தையல்

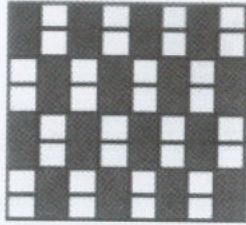


20. டெப்லட் துண்டுகள் 4 இல் அலங்கார நாடாவொன்றை நெய்யும்போது அதற்கு இடவேண்டிய நூல்களின் எண்ணிக்கை
 (1) 4 ஆகும். (2) 8 ஆகும். (3) 12 ஆகும். (4) 16 ஆகும்.
21. கைத்தறி நெசவின்போது ஊடைநூலை இடுவதற்காகப் பயன்படுத்தப்படும் உபகரணம்
 (1) நெம்புகோல் (2) நாடா (3) விழுது (4) சீப்பு
22. கைத்தறி புடைவை உற்பத்தியின்போது ஜோன் கே இனால் உற்பத்தி செய்யப்பட்ட தறியை விட உயர் உற்பத்திக் கொள்ளளவைக் கொண்ட தறியாக அமைந்தது
 (1) மின்சாரத் தறி (power loom) (2) பறக்கும் நாடாத் தறி (fly shuttle loom)
 (3) மேசைத் தறி (table loom) (4) யூட்டிலிடி தறி (utility loom)
23. கைத்தறி மூலம் புடைவை உற்பத்தியின்போது பாவில் நூலை சமவளவான தகைப்பிலும், நூல்கள் சிக்கலடையாமலும் இருப்பதற்காகப் பயன்படுத்தப்படும் சாதனம் யாது?
 (1) சீப்பு (reed) (2) விழுது வரிசை (healds set)
 (3) சீப்புச் சட்டம் (batten) (4) நெம்புகோல் (leaver)

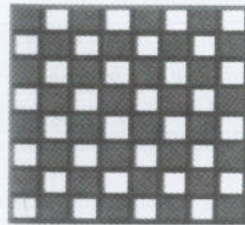
24. மெட்ரிக் இலக்கம் $2/30$, நூல் சிட்டைகள் 45 காணப்படும் நூற்கட்டொன்றின் நிறை எத்தனை கிலோகிராம் ஆகும்?
 (1) 2 kg (2) 3 kg (3) 4 kg (4) 5 kg
25. துவாய் பாவொன்றை இடுவதற்காக மெட்ரிக் இலக்கம் $2/20$, நூல் 4 கிலோகிராம் பயன்படுத்தப்பட்டது. அதில் காணப்படும் நூல் சிட்டைகளின் எண்ணிக்கை
 (1) 10 ஆகும். (2) 20 ஆகும். (3) 30 ஆகும். (4) 40 ஆகும்.
26. பின்வருவனவற்றுள் சேலை, சீத்தை, பொப்லின், பூப் புடைவைகள் போன்ற புடைவை நெய்தலுக்காகப் பயன்படுத்தப்படும் எளிய நெசவுக் கோலம் (plain weave) யாது?



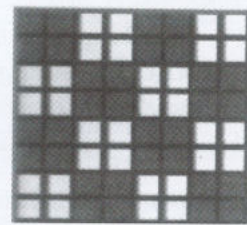
(1)



(2)

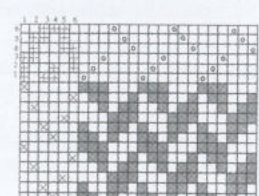
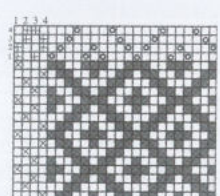
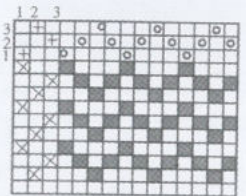
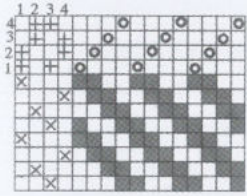


(3)



(4)

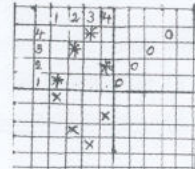
27. பின்வரும் சரிவுக்கோட்டு நெசவுக் கோலங்களை முறையே சரியாகக் குறிப்பிடும் தெரிவு யாது?



- (1) எளிய சரிவு, கூர்முனைச் சரிவு, வைரச் சரிவு, முறிவுச் சரிவு
 (2) கோணச் சரிவு, எளிய சரிவு, கூர்முனைச் சரிவு, வைரச் சரிவு
 (3) கூர்முனைச் சரிவு, கோணச் சரிவு, வைரச் சரிவு, முறிவுச் சரிவு
 (4) வைரச் சரிவு, கூர்முனைச் சரிவு, கோணச் சரிவு, எளிய சரிவு

28. உருவில் காணப்படும் நெசவுக் கோலத்தில் விழுது வரிசைகள் மேலுயர்தல், தாழ்த்தலைச் சரியாகக் குறிப்பிடும் தெரிவு யாது?

- (1) 1,2,3,4
 (2) 1,3,2,4
 (3) 2,1,3,4
 (4) 4,3,2,1



29. நூற்பாவொன்றைத் தறியில் ஏற்றும்போது செப்பனிடல் கோல் பயன்படுத்தப்படுவது,

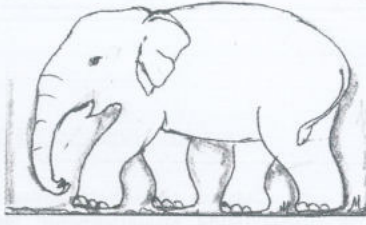
- (1) பாவோடு குடத்திற்கும் (வோப்ரோல்) பின்தண்டிற்கும் இடையிலாகும்.
 (2) பின்தண்டிற்கும் விழுது வரிசைகளுக்கும் இடையிலாகும்.
 (3) சீப்பிற்கும் பின்தண்டிற்கும் இடையிலாகும்.
 (4) முன்தண்டிற்கும் பின்தண்டிற்கும் இடையிலாகும்.

30. நூல்பாவை தறியில் ஏற்றிய பின்னர் நெய்வதற்காக விழுது வரிசைகளை உயர்த்தித் தாழ்த்தும் நெம்புத்தட்டு தொடர்புபடுத்தப்படுவது

- (1) மிதிபலகைகளுடனாகும். (2) செப்பனிடல் கோலுடனாகும்.
 (3) நூல் தண்டுடனாகும். (4) சட்டத்துடனாகும்.

31. பீங்கான் பாண்டங்கள் உற்பத்தியின்போது ஒட்டக்கூடிய பிரதான மூலப்பொருளாகப் பயன்படுத்தப்படும் கெயொலின் களி மூலக்கூறொன்றில் அடங்கியிருப்பது,

- (1) இரசாயன நீர் மூலக்கூறொன்றும் மைக்காவுமாகும்.
 (2) மக்னீசியம் மற்றும் இரசாயன நீர் மூலக்கூறுகள் இரண்டாகும்.
 (3) இரசாயன நீர் மூலக்கூறுகள் இரண்டும் இரும்பு மிகச் சிறிதளவு சதவீதத்திலுமாகும்.
 (4) அதிக சேதனப் பொருட்களும் இரசாயன நீர் மூலக்கூறுகள் இரண்டுமாகும்.

32. துணைக்களி அல்லது வண்டற்களி பயன்படுத்தப்படும் உற்பத்திகளாவன
 (1) பீங்கான், குவளைகள், பற்பசை, பீரிசுச் (saucer) சோடி
 (2) சுகநலப் பாதுகாப்புப் பொருட்கள், போசிலேன் பாண்டங்கள், பூச்சு வகைகள், பற்பசை
 (3) முகப்பூச்சு, உரங்கள், மருந்து சுற்றுத்தாள், மின்சார உதிரிப்பாகங்கள்
 (4) ஓடு, செங்கற்கள், சட்டி, பாணைகள் போன்ற சமையலறை உபகரணங்கள்
33. உற்பத்தி செய்யப்பட்ட மட்பாண்டங்கள் சுடப்படும்போது சுருங்குதல், முறுகலடைதல், கீறுவிழல் போன்ற பாதிப்புகள் ஏற்படுவதில் தாக்கம் செலுத்தும் காரணி
 (1) இழுபடும் தன்மை (2) நுண்டுளைத் தன்மை (3) சுருங்கும் தன்மை (4) அடர்த்தித் தன்மை
34. பின்வரும் உருவில் காட்டப்பட்டுள்ள களிமட்பாண்டத்தைத் தயாரிப்பதற்காகப் பயன்படுத்தப்பட்டுள்ள நுட்பமுறையானது
 (1) சிலைவடித்தல் முறையாகும்.
 (2) அச்சு முறையாகும்.
 (3) திருகணி முறையாகும்.
 (4) தகட்டு முறையாகும்.
- 
35. பிலாஸ்டர் ஒப் பெரிஸ் தயார்படுத்தும்போது அதற்காகப் பயன்படுத்தப்படும் பொருட்களின் அளவைச் சரியாகக் குறிப்பிடும் தெரிவு யாது?
 (1) பிலாஸ்டர் ஒப் பெரிஸ் 1 kg 300g இற்கு நீர் 2/ ஆகும்.
 (2) பிலாஸ்டர் ஒப் பெரிஸ் 1 kg 500g இற்கு நீர் 1/ ஆகும்.
 (3) பிலாஸ்டர் ஒப் பெரிஸ் 1 kg 300g இற்கு நீர் 1/ ஆகும்.
 (4) பிலாஸ்டர் ஒப் பெரிஸ் 1 kg 500g இற்கு நீர் 2/ ஆகும்.
36. மட்பாண்டங்கள் மெருகூட்டல் கலவையைத் தயாரிக்கும்போது பாண்டத்தின் மீது கண்ணாடி போன்ற தன்மையை ஏற்படுத்துவதற்காகப் பயன்படுத்தப்படும் மூலப்பொருள்
 (1) கெயொலின் ஆகும். (2) சிலிக்கா ஆகும். (3) பெல்ட்ஸ்பார் ஆகும். (4) பொரெக்ஸ் ஆகும்.
37. மட்பாண்டங்களின் மீது பல்வேறு அலங்காரக் கோலங்களை உருவாக்கக்கூடிய அலங்கார நுட்பமுறைகளில் கடதாசித்தாள்களை வெட்டி ஒட்டுவதன் மூலம் நிர்மாணிப்புகளை மேற்கொள்ளல்
 (1) டெகோபாஜ் முறை எனப்படும். (2) ஒங்கோப் முறை எனப்படும்.
 (3) கொலாஜ் முறை எனப்படும். (4) கூழ் நிர்மாணிப்புகள் எனப்படும்.
38. வனைதல் சில்லு மூலம் பாண்டமொன்றை உருவாக்கும்போது முதலாம் படிமுறையாக அமைவது,
 (1) மண் திரளைத் திறத்தலாகும்.
 (2) மண் திரளை மையப்படுத்தலாகும்.
 (3) மண் திரளை வனைதல் சில்லில் இணைத்தலாகும்.
 (4) இழையமைப்பைப் பெற்றுக்கொள்ளலாகும்.
39. பாண்டமொன்றை முதல் நிலைச் சுடுதலிற்குப்படுத்தல் மூலம் எதிர்பார்க்கப்படுவது,
 (1) நிறத்தைப் பெறலாகும்.
 (2) செதுக்கலை மேற்கொள்வதை இலகுவாக்குதலாகும்.
 (3) இழையமைப்பை இலகுவாகப் பெறுதலாகும்.
 (4) பாண்டத்தை உறுதியாக்குதலாகும்.
40. மட்பாண்டங்களைச் சுடுவதற்கு முன்னர் இடவேண்டிய அலங்கார முறைகளை மாத்திரம் கொண்ட தெரிவு யாது?
 (1) செதுக்கு வேலைகள் மேற்கொள்ளல், கீறல் கோலங்களை அமைத்தல், ஒங்கோப் இடல்
 (2) கீறல் கோலங்களை அமைத்தல், டெகோபாஜ் முறை, பேகரலங்காரம்
 (3) ஒங்கோப் இடல், மினுக்கங்கள் இடல், பேகரலங்காரம்
 (4) கொலாஜ் முறை, சாயமிடல், டெகோபாஜ் முறை

**

සියලු ම හිමිකම් ඇවිරිණි/முழுப் பதிப்புரிமையுடையது/All Rights Reserved]

ශ්‍රී ලංකා විභාග දෙපාර්තමේන්තුව ශ්‍රී ලංකා විභාග දෙපාර්තමේන්තුව ශ්‍රී ලංකා විභාග දෙපාර්තමේන්තුව ශ්‍රී ලංකා විභාග දෙපාර්තමේන්තුව ශ්‍රී ලංකා විභාග දෙපාර්තමේන්තුව
இலங்கைப் பரீட்சைத் திணைக்களம் இலங்கைப் பரීட்சைத் திணைக்களம் இலங்கைப் பரීட்சைத் திணைக்களம் இலங்கைப் பரීட்சைத் திணைக்களம் இலங்கைப் பரීட்சைத் திணைக்களம்
Department of Examinations, Sri Lanka Department of Examinations, Sri Lanka Department of Examinations, Sri Lanka Department of Examinations, Sri Lanka Department of Examinations, Sri Lanka
ශ්‍රී ලංකා විභාග දෙපාර්තමේන්තුව ශ්‍රී ලංකා විභාග දෙපාර්තමේන්තුව ශ්‍රී ලංකා විභාග දෙපාර්තමේන්තුව ශ්‍රී ලංකා විභාග දෙපාර්තමේන්තුව ශ්‍රී ලංකා විභාග දෙපාර්තමේන්තුව
இலங்கைப் பரීட்சைத் திணைக்களம் இலங்கைப் பரීட்சைத் திணைக்களம் இலங்கைப் பரීட்சைத் திணைக்களம் இலங்கைப் பரීட்சைத் திணைக்களம் இலங்கைப் பரීட்சைத் திணைக்களம்
Department of Examinations, Sri Lanka

84 T I, II

අධ්‍යයන පොදු සහතික පත්‍ර (සාමාන්‍ය පෙළ) විභාගය, 2025(2026)
கல்விப் பொதுத் தராதரப் பத்திர (சாதாரண தர)ப் பரீட்சை, 2025(2026)
General Certificate of Education (Ord. Level) Examination, 2025(2026)

ලිපි කලා I, II
நுண்கலை I, II
Arts and Crafts I, II

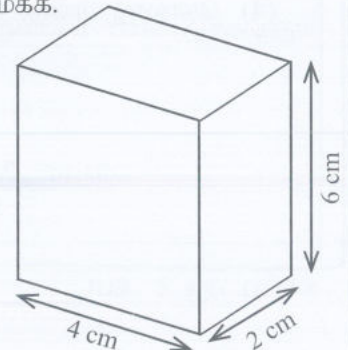
நுண்கலை II

* முதலாவது வினாவுக்கும் வேறு நான்கு வினாக்களுக்குமாக ஐந்து வினாக்களுக்கு விடை தருக.

1. அதிபர் இவ்வருடத்தில் தரம் ஒன்று மாணவர்களை உள்வாங்குவதற்கான விழாவில் பெரும்பாலான வேலைகளை நுண்கலை ஆசிரியர்கள், மாணவர்கள் ஆகியோரிடம் ஒப்படைக்கத் தீர்மானித்தார்.

 - (i) விழா தொடர்பாக பிரதேசவாசிகளுக்கு அறிவிப்பதற்கான சவரொட்டியொன்றைத் தயாரிப்பதற்குப் பொருத்தமான மாதிரியைப் பருமட்டாக நிர்மாணிக்குக.
 - (ii) அருகிலுள்ள பாடசாலைகளின் அதிபர்களை அழைப்பதற்கான அழைப்பிதழின் முகப்பட்டைக்குப் பேப்பர் க்விலின் மூலமாகச் செய்யக்கூடிய நிர்மாணமொன்றின் திட்டத்தை வரைக.
 - (iii) புதிய மாணவர்களை வரவேற்பதற்காக ஒழுங்கமைக்கப்படும் தோரணத்தின் பின்னணியை நெசவுக் கோலமொன்றின் மூலம் அமைப்பதற்குப் பயன்படுத்தக்கூடிய தாவர இலை வகைகள் இரண்டைப் பெயரிடுக.
 - (iv) பரிசில்கள் வழங்குவதற்காக வருகைதரும் நத்தார் தாத்தாவின் உடையைத் தயார்படுத்துவதற்குப் பயன்படுத்தக்கூடிய விலங்கு நார் (மயிர்) வகைகள் இரண்டைப் பெயரிடுக.
 - (v) புதிய பிள்ளைகளுக்கு வழங்குவதற்குப் பொருத்தமான சிறிய பூத்தயாரிப்புப்படத் திட்டமொன்றை வரைக.
 - (vi) புதிய பிள்ளைகளுக்காக வழங்கப்படும் விளையாட்டு உடைகளில் இலச்சினையை அச்சிடுவதற்குப் பயன்படுத்தக்கூடிய புடைவை அலங்கார முறைகள் இரண்டைக் குறிப்பிடுக.
 - (vii) புதிய மாணவர்களின் பெயர்களை அறிந்து கொள்வதற்காக அவர்களின் சீருடையில் அணிவிப்பதற்குப் பொருத்தமான மனங்கவரத்தக்க பெயர் அட்டையொன்றை (Name tag) நிர்மாணிக்குக.
 - (viii) தரம் 2 நடனக் குழுவினரின் கழுத்தில் அணிவதற்கேற்ற ஆபரணமொன்றைத் தயாரிப்பதற்குப் பொருத்தமான சூழல் வளங்கள் இரண்டைத் தருக.
 - (ix) புதிய மாணவர்களின் பெற்றோர்களால் பாடசாலைக்கு வழங்குவதற்கு எதிர்பார்க்கப்படும் பூச்சாடிகள் ஒரே வகையான அமைப்பில் காணப்படுவதற்குப் பயன்படுத்தக்கூடிய மட்பாண்ட உற்பத்தி முறைகள் இரண்டைக் குறிப்பிடுக.
 - (x) புதிய மாணவர்களுக்கு வழங்குவதற்கு எதிர்பார்க்கும் சிற்றுண்டிகளைப் பொதியிடுவதற்குப் பொருத்தமான ஆக்கபூர்வமான பொதியொன்றின் உருத்தோற்றத்தை வரைக.
2. கேத்திரகணித உபகரணங்கள் மற்றும் வடிவங்களைப் பயன்படுத்தி அலங்கார ஆக்கங்களை மேற்கொள்ளலாம்.

 - (i) கவராயத்தைப் பயன்படுத்தி வட்டங்கள் மூலமாக நீங்கள் விரும்பும் ஆக்கபூர்வமான கோலமொன்றை வரைக.
 - (ii) இரண்டு சம கோணங்கள் 60° வீதம் கொண்டதும் சம கோணங்களுக்கு இடைப்பட்ட பக்கத்தின் நீளம் 4 cm ஐக் கொண்டதுமான இரு சமபக்க முக்கோணியை அமைக்க.
 - (iii) தரப்பட்ட அளவுகளின்படி பின்வரும் சதுரமுகியின் விரியலை வரைக.



புக. 7 ஐப் பார்க்க

3. பெரும்பாலானவர்கள் பல்வேறு அலங்கார ஆக்கங்களைப் பயன்படுத்தி தமது வீட்டை அழகுபடுத்த விரும்புவர்.
- மீதப்படும் துணித்துண்டுகளைப் பயன்படுத்தி மேற்கொள்ளப்படும் 'பெச்வேர்க்' நிர்மாணங்களின் போது முக்கியமாகக் கவனத்திற் கொள்ளவேண்டிய விடயங்கள் இரண்டைக் குறிப்பிடுக.
 - ரிபன் எம்ப்ரொய்டர் முறையைப் பயன்படுத்தி குஷன் உறையொன்றை நிர்மாணிப்பதற்குப் பொருத்தமான துணி வகைகள் இரண்டைப் பெயரிட்டு, அவற்றுள் ஏதேனும் ஒன்றைத் தெரிவுசெய்தமைக்கான இரண்டு காரணங்களைக் குறிப்பிடுக.
 - (அ) தாவரங்களிலிருந்து பெறப்படும் இயற்கையான பூக்களைப் பேணுவதற்காகப் பயன்படுத்தும் இரண்டு நுட்பமுறைகளைக் குறிப்பிடுக.
(ஆ) செரமிக் க்லேயைப் பயன்படுத்தி பூக்கள் தயாரித்து சேலைக்குத்தூசியொன்றை (saree pin) நிர்மாணிக்கும் முறையை விளக்குக.
4. துவாய் ஒன்றை நெய்வதற்காகப் பாவொன்றில் பாவுநூல் இடுவதற்குத் தேவையான தகவல்கள் பின்வருமாறு.
- * பாவின் நீளம் 100 m
 - * பாவின் அகலம் 30 cm
 - * ஒரு சென்றிமீற்றருக்குப் பயன்படுத்தப்படும் நூல்களின் எண்ணிக்கை 60 ஆகும்.
 - * நீண்ட நூலுக்குரிய இலக்கம் $\frac{2}{30}$ s ஆகும்.
- துவாய் நெய்வதற்குப் பொருத்தமான தையற் கோலங்கள் இரண்டைக் குறிப்பிடுக.
 - மேலே (i) இல் குறிப்பிட்ட தையற் கோலங்கள் இரண்டையும் வரைபடத்தில் குறிப்பிடுக.
 - துவாய் பாவில் பாவுநூல் இடுவதற்குத் தேவையான பாவுநூல் அளவின் நிறையைக் கணிப்பிடுக.
5. புடைவை உற்பத்திச் செயன்முறையின்போது பல்வேறு இயந்திர சாதனங்கள் பயன்படுத்தப்படுவதுடன், சந்தைக் கவர்ச்சிக்காகப் பல்வேறு அலங்கார முறைகளும் பயன்படுத்தப்படுகின்றன.
- நெய்தலுக்காக வகுப்பறையிலும் பயன்படுத்தக்கூடிய மேசைத்தறியின் அம்சங்கள் இரண்டைக் குறிப்பிடுக.
 - நூற்பாவொன்றில் பாவுநூல் இடும்போது செப்பஞ் செய்வதற்காகப் பயன்படுத்தப்படும் உபகரணத்தைப் பெயரிட்டு, அதன் மூலம் மேற்கொள்ளப்படும் பிரதான பணிகள் இரண்டைக் குறிப்பிடுக.
 - புடைவை அலங்கரிப்பின்போது கைகளால் சாயமிடலிற்கும் அச்ச முறையைப் பயன்படுத்தி சாயமிடலிற்கும் இடையே காணப்படும் வேறுபாடுகள் இரண்டைக் குறிப்பிடுக.
6. கட்டட நிர்மாணத்தின்போது உள்ளக, வெளிவாரிச் சூழல் அலங்காரம் மிக முக்கியமானதொரு செயன்முறையாகும்.
- வீட்டின் உள்ளக அலங்காரத்திற்காகப் பயன்படுத்தப்படும் மட்பாண்டங்களைச் சுடுவதற்காகப் பயன்படுத்தப்படும் இரண்டு சூளைகளின் பெயர்களைக் குறிப்பிடுக.
 - சுடப்பட்டதன் பின்னர் மட்பாண்டங்களில் ஏற்படும் மாற்றங்கள் நான்கைக் குறிப்பிடுக.
 - பிலாஸ்தர் ஒப் பெரிஸ் பயன்படுத்தி பூங்கா அலங்காரச் சாதனமொன்றைத் தயாரிக்கும் முறையை படிமுறை ஒழுங்கில் விளக்குக.
7. பூங்கா அலங்காரத்தின்போது சுவர்ச் செதுக்கல் வேலைகள் மற்றும் சிலைகளைப் பயன்படுத்தி சுற்றாடல் அலங்காரங்கள் மேற்கொள்ளப்படுகின்றன.
- சிலையொன்றின் மாதிரியைத் தயாரிப்பதற்காகப் பயன்படுத்தப்படும் இரண்டு பொருட்களைப் பெயரிடுக.
 - பூங்கா அலங்கரிப்பின்போது திறந்தவெளி வலயத்திற்காகப் பயன்படுத்தக்கூடிய ஊடகங்கள் இரண்டைப் பெயரிட்டு, அவற்றுள் ஏதேனுமொரு ஊடகம் பயன்படுத்தப்படுவதற்கான காரணங்கள் இரண்டைக் குறிப்பிடுக.
 - வீட்டின் உள்ளக அலங்கரிப்பிற்காகப் பயன்படுத்தத்தக்க சுவரோவியமொன்றின் பருமட்டான திட்டத்தை வரைந்து, அதனை ஒழுங்கு செய்யும் முறையை விளக்குக.