

සියලු ම හිමිකම් ඇවිරිණි / முழுப் பதிப்புரிமையுடையது / All Rights Reserved

ශ්‍රී ලංකා විභාග දෙපාර්තමේන්තුව ශ්‍රී ලංකා විභාග දෙපාර්තමේන්තුව ශ්‍රී ලංකා විභාග දෙපාර්තමේන්තුව ශ්‍රී ලංකා විභාග දෙපාර්තමේන්තුව ශ්‍රී ලංකා විභාග දෙපාර්තමේන්තුව
 இலங்கைப் பரீட்சைத் திணைக்களம் இலங்கைப் பரීட்சைத் திணைக்களம் இலங்கைப் பரීட்சைத் திணைக்களம் இலங்கைப் பரීட்சைத் திணைக்களம் இலங்கைப் பரීட்சைத் திணைக்களம்
 Department of Examinations, Sri Lanka Department of Examinations, Sri Lanka Department of Examinations, Sri Lanka Department of Examinations, Sri Lanka Department of Examinations, Sri Lanka
 இலங்கைப் பரීட்சைத் திணைக்களம் இலங்கைப் பரීட்சைத் திணைக்களம் இலங்கைப் பரීட்சைத் திணைக்களம் இலங்கைப் பரīட்சைத் திணைக்களம் இலங்கைப் பரīட்சைத் திணைக்களம்
 Department of Examinations, Sri Lanka Department of Examinations, Sri Lanka Department of Examinations, Sri Lanka Department of Examinations, Sri Lanka Department of Examinations, Sri Lanka

84 S I, II

අධ්‍යයන පොදු සහතික පත්‍ර (සාමාන්‍ය පෙළ) විභාගය, 2025(2026)
கல்விப் பொதுத் தராதரப் பத்திர (சாதாரண தர)ப் பரீட்சை, 2025(2026)
General Certificate of Education (Ord. Level) Examination, 2025(2026)

ශිල්ප කලා I, II நுண்கலை I, II Arts and Crafts I, II	පැය තුනයි மூன்று மணித்தியாலம் Three hours
--	---


අමතර කියවීම් කාලය - මිනිත්තු 10 යි
 மேலதிக வாசிப்பு நேரம் - 10 நிமிடங்கள்
 Additional Reading Time - 10 minutes

අමතර කියවීම් කාලය ප්‍රශ්න පත්‍රය කියවා ප්‍රශ්න හෝරා ගැනීමටත් පිළිතුරු ලිවීමේ දී ප්‍රමුඛත්වය දෙන ප්‍රශ්න සංවිධානය කර ගැනීමටත් යොදාගන්න.

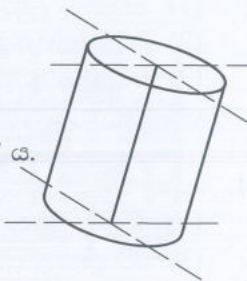
ශිල්ප කලා I

- උපදෙස්:**
- * සියලු ම ප්‍රශ්නවලට පිළිතුරු සපයන්න.
 - * අංක 1 සිට 40 තෙක් ප්‍රශ්නවල, දී ඇති (1), (2), (3), (4) යන පිළිතුරුවලින් නිවැරදි හෝ වඩාත් ගැළපෙන හෝ පිළිතුර තෝරා ගන්න.
 - * ඔබට සැපයෙන පිළිතුරු පත්‍රයේ එක් එක් ප්‍රශ්නය සඳහා දී ඇති කව අතුරෙන් ඔබ තෝරාගත් පිළිතුරෙහි අංකයට සැසඳෙන කවය තුළ (X) ලකුණ යොදන්න.
 - * එම පිළිතුරු පත්‍රයේ පිටුපස දී ඇති අනෙක් උපදෙස් ද සැලකිල්ලෙන් කියවා, ඒවා ද පිළිපදින්න.

1. ශ්‍රී ලංකාවේ ජන කලාවන් අතුරෙන් මහා පරිමාණයෙන් වර්ධනය වී නොමැති ජනකලාවන් වන්නේ,
 - (1) ජෛෂ කර්මාන්තය හා පිත්තල කර්මාන්තයයි.
 - (2) මැටි කර්මාන්තය හා ලාක්ෂා කර්මාන්තයයි.
 - (3) බීරලු කර්මාන්තය හා ලාක්ෂා කර්මාන්තයයි.
 - (4) පිත්තල කර්මාන්තය හා ස්වර්ණාභරණ කර්මාන්තයයි.
2. ජ්‍යාමිතික රූප නිර්මාණයේ දී අඳිනු ලබන රූප සටහන්වල ක්‍රිමාණ ලක්ෂණ පෙන්වුම් කරනු ලබන්නේ,
 - (1) රූපීය පෙනුම්වල ය. (2) තල ජ්‍යාමිතික රූපවල ය.
 - (3) සෘජු ප්‍රක්ෂේපණ රූපවල ය. (4) ඝන ජ්‍යාමිතික රූපවල ය.
3. පන්ති කාමරයේ දී ඔබ භාවිත කරන කෝදුවේ අංක ක්‍රමාංකනය කර ඇත්තේ,
 - (1) මිලිමීටර හා සෙන්ටිමීටරවලින් පමණි.
 - (2) සෙන්ටිමීටර හා අඟල්වලින් පමණි.
 - (3) අඟල් හා අඩිවලින් පමණි.
 - (4) මිලිමීටර, සෙන්ටිමීටර හා අඟල්වලින් පමණි.
4. ජ්‍යාමිතික රූප සටහන් ඇඳීමේ දී පහත දී ඇති උපකරණය භාවිතයෙන් ඇඳීමට හැකිවන රේඛා බණ්ඩය වන්නේ,



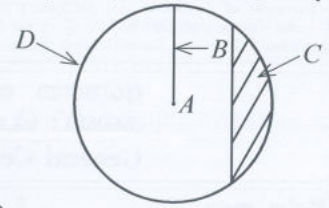
 - (1) ආනත රේඛාවන් ය.
 - (2) තිරස් රේඛාවන් ය.
 - (3) සිරස් රේඛාවන් ය.
 - (4) ලම්භ රේඛාවන් ය.
5. රූප සටහනේ දී ඇති සිලින්ඩරයේ මධ්‍ය රේඛා පෙන්වුම් කිරීම සඳහා යොදා ඇති සම්මත රේඛා වර්ගය වන්නේ,



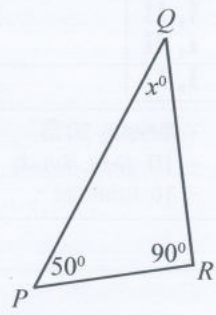
 - (1) සිහින් දෘම රේඛාවන් ය. (2) ඝන රේඛාවන් ය.
 - (3) කඩ රේඛාවන් ය. (4) දෙකෙළවර ඝන දෘම රේඛාවන් ය.

[දෙවැනි පිටුව බලන්න.

6. රූප සටහනේ දී ඇති වෘත්තයේ A, B, C හා D යනුවෙන් නම් කර ඇති කොටස් පිළිවෙළින් දක්වා ඇති වරණය කුමක් ද?
- (1) කේන්ද්‍රය, අරය, වෘත්ත ඛණ්ඩය හා පරිධිය
 - (2) අරය, ජ්‍යාය, කේන්ද්‍රය හා වාපය
 - (3) කේන්ද්‍රය, අරය, ජ්‍යාය හා පරිධිය
 - (4) කේන්ද්‍රය, විෂ්කම්භය, ලක්ෂ්‍යය හා වෘත්ත ඛණ්ඩය

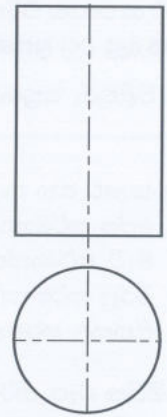


7. පහත රූපයේ දැක්වෙන ත්‍රිකෝණයේ Q කෝණයේ අගය කුමක් ද?
- (1) 40°
 - (2) 50°
 - (3) 60°
 - (4) 80°



8. පරාවර්ථ කෝණයක අගය සෑම විට ම,
- | | |
|---|---|
| (1) 90° ත් 180° ත් අතර වේ. | (2) 120° ත් 180° ත් අතර වේ. |
| (3) 160° ත් 230° ත් අතර වේ. | (4) 180° ත් 360° ත් අතර වේ. |

9. සිලින්ඩරයක ඉදිරි පෙනුමක් සහ සැලැස්මක් රූපයේ දැක්වේ. සිලින්ඩරයේ පතුලේ විෂ්කම්භය 4 cm කි. විකසනයේ දිග කොපමණ ද?
- (1) 8 cm
 - (2) 12 cm
 - (3) 16 cm
 - (4) 24 cm



10. ඒක කේන්ද්‍රික වෘත්ත ක්‍රමය භාවිතයෙන් ඉලිප්සයක් නිර්මාණය කිරීමට ලබා දිය යුතු දත්ත ඇතුළත් වරණය කුමක් ද?
- (1) විශාල වෘත්තයේ විෂ්කම්භය සහ කුඩා වෘත්තයේ අරය
 - (2) කුඩා වෘත්තයේ විෂ්කම්භය සහ විශාල වෘත්තයේ අරය
 - (3) මහා අක්ෂයේ දිග සහ සුළු අක්ෂයේ දිග
 - (4) නියාමන අක්ෂයේ දිග සහ සුළු අක්ෂයේ දිග

11. පිළි අලංකරණයේ දී භාවිතයට ගැනෙන ද්විතියික වර්ණයක් වන්නේ,
- | | | | |
|------------|-------------|---------------|-----------|
| (1) කොළ ය. | (2) නිල් ය. | (3) රතු රඹ ය. | (4) කහ ය. |
|------------|-------------|---------------|-----------|

12. අතීතයේ ස්වාභාවික වර්ණ භාවිත කළ ශිල්පීන් සුදු වර්ණය ලබාගැනීමට යොදාගත් අමුද්‍රව්‍යය වන්නේ
- | | | | |
|-------------------|-----------------|-------------------|-------------------|
| (1) සාදිලිංගම් ය. | (2) ගුරු ගල් ය. | (3) මකුළු මැටි ය. | (4) ගොකටු කිරි ය. |
|-------------------|-----------------|-------------------|-------------------|

13. නිෂ්පාදන රෙදි විරාජනය කිරීමෙන් අපේක්ෂා කරනු ලබන්නේ රෙදිවල
- (1) පවත්නා දුඹුරු පැහැය ඉවත් කර සුදු පැහැය ලබා ගැනීම ය.
 - (2) දීප්තිමත්භාවය පවත්වා ගැනීම ය.
 - (3) පවත්නා අපද්‍රව්‍ය ඉවත් කර ගැනීම ය.
 - (4) කල්පැවැත්ම ය.

14. බතික් නිර්මාණයේ දී අලංකාර සියුම් රේඛා ලබා ගැනීමට අවශ්‍ය වූ විට ඉටි මිශ්‍රණය සකස් කර ගත යුතු වන්නේ,
- | | |
|--|--|
| (1) මී ඉටි අනුපාතය වැඩි කර ගැනීමෙනි. | (2) පැරපින් ඉටි ප්‍රමාණය වැඩිකර ගැනීමෙනි. |
| (3) රට දුම්මල ප්‍රමාණය වැඩි කර ගැනීමෙනි. | (4) මී ඉටි හා රට දුම්මල සමාන අනුපාතයන් යෙදීමෙනි. |

[තුන්වැනි පිටුව බලන්න.

15. රෙදි නිෂ්පාදනයේ දී නූල්වලට කැඳ දැමීමෙන් අපේක්ෂා කරන්නේ මොනවා ද?
 (1) අලංකාරය සහ හොඳ නිමාව (2) නූල් කැඩීයාම අවම කර ගැනීම සහ උසස් නිමාව
 (3) කල්පැවැත්ම සහ ශක්තිමත්බව (4) ආකර්ෂණීයබව හා සුමටබව

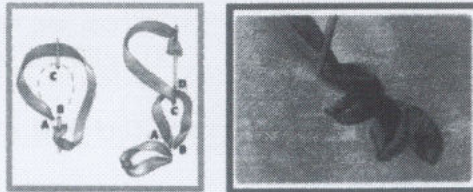
16. පින්සල් හඳුනාගැනීම සඳහා අංකනය සිදු කරනු ලබයි. මෙම අංකනය කිරීමට පදනම වන්නේ,
 (1) පින්සල සකස් කර ඇති හැඩයයි. (2) පින්සලෙන් කෙරෙන කාර්යයයි.
 (3) යොදා ඇති කෙඳි වර්ගයයි. (4) යොදන ලද කෙඳි ප්‍රමාණයයි.

17. පෝස්ටර් සහ ආරාධනා පත්‍ර සැකසීම සඳහා වර්තමානයේ බහුලව භාවිත කරන මුද්‍රණ ක්‍රමය වන්නේ,
 (1) පින්තාරු ක්‍රමයයි. (2) බනික් මුද්‍රණයයි.
 (3) තාප බන්ධිත ක්‍රමයයි. (4) තිර රාමු ක්‍රමයයි.

18. සායම් පෙවීම මගින් සිදු කෙරෙන රෙදිපිළි අලංකරණ ක්‍රම ඇතුළත් වරණය කුමක් ද?
 (1) පින්තාරු කිරීම, අවිච්චි මුද්‍රණය (2) ස්ටෙන්සිල් ක්‍රමය, තාප බන්ධිත ක්‍රමය
 (3) ගැටපඬු ක්‍රමය, බනික් ක්‍රමය (4) අවිච්චි ක්‍රමය, තිරරාමු ක්‍රමය

19. පහත දී ඇති රූප සටහන්වලින් දැක්වෙන රිබන් කලාවට අයත් මැහුම් ක්‍රමය කුමක් ද?

- (1) රිබන් මැස්ම
 (2) ලේසි ඩේසි මැස්ම
 (3) නැටි මැස්ම
 (4) ලූප් මැස්ම



20. වැබලට කැබලි 4න් විසිතුරු පටියක් විවීමේ දී ඊට යෙදිය යුතු නූල් සංඛ්‍යාව වන්නේ,
 (1) 4 කි. (2) 8 කි. (3) 12 කි. (4) 16 කි.

21. අත් යන්ත්‍රයක විවීමේ දී හරස් නූල් යෙදීම සඳහා යොදා ගන්නා උපකරණය වන්නේ,
 (1) ලීවරයයි. (2) නඩාවයි. (3) පුඩුවැලයි. (4) අළුවයි.

22. අත් යන්ත්‍ර රෙදි නිෂ්පාදනයේ දී ජෝන් කේ විසින් නිපදවන ලද යන්ත්‍රය අභිබවා නිෂ්පාදන ධාරිතාව ඉහළ නැංවීමට සමත් වූ යන්ත්‍රය වන්නේ,

- (1) බලවේග යන්ත්‍රයයි. (power loom) (2) ජවනඩා යන්ත්‍රයයි. (fly shuttle loom)
 (3) මේස යන්ත්‍රයයි. (table loom) (4) යුටිලිටි යන්ත්‍රයයි. (utility loom)

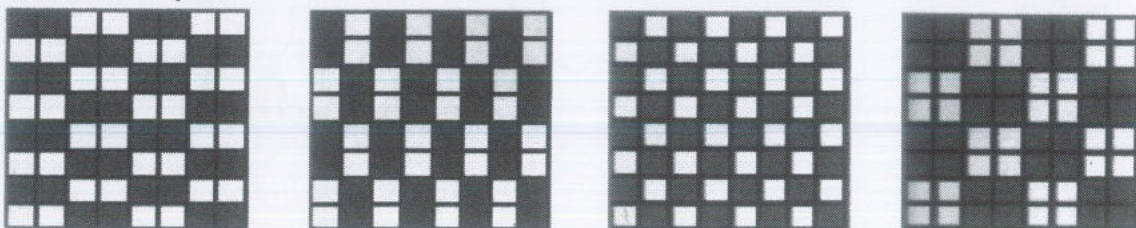
23. අත් යන්ත්‍ර භාවිතයෙන් රෙදි නිෂ්පාදනය කිරීමේ දී හැඳයේ නූල් සම ආතතියකින් තබා ගැනීමට මෙන්ම නූල් අවුල් නොවී තබා ගැනීමට භාවිත කෙරෙන උපාංගය කුමක් ද?

- (1) පනාව (reed) (2) පුඩුවැල් ජේලි (healds set)
 (3) අළුව (batten) (4) ලීවරය (leaver)

24. මෙට්‍රික් අංක 2/30 නූල් කැරළි 45ක් ඇති නූල් මිටියක බර කිලෝග්‍රෑම් කීය ද?
 (1) 2 kg (2) 3 kg (3) 4 kg (4) 5 kg

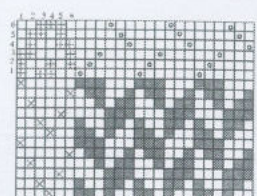
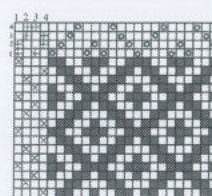
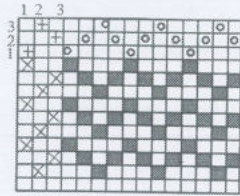
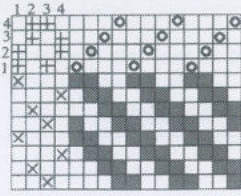
25. කුවා හැඳයක් දැමීම සඳහා මෙට්‍රික් අංක 2/20 නූල් කිලෝග්‍රෑම් හතරක් භාවිත කර ඇත. එහි අඩංගු නූල් කැරළි සංඛ්‍යාව
 (1) 10 කි. (2) 20 කි. (3) 30 කි. (4) 40 කි.

26. සාරි, චිත්ත, පොප්ලින් හා මල්පිස් වැනි රෙදි විවීම සඳහා භාවිත කරන වාම් වියමන් රටාව (plain weave) මේ අතුරෙන් කුමක් ද?



(1) (2) (3) (4)

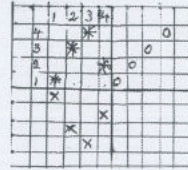
27. පහත දැක්වෙන හිරි වියමන් රටා නිවැරදි පිළිවෙළින් දැක්වෙන වරණය කුමක් ද?



- (1) සරල හිරි, තුඩු හිරි, රූචිත හිරි, කඩ හිරි
- (2) දඟර හිරි, සරල හිරි, තුඩු හිරි, රූචිත හිරි
- (3) තුඩු හිරි, දඟර හිරි, රූචිත හිරි, කඩ හිරි
- (4) රූචිත හිරි, තුඩු හිරි, දඟර හිරි, සරල හිරි

28. රූප සටහනේ දැක්වෙන වියමන් රටාවේ පුඩුවැල් ජේළි උස් පහත්වීම නිවැරදිව දැක්වෙන වරණය තෝරන්න.

- (1) 1,2,3,4
- (2) 1,3,2,4
- (3) 2,1,3,4
- (4) 4,3,2,1



29. හැදෑයක් යන්ත්‍රගත කිරීමේ දී සීරු පොලු යොදනු ලබන්නේ,

- (1) වෝල් රෝල හා පසු කඳ අතරට ය.
- (2) පසු කඳ හා පුඩුවැල් ජේළි අතරට ය.
- (3) පනාව හා පසු කඳ අතරට ය.
- (4) ඉදිරි කඳ හා පසු කඳ අතරට ය.

30. නූල් හැදෑයක් යන්ත්‍රගත කිරීමෙන් පසු විවීම සඳහා පුඩුවැල් ජේළි උස් පහත් කරන ලිවර තට්ටුව සම්බන්ධ කරනු ලබන්නේ,

- (1) පා පොලුවලට ය.
- (2) සීරු පොලු ය.
- (3) නූල් කඳට ය.
- (4) පොරෝදු රාමුවට ය.

31. පිඟන් භාණ්ඩ නිෂ්පාදනයේ දී ප්‍රධාන ඇලෙන සුළු අමුද්‍රව්‍යයක් ලෙස භාවිත කෙරෙන කෙඔලින් මැටි අණුවක අන්තර්ගතය වන්නේ,

- (1) රසායනික ජල අණු එකක් හා මයිකා ය.
- (2) මැග්නීසියම් සහ රසායනික ජල අණු දෙකකි.
- (3) රසායනික ජල අණු දෙකක් සහ යකඩ ඉතා කුඩා ප්‍රතිශතයකි.
- (4) අධික ඵලදායී ද්‍රව්‍ය සහ රසායනික ජල අණු දෙකකි.

32. ද්විතීයික මැටි හෙවත් අගම් මැටි භාවිත කෙරෙන නිෂ්පාදන වන්නේ,

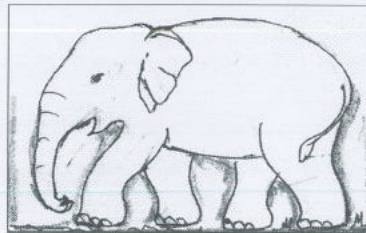
- (1) පිඟන්, කෝප්ප, දන්තාලේප සහ පිරිසි කුට්ටම් ය.
- (2) සනීපාරක්ෂක ද්‍රව්‍ය, පෝසිලේන් භාණ්ඩ, තීන්ත වර්ග සහ දන්තාලේප ය.
- (3) පුයර, පොහොර, බෙහෙත් දවටන සහ විදුලි උපාංග ය.
- (4) උළු, ගඩොල්, වළං සහ මුට්ටි වැනි මුළුතැන්ගෙයි උපකරණ ය.

33. නිෂ්පාදිත මැටි භාණ්ඩ පිළිස්සීමේ දී හැකිලීම, ඇඹරීම සහ ඉරි තැලීම වැනි දුර්වලතා ඇතිවීමට බලපාන සාධකය වන්නේ,

- (1) සුවිකාරකත්වයයි.
- (2) සවිවරතාවයි.
- (3) හැකිලීමයි.
- (4) සනත්වයයි.

34. පහත රූප සටහනේ ඇති මැටි භාණ්ඩය සකස් කිරීමට යොදා ගෙන ඇති ශිල්පීය ක්‍රමය වන්නේ,

- (1) ඇඹීම ය.
- (2) අවිචු ය.
- (3) දරණු ය.
- (4) තහඩු ය.



35. ජලාස්ටර් ඔෆ් පැරිස් මිශ්‍රණය සකස් කිරීමේ දී ඊට යොදා ගන්නා ද්‍රව්‍යයන්හි ප්‍රමාණ නිවැරදිව දැක්වෙන වරණය කුමක් ද?
- (1) ජලාස්ටර් ඔෆ් පැරිස් 1 kg 300g ට ජලය 2 l ක්
 - (2) ජලාස්ටර් ඔෆ් පැරිස් 1 kg 500g ට ජලය 1 l ක්
 - (3) ජලාස්ටර් ඔෆ් පැරිස් 1 kg 300g ට ජලය 1 l ක්
 - (4) ජලාස්ටර් ඔෆ් පැරිස් 1 kg 500g ට ජලය 2 l ක්
36. මැටි භාණ්ඩ සඳහා ඔප මිශ්‍රණ සකස් කිරීමේ දී භාණ්ඩය මත විදුරුමය ස්වභාවය ඇති කිරීම සඳහා යොදා ගනු ලබන අමුද්‍රව්‍යය වන්නේ,
- (1) කෙඔලින් ය.
 - (2) සිලිකා ය.
 - (3) ෆෙල්ස්පා ය.
 - (4) බොරැක්ස් ය.
37. මැටි භාණ්ඩ මත විවිධ මෝස්තර රටා මැටිය හැකි අලංකරණ ක්‍රම ශිල්ප අතර කඩදාසි කපා ඇලවීමෙන් කරන නිර්මාණ හඳුන්වන්නේ,
- (1) ඩෙකෝපාජ් ක්‍රමය යනුවෙනි.
 - (2) ඔන්ගෝබ් ක්‍රමය යනුවෙනි.
 - (3) කොලාජ් ක්‍රමය යනුවෙනි.
 - (4) පල්ප් නිර්මාණ යනුවෙනි.
38. සකපෝරුව මගින් භාණ්ඩයක් නිර්මාණය කිරීමේ මුල්ම පියවර වන්නේ,
- (1) මැටිපිඬ විවෘත කිරීමයි.
 - (2) මැටිපිඬ මධ්‍යගත කිරීමයි.
 - (3) මැටිපිඬ සකපෝරුවේ සවි කිරීමයි.
 - (4) වයනය ලබා ගැනීමයි.
39. භාණ්ඩයක් නිදල තටු පිළිස්සීමට ලක් කිරීමේ අපේක්ෂාව වන්නේ,
- (1) වර්ණයක් ලබා ගැනීම ය.
 - (2) කැටයම් කපා ගැනීමේ පහසුව ය.
 - (3) වයනය ලබා ගැනීමේ පහසුව ය.
 - (4) භාණ්ඩය ශක්තිමත් කර ගැනීම ය.
40. මැටි භාණ්ඩ පිළිස්සීමට පෙර යෙදිය යුතු අලංකරණ ක්‍රම පමණක් ඇතුළත් වරණය කුමක් ද?
- (1) කැටයම් කැපීම, සීරුම් රටා යෙදීම, ඔන්ගෝබ් යෙදීම
 - (2) සීරුම් රටා යෙදීම, ඩෙකෝපාජ් ක්‍රමය, ජේකඩ් යෙදීම
 - (3) ඔන්ගෝබ් යෙදීම, දිස්න යෙදීම, ජේකඩ් යෙදීම
 - (4) කොලාජ් ක්‍රමය, පින්තාරු කිරීම, ඩෙකෝපාජ් ක්‍රමය

**



සියලු ම හිමිකම් ඇවිරිණි / முழுப் பதிப்புரிமையுடையது / All Rights Reserved

ශ්‍රී ලංකා විභාග දෙපාර්තමේන්තුව ශ්‍රී ලංකා විභාග දෙපාර්තමේන්තුව ශ්‍රී ලංකා විභාග දෙපාර්තමේන්තුව ශ්‍රී ලංකා විභාග දෙපාර්තමේන්තුව ශ්‍රී ලංකා විභාග දෙපාර්තමේන්තුව
 இலங்கைப் பரீட்சைத் திணைக்களம் இலங்கைப் பரීட்சைத் திணைக்களம் இலங்கைப் பரීட்சைத் திணைக்களம் இலங்கைப் பரීட்சைத் திணைக்களம் இலங்கைப் பரීட்சைத் திணைக்களம்
 Department of Examinations, Sri Lanka Department of Examinations, Sri Lanka Department of Examinations, Sri Lanka Department of Examinations, Sri Lanka Department of Examinations, Sri Lanka
 ශ්‍රී ලංකා විභාග දෙපාර්තමේන්තුව ශ්‍රී ලංකා විභාග දෙපාර්තමේන්තුව ශ්‍රී ලංකා විභාග දෙපාර්තමේන්තුව ශ්‍රී ලංකා විභාග දෙපාර්තමේන්තුව ශ්‍රී ලංකා විභාග දෙපාර්තමේන්තුව
 இலங்கைப் பரීட்சைத் திணைக்களம் இலங்கைப் பரීட்சைத் திணைக்களம் இலங்கைப் பரීட்சைத் திணைக்களம் இலங்கைப் பரීட்சைத் திணைக்களம் இலங்கைப் பரීட்சைத் திணைக்களம்
 Department of Examinations, Sri Lanka Department of Examinations, Sri Lanka Department of Examinations, Sri Lanka Department of Examinations, Sri Lanka Department of Examinations, Sri Lanka

84 S I, II

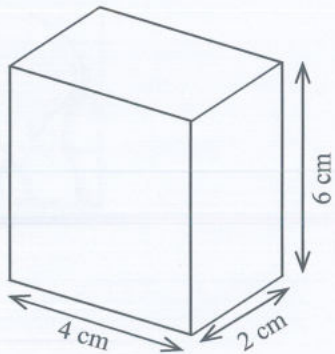
අධ්‍යයන පොදු සහතික පත්‍ර (සාමාන්‍ය පෙළ) විභාගය, 2025(2026)
கல்விப் பொதுத் தராதரப் பத்திர (சாதாரண தர)ப் பரீட்சை, 2025(2026)
General Certificate of Education (Ord. Level) Examination, 2025(2026)

ශ්‍රී ලංකා විභාග දෙපාර්තමේන්තුව	I, II
இலங்கைப் பரීட்சைத் திணைக்களம்	I, II
Department of Examinations, Sri Lanka	I, II
ශ්‍රී ලංකා විභාග දෙපාර්තමේන්තුව	I, II
இலங்கைப் பரීட்சைத் திணைக்களம்	I, II
Department of Examinations, Sri Lanka	I, II

ශ්‍රී ලංකා විභාග දෙපාර්තමේන්තුව

* පළමුවැනි ප්‍රශ්නය ද තෝරාගත් තවත් ප්‍රශ්න හතරක් ද ඇතුළුව ප්‍රශ්න පහකට පිළිතුරු සපයන්න.

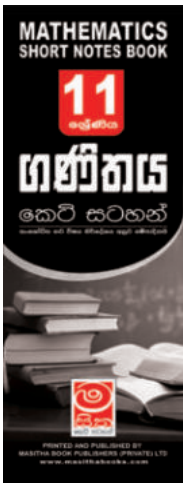
- මෙම වසරේ පළමු ශ්‍රේණිය සඳහා සිසුන් ඇතුළත් කිරීමේ උත්සවයේ බොහෝ කාර්යයන් ශ්‍රී ලංකා කලා ගුරුවරුන්ට හා සිසුන්ට පැවරීමට විදුහල්පති තීරණය කර ඇත.
 - උත්සවය පිළිබඳ ප්‍රදේශවාසීන් දැනුවත් කිරීම සඳහා පෝස්ටරයක් නිර්මාණයට සුදුසු ආකෘතියක දළ සටහනක් නිර්මාණය කරන්න.
 - අවට පාසල්වල විදුහල්පතිවරුන්ට ආරාධනා කිරීම සඳහා ඇරයුම්පතක මුහුණතකට ජේපර් ක්විලින් ආශ්‍රයෙන් කළ හැකි නිර්මාණයක සැලසුමක් ඇඳ දක්වන්න.
 - නවක සිසුන් පිළිගැනීම සඳහා සකස් කරන තොරණේ පසුබිම වියමන් රටාවක් ඇසුරින් නිර්මාණය කිරීමට යොදා ගත හැකි ශාක පත්‍ර දෙකක් නම් කරන්න.
 - තැගි බෙදීම සඳහා සහභාගීවන නත්තල් සීයාගේ ඇඳුම් සැකසීමට යොදාගත හැකි සත්ත්ව කෙඳි වර්ග දෙකක් නම් කරන්න.
 - නවක සිසුන්ට පිරිනැමීමට සුදුසු කුඩා මල් සැකසුමක සැලසුම් විනයක් අඳින්න.
 - නවක සිසුන් සඳහා ලබා දෙන්නා වූ ක්‍රීඩා ඇඳුමේ ලාංඡනය මුද්‍රණය කිරීමට යොදා ගත හැකි පිළි අලංකරණ ක්‍රම දෙකක් සඳහන් කරන්න.
 - නවක සිසුන්ගේ නම් හඳුනා ගැනීම සඳහා ඔවුන්ගේ නිළ ඇඳුමේ පැළඳවීමට සුදුසු සිත්ගන්නාසුළු නාම ලේඛලයක් (Name tag) නිර්මාණය කරන්න.
 - 2 ශ්‍රේණියේ නර්තන කණ්ඩායමේ ගෙල පළඳින ආභරණයක් සකස් කිරීමට සුදුසු පරිසර සම්පත් දෙකක් සඳහන් කරන්න.
 - නවක සිසුන්ගේ දෙමාපියන් විසින් පාසලට පරිත්‍යාග කිරීමට අපේක්ෂිත මල් බඳුන් එකම ආකාරයෙන් නිමවා ගැනීම සඳහා භාවිත කළ හැකි මැටි භාණ්ඩ නිෂ්පාදන ක්‍රම දෙකක් සඳහන් කරන්න.
 - නවක සිසුන්ට ලබාදීමට අපේක්ෂිත කෙටි ආහාර වේල ඇසුරුම් කිරීමට යෝග්‍ය නිර්මාණශීලී ඇසුරුමක රූපීය සටහන ඇඳ දක්වන්න.
- ජ්‍යාමිතික උපකරණ හා හැඩතල භාවිතයෙන් අලංකාර නිර්මාණ සිදු කළ හැකි ය.
 - කවකටුව භාවිත කර වෘත්ත ඇසුරින් ඔබ කැමති නිර්මාණාත්මක රටාවක් වික්‍රණය කරන්න.
 - සමාන කෝණ දෙක 60° ක් බැගින් වූ ද එම සමාන කෝණ දෙක අතර අන්තර්ගත පාදයේ දිග 4 cm ක් වූ ද සමද්විපාද ත්‍රිකෝණය නිර්මාණය කරන්න.
 - පහත දී ඇති මිනුම් අනුව සනකයේ විකසනය ඇඳ දක්වන්න.



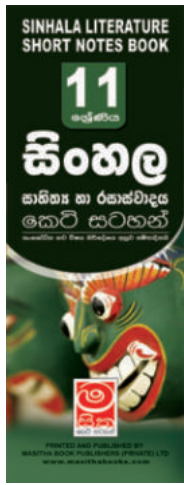
[හත්වැනි පිටුව බලන්න.

3. විවිධ අලංකරණ නිර්මාණ භාවිතයෙන් තම නිවස අලංකාර කර ගැනීමට බොහෝ දෙනෙකු කැමැත්තක් දක්වයි.
- (i) ඉතිරිවන රෙදි කැබලි භාවිතයෙන් කරනු ලබන 'පැව්වර්ක්' නිර්මාණවල දී වඩාත් සැලකිලිමත් විය යුතු කරුණු දෙකක් දක්වන්න.
 - (ii) රිබන් එම්බ්‍රොයිඩර් ක්‍රමය භාවිතයෙන් කුෂන් කවරයක් නිර්මාණය කිරීමට සුදුසු රෙදි වර්ග දෙකක් නම් කර, ඉන් එකක් තෝරා ගැනීමට හේතු දෙකක් දක්වන්න.
 - (iii) (අ) ශාකයෙන් ඉවත් කර ගන්නා ස්වාභාවික මල් කල් තබා ගැනීම සඳහා භාවිත කරන ක්‍රම ශිල්ප දෙකක් දක්වන්න.
(ආ) සෙරමික් ක්ලේ භාවිතයෙන් මල් සකස් කර සාරි කටුවක් නිර්මාණය කරන ආකාරය පැහැදිලි කරන්න.
4. තුවා විවීම සඳහා හැදයක් දික් දැමීමට අවශ්‍ය තොරතුරු පහත දැක්වේ.
- * හැදයේ දිග 100 m කි.
 - * හැදයේ පළල 30 cm කි.
 - * 1 cm කට යොදන නූල් ගණන 60 කි.
 - * දික් නූලේ අංකය $\frac{2}{30}$ s ක් වේ.
- (i) තුවා විවීමට සුදුසු වියමන් රටා දෙකක් සඳහන් කරන්න.
 - (ii) ඉහත (i) හි සඳහන් කළ වියමන් රටා දෙක ප්‍රස්තාරගත කරන්න.
 - (iii) තුවා හැදය දික් ගැසීමට අවශ්‍ය දික් නූල් ප්‍රමාණයේ බර ගණනය කරන්න.
5. රෙදි නිෂ්පාදන ක්‍රියාවලියේ දී විවිධ යන්ත්‍ර සූත්‍ර භාවිතයට ගනු ලබන අතර වෙළෙඳපොළ ආකර්ෂණය සඳහා විවිධ අලංකරණ ක්‍රම භාවිත කෙරේ.
- (i) විවීම සඳහා පන්ති කාමරයේ දී පවා භාවිත කළ හැකි මේස යන්ත්‍රයක ලක්ෂණ දෙකක් දක්වන්න.
 - (ii) හැදයක් දික් දැමීමේ දී සීරු දැමීම සඳහා භාවිත කරන උපකරණය නම් කර, එමගින් සිදු කෙරෙන ප්‍රධාන කාර්ය දෙකක් දක්වන්න.
 - (iii) රෙදි පිළි අලංකාර කිරීමේ දී අතින් පින්තරු කිරීම හා මුද්‍රණ ක්‍රම භාවිතයෙන් පින්තාරු කිරීම අතර ඇති වෙනස්කම් දෙකක් සඳහන් කරන්න.
6. ගොඩනැගිලි ඉදිකිරීමක දී අභ්‍යන්තර හා බාහිර පරිසර අලංකරණය ඉතා වැදගත් ක්‍රියාවලියකි.
- (i) ගෘහ අභ්‍යන්තර අලංකරණය සඳහා යොදා ගන්නා මැටි භාණ්ඩ පිළිස්සීමට ලක් කරන උදුන් දෙකක් නම් කරන්න.
 - (ii) පිළිස්සීමෙන් පසු මැටි භාණ්ඩවල සිදුවන වෙනස්කම් හතරක් සඳහන් කරන්න.
 - (iii) ප්ලාස්ටර් ඔෆ් පැරිස් භාවිතයෙන් උද්‍යාන අලංකරණ උපාංගයක් සකස් කර ගන්නා ආකාරය පියවරෙන් පියවර විස්තර කරන්න.
7. උද්‍යාන අලංකරණයේ දී බිතු කැටයම් හා මූර්ති යොදා ගනිමින් පරිසර අලංකරණය සිදු කරනු ලබයි.
- (i) මූර්තියක ආකෘතියක් සකස් කිරීම සඳහා යොදා ගන්නා ද්‍රව්‍ය දෙකක් නම් කරන්න.
 - (ii) උද්‍යාන අලංකරණයේ දී එළිමහන් කලාපයක් සඳහා භාවිත කළ හැකි මාධ්‍ය දෙකක් නම් කර, ඉන් එක් මාධ්‍යයක් යොදා ගැනීමට හේතු දෙකක් සඳහන් කරන්න.
 - (iii) නිවසක අභ්‍යන්තර අලංකරණය සඳහා භාවිත කළ හැකි බිතු සිතුවමක දළ සැලැස්මක් ඇඳ එය සකස් කර ගන්නා ආකාරය පැහැදිලි කරන්න.

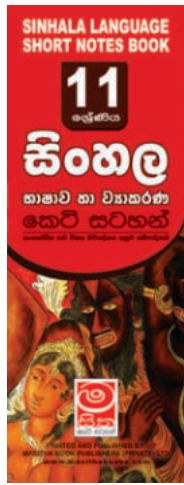
11 ශ්‍රේණිය කෙටි සටහන් පොත් සංශෝධිත නව විෂය නිර්දේශයේ පාඩමෙන් පාඩමට



Rs : 300



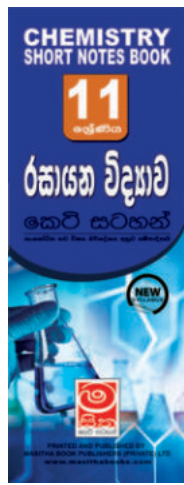
Rs : 300



Rs : 300



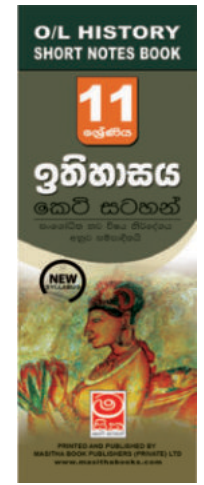
Rs : 300



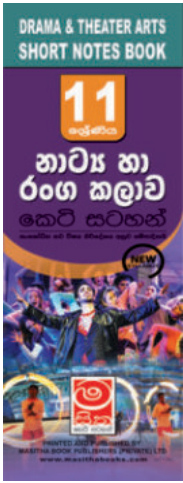
Rs : 300



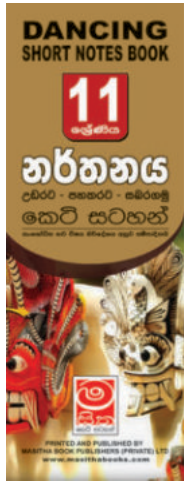
Rs : 300



Rs : 350



Rs : 300



Rs : 300



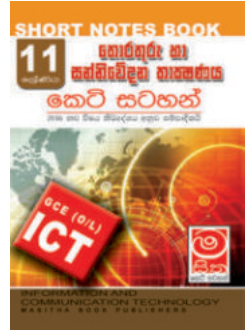
Rs : 200



Rs : 200



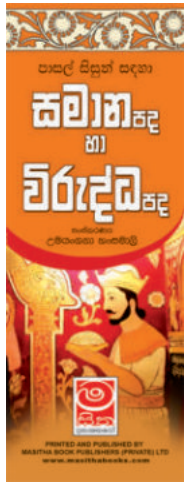
Rs : 200



Rs : 250



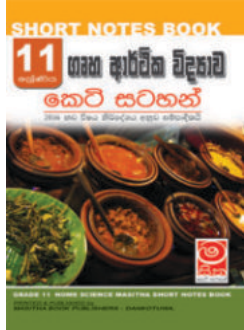
Rs : 300



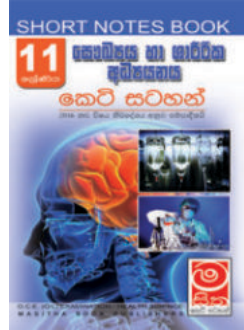
Rs : 300



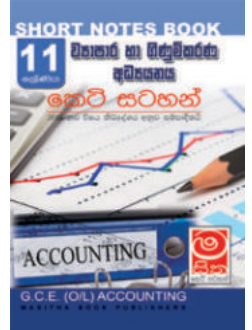
Rs : 250



Rs : 200



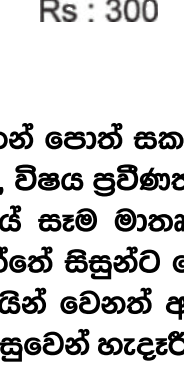
Rs : 200



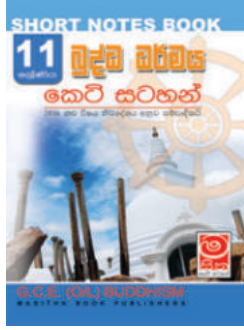
Rs : 200



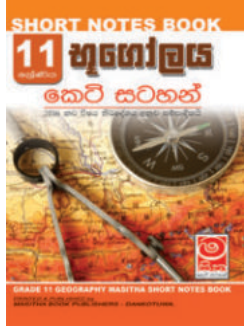
Rs : 300



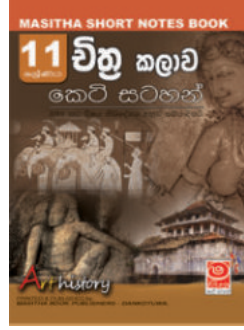
Rs : 300



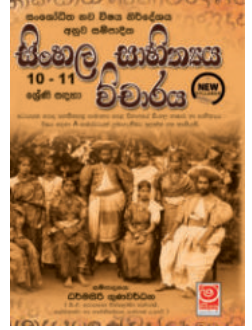
Rs : 200



Rs : 200



Rs : 250



Rs : 650

මෙම කෙටි සටහන් පොත් සකස් කොට ඇත්තේ ජාතික අධ්‍යාපන ආයතනය මගින් සම්පාදනය කොට ඇති නව විෂය නිර්දේශය අනුව, විෂය ප්‍රවීණත්වයෙන් යුත් සම්පාදක මණ්ඩලයක් විසිනි, එහෙයින් මෙහි අන්තර්ගත සියලු සටහන් එම විෂය නිර්දේශයේ සෑම මාතෘකාවක්ම ආවරණයකොට තිබේ. මෙම ග්‍රන්ථ සම්පාදනය කිරීමේ දී පූර්ණ අවධානය යොමුකොට ඇත්තේ සිසුන්ට මෙන්ම ගුරුවරුන්ට ද අවශ්‍යයෙන්ම මතකයේ තබා ගත යුතු සියලු කරුණු අන්තර්ගත කරමින් වන හෙයින් වෙනත් අතිරේක ග්‍රන්ථ පරිභරණයකින් තොරව වුවද අදාළ විෂය නිර්දේශයේ වැදගත් කරුණු සියල්ල ඉතා පහසුවෙන් හැඳුරීමේ මෙන්ම මතකයේ රඳවා ගැනීමේ හැකියාව ද ලැබෙනු ඇත.



LOL.LK

LOL STORE (PVT) LTD

CASH ON DELIVERY

VISA

KOKO

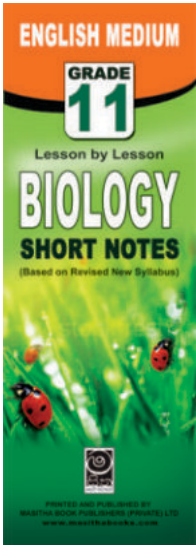
mastercard

037 20 60 110

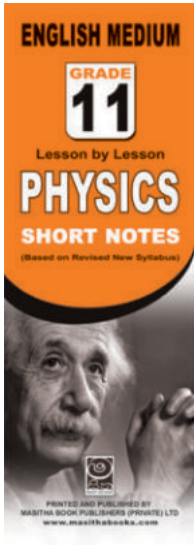
071 77 74 440

Buy Now

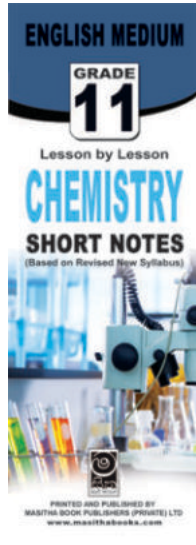
CLICK HERE



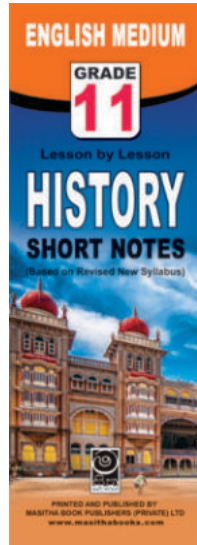
Rs : 180



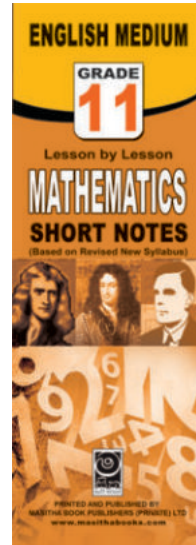
Rs : 180



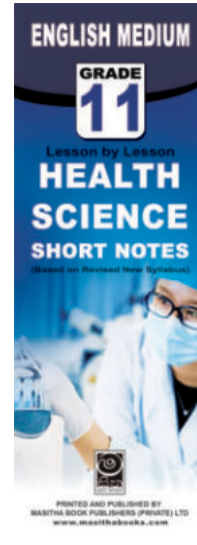
Rs : 180



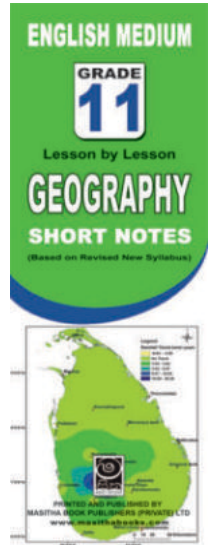
Rs : 180



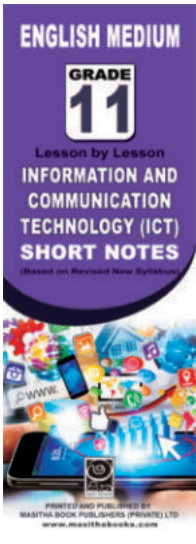
Rs : 180



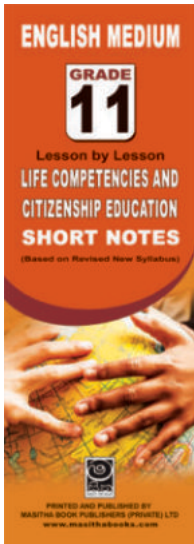
Rs : 180



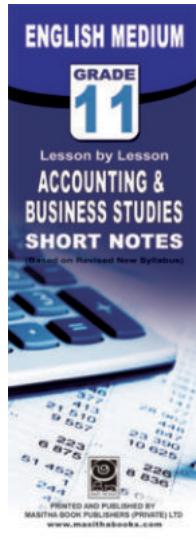
Rs : 180



Rs : 180



Rs : 180



Rs : 180

මෙම කෙටි සටහන් පොත් සකස් කොට ඇත්තේ ජාතික අධ්‍යාපන ආයතනය මගින් සම්පාදනය කොට ඇති නව විෂය නිර්දේශය අනුව, විෂය ප්‍රවීණත්වයෙන් යුත් සම්පාදක මණ්ඩලයක් විසිනි, එහෙයින් මෙහි අන්තර්ගත සියලු සටහන් එම විෂය නිර්දේශයේ සෑම මාතෘකාවක්ම ආවරණයකොට තිබේ. මෙම ග්‍රන්ථ සම්පාදනය කිරීමේ දී පූර්ණ අවධානය යොමුකොට ඇත්තේ සිසුන්ට මෙන්ම ගුරුවරුන්ට ද අවශ්‍යයෙන්ම මතකයේ තබා ගත යුතු සියලු කරුණු අන්තර්ගත කරමින් වන හෙයින් වෙනත් අතිරේක ග්‍රන්ථ පරිහරණයකින් තොරව වුවද අදාළ විෂය නිර්දේශයේ වැදගත් කරුණු සියල්ල ඉතා පහසුවෙන් හැදෑරීමේ මෙන්ම මතකයේ රඳවා ගැනීමේ හැකියාව ද ලැබෙනු ඇත.

LOL.LK LOL STORE (PVT) LTD

CASH ON DELIVERY

VISA

037 20 60 110

071 77 74 440

Buy Now

CLICK HERE