

AL/2025/22/S-I

සියලු ම හිමිකම් ඇවිරිණි / முழுப் பதிப்புரிமையுடையது / All Rights Reserved

ශ්‍රී ලංකා විභාග දෙපාර්තමේන්තුව ශ්‍රී ලංකා විභාග දෙපාර්තමේන්තුව ශ්‍රී ලංකා විභාග දෙපාර්තමේන්තුව ශ්‍රී ලංකා විභාග දෙපාර්තමේන්තුව ශ්‍රී ලංකා විභාග දෙපාර්තමේන්තුව  
 இலங்கைப் பரீட்சைத் திணைக்களம் இலங்கைப் பரීட்சைத் திணைக்களம் இலங்கைப் பரීட்சைத் திணைக்களம் இலங்கைப் பரීட்சைத் திணைக்களம் இலங்கைப் பரීட்சைத் திணைக்களம்  
 Department of Examinations, Sri Lanka Department of Examinations, Sri Lanka Department of Examinations, Sri Lanka Department of Examinations, Sri Lanka Department of Examinations, Sri Lanka  
 ශ්‍රී ලංකා විභාග දෙපාර්තමේන්තුව ශ්‍රී ලංකා විභාග දෙපාර්තමේන්තුව ශ්‍රී ලංකා විභාග දෙපාර්තමේන්තුව ශ්‍රී ලංකා විභාග දෙපාර්තමේන්තුව ශ්‍රී ලංකා විභාග දෙපාර්තමේන්තුව  
 இலங்கைப் பரීட்சைத் திணைக்களம் இலங்கைப் பரීட்சைத் திணைக்களம் இலங்கைப் பரීட்சைத் திணைக்களம் இலங்கைப் பரීட்சைத் திணைக்களம் இலங்கைப் பரීட்சைத் திணைக்களம்  
 Department of Examinations, Sri Lanka Department of Examinations, Sri Lanka Department of Examinations, Sri Lanka Department of Examinations, Sri Lanka Department of Examinations, Sri Lanka

අධ්‍යයන පොදු සහතික පත්‍ර (උසස් පෙළ) විභාගය, 2025  
 கல்விப் பொதுத் தராதரப் பத்திர (உயர் தர)ப் பரீட்சை, 2025  
 General Certificate of Education (Adv. Level) Examination, 2025

භූගෝල විද්‍යාව I  
 புவிமியல் I  
 Geography I

22 S I

පරීක්ෂක පාලකවරයාගේ  
 අනුමැතිය සඳහා පමණි

පැය තුනයි  
 மூன்று மணித்தியாலம்  
 Three hours

අමතර කියවීම් කාලය - මිනිත්තු 10 යි  
 மேலதிக வாசிப்பு நேரம் - 10 நிமிடங்கள்  
 Additional Reading Time - 10 minutes

අමතර කියවීම් කාලය ප්‍රශ්න පත්‍රය කියවා ප්‍රශ්න තෝරා ගැනීමටත් පිළිතුරු ලිවීමේ දී ප්‍රමුඛත්වය දෙන ප්‍රශ්න සංවිධානය කර ගැනීමටත් යොදාගන්න.

විභාග අංකය : .....

- උපදෙස්:**
- \* මෙම ප්‍රශ්න පත්‍රය කොටස් තුනකින් සමන්විත වේ. I කොටස බහුවරණ ප්‍රශ්න 40 කින් සමන්විත වන අතර, ඒවාට පිළිතුරු මෙම පත්‍රයේ ම සැපයිය යුතු ය.
  - \* I කොටසේ නිවැරදි පිළිතුරක් සඳහා ලකුණු එක බැගින් හිමිවේ.
  - \* II කොටසේ ප්‍රශ්න දෙකට ම පිළිතුරු සැපයිය යුතු ය.
  - \* III කොටස ප්‍රශ්න හතරකින් සමන්විත වන අතර තෝරාගත් ප්‍රශ්න දෙකකට පමණක් පිළිතුරු සැපයිය යුතු ය.
  - \* I, II සහ III කොටස්වල පිළිතුරු පත්‍ර එකට අමුණා භාර දිය යුතු ය.

පරීක්ෂකගේ ප්‍රයෝජනය සඳහා පමණි.

	ප්‍රශ්න අංකය	ලකුණු
I කොටස	1 - 40	
	1	
II කොටස	2	
	3	
III කොටස	4	
	5	
	6	
එකතුව		

	සංකේත අංකය	අත්සන
1 වන පරීක්ෂක		
2 වන පරීක්ෂක		
අතිරේක ප්‍රධාන පරීක්ෂක		
ගණිත පරීක්ෂක		
ප්‍රධාන පරීක්ෂක		

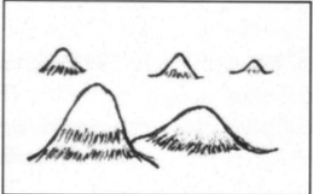
**I කොටස**

● එක් එක් ප්‍රශ්නයට අදාළ නිවැරදි පිළිතුර අඩංගු වරණය තෝරා එහි අංකය ප්‍රශ්නය ඉදිරියේ ඇති හිත් ඉර මත ලියන්න.

1. ද්විතියික දත්ත මූලාශ්‍ර තුන වන්නේ
  - (1) මිනුම්, පුවත්පත් සහ වාර්තා ය.
  - (2) පුස්තකාලය, අන්තර්ජාලය සහ මිනුම් ය.
  - (3) ග්‍රන්ථ, නිරීක්ෂණ සහ සිතියම් ය.
  - (4) පුස්තකාලය, අන්තර්ජාලය සහ සිතියම් ය.
  - (5) අන්තර්ජාලය, සම්මුඛ සාකච්ඡා සහ වාර්තා ය.

(.....)

2. 1:50 000 භූ ලක්ෂණ සිතියමක තැන් උස මගින් දැක්වෙන්නේ
- (1) බිම් මැනුම් සඳහා භාවිතා කරන පාදක ලක්ෂ්‍යයකි.
  - (2) උන්නතාංශය සලකුණු කර ඇති නිශ්චිත ලක්ෂ්‍යයකි.
  - (3) ස්ථාවර මැනුම් ලක්ෂ්‍යයකි.
  - (4) ඉහළ උන්නතාංශ ලක්ෂ්‍යයකි.
  - (5) පහළ උන්නතාංශ ලක්ෂ්‍යයකි. (.....)
3. භූගෝලීය තොරතුරු පද්ධතියේ (GIS) දත්ත ස්ථරයක් යනු
- (1) උපස්ථ දත්ත ගොනුවකි.
  - (2) හැඩතල ඇඳීමට භාවිතා කරන මෙවලමකි.
  - (3) භූගෝලීය ලක්ෂණයකට අදාළ දත්ත කට්ටලයකි.
  - (4) දත්ත ඉදිරිපත් කිරීමේ තාක්ෂණික ක්‍රමයකි.
  - (5) අවසාන සිතියමේ ප්‍රතිදානයකි. (.....)
4. භූගෝලීය තොරතුරු පද්ධතියේ (GIS) ප්‍රතිදාන උපාංග දෙක කුමක් ද?
- (1) සුපරීක්ෂකය සහ මුද්‍රණ යන්ත්‍රය
  - (2) මොනිටරය සහ මුද්‍රණ යන්ත්‍රය
  - (3) යතුරු පුවරුව සහ මොනිටරය
  - (4) ඩිජිටල්කරණ වැඩලටය සහ සුපරීක්ෂකය
  - (5) මූසිකය සහ යතුරු පුවරුව (.....)
5. දත්ත විශ්ලේෂණයේ දී භාවිත කරන විසරණය පිළිබඳ මිනුම් දෙකක් සඳහන් වරණය කුමක් ද?
- (1) සම්මත අපගමනය සහ මාතය
  - (2) පරාසය සහ අන්තර්-වතුර්ථක පරාසය
  - (3) මධ්‍යස්ථය සහ මාතය
  - (4) පරාසය සහ මධ්‍යන්‍යය
  - (5) මධ්‍යන්‍යය සහ විචලතාව (.....)
6. දුරස්ථ සංවේද දත්ත ග්‍රහණය කර ගැනීම සඳහා වාසර වේදිකාවල භාවිත කරන වාහක වර්ග පමණක් අඩංගු වරණය කුමක් ද?
- (1) හෙලිකොප්ටරය, බැලුනය සහ වන්දිකාව
  - (2) රොකට්, අභ්‍යවකාශ යානය සහ හෙලිකොප්ටරය
  - (3) වන්දිකාව, රොකට් සහ ගුවන් යානය
  - (4) ගුවන් යානය, හෙලිකොප්ටරය සහ බැලුනය
  - (5) බැලුනය, හෙලිකොප්ටරය සහ දොඹකරය (.....)
7. දත්ත වැලක් යන්නෙන් අදහස් කරන්නේ, දත්ත කට්ටලය
- (1) ආරෝහණ හෝ අවරෝහණ පිළිවෙලට සකස් කිරීම ය.
  - (2) පේළි හෝ තීරු ආකාරයෙන් සංවිධානය කිරීම ය.
  - (3) රූපික ඉදිරිපත් කිරීමක් සඳහා සකස් කිරීම ය.
  - (4) කාණ්ඩ හෝ වර්ගවලට බෙදීම ය.
  - (5) අනුපිළිවෙලකින් තොරව සකස් කිරීම ය. (.....)
8. ගැලීම් (ධාරා) සිතියමක් මගින් නිරූපණය කිරීමට වඩාත් සුදුසු දත්ත වන්නේ
- (1) වර්ෂාපතන ව්‍යාප්තියයි.
  - (2) ජන සංක්‍රමණයයි.
  - (3) නගරවල ජනගහනයයි.
  - (4) ජනගහන වර්ධනයයි.
  - (5) වී නිෂ්පාදනයයි. (.....)
9. ගුණාත්මක දත්ත සඳහා උදාහරණයක් වන්නේ පහත සඳහන් ඒවායින් කවරක් ද?
- (1) දිස්ත්‍රික්කයක සිදු වන මාර්ග අනතුරු සංඛ්‍යාව
  - (2) කිසියම් නගරයක දෛනික උෂ්ණත්වය
  - (3) දේශගුණික විපර්යාසවල බලපෑම පිළිබඳ අදහස්
  - (4) භූගෝල විද්‍යාව සඳහා සිසුන් ලබාගත් ලකුණු
  - (5) කොළඹ නගරයේ මුළු ජනගහනය (.....)
10. 1:50 000 භූ ලක්ෂණ සිතියමක රතු, දුඹුරු සහ කළු වර්ණ යෙදූ කඩ ඉරි සංකේත මගින් අනුපිළිවෙලින් දැක්වෙන ලක්ෂණ තුන වන්නේ
- (1) නගර සහා මායිම, අතිරේක සමෝච්ඡ රේඛාව සහ අඩි පාරයි.
  - (2) කරත්ත පාර, ග්‍රාම නිලධාරී කොට්ඨාස මායිම සහ අඩි පාරයි.
  - (3) අඩි පාර, මහ නගර සභා සීමාව සහ අතිරේක සමෝච්ඡ රේඛාවයි.
  - (4) ග්‍රාම නිලධාරී කොට්ඨාස මායිම, මහ නගර සභා සීමාව සහ ජීප් පාරයි.
  - (5) අතිරේක සමෝච්ඡ රේඛාව, කරත්ත පාර සහ පළාත් පාලන ආයතන මායිමයි. (.....)

11. පෘථිවි පෘෂ්ඨයෙන් ආරම්භ වන වායුගෝලයේ ප්‍රධාන ස්ථර හතර අනුපිළිවෙළින් දැක්වෙන වරණය කුමක් ද?  
 (1) තාපගෝලය, මෙසෝගෝලය, අපරිවර්තීගෝලය සහ පරිවර්තීගෝලය  
 (2) අපරිවර්තීගෝලය, පරිවර්තීගෝලය, මෙසෝගෝලය සහ තාපගෝලය  
 (3) මෙසෝගෝලය, තාපගෝලය, අපරිවර්තීගෝලය සහ පරිවර්තීගෝලය  
 (4) පරිවර්තීගෝලය, අපරිවර්තීගෝලය, මෙසෝගෝලය සහ තාපගෝලය  
 (5) පරිවර්තීගෝලය, මෙසෝගෝලය, තාපගෝලය සහ අපරිවර්තීගෝලය (.....)
12. පෘථිවි කබොලෙහි සිට හරය දක්වා ඇති අසන්නති තුන අනුපිළිවෙළින් දැක්වෙන වරණය කුමක් ද?  
 (1) මොහොරෝවිසික්, කොන්රඩ් සහ ගුටෙන්බර්ග්  
 (2) කොන්රඩ්, මොහොරෝවිසික් සහ ගුටෙන්බර්ග්  
 (3) කොන්රඩ්, ගුටෙන්බර්ග් සහ මොහොරෝවිසික්  
 (4) ගුටෙන්බර්ග්, කොන්රඩ් සහ මොහොරෝවිසික්  
 (5) මොහොරෝවිසික්, ගුටෙන්බර්ග් සහ කොන්රඩ් (.....)
13. ලෝකයේ සිදු වූ භූමිකම්පාවල අපිකේන්ද්‍ර බහුතරයක් පිහිටා ඇත්තේ  
 (1) ඇන්ටාක්ටිකා කලාපයේ ය. (2) හිමාලයානු කලාපයේ ය.  
 (3) පැසිෆික් සාගරයේ ය. (4) අප්‍රිකානු සුවිහේද නිම්නයේ ය.  
 (5) මධ්‍යම අත්ලාන්තික් සාගරයේ ය. (.....)
14. යාබද රූප සටහනේ පෙන්වන පරිදි සුළං ක්‍රියාකාරීත්වය මගින් නිර්මාණය වන භූ රූපය කුමක් ද?  
 (1) යාඩෑම (2) ඉන්සෙල්බර්ග්  
 (3) සොයිගමය (4) බියුටය  
 (5) මේසාව (.....)
- 
15. 'වාඩ්' යනු කුමක් ද?  
 (1) වැසි සමයේ දී හැර අනෙකුත් කාලවල දී වියළි යන ගංගා පතුලකි.  
 (2) ග්ලැසියර් ක්‍රියාකාරීත්වය හේතුවෙන් සෑදෙන භූ රූපයකි.  
 (3) ශුෂ්ක ප්‍රදේශවල දක්නට ලැබෙන ස්ථිර ගංගාවකි.  
 (4) කාන්තාර ප්‍රදේශවල ඇති භූගත ජලධරයකි.  
 (5) කාන්තාර ප්‍රදේශවල බහුලව දක්නට ලැබෙන කඳුකර කපොල්ලකි. (.....)
16. වායුගෝලයේ වායු ඒකකයක අඩංගු ජල වාෂ්ප ප්‍රමාණය යනු  
 (1) නිරපේක්ෂ ආර්ද්‍රතාවයි. (2) සාපේක්ෂ ආර්ද්‍රතාවයි.  
 (3) විශේෂිත ආර්ද්‍රතාවයි. (4) සාමාන්‍ය ආර්ද්‍රතාවයි.  
 (5) අඩු ආර්ද්‍රතාවයි. (.....)
17. කෙපන්ගේ දේශගුණික වර්ගීකරණයට අනුව, නිවර්තන තෙත් දේශගුණය, නිවර්තන මෝසම් දේශගුණය සහ නිවර්තන තෙත් හා වියළි දේශගුණය සඳහා පිළිවෙළින් භාවිත කරන සංකේත අක්ෂර මොනවා ද?  
 (1) Aw, Am, Af (2) Af, Aw, Am (3) Af, Am, Aw  
 (4) Am, Af, Aw (5) Aw, Af, Am (.....)
18. එක්සත් ජාතීන්ගේ පරිසර වැඩසටහන (UNEP) විසින් සෑම වසරකම ලෝක පරිසර දිනය ලෙස නම් කර ඇත්තේ  
 (1) මාර්තු 21 යි. (2) අප්‍රේල් 22 යි. (3) ජූනි 5 යි.  
 (4) ඔක්තෝබර් 16 යි. (5) දෙසැම්බර් 1 යි. (.....)
19. පෘථිවියේ මිරිදිය ජලයෙන් විශාලතම ප්‍රතිශතය අඩංගු වන්නේ පහත සඳහන් ඒවායින් කවරක ද?  
 (1) ගංගා  
 (2) විල්  
 (3) ග්ලැසියර් සහ අයිස් තට්ටු  
 (4) භූගත ජලය  
 (5) වායුගෝලය (.....)
20. වසර පුරා 20°C සහ 25°C අතර ඒකාකාර උෂ්ණත්වයක් ඇති නමුත් සමහර විට එය 43°C සහ 49°C දක්වා ඉහළ යන බියෝම වර්ගය කුමක් ද?  
 (1) නිවර්තන වැසි වනාන්තර (2) ටයිගා වනාන්තර (3) තුන්ද්‍රා  
 (4) කාන්තාර (5) සෞම්‍ය කලාපීය වනාන්තර (.....)

21. ස්වාභාවික උපද්‍රවයක් සහ ව්‍යසනයක් අනුපිළිවෙළින් දැක්වෙන වරණය කුමක් ද?  
 (1) ගිනිකඳු පිපිරීම සහ භූමිකම්පා (2) දේශගුණික විපර්යාස සහ ගිනිකඳු පිපිරීම  
 (3) නියඟ සහ බෝග හානි (4) ගංවතුර සහ මුහුදු මට්ටම ඉහළ යාම  
 (5) නායයෑම සහ ගංවතුර (.....)
22. 'බැගියෝ' යනු කුමක් ද?  
 (1) දකුණු පිලිපීනයේ සුළි කුණාටුවකි (2) ඉන්දියන් සාගරයේ සුළි කුණාටුවකි  
 (3) පැසිෆික් කලාපයේ සුළං රටාවකි (4) තායිලන්තයේ ග්‍රාමීය උත්සවයකි  
 (5) ඉන්දුනීසියාවේ ගිනි කන්දකි (.....)
23. මෑතක දී ශ්‍රී ලංකාවේ ලුණු නිෂ්පාදනය අඩු වීමට පසු වශයෙන් බලපෑම් පහත සඳහන් සාධක අතුරෙන් කවරක් ද?  
 (1) පහළ ආර්ථිකය (2) සුළං රටාවේ වෙනස්වීම (3) අධික වර්ෂාපතනය  
 (4) වායු දූෂණය ඉහළයාම (5) දිගුකාලීන නියඟය (.....)
24. දකුණු ආසියානු සහයෝගිතා පරිසර වැඩසටහන (SACEP) විසින් 'පාරිසරික පද්ධති සහ ප්‍රජා වන වගාව' යන විෂය ක්ෂේත්‍රය පවරා දී ඇති රට කුමක් ද?  
 (1) ඉන්දියාව (2) බංගලාදේශය (3) භූතානය (4) ශ්‍රී ලංකාව (5) පාකිස්තානය (.....)
25. ශ්‍රී ලංකාවේ මධ්‍යම පරිසර අධිකාරිය (CEA) යනු  
 (1) සංරක්ෂිත ස්වාභාවික වාසස්ථාන පිළිබඳ රෙගුලාසි ක්‍රියාත්මක කරන සංවිධානයකි.  
 (2) තිරසර සංවර්ධනය ප්‍රවර්ධනය කරන රාජ්‍ය නොවන සංවිධානයකි.  
 (3) පාරිසරික බලපෑම් තක්සේරුව (EIA) සිදු කරන රාජ්‍ය නොවන ආයතනයකි.  
 (4) පාරිසරික නීති සහ ප්‍රතිපත්ති බලාත්මක කරන රජයේ නියාමන ආයතනයකි.  
 (5) වෙරළ සංරක්ෂණය සඳහා වගකිව යුතු පරිසර අමාත්‍යාංශයේ අධිකාරියකි. (.....)
26. මානව භූ දර්ශන තුනක් නිවැරදිව දැක්වෙන වරණය කුමක් ද?  
 (1) යටිතල පහසුකම්, නාගරීකරණය සහ කාර්මීකරණය  
 (2) යටිතල පහසුකම්, නාගරීකරණය සහ පිටාර තැන්න  
 (3) කෘෂිකර්මාන්තය, ගංගා ද්‍රෝණිය සහ ප්‍රවාහනය  
 (4) නාගරීකරණය, ජනාවාස සහ කඳු පද්ධතිය  
 (5) ප්‍රවාහනය, කාර්මීකරණය සහ ජලවහන පද්ධතිය (.....)
27. 2012 ජන සංගණනයට අනුව කොළඹ හැරුණු විට ශ්‍රී ලංකාවේ වැඩිම ජනසංඛ්‍යාවක් සිටින දිස්ත්‍රික්ක තුන අනුපිළිවෙළින් දැක්වෙන වරණය කුමක් ද?  
 (1) කුරුණෑගල, ගාල්ල සහ මාතර (2) මහනුවර, ගම්පහ සහ කළුතර  
 (3) මහනුවර, කුරුණෑගල සහ ගාල්ල (4) ගම්පහ, කළුතර සහ රත්නපුර  
 (5) ගම්පහ, කුරුණෑගල සහ මහනුවර (.....)
28. පසුගිය දශක තුන තුළ ශ්‍රී ලංකාවේ දළ උපන් අනුපාතිකය පහත වැටීමට හේතු වූ සාධක දෙකක් ඇතුළත් වරණය කුමක් ද?  
 (1) උපන් වැඩිවීම සහ උපන් පාලන ක්‍රම භාවිතය වැඩිවීම  
 (2) විවාහය ප්‍රමාද වීම සහ අභ්‍යන්තර සංක්‍රමණය වැඩිවීම  
 (3) පිටතට සංක්‍රමණය වැඩිවීම සහ සෞඛ්‍ය සේවයේ වර්ධනය  
 (4) උපන් පාලන ක්‍රම භාවිතය වැඩිවීම සහ බොහෝ කාන්තාවන් උසස් අධ්‍යාපනයට යොමු වීම  
 (5) විවාහ වැඩිවීම සහ උපන් පාලන ක්‍රම භාවිතය වැඩිවීම (.....)
29. ලෝකයේ ග්‍රාමීය ජනාවාසවල ජනතාව නිරත වන ප්‍රාථමික ආර්ථික ක්‍රියාකාරකම් තුනක් වන්නේ  
 (1) සත්ත්ව පාලනය, ඔත් ගොවිතැන සහ වෙළඳාමයි.  
 (2) වෙළඳාම, ධීවර කර්මාන්තය සහ සල ගොවිතැනයි.  
 (3) ධීවර කර්මාන්තය, සත්ත්ව පාලනය සහ ගොවිතැනයි.  
 (4) සත්ත්ව පාලනය, රෙදිපිළි නිෂ්පාදනය සහ වන වගාවයි.  
 (5) වන වගාව, සල ගොවිතැන සහ රෙදිපිළි නිෂ්පාදනයයි. (.....)
30. ශ්‍රී ලංකාවේ ගැමි නාගරික ජනාවාස බොහෝ විට නිර්මාණය වන්නේ  
 (1) තෙත් කලාපීය නාගරික ජනාවාස අවට ය. (2) වියළි කලාපීය වැව් ජනාවාස අවට ය.  
 (3) වියළි කලාපීය නාගරික ජනාවාස අවට ය. (4) මහවැලි ජනාවාස අවට ය.  
 (5) ප්‍රධාන නාගරික ජනාවාස අවට ය. (.....)

31. ලෝක නාගරීකරණයේ සුවිශේෂී ගති ලක්ෂණයක් වන්නේ  
 (1) නාගරීක ප්‍රදේශවල සිට නාගරීක ප්‍රදේශවලට ජන සංක්‍රමණයයි.  
 (2) නාගරීක ප්‍රදේශවල සිට ග්‍රාමීය ප්‍රදේශවලට ජන සංක්‍රමණයයි.  
 (3) ග්‍රාමීය ප්‍රදේශවල සිට නාගරීක ප්‍රදේශවලට ජන සංක්‍රමණයයි.  
 (4) පෙර කවරදාටත් වඩා අඩු ජනතාවක් නගරවල ජීවත් වීමයි.  
 (5) ස්වාභාවික වර්ධනයෙන් පමණක් ජනගහනය වැඩිවීමයි. (.....)
32. ලෝක නාගරීකරණයේ සෘජු පාරිසරික ගැටලුවක් දැක්වෙන වරණය කුමක් ද?  
 (1) නාගරීක තදබදය (2) සහ අපද්‍රව්‍ය බැහැර කිරීම (3) නාගරීක දිරිද්‍රතාව  
 (4) නාගරීක අපරාධ (5) සමාජයීය වෙන් කිරීම (.....)
33. ශ්‍රී ලංකාවේ නාගරීක මධ්‍යස්ථානයක් හඳුනා ගැනීම සඳහා භාවිත කරන නිර්ණායකය වන්නේ  
 (1) පරිපාලන මායිම් ය. (2) ජනගහනයේ විශාලත්වය ය.  
 (3) ජන ඝනත්වය ය. (4) නාගරීක කාර්යන් සංඛ්‍යාව ය.  
 (5) කෘෂිකාර්මික නොවන අංශයේ ශ්‍රම අනුපාතය ය. (.....)
34. ශ්‍රී ලංකාවේ නාගරීක ක්‍රියාවලියේ කැපී පෙනෙන ලක්ෂණයක් පෙන්නුම් කරන වරණය කුමක් ද?  
 (1) බස්නාහිර පළාතේ පමණක් නගර ප්‍රසාරණය වීම  
 (2) සමහර ග්‍රාමීය ප්‍රදේශ නාගරීක ප්‍රදේශ ලෙස නැවත වර්ගීකරණය කිරීම  
 (3) දේශගුණික විපර්යාස හේතුවෙන් නාගරීක මධ්‍යස්ථානවලට බාධා ඇති වීම  
 (4) ගෝලීය මට්ටමට සාපේක්ෂව නාගරීකරණය ඉහළ මට්ටමක පැවතීම  
 (5) නාගරීක ජනගහනයේ ඉහළම සංකේන්ද්‍රණය උඩරට ප්‍රදේශයේ පැවතීම (.....)
35. සංවර්ධනය වෙමින් පවතින රටවල කෘෂිකර්මාන්තයේ පොදු ලක්ෂණයක් දැක්වෙන වරණය කුමක් ද?  
 (1) කාබනික ගොවිතැන මත සම්පූර්ණයෙන් යැපීම  
 (2) දැඩි තරගකාරීත්වය සහ විශේෂීකරණය  
 (3) හොඳින් සංවිධානය වූ ජාත්‍යන්තර වෙළඳාම  
 (4) යාන්ත්‍රිකරණය මත බෙහෙවින් රඳා පැවතීම  
 (5) කුඩා පරිමාණයේ යැපුම් ගොවිතැන (.....)
36. ලෝක බනිජ තෙල් වෙළඳාමේ කැපී පෙනෙන ලක්ෂණයක් දැක්වෙන වරණය කුමක් ද?  
 (1) මුහුදෙන් පමණක් ප්‍රවාහනය කෙරේ  
 (2) ගෝලීය වශයෙන් අලෙවි කරන භාණ්ඩයකි  
 (3) මැද පෙරදිග රටවල් පමණක් නිෂ්පාදනය කරයි  
 (4) වර්තමානයේ දී අඩු අවධානයක් අලෙවිකරණයට ලැබී ඇත  
 (5) ගෝලීය මට්ටමේ මිල ගණන් බොහෝ දුරට ස්ථාවර වේ (.....)
37. ශ්‍රී ලංකාවේ වැලි කැණීම හා සම්බන්ධ ප්‍රධාන පාරිසරික ගැටලුවක් වන්නේ  
 (1) පසෙහි රසායනික සංයුතිය වෙනස්වීමයි. (2) භූගත ජල මට්ටම ඉහළ යාමයි.  
 (3) පුළුල්ව පැතිරී තිබෙන ඉඩම් හානියයි. (4) දේශගුණික විපර්යාස කෙරෙහි සෘජු බලපෑමයි.  
 (5) අධික වායු දූෂණයයි. (.....)
38. ඇගයුම් කර්මාන්ත ශ්‍රී ලංකාවේ බස්නාහිර පළාතේ ස්ථානගත වීමට දායක වූ ප්‍රධානතම සාධකය වන්නේ  
 (1) සමාජ ගැටලු අඩුවීම ය. (2) පුහුණු ශ්‍රමය ලබාගත හැකි වීම ය.  
 (3) අඩු ජීවන වියදම ය. (4) ලාභදායී අමුද්‍රව්‍ය ය.  
 (5) වඩා හොඳ යටිතල පහසුකම් ය. (.....)
39. ජාත්‍යන්තර මූල්‍ය අරමුදල (IMF) විසින් හඳුනාගෙන ඇති පරිදි ගෝලීයකරණ ක්‍රියාවලිය සිදු වන ප්‍රධාන ක්ෂේත්‍ර දෙකක් වන්නේ  
 (1) වෙළඳ ගනුදෙනු සහ දැනුම බෙදා හැරීම ය.  
 (2) යටිතල පහසුකම් සහ ප්‍රාග්ධන ආයෝජන ය.  
 (3) සංක්‍රමණය සහ ප්‍රවාහන සේවා ය.  
 (4) දැනුම බෙදාහැරීම සහ යටිතල පහසුකම් ය.  
 (5) වෙළඳ ගනුදෙනු සහ ප්‍රවාහන සේවා ය. (.....)
40. සංවර්ධනය වෙමින් පවතින රටවල ගෝලීයකරණයේ අහිතකර ආර්ථික බලපෑමක් පෙන්නුම් කරන්නේ පහත සඳහන් කවර වරණයෙන් ද?  
 (1) වෙළඳාම සහ ආයෝජනවල වැඩි වීම  
 (2) දේශීය කර්මාන්ත සහ ආයෝජන පහත වැටීම  
 (3) ඉහළ කාර්යක්ෂමතාවයකට මගපාදන තරගකාරීත්වය  
 (4) ජාත්‍යන්තර මූල්‍ය වෙළඳපොළට ප්‍රවේශවීමේ හැකියාව  
 (5) වේගවත් ආර්ථික වර්ධනය සහ සංවර්ධනය (.....)

\*\*

සියලු ම හිමිකම් ඇවිරිණි / முழுப் பதிப்புரிமையுடையது / All Rights Reserved

ශ්‍රී ලංකා විභාග දෙපාර්තමේන්තුව ශ්‍රී ලංකා විභාග දෙපාර්තමේන්තුව ශ්‍රී ලංකා විභාග දෙපාර්තමේන්තුව ශ්‍රී ලංකා විභාග දෙපාර්තමේන්තුව ශ්‍රී ලංකා විභාග දෙපාර්තමේන්තුව  
 இலங்கைப் பரீட்சைத் திணைக்களம் இலங்கைப் பரීட்சைத் திணைக்களம் இலங்கைப் பரීட்சைத் திணைக்களம் இலங்கைப் பரීட்சைத் திணைக்களம் இலங்கைப் பரීட்சைத் திணைக்களம்  
 Department of Examinations, Sri Lanka Department of Examinations, Sri Lanka Department of Examinations, Sri Lanka Department of Examinations, Sri Lanka Department of Examinations, Sri Lanka  
 ශ්‍රී ලංකා විභාග දෙපාර්තමේන්තුව ශ්‍රී ලංකා විභාග දෙපාර්තමේන්තුව ශ්‍රී ලංකා විභාග දෙපාර්තමේන්තුව ශ්‍රී ලංකා විභාග දෙපාර්තමේන්තුව ශ්‍රී ලංකා විභාග දෙපාර්තමේන්තුව  
 இலங்கைப் பரීட்சைத் திணைக்களம் இலங்கைப் பரීட்சைத் திணைக்களம் இலங்கைப் பரීட்சைத் திணைக்களம் இலங்கைப் பரීட்சைத் திணைக்களம் இலங்கைப் பரීட்சைத் திணைக்களம்  
 Department of Examinations, Sri Lanka Department of Examinations, Sri Lanka Department of Examinations, Sri Lanka Department of Examinations, Sri Lanka Department of Examinations, Sri Lanka

අධ්‍යයන පොදු සහතික පත්‍ර (උසස් පෙළ) විභාගය, 2025  
 கல்விப் பொதுத் தராதரப் பத்திர (உயர் தர)ப் பரீட்சை, 2025  
 General Certificate of Education (Adv. Level) Examination, 2025

භූගෝල විද්‍යාව I  
 புவிமியல் I  
 Geography I



උපදෙස්:

- \* II කොටසෙහි ප්‍රශ්න දෙකට ම පිළිතුරු සැපයිය යුතු ය.
- \* III කොටස ප්‍රශ්න හතරකින් සමන්විත වන අතර ඉන් තෝරාගත් ප්‍රශ්න දෙකකට පමණක් පිළිතුරු සැපයිය යුතු ය.
- \* මෙම ප්‍රශ්න පත්‍රයට පිළිතුරු සැපයීම සඳහා 1:50 000 භූ ලක්ෂණ සිතියමක කොටසක්, ලෝක ආකෘති සිතියමක්, ශ්‍රී ලංකාවේ දිස්ත්‍රික්ක සිතියමක් සහ ප්‍රස්තාර කඩදාසි 2 ක් සපයනු ලැබේ.

II කොටස

1. ශ්‍රී ලංකා මිනින්දෝරු දෙපාර්තමේන්තුව මගින් ප්‍රකාශයට පත් කරන ලද 1:50 000 පරිමාණයේ මොණරාගල භූ ලක්ෂණ සිතියමෙන් කොටසක් ඔබට සපයා ඇත. එහි සමෝච්ච රේඛා අන්තරය අඩි 100 ලෙස දක්වා ඇත. එම සිතියම පාදක කර ගනිමින් පහත දැක්වෙන ප්‍රශ්නවලට පිළිතුරු සපයන්න.

සැලකිය යුතුයි:

- \* ප්‍රශ්නයට අදාළ අංකය සහ අදාළ උප කොටස්වල අංක පිළිතුරු පත්‍රයේ පැහැදිලි ව සඳහන් කළ යුතු ය.
- \* පිළිතුරු භූ ලක්ෂණ සිතියමෙහි ලිවිය යුතු නොවේ.
- \* සපයා ඇති භූ ලක්ෂණ සිතියම ඔබේ පිළිතුරු පත්‍රයට ඇමිණිය යුතු නොවේ.

- (i) සිතියම ප්‍රදේශයේ (A) මගින් සලකුණු කර ඇති ස්ථානයේ භූ ලක්ෂණය නම් කරන්න. (ලකුණු 01)
  - (ii) සිතියම ප්‍රදේශයේ නිරිතදිග මායිම සහ උතුරු මායිම අතර දිවෙන ප්‍රධාන මාර්ගයේ (A4) දිග කිලෝමීටරවලින් ගණනය කරන්න. (ලකුණු 02)
  - (iii) (B) - (C), (D) - (E) සහ (F) - (G) රේඛා මගින් දැක්වෙන භූ ලක්ෂණ තුන නම් කරන්න. (ලකුණු 03)
  - (iv) සිතියම ප්‍රදේශයේ දක්නට ලැබෙන ජනාවාස වර්ග දෙකක් සඳහන් කරන්න. (ලකුණු 02)
  - (v) (H) වතුරප්‍රයේ දක්නට ලැබෙන රාජ්‍ය ආයතන හතරක් නම් කරන්න. (ලකුණු 02)
  - (vi) සිතියම ප්‍රදේශයේ (J) - (K) ලෙස සලකුණු කර ඇති රේඛාව ඔස්සේ හරස්කඩක් ඇඳ එහි උන්නතාංශ රටාව විස්තර කරන්න. (සපයා ඇති ප්‍රස්තාර කඩදාසියක් ඒ සඳහා භාවිත කරන්න.) (ලකුණු 04)
  - (vii) (L) වතුරප්‍රයෙහි දක්නට ලැබෙන ඕනෑම භූමි පරිභෝග වර්ග තුනක් නම් කර ඒවායේ ව්‍යාප්ති රටාව කෙටියෙන් විස්තර කරන්න. (ලකුණු 06)
- (එකතුව = ලකුණු 20)

2. සම්මත වර්ෂ සහ සංකේත භාවිත කර සපයා ඇති ලෝක සිතියමේ පහත සඳහන් දෑ සලකුණු කර නම් කරන්න.

- ඇලස්කාව
- බෙන්ගුවෙලා දියවැල
- ග්‍රීසියාමා ගිනි කන්ද
- උතුරු මුහුද
- කාපෙන්ටේරියා බොක්ක
- පැටගෝනියා කාන්තාරය
- ඇවිලස් කඳු
- ඉන්දු ගඟ
- 2024 වර්ෂයේ දී එක්සත් ජාතීන්ගේ දේශගුණ වෙනස්වීම් පිළිබඳ සමුළුව (UNCCC) පවත්වන ලද නගරය
- 2024 වර්ෂයේ දී ලෝක සන්තුෂ්ඨි වාර්තාවට අනුව ලොව ප්‍රීතීමක් ම රට (ලකුණු 10)

III කොටස

3. (i) 'ප්‍රශ්නාවලියක්' යන්නෙන් අදහස් කරන්නේ කුමක් ද? (ලකුණු 02)
  - (ii) හොඳ ප්‍රශ්නාවලියක් සකස් කිරීමේ දී ප්‍රයෝජනවත් යැයි සැලකෙන ලක්ෂණ තුනක් කෙටියෙන් විස්තර කරන්න. (ලකුණු 03)
  - (iii) ප්‍රශ්නාවලි සමීක්ෂණයක් සඳහා භාවිත කරන සම්මුඛ පරීක්ෂණ ක්‍රමයේ වාසි දෙකක් සාකච්ඡා කරන්න. (ලකුණු 04)
  - (iv) ප්‍රශ්නාවලි සමීක්ෂණයේ දී (a) ප්‍රශ්නාවලියක් තැපැලෙන් යැවීම සහ (b) ප්‍රතිචාරකයාට දුරකථනයෙන් කථා කිරීම මගින් දත්ත සහ තොරතුරු ලබා ගැනීම යන එක් එක් ක්‍රමයට අදාළව අවාසි දෙක බැගින් පරීක්ෂා කරන්න. (ලකුණු 06)
4. (i) 'නවීන සිතියම් විද්‍යාව' යන්නෙන් අදහස් කරන්නේ කුමක් ද? (ලකුණු 02)
  - (ii) නවීන සිතියම් විද්‍යා තාක්ෂණයෙහි පොදු ලක්ෂණ තුනක් කෙටියෙන් විස්තර කරන්න. (ලකුණු 03)
  - (iii) නවීන සිතියම් විද්‍යා තාක්ෂණය භාවිතයෙන් සිතියම් සකස් කිරීමට පවතින දත්ත මූලාශ්‍ර දෙකක් විස්තර කරන්න. (ලකුණු 04)
  - (iv) ආපදා කළමනාකරණය සඳහා භාවිත කළ හැකි නවීන සිතියම් විද්‍යා ශිල්ප ක්‍රමවල ප්‍රයෝජන තුනක් පරීක්ෂා කරන්න. (ලකුණු 06)
5. 2013/14 වර්ෂවල ශ්‍රී ලංකාවේ දිස්ත්‍රික්ක අනුව කර්මාන්ත සංඛ්‍යාව වගුව 01 හි දක්වා ඇත. එම දත්ත භාවිත කරමින් පහත ප්‍රශ්නවලට පිළිතුරු සපයන්න.

වගුව 01 : ශ්‍රී ලංකාවේ දිස්ත්‍රික්ක අනුව කර්මාන්ත සංඛ්‍යාව - 2013/14

දිස්ත්‍රික්ක	කර්මාන්ත සංඛ්‍යාව	දිස්ත්‍රික්ක	කර්මාන්ත සංඛ්‍යාව
කොළඹ	28,648	කිලිනොච්චිය	1,136
ගම්පහ	32,651	මඩකලපුව	9,009
කළුතර	15,154	අම්පාර	7,057
මහනුවර	15,455	ත්‍රිකුණාමලය	3,064
මාතලේ	7,653	කුරුණෑගල	24,544
නුවරඑළිය	4,059	පුත්තලම	12,866
ගාල්ල	11,745	අනුරාධපුරය	11,048
මාතර	13,256	පොලොන්නරුව	6,178
හම්බන්තොට	11,647	බදුල්ල	6,138
යාපනය	7,887	මොණරාගල	5,275
මන්නාරම	829	රත්නපුරය	11,216
මුලතිව්	921	කෑගල්ල	8,772
වවුනියාව	1,722		

මූලාශ්‍රය - ජන හා සංඛ්‍යාලේඛන දෙපාර්තමේන්තුව, 2013/14

- (i) ඉහත වගුව 01 හි දක්වා ඇති දත්ත භාවිත කර (a) සංඛ්‍යාතය, (b) සමුච්චිත සංඛ්‍යාතය සහ (c) සමුච්චිත සංඛ්‍යාත ප්‍රතිශතය ගණනය කොට වගුව 02 සම්පූර්ණ කරන්න. (මේ සඳහා වගුව 02 ඔබගේ පිළිතුරු පත්‍රයට පිටපත් කර ගන්න). (ලකුණු 03)

වගුව 02 :- සංඛ්‍යාත වගුව

පන්ති ප්‍රාන්තරය	සංඛ්‍යාතය (a)	සමුච්චිත සංඛ්‍යාතය (b)	සමුච්චිත සංඛ්‍යාත ප්‍රතිශතය (c)
1 - 5,000			
5,001 - 10,000			
10,001 - 15,000			
15,001 - 20,000			
20,001 - 25,000			
25,001 - 30,000			
30,001 - 35,000			

- (ii) ඔබ විසින් ඉහත (i) හි සම්පූර්ණ කර ඇති වගුව 02 ඇසුරෙන් ඔබ්ව වක්‍රයක් නිර්මාණය කරන්න (ඒ සඳහා සපයා ඇති ප්‍රස්තාර කඩදාසියක් භාවිත කරන්න). (ලකුණු 05)
- (iii) ප්‍රස්තාරක නිරූපණයක් ලෙස ඔබ්ව වක්‍රයේ වාසි දෙකක් කෙටියෙන් විස්තර කරන්න. (ලකුණු 04)
- (iv) ශ්‍රී ලංකාවේ කර්මාන්තවල භූගෝලීය ව්‍යාප්තියේ කැපී පෙනෙන ලක්ෂණ තුනක් කෙටියෙන් සාකච්ඡා කරන්න. (ලකුණු 03)

6. 2024 වර්ෂයේ දිස්ත්‍රික්ක අනුව ශ්‍රී ලංකාවේ ජනගහනය වගුව 03 මගින් දක්වා ඇත. එම දත්ත භාවිත කරමින් පහත ප්‍රශ්නවලට පිළිතුරු සපයන්න.

වගුව 03 :- ශ්‍රී ලංකාවේ දිස්ත්‍රික්ක අනුව ජනගහනය - 2024 ('000)

අංකය	දිස්ත්‍රික්ක	ජනගහනය (‘000)	අංකය	දිස්ත්‍රික්ක	ජනගහනය (‘000)
1	කොළඹ	2,374	14	කුරුණෑගල	1,761
2	ගම්පහ	2,433	15	පුත්තලම	818
3	කළුතර	1,306	16	අනුරාධපුරය	960
4	ගාල්ල	1,097	17	පොලොන්නරුව	447
5	මාතර	838	18	අම්පාර	744
6	හම්බන්තොට	671	19	මඩකලපුව	595
7	බදුල්ල	872	20	ත්‍රිකුණාමලය	442
8	මොණරාගල	527	21	යාපනය	594
9	මහනුවර	1,461	22	කිලිනොච්චිය	136
10	මාතලේ	527	23	මන්නාරම	124
11	නුවරඑළිය	725	24	මුලතිව්	123
12	කෑගල්ල	869	25	වවනියාව	172
13	රත්නපුරය	1,145			

මූලාශ්‍රය - ජන හා සංඛ්‍යාලේඛන දෙපාර්තමේන්තුව, 2024

- (i) වගුව 03 හි දත්ත භාවිත කරමින් පහත දැක්වෙන පන්ති ප්‍රාන්තරවලට අනුව දිස්ත්‍රික්ක කාණ්ඩගත කරන්න: 1-500, 501-1000, 1001-1500, 1501-2000 සහ 2001-2500. (ලකුණු 02)
- (ii) ඉහත (i) හි ඔබ සකස් කළ වර්ගීකරණය පදනම් කරගනිමින් රේඛාංකිත සිතියමක් නිර්මාණය කරන්න (මේ සඳහා සපයා ඇති ශ්‍රී ලංකාවේ දිස්ත්‍රික්ක සිතියම භාවිත කරන්න). (ලකුණු 08)
- (iii) ඔබ විසින් අදාළ සිතියමේ දැක්වෙන පරිදි ශ්‍රී ලංකාවේ ජනගහන ව්‍යාප්තියේ කැපී පෙනෙන ලක්ෂණ තුනක් පැහැදිලි කරන්න. (ලකුණු 03)
- (iv) රේඛාංකිත සිතියම ක්‍රමයේ වාසි දෙකක් කෙටියෙන් පැහැදිලි කරන්න. (ලකුණු 02)

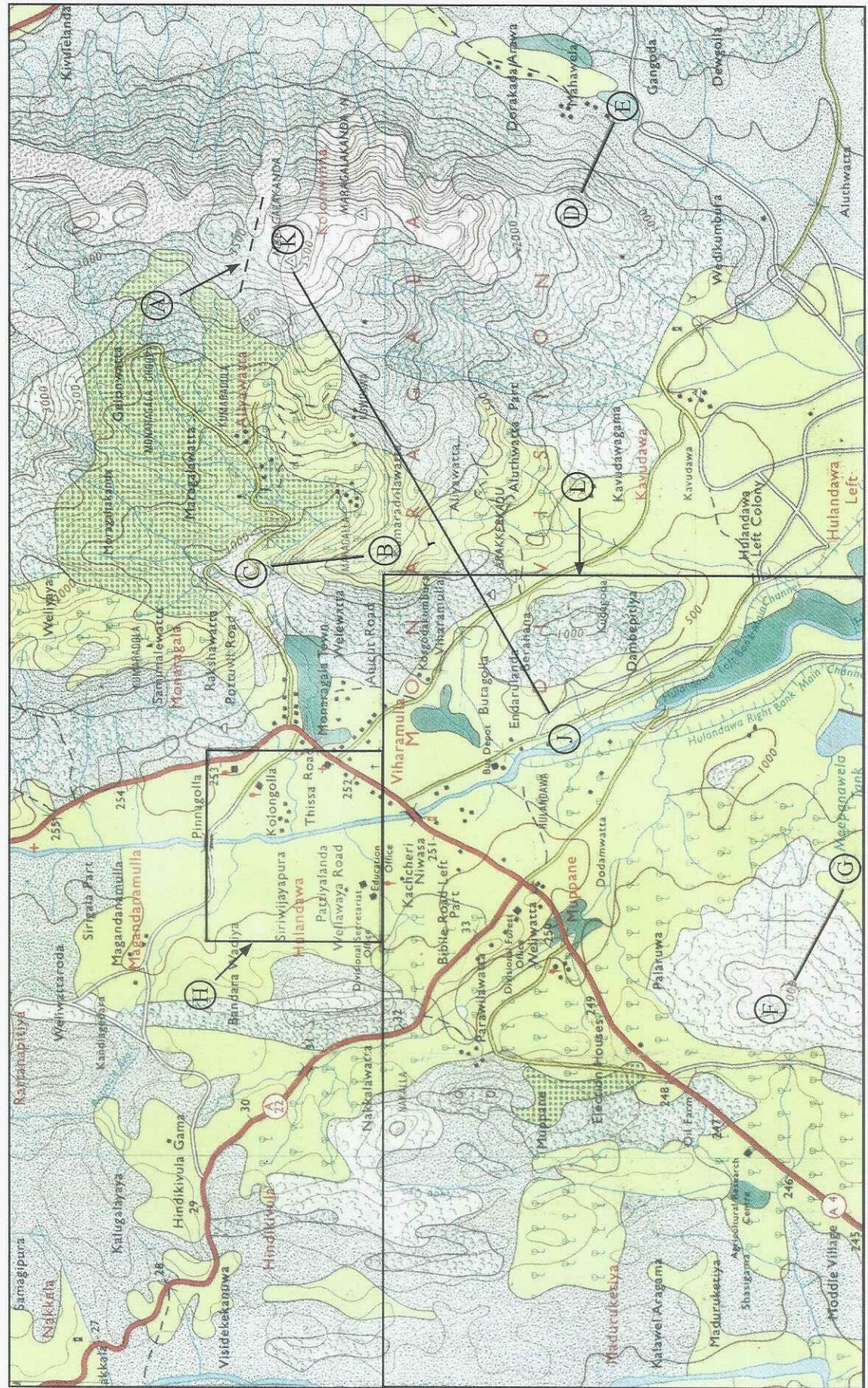
\*\*\*

අධ්‍යයන පොදු සහතික පත්‍ර (පසස් පෙළ) විභාගය, 2025  
 කல்විට පොතුවේ පත්තිර (உயர் தரப் பரீட்சை, 2025  
 General Certificate of Education (Adv. Level) Examination, 2025

**22 I**

ඉගෙන දීමට  
 ප්‍රවේශය  
 Geography

35819



SCALE 1 : 50 000

සමත්වීමේ මට්ටම අන්තරය අඩි 100  
 சமன்பாடுகளேட்டு இடைவெளி 100 அடி  
 Contour Interval 100 feet

සියලු ම හිමිකම් ඇවිරිණි / முழுப் பதிப்புரிமையுடையது / All Rights Reserved

ශ්‍රී ලංකා විභාග දෙපාර්තමේන්තුව ශ්‍රී ලංකා විභාග දෙපාර්තමේන්තුව ශ්‍රී ලංකා විභාග දෙපාර්තමේන්තුව ශ්‍රී ලංකා විභාග දෙපාර්තමේන්තුව ශ්‍රී ලංකා විභාග දෙපාර්තමේන්තුව  
 இலங்கைப் பரீட்சைத் திணைக்களம் இலங்கைப் பரීட்சைத் திணைக்களம் இலங்கைப் பரීட்சைத் திணைக்களம் இலங்கைப் பரීட்சைத் திணைக்களம் இலங்கைப் பரීட்சைத் திணைக்களம்  
 Department of Examinations, Sri Lanka Department of Examinations, Sri Lanka Department of Examinations, Sri Lanka Department of Examinations, Sri Lanka Department of Examinations, Sri Lanka  
 இலங்கைப் பரීட்சைத் திணைக்களம் இலங்கைப் பரීட்சைத் திணைக்களம் இலங்கைப் பரීட்சைத் திணைக்களம் இலங்கைப் பரīட்சைத் திணைக்களம் இலங்கைப் பரīட்சைத் திணைக்களம்  
 Department of Examinations, Sri Lanka Department of Examinations, Sri Lanka Department of Examinations, Sri Lanka Department of Examinations, Sri Lanka Department of Examinations, Sri Lanka

අධ්‍යයන පොදු සහතික පත්‍ර (උසස් පෙළ) විභාගය, 2025  
 கல்விப் பொதுத் தராதரப் பத்திர (உயர் தர)ப் பரீட்சை, 2025  
 General Certificate of Education (Adv. Level) Examination, 2025

භූගෝල විද්‍යාව II  
 புவியியல் II  
 Geography II

22 S II

පැය තුනයි  
 மூன்று மணித்தியாலம்  
 Three hours

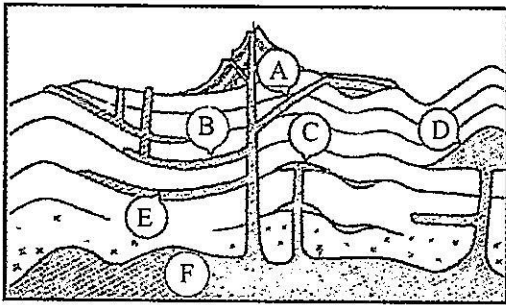
අමතර කියවීමේ කාලය - මිනිත්තු 10 යි  
 மேலதிக வாசிப்பு நேரம் - 10 நிமிடங்கள்  
 Additional Reading Time - 10 minutes

අමතර කියවීමේ කාලය ප්‍රශ්න පත්‍රය කියවා ප්‍රශ්න තෝරා ගැනීමටත් පිළිතුරු ලිවීමේ දී ප්‍රමුඛත්වය දෙන ප්‍රශ්න සංවිධානය කර ගැනීමටත් යොදා ගන්න.

උපදෙස් :  
 \* එක් කොටසකින් අවම වශයෙන් ප්‍රශ්න දෙකකටත් තෝරාගෙන, ප්‍රශ්න පහකට පමණක් පිළිතුරු සපයන්න.

I කොටස - භෞතික භූගෝල විද්‍යාව

1. (i) ශ්‍රී ලංකාවේ ප්‍රධාන පාෂාණ සංකීර්ණ හතරක් නම් කරන්න. (ලකුණු 02 යි)
- (ii) ඔබ ඉහත (i) හි නම් කළ එක් පාෂාණ සංකීර්ණයක ලක්ෂණ තුනක් විස්තර කරන්න. (ලකුණු 06 යි)
- (iii) ශ්‍රී ලංකාවේ දක්නට ලැබෙන ලෝහමය නොවන ඛනික වර්ග තුනක භූගෝලීය ව්‍යාප්තිය සහ භාවිතය පැහැදිලි කරන්න. (ලකුණු 06 යි)
- (iv) ශ්‍රී ලංකාවේ ලෝහමය නොවන ඛනික නිස්සාරණය නිසා ඇතිවන ප්‍රධාන ගැටලු තුනක් සාකච්ඡා කරන්න. (ලකුණු 06 යි)
2. (i) 'යම්හල් ක්‍රියාවලිය' යනුවෙන් අදහස් කරන්නේ කුමක් ද? (ලකුණු 02 යි)
- (ii) පහත රූප සටහන 01 හි A, B, C, D, E සහ F ලෙස සලකුණු කර ඇති ආක්‍රාන්ත යම්හල් භූ රූප හය නිවැරදිව නම් කරන්න. (ලකුණු 06 යි)



රූප සටහන 01

- (iii) කටු සටහන් ඇසුරින් නිෂ්ක්‍රාන්ත යම්හල් භූ රූප තුනක් කෙටියෙන් විස්තර කරන්න. (ලකුණු 06 යි)
- (iv) යම්හල් විදාරණය නිසා මානව පරිසරයට ඇතිවන බලපෑම් තුනක් පැහැදිලි කරන්න. (ලකුණු 06 යි)
3. (i) 'දේශගුණ වෙනස්වීම්' යනුවෙන් අදහස් කරන්නේ කුමක් ද? (ලකුණු 02 යි)
- (ii) ගෝලීය දේශගුණ වෙනස්වීම් සඳහා බලපාන ස්වාභාවික සාධක තුනක් විස්තර කරන්න. (ලකුණු 06 යි)
- (iii) දේශගුණ වෙනස්වීම් නිසා කෘෂිකර්මාන්තයට සිදුවන බලපෑම් තුනක් පැහැදිලි කරන්න. (ලකුණු 06 යි)
- (iv) ලෝකයේ දේශගුණ වෙනස්වීම්වල බලපෑම අවම කිරීම සඳහා ගත හැකි පියවර තුනක් සාකච්ඡා කරන්න. (ලකුණු 06 යි)

4. (i) 'පරිසර සංරක්ෂණය' යනුවෙන් අදහස් කරන්නේ කුමක් ද? (ලකුණු 02 සි)
- (ii) පහත දැක්වෙන මාතෘකා යටතේ ශ්‍රී ලංකාවේ වනාන්තර පාරිසරික පද්ධතියේ ප්‍රභේද තුන කෙටියෙන් විස්තර කරන්න.
  - (a) භූගෝලීය ව්‍යාප්තිය
  - (b) දේශගුණය (ලකුණු 06 සි)
- (iii) ශ්‍රී ලංකාවේ වනාන්තර පාරිසරික පද්ධති සංරක්ෂණය හා සම්බන්ධ ප්‍රධාන ගැටලු තුනක් සාකච්ඡා කරන්න. (ලකුණු 06 සි)
- (iv) ශ්‍රී ලංකාවේ වන සංරක්ෂණය සඳහා ප්‍රයෝජනවත් වන ප්‍රජා සහභාගිත්ව උපාය මාර්ග තුනක් පැහැදිලි කරන්න. (ලකුණු 06 සි)

**II කොටස - මානුෂ භූගෝල විද්‍යාව**

5. 2001 සහ 2023 වසර සඳහා ප්‍රධාන ප්‍රදේශ අනුව ලෝකයේ ජනගහන ව්‍යාප්තිය හා 2035 සහ 2050 වසර සඳහා ප්‍රක්ෂේපිත ජනගහනය වගුව 01 හි දැක්වේ. එම දත්ත භාවිත කරමින් පහත ප්‍රශ්නවලට පිළිතුරු සපයන්න.

**වගුව 01 : 2001, 2023, 2035 සහ 2050 වසර සඳහා ප්‍රධාන ප්‍රදේශ අනුව ලෝකයේ ජනගහන ව්‍යාප්තිය**

ප්‍රදේශය	2001		2023		2035		2050	
	ජන සංඛ්‍යාව (මිලියන)	%	ජන සංඛ්‍යාව (මිලියන)	%	ජන සංඛ්‍යාව (මිලියන)	%	ජන සංඛ්‍යාව (මිලියන)	%
ආසියාව	3,720	60.6	4,739	59.2	5,054	57.4	5,253	54.7
අප්‍රිකාව	818	13.3	1,453	18.1	1,865	21.1	2,417	25.3
ලතින් ඇමරිකාව සහ කැරිබියන්	525	8.6	652	8.1	701	8.0	727	7.6
යුරෝපය	727	11.9	744	9.3	746	8.4	733	7.6
උතුරු ඇමරිකාව	316	5.1	375	4.7	394	4.5	405	4.2
ඕෂනියාව	31	0.5	45	0.6	53	0.6	61	0.6
ලෝකය	6,137	100.0	8,008	100.0	8,813	100.0	9,596	100.0

මූලාශ්‍රය : Population Reference Bureau (PRB)

- (i) ප්‍රදේශයක ජනගහන ව්‍යාප්තිය වැදගත් ලක්ෂණයක් ලෙස සලකන්නේ ඇයි? (ලකුණු 02 සි)
  - (ii) 2001-2023 කාලයේදී ලෝකයේ ප්‍රධාන ප්‍රදේශ අනුව ජන සංඛ්‍යා ව්‍යාප්තියේ කැපී පෙනෙන ලක්ෂණ තුනක් විස්තර කරන්න. (ලකුණු 06 සි)
  - (iii) 2023 සිට 2050 දක්වා ලෝකයේ ප්‍රධාන ප්‍රදේශවල ජන සංඛ්‍යා ව්‍යාප්තියේ ප්‍රවණතා තුනක් සාකච්ඡා කරන්න. (ලකුණු 06 සි)
  - (iv) ලෝකයේ වැඩිම ජනගහන සංකේන්ද්‍රණයක් ඇති ප්‍රදේශය මුහුණ දෙන ගැටලු තුනක් පරීක්ෂා කරන්න. (ලකුණු 06 සි)
6. (i) 'නාගරීකරණය' යනුවෙන් අදහස් කරන්නේ කුමක් ද? (ලකුණු 02 සි)
  - (ii) රටක නාගරීකරණය වැඩිවීම තීරණය කරන සාධක තුනක් කෙටියෙන් විස්තර කරන්න. (ලකුණු 06 සි)
  - (iii) සංවර්ධනය වෙමින් පවතින රටවල් මුහුණ දෙන නාගරීකරණයේ ගැටලු තුනක් සාකච්ඡා කරන්න. (ලකුණු 06 සි)
  - (iv) ශ්‍රී ලංකාවේ නාගරීකරණය අඩු මට්ටමක පැවතීමට බලපාන සාධක තුනක් පැහැදිලි කරන්න. (ලකුණු 06 සි)

7. (i) ලෝකයේ නිෂ්පාදන කර්මාන්තවල ස්ථානගත වීම තීරණය කරන සාධක හතරක් සඳහන් කරන්න. (ලකුණු 02 යි)
- (ii) ඔබ ඉහත (i) හි දැක්වූ ඕනෑම සාධක තුනක් තෝරා ගෙන, එම එක් එක් සාධකය නිෂ්පාදන කර්මාන්ත ස්ථානගත වීම කෙරෙහි බලපාන ආකාරය ලක්ෂණ දෙකක් ඇසුරෙන් කෙටියෙන් විස්තර කරන්න. (ලකුණු 06 යි)
- (iii) ශ්‍රී ලංකාවේ ඕනෑම කර්මාන්ත තුනක් තෝරාගෙන එම එක් එක් කර්මාන්තවල ස්ථානගත වීම කෙරෙහි බලපාන සාධක දෙකක් බැගින් සාකච්ඡා කරන්න. (ලකුණු 06 යි)
- (iv) ශ්‍රී ලංකාවේ කර්මාන්ත සංවර්ධනය හා සම්බන්ධ ප්‍රධාන ගැටලු තුනක් පරීක්ෂා කරන්න. (ලකුණු 06 යි)
8. (i) 'ගෝලීයකරණය' යනුවෙන් අදහස් කරන්නේ කුමක් ද? (ලකුණු 02 යි)
- (ii) සංවර්ධනය වෙමින් පවතින රටවල ගෝලීයකරණ ක්‍රියාවලිය වේගවත් කරන වාහක තුනක් විස්තර කරන්න. (ලකුණු 06 යි)
- (iii) සංවර්ධනය වෙමින් පවතින රටවල ආර්ථික සංවර්ධනයට ගෝලීයකරණයේ බලපෑම් තුනක් සාකච්ඡා කරන්න. (ලකුණු 06 යි)
- (iv) ශ්‍රී ලංකාවේ සමාජ හා සංස්කෘතික වෙනස්වීම්වලට ගෝලීයකරණය බලපා ඇති ආකාර තුනක් උදාහරණ සහිතව පැහැදිලි කරන්න. (ලකුණු 06 යි)

\*\*\*