

Unit 02

Grade 08 Online Class Room

For more details – WhatsApp 071-9020298

# 08 ශ්‍රේණිය-විද්‍යාව 2022

## 02. සත්ත්ව වර්ගීකරණය



ජීවකයට අදාළ සියලු සිද්ධාන්ත ආවරණය කර ඇත.  
ආදර්ශ ප්‍රශ්න පත්‍ර සහ පිළිතුරු ද අන්තර්ගතය.

**සරකසුම** ~ **හසිත හෙට්ටිආරච්චි**  
(Dip. In Sci. N.I.E./O.U.S.L.)

Online Class details – WhatsApp 071 – 9020298 Facebook 3in1 Youtube 3in1

## 02. සත්ත්ව වර්ගීකරණය

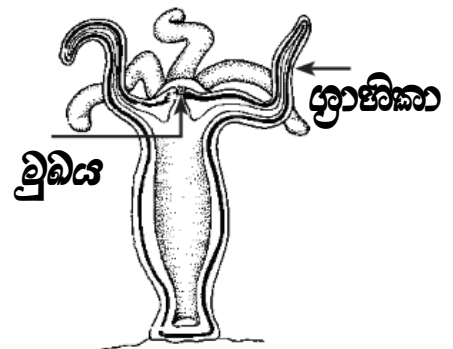
- 2.1 ප්‍රධාන අපෘෂ්ඨවංශී කාණ්ඩ
- 2.2 ප්‍රධාන පෘෂ්ඨවංශී කාණ්ඩ

### 2.1 ප්‍රධාන අපෘෂ්ඨවංශී කාණ්ඩ

- පොදු ගති ලක්ෂණවලට අනුව සතුන් කාණ්ඩවලට වෙන් කිරීම සත්ත්ව වර්ගීකරණය ලෙස හැඳින්වේ.
- කොළඹුරු පෙළක් හෙවත් කශේරුවක් රහිත සතුන් අපෘෂ්ඨවංශීන් ලෙස හැඳින්වේ.
- පොදු ලක්ෂණ පදනම් කරගෙන විද්‍යානුකූලව සිදු කර ඇති වර්ගීකරණයක් මගින් අපෘෂ්ඨවංශීන් කාණ්ඩ කර ඇත. ඉන් කාණ්ඩ 4ක් මෙහිදී අධ්‍යයනය කෙරේ.

#### I. නිධාරියා/ සිලෝමාන්තුධරයන් (Cnidaria/ Coelenterata)

- ✓ ජලයේ ජීවත් වන විලෝපිකයෝ ය.
- ✓ දේහය අරීය සමමිතියක් දක්වයි. (යම් ජීවියෙකුගේ ශරීරයේ මධ්‍ය ලක්ෂ්‍යය හරහා යන පරිදි ඕනෑම අක්ෂයක් ඔස්සේ බෙදීමෙන් සමාන කොටස් දෙකකට වෙන් කළ හැකි නම් එම ජීවියාට අරීය සමමිතියක් ඇත).
- ✓ ග්‍රාහිකා මත පිහිටි විශේෂණය වූ අවයවවලින් (දුංශක කෝෂ්ඨ) විෂ ස්‍රාවය කර ගොදුරු අඩපණ කර ගනියි.
- ✓ මොවුන්ගේ ස්වරූප දෙකක් පවතී.



නිධාරියා දේහයේ ස්වරූපය (හයිඩ්‍රා)



ලෙවුෂියා

- I. මෙඩුසා - කුඩයක හැඩයක් ගන්නා අතර සංවරණය කරති.

උදා - ලොඩියන් (Jelly fish)

- II. ඩුහුඩා - උපස්තරයකට සවි වී ඔත් ජීවිතයක් ගත කරයි.

උදා - හයිඩ්‍රා (Hydra), මුහුදු මල්, කොරල් ඩුහුඩා



මුහුදු මල්



හයිඩ්‍රා



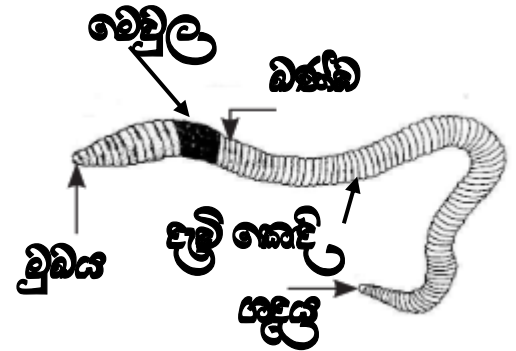
- ✓ නිධාරියා කාණ්ඩයට අයත් කොරල් බුහුබාවන් විසින් කොරල් හෙවත් ගල්මල් නිර්මාණය කෙරේ.



කොරල්

## II. ඇනෙලිඩා/ සබණ්ඩ පණුවන් (Annelida)

- ✓ සිහින් දිග පණු ආකාර දේහ දරයි.
  - ✓ දේහය ද්විපාර්ශ්වික සමමිතියක් දක්වයි. (යම් ජීවියෙක් දේහයේ මධ්‍ය අක්ෂය ඔස්සේ සමපාත වන පරිදි කොටස් දෙකකට බෙදිය හැකි නම් එම ජීවියාට ද්විපාර්ශ්වික සමමිතියක් ඇත.)
  - ✓ දේහය බණ්ඩවලට බෙදී ඇත.
  - ✓ කරදිය හා මිරිදිය පරිසරවල ද ගොඩබිම තෙත් සහිත ස්ථානවල ද වාසය කරති.
- උදා -



අභ්‍යන්තරව්‍යාපන ක්‍රමයේ දේහ ස්වරූපය (ශල්විලය)



ශල්විලය



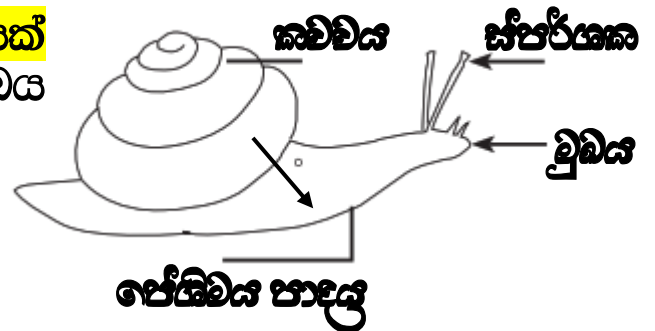
කුඩාල්ලය



මුහුදු පර්ණපාණුවා (Nereis)

## III. මොලස්කා/ මෘදුවංශීන් (Mollusca)

- ✓ දේහය ද්විපාර්ශ්වික සමමිතියක් සහිත කවචය ස්පර්ශක මුඛය පේශිමය පාදය ය.
- ✓ මෘදු දේහ දරයි.
- ✓ පේශිමය පාදයක් සහිත ය.
- ✓ ශ්ලේෂ්මලවලින් තෙත් වූ දේහ ආවරණයක් ඇත.
- ✓ ඇතැම් මොලස්කාවෝ කවච දරති.



අභ්‍යන්තරව්‍යාපන ක්‍රමයේ දේහ ස්වරූපය (ශල්විලය)

උදා - අටපියල්ලා, හංගොල්ලා, දැල්ලා, අලි දත් කටුවා, මට්ටියා, හම්බෙල්ලා, කාවටියා, ලාමිපු බෙල්ලා



හොඹ්බෙල්ලා



දෙප්පිණ් බෙල්ලා



බුච්ලලා



චුල්ලා



චට්ටි



අටපියල්ලා



අලිදුණ් කටුවා



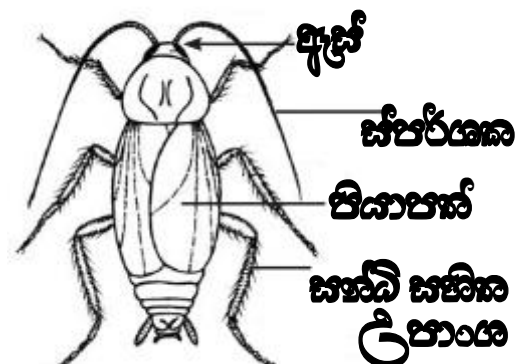
හම්බෙල්ලා



කාවටියා

IV. **ආත්‍රොපෝඩා/ සන්ධි පාදකයන් (Arthropoda)**

- ✓ දේහය ද්විපාර්ශ්වික සමමිතියක් සහිත ය
- ✓ දේහය මතුපිට බාහිර සැකිල්ලක් ඇත.
- ✓ ඇතැම් විශේෂ පියාපත් සහිත ය.
- ✓ දේහය බාහිරව බණ්ඩනය වී ඇත. (හිස, උරස, උදුරය)
- ✓ සන්ධි සහිත උපාංග ඇත. එබැවින් සන්ධිපාදකයන් ලෙස හැඳින්වේ.



ආත්‍රොපෝඩාවෙකුගේ දේහ ස්වරූපය (කෘතීම)

උදා - කෘමීන්, මකුළුවා, ගෝනුස්සා, හැකරැල්ලා, පත්තෑයා, ඉස්සා, කකුළුවා (සත්ත්ව විශේෂ වැඩිම සංඛ්‍යාවක් අයත් කාණ්ඩය යි.)



සවිනලයා



ගෝනුස්සා



පත්තෑයා



ඉස්සා



කිනිකුල්ලා



වකුළුවා

## පවුරුව 2.

- ✓ මිය ගිය කෘමීන්ගේ දේහ එකතු කරන්න.
- ✓ ලි, ලෝහ හෝ කාඩ්බෝඩ් පෙට්ටියක පතුල වැසෙන සේ ස්ටයිරෝෆෝම් කැබැල්ලක් සවි කරගන්න.
- ✓ දිගු අල්පෙනෙති ආධාරයෙන් එකතු කළ කෘමි දේහ ස්ටයිරෝෆෝම් කැබැල්ල මත රඳවන්න.
- ✓ එක් එක් කෘමියාගේ නම ලියූ කඩදාසි කැබැල්ලක් ඒ අසල අලවන්න. (කෘමි දේහ නරක්වීම වළක්වා ගැනීමට ගත හැකි පියවර පිළිබඳව ගුරුවරයා සමඟ සාකච්ඡා කරන්න.)



## 2.2 ප්‍රධාන පෘෂ්ඨවංශී කාණ්ඩ

- කොළඹදූර පෙළක් හෙවත් කශේරුවක් සහිත සතුන් පෘෂ්ඨවංශීන් ලෙස හැඳින්වේ.
- පොදු ලක්ෂණ පදනම් කරගෙන විද්‍යානුකූලව වර්ගීකරණය සිදු කර ඇති පෘෂ්ඨවංශීන් කාණ්ඩ 5ක් මෙහිදී අධ්‍යයනය කෙරේ.



I. **පිස්කෝස්/ මත්ස්‍යයෝ (Pisces)**

- ✓ ජලයේ පිහිනීමට අනුවර්තනය වූ අනාකූල දේහ හැඩයක් ඇත.
- ✓ දේහය කොරපොතුවලින් ආවරණය වී ඇත.
- ✓ පිහිනීම සඳහාත්, සංතූලනය සඳහාත් වරලේ යොදා ගනී.
- ✓ ශ්වසනය සඳහා ජලක්ලෝම (කරමල්) ඇත.
- ✓ ඇසිපිය නොමැති ඇස් දරයි.

උදා - තිලාපියා, මඩුවා, මෝරා, බලයා, තෝරා, සාලයා සහ හාල්මැස්සා, මුහුදු අශ්වයා



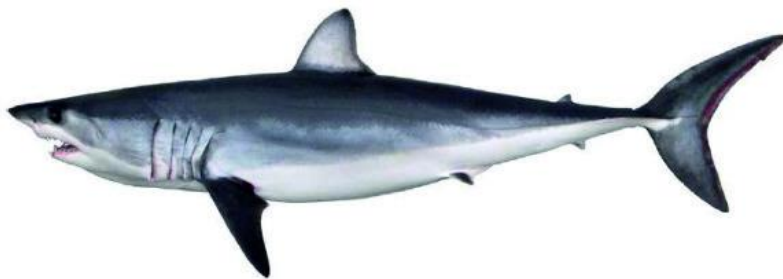
තිලාපියා



මඩුවා



බලයා



මෝරා



මුහුදු අශ්වයා

II. **ඇමෆිබියා/ උභයජීවීන් (Amphibia)**

- ✓ රූපාන්තරණයක් සහිත ය.
- ✓ ජීවන චක්‍රයේ එක් අවධියක් ජලජ පරිසරයේ ගත කරති.
- ✓ කොරපොතු රහිත ග්‍රන්ථීමය තුනී සෙවලමය සමක් දරයි.
- ✓ බොහෝ ඇමෆිබියාවන්ට සංවරණය සඳහා ගාත්‍රා පිහිටයි.
- ✓ ශ්වසනය පෙනහැලි, තෙත සම හෝ මුඛය මගින් සිදු කරයි.

උදා -



ශෛව්‍යා



මලියා



සලාමන්දරා



පණු ශෛව්‍යා

### III. **රෙප්ටිලියා/ උරගයින් (Reptilia)**

- ✓ කොරළ සහිත වියළි සමක් ඇත. සම ග්‍රන්ථිවලින් තොර ය.
- ✓ සංචරණය සඳහා ගාත්‍රා පිහිටයි. ඇතැමුන්ගේ ගාත්‍රා ක්ෂීණ වී ඇත. බඩ ගා යෂම සඳහා අනුවර්තනය වී ඇත.
- ✓ ශ්වසනය සඳහා පෙනහැලි ඇත.
- ✓ ගොඩබිම (භෞමික) පරිසරයට ඉතා හොඳින් අනුවර්තනය වී ඇත.

උදා -



**ඉබ්බා**



**කිඹුල්ල**



**නසා**



**පොලියා**

### IV. **පක්ෂීන්/ ආවේස් (Aves)**

- ✓ වාතයේ ගමන් කිරීම පහසු වන පරිදි අනුවර්තනය වූ අනාකූල දේහයක් ඇත.
- ✓ පිහාටුවලින් ආචරණය වූ සමක් ඇත.
- ✓ සංචරණය සඳහා ගාත්‍රා පිහිටයි. පූර්ව ගාත්‍රා පියාපත් බවට පත් වී ඇත.
- ✓ මුඛයේ දත් නොපිහිටන අතර භෝජන රටාව අනුව සකසුණු හොටක් ඇත.
- ✓ ශ්වසනය සඳහා පෙනහැලි ඇත.

උදා -



**සොසයා**



**බකඹුණා**



**ශිරවා**



**කඳුබෙල්ල**



**වලිකුලා**



**පෙන්නිව්ස්**



✓ පියාසර කළ නොහැකි පක්ෂීන් ද වේ. ඒ සඳහා නිදසුන් කිහිපයක් පහත දැක්වේ.



**පල්බරා  
(Ostrich)**



**කැසොවර්  
(Cassowary)**



**ඉමු  
(Emu)**



**රියා  
d (Rhea)**



**පෝන්ගුයින්  
(Penguin)**



**කිව්  
(Kiwi)**

V. **ක්ෂීරපායීන්/ මැමේලියා (Mammalia)**

- ✓ ස්තන ග්‍රන්ථි (කිරි නිපදවන ග්‍රන්ථි) පිහිටා ඇත.
- ✓ සමෙහි ස්වේද ග්‍රන්ථි, ස්නේහසාචි ග්‍රන්ථි හා රෝම ඇත.
- ✓ බාහිර කන් පෙති සහිත කන් ඇත.
- ✓ ශ්වසනය සඳහා පෙනහැලි ඇත.

උදා -



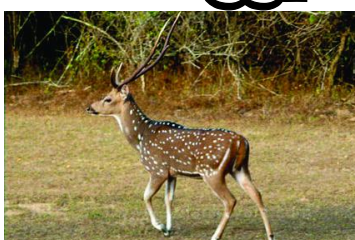
**ගෝරිල්ලා**



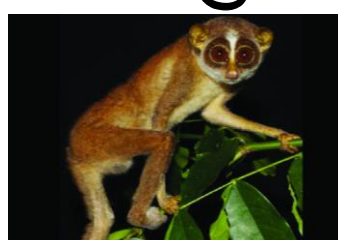
**මොල්ලිස්**



**චූචුලා**



**චූචා**



**ලිංගුචූචා**



**කල්බ්සා**



**අභ්‍යාස**

1. වඩාත් නිවැරදි පිළිතුර තෝරන්න.

i. පහත සඳහන් සත්ත්ව කාණ්ඩ අතුරින් අපෘෂ්ඨවංශී කාණ්ඩයක් නොවන්නේ කුමක් ද ?

- 1. ඇනෙලිඩා කාණ්ඩය යි
- 2. නිඩාරියා කාණ්ඩය යි
- 3. ඇමිබියා කාණ්ඩය යි
- 4. ආත්‍රොපෝඩා කාණ්ඩය යි

ii. සත්ත්ව විශේෂ වැඩිම සංඛ්‍යාවක් අයත් කාණ්ඩය තෝරන්න.

- 1. ආවේස්
- 2. ආත්‍රොපෝඩා
- 3. මොලුස්කා
- 4. මැමෙලියා

iii. රෙප්ටිලියා කාණ්ඩයට අයත් වනුයේ කුමන ජීවියා ද ?

- 1. මෝරා
- 2. සලමන්දරා
- 3. තල්මසා
- 4. කැස්බෑවා

2. පහත සඳහන් වගන්තිවල හිස්තැන් පුරවන්න.

- i. මුහුදු මල ..... කාණ්ඩයට අයත් සත්ත්වයෙකි.
- ii. සන්ධි සහිත පාද තිබීම ..... කාණ්ඩයේ ලක්ෂණයකි.
- iii ..... කාණ්ඩය පෙනහැලිවලට අමතරව තෙත සම හෝ මුඛය මගින් ශ්වසනය සිදු කරයි.

**අභ්‍යාස පිළිතුරු**

- 1.
  - I. ඇමිබියා කාණ්ඩය යි
  - II. ආත්‍රොපෝඩා
  - III. කැස්බෑවා

- 2.
  - I. නිඩාරියා
  - II. ආත්‍රොපෝඩා
  - III. ඇමිබියා

3. පහත සඳහන් එක් එක් ලක්ෂණය දරන අපෘෂ්ඨවංශී සත්ත්ව කාණ්ඩය නම් කරන්න.

- i. ජේශීමය පාදයක් දැරීම - .....
- ii. බණ්ඩනය වූ පණු ආකාර දේහයක් දැරීම - .....
- iii. සන්ධි සහිත උපාංග දැරීම - .....
- iv. අරිය සමමිතිය දැරීම - .....

4. පහත සඳහන් ප්‍රකාශවලට පිළිතුරු ලියන්න.

- i. නිධාරියා කාණ්ඩයේ ස්වරූප දෙක දක්වා ඒවාට නිදසුන් එක බැගින් ලියා දක්වන්න.
- ii. ආත්‍රොපෝඩා කාණ්ඩයට අයත් පියාසර කරන සතුන් හතර දෙනෙකු නම් කරන්න.
- iii. මැමේලියා කාණ්ඩයට අයත් සතුන්ගේ මූලික ලක්ෂණ තුනක් ලියා දක්වන්න.
- iv. ආවේස් කාණ්ඩයට අයත් සතුන්ගේ මූලික ලක්ෂණ තුනක් ලියා දක්වන්න.

**අභ්‍යාස පිළිතුරු**

3.

- I. මොලස්කා
- II. ඇනෙලිඩා
- III. ආත්‍රොපෝඩා
- IV. නිධාරියා

4.

- I.
  - ✓ හුහුඩා - හයිඩ්‍රා
  - ✓ මේඩුසා - ලොඩියන්
- II. සමනලයා, බත්කුරා, කැරපොත්තා, කුරුමිණියා, බඹරා, දෙබරා ...
- III.
  - ✓ ස්තන ග්‍රන්ථි (කිරි නිපදවන ග්‍රන්ථි) පිහිටා ඇත.
  - ✓ සමෙහි ස්වේද ග්‍රන්ථි, ස්නේහසාචි ග්‍රන්ථි හා රෝම ඇත.
  - ✓ බාහිර කන් පෙති සහිත කන් ඇත.
  - ✓ ශ්වසනය සඳහා පෙනහැලි ඇත.

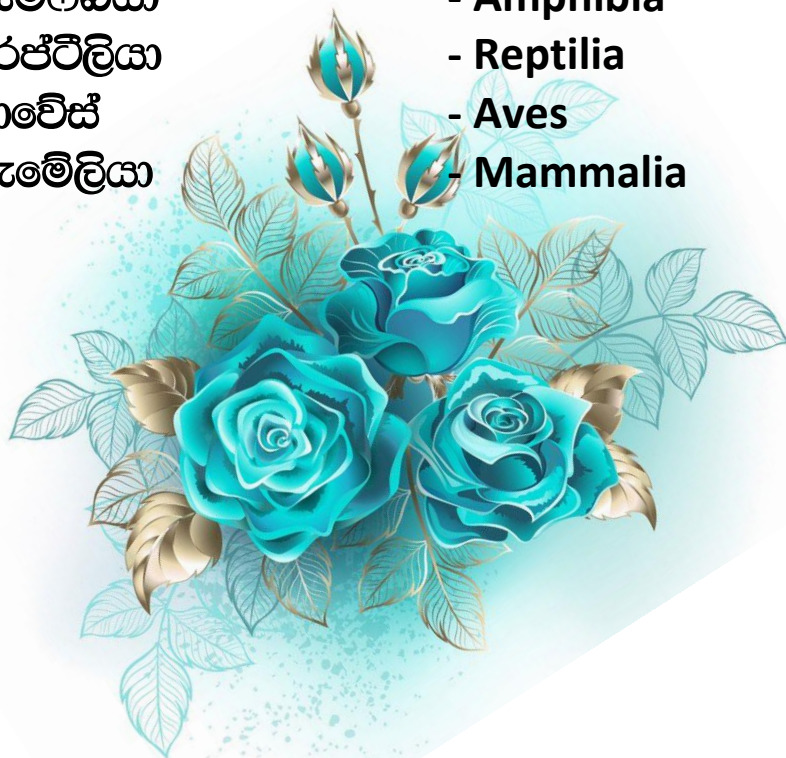


IV.

- ✓ අනාකූල දේහයක් ඇත.
- ✓ පිහාටුවලින් ආවරණය වූ සමක් ඇත.
- ✓ සංවරණය සඳහා ගාත්‍රා පිහිටයි. පූර්ව ගාත්‍රා පියාපත් බවට පත් වී ඇත.
- ✓ මුඛයේ දත් නොපිහිටන අතර භෝජන රටාව අනුව සකසුණු හොටක් ඇත.
- ✓ ශ්වසනය සඳහා පෙනහැලි ඇත.

**පාරිභාෂිත වචන**

වර්ගීකරණය	- Classification
අරීය සමමිතිය	- Radial symmetry
ද්විපාර්ශ්වික සමමිතිය	- Bilateral symmetry
රූපීය ලක්ෂණ	- Morphological features
අපෘෂ්ඨවංශීන්	- Invertebrates
පෘෂ්ඨවංශීන්	- Vertebrates
නිඩාරියාවන්	- Cnidaria
ඇනෙලිඩා	- Annelida
මොලුස්කා	- Mollusca
ආත්‍රොපෝඩා	- Arthropoda
පිස්කෝස්	- Pisces
ඇම්ෆිබියා	- Amphibia
රෙප්ටිලියා	- Reptilia
ආවේස්	- Aves
මැමේලියා	- Mammalia





# නාලන්දා විද්‍යාලය - කොළඹ 10

## ඒකක පරීක්ෂණ ව්‍යාපෘතිය

8 ශ්‍රේණිය

විද්‍යාව

ඒකකය 02- සත්ත්ව වර්ගීකරණය

● වඩාත් නිවැරදි පිළිතුර තෝරා යටින් ඉරක් අඳින්න.

- 01) ජීවියා හා අයත් වන කාණ්ඩය නිවැරදිව දැක්වෙන අවස්ථාව කුමක්ද ?
 

1) උණහපුළුවා - මැමේලියා	2) ඉබ්බා - ඇම්පිබියා
3) ඩොල්ෆින් - පිස්කේස්	4) ගෙම්බා - රෙප්ටිලියා
  
- 02) අපෘෂ්ඨවංශීන් පමණක් දැක්වෙන පිළිතුර වනුයේ,
 

1) කුඩැල්ලා, සමනලයා, ගොළුබෙල්ලා, පොළඟා
2) කකුළුවා, සමනලයා, කැරපොත්තා, ගැඩවිලා
3) සමනලයා, ගොළුබෙල්ලා, සලමන්දරා, මකුළුවා
4) ගොළුබෙල්ලා, කුඩැල්ලා, පණු ගෙම්බා, මඩුවා
  
- 03) අනාකූල දේහ හැඩයක් ඇති දේහය කොරපොතු වලින් ආවරණය වූ ඇසිපිය රහිත ඇස් සහිත ශ්වසනයට ජලක්ලෝම සහිත ජීවී කාණ්ඩය,
 

1) රෙප්ටිලියා	2) ආවේස්	3) ඇම්පිබියා	4) පිස්කේස්
---------------	----------	--------------	-------------
  
- 04) අසත්‍ය තොරතුරු ඇතුළත් වගන්තිය කුමක්ද ?
 

1) මුහුදු මල නිධාරියා කාණ්ඩයට අයත්ය.
2) ඇනෙලිඩාවන් සබණ්ඩ පණුවන් ලෙස හඳුන්වයි.
3) මැඩියා ඇම්ෆිබියා කාණ්ඩයට අයත් වේ.
4) පොළඟා ඇම්ෆිබියා කාණ්ඩයට අයත් උරගයෙකි.
  
- 05) පිළිවෙළින් පෘෂ්ඨවංශයකු හා අපෘෂ්ඨවංශියකු ඇතුළත් වන්නේ,
 

1) ඉබ්බා, ගෝණුස්සා	2) කිඹුලා, ගෙම්බා
3) මකුළුවා, සමනලයා	4) පත්තෑයා, බලයා
  
- 06) කොරළ සහිත ග්‍රන්ථි රහිත සමක් දරන සත්ත්ව කාණ්ඩය,
 

1) පිස්කේස්	2) රෙප්ටිලියා	3) ඇම්පිබියා	4) ආවේස්
-------------	---------------	--------------	----------
  
- 07) නිධාරියා කාණ්ඩයේ,
 

1) සියලුම ජීවීන් ඔත් ජීවිත ගත කරයි.	2) බුහුබාවා හා මෙඩුසා ලෙස ස්වරූප 2 කි.
3) බුහුබාවන් සංවරණය කරයි.	4) දේහය ද්විපාර්ශ්වික සමමිතිකය.
  
- 08) අපෘෂ්ඨවංශී සත්ත්ව කාණ්ඩයක් නොවන්නේ,
 

1) නිධාරියා	2) ඇනෙලිඩා	3) පිස්කේස්	4) මොලුස්කා
-------------	------------	-------------	-------------
  
- 09) මොලුස්කා කාණ්ඩයට අයත් නොවන ජීවියෙකි,
 

1) හංගොල්ලා	2) කුඩැල්ලා	3) බුවල්ලා	4) අටපියල්ලා
-------------	-------------	------------	--------------
  
- 10) මොලුස්කා කාණ්ඩයට පමණක් පොදු වූ ලක්ෂණයකි.
 

1) පේශිමය පාදයක් තිබීම.	2) ස්පර්ශක තිබීම.
3) ද්විපාර්ශ්වික සමමිතිකය.	4) දේහය බණ්ඩ වලට බෙදී ඇත.



- 11) නිවැරදි ප්‍රකාශය තෝරන්න.
- 1) සියලුම මොලුස්කාවන්ට කවචයක් ඇත.
  - 2) ආත්‍රොපෝඩාවන් සන්ධිපාදකයන් ලෙස ද හඳුන්වයි
  - 3) සියලුම ආත්‍රොපෝඩාවන්ට පියාපත් ඇත.
  - 4) පත්තෑ පණුවා ආත්‍රොපෝඩාවෙකි.
- 12) පියාසර කළ නොහැකි පක්ෂියෙකි.
- 1) කිව්
  - 2) කැහිබෙල්ලා
  - 3) හංසයා
  - 4) අව්විවියා
- 13) පූර්ව ගාත්‍රා පියාපත් බවට පත් වූ, ස්වසනයට පෙනහළු පිහිටන, මුඛයේ දත් නොමැති අනාකූල දේහයක් සහිත ජීවියෙකි,
- 1) සමනලයා
  - 2) මී මැස්සා
  - 3) ගිරවා
  - 4) බත් කුරා
- 14) මැමේලියා කාණ්ඩයේ ලක්ෂණයක් නොවන්නේ,
- 1) ස්ථන ග්‍රන්ථි පිහිටීම.
  - 2) ස්නේහසූචි ග්‍රන්ථි පිහිටීම.
  - 3) බාහිර කන් පෙත් පිහිටීම.
  - 4) කොරළු සහිත වියළි සමක් පැවතීම.
- 15) සත්ත්ව විශේෂ වැඩිම සංඛ්‍යාවක් අඩංගු වන කාණ්ඩය කුමක්ද ?
- 1) ආත්‍රොපෝඩා
  - 2) ආවේස්
  - 3) මැමේලියා
  - 4) පිස්කේස්

● **නිවැරදි පිළිතුරු සපයන්න.**

- 01) අප අවට පරිසරයේ ජීවීන් අතර විශාල විවිධත්වයක් ඇත.
- i. සත්ත්ව වර්ගීකරණය යනු කුමක්ද ?
  - ii. සතුන් වෙන් කළ හැකි ප්‍රධාන කාණ්ඩ 2 නම් කරන්න.
  - iii. එම කාණ්ඩ වලට වෙන් කිරීමට භාවිතා කරන නිර්ණායකය කුමක්ද ?
  - iv. ඉහත ii හි සඳහන් ප්‍රධාන කාණ්ඩ 2 ක බෙදීය හැකි කාණ්ඩ වෙන වෙනම සඳහන් කරන්න.
  - v. පහත සඳහන් ජීවීන් එම ප්‍රධාන කාණ්ඩ 2 ට වෙන් කර දක්වන්න.  
කකුළුවා, බල්ලා, ගිරවා, සමනලයා, ගොලුබෙල්ලා, ජෙලිෆිෂ්, අලියා, බලයා, කුඩැල්ලා, පිඹුරා, කිඹුලා.
- 02) i. පහත දැක්වෙන ජීවීන් අයත් වන කාණ්ඩය, ස්වසන උපාංගය, සංචරණ අවයවය සඳහන් කරන්න.
- a) ගෙම්බා
  - b) ගැඩවිලා
  - c) බකමුණා
  - d) තල්මහ
- ii. නිඩාරියා කාණ්ඩයේ ජීවීන්ට ගොදුරු අල්ලා ගැනීමට උපකාර වන්නේ කුමන ව්‍යුහයන්ද ?
- iii. ගොලුබෙල්ලකුගේ දේහ ස්වරූපය ඇද කවචය, ස්පර්ශක, ජෛෂ්මය පාදය, මුඛය සලකුණු කරන්න.
- iv. කෘමි සතකුගේ සන්ධි සහිත පාදයක් අඳින්න.
- v. ජීවීන් වර්ගීකරණයෙන් ලබා ගත හැකි ප්‍රයෝජන 2 ක් ලියන්න.
- 03) i. පහත දැක්වෙන වගුව සම්පූර්ණ කරන්න.

	කාණ්ඩය	උදාහරණ	විශේෂ ලක්ෂණ
a)	පිස්කේස්		
b)	ඇම්ෆිබියා		
c)	රෙප්ටිලියා		
d)	ආවේස්		
e)	මැමේලියා		

- ii. පියාසර කළ නොහැකි පක්ෂීන් නම් කරන්න.

එච්.එම්.ඩී.ටී.ඒ. හඳුපාන්ගොඩ

**මතුගම අධ්‍යාපන කලාපය**

**විද්‍යා විෂය ඒකක සංවර්ධන වැඩසටහන**

**8 ශ්‍රේණිය**

**සත්ව වර්ගීකරණය**

**ඒකකය - 02**

- (1). මෘදුවංගීන් ලෙස හඳුන්වන සත්ව කාණ්ඩය වනුයේ,  
1. මොලුස්කාවන්      2. ආත්‍රොපෝඩාවන්      3. නිඩාරියාවන්      4. ඇනෙලිඩාවන්
- (2). ආත්‍රොපෝඩා කාණ්ඩයට විශේෂිත ලක්ෂණය වන්නේ,  
1. ජේශිමය පාදයක් තිබීම      2. කවචයක් තිබීම  
3. දංශක කෝෂය තිබීම      4. බාහිර සැකිල්ලක් තිබීම
- (3). සන්ධිපාදිකයින් යනු,  
1. ඇනෙලිඩාවන්      2. නිඩාරියාවන්      3. ආත්‍රොපෝඩාවන්      4. මොලුස්කාවන්
- (4). උභය ජීවියකු වන්නේ පහත සඳහන් කවරෙක් ද?  
1. දිය නයා      2. දියබල්ලා      3. මැඩියා      4. ඉබ්බා
- (5). පහත සඳහන් සතුන්ගෙන් පෘෂ්ඨවංශියකු නොවන්නේ කුමන සත්වයා ද?  
1. ගැරඩියා      2. මැඩියා      3. පසැගිල්ලා      4. මුහුදු අශ්වයා
- (6). මත්ස්‍යයකු නොවන්නේ කවර ජීවියා ද?  
1. මෝරා      2. මුහුදු අශ්වයා      3. තල්මසා      4. මඩුවා
- (7). පෘෂ්ඨවංගීන් පමණක් සඳහන් පිළිතුර තෝරන්න.  
1. ගෝනුස්සා, සමනළයා, ගැඩවිලා      2. කටුස්සා, මාලුවා, ඉස්සා  
3. හුනා, කපුටා, භාවා      4. කටුස්සා, මාලුවා, ගෝනුස්සා
- (8). ග්‍රන්ථිවලින් තොර කොරළ සහිත වියලි සමක් ඇති පෘෂ්ඨවංගී ජීවී කාණ්ඩය වනුයේ,  
1. ආචේස්      2. පිස්කේස්      3. රෙප්ටිලියා      4. මැමේලියා
- (9). ක්ෂීරපායී ජීවීන් අයත්වන කාණ්ඩය වන්නේ,  
1. මැමේලියා      2. රෙප්ටිලියා      3. ඇම්පිබියා      4. පිස්කේස්
- (10). පිස්කේස් හා ආචේස් සත්ව කාණ්ඩ දෙකටම පොදු ලක්ෂණය වනුයේ,  
1. පිහාටුවලින් ආවරණය වූ සමක් තිබීම.      2. අනාකූල දේහ හැඩයක් තිබීම.  
3. සංවරණය සඳහා ගාත්‍රා තිබීම.      4. කොරපොතු වලින් ආවරණය වූ සමක් තිබීම.



## B කොටස - රචනා

(01). ජලජ පරිසරයකදී දක්නට ලැබුණ සත්වයෙකුට පහත ලක්ෂණ තිබිණි.

(a) ශරීරය අනාකූල හැඩයක් ගනී. (b) සමෙහි කොරපොතු ඇත.

1. මෙම සත්වයා කුමන කාණ්ඩයට අයත් ද? (උ. 01)
2. අනාකූල දේහ හැඩයක් තිබීමේ වාසිය කුමක් ද? (උ. 01)
3. ඉහත සත්ව කාණ්ඩ හැරුණු විට වෙනත් පෘෂ්ඨවංශී සත්ව කාණ්ඩ දෙකක් නම් කරන්න. (උ. 02)
4. ශ්ලේෂ්මලවලින් තෙත් වූ දේහාවරණයක් සහිත මෘදු දේහ දරණ අපෘෂ්ඨවංශී ජීවී කාණ්ඩය කුමක් ද? (උ. 01)
5. අපෘෂ්ඨවංශී කාණ්ඩ 04 නම් කරන්න. (උ. 04)

- (02). 1. ක්ෂීරපායීන්ගේ ලක්ෂණ දෙකක් සඳහන් කරන්න. (උ. 02)
2. පෘථිවියේ සුලබම අපෘෂ්ඨවංශී ජීවී කාණ්ඩය කුමක් ද? (උ. 01)
  3. ඉහත සඳහන් කළ ජීවී කාණ්ඩයට උදාහරණ දෙකක් දෙන්න? (උ. 02)
  4. තල්මසා, ඩොල්පින් අයත් වන ජීවී කාණ්ඩය නම් කරන්න. (උ. 04)

(03). පහත සඳහන් එක් එක් ලක්ෂණය දරන ජීවී කාණ්ඩය නම් කරන්න.

1. a) බාහිර සැකිල්ලක් දැරීම ..... (උ. 04)
- b) ජේශිමය පාදයක් තිබීම ..... (උ. 04)
- c) අරිය සමමිතියක් දැක්වීම ..... (උ. 04)
- d) බණ්ඩණය වූ පණු ආකාර දේහ දැරීම ..... (උ. 04)
2. ආවේස් කාණ්ඩයට අයත් සතුන්ගේ මූලික ලක්ෂණ 03 ක් ලියන්න. (උ. 03)
3. පිස්කේස් කාණ්ඩයට අයත් සතුන්ගේ මූලික ලක්ෂණ 03 ක් ලියන්න. (උ. 03)

(04). පෘෂ්ඨවංශීන් බෙදා දැක්වෙන කාණ්ඩ ලියා දක්වන්න.

1. පිස්කේස් කාණ්ඩයට අයත් ජීවීන්ගේ ශ්වසනය අවයවය කුමක් ද? (උ. 01)
2. ජීවන චක්‍ර යේ එක් අවධියක් ජලයේ ගත කරන පෘෂ්ඨවංශී ජීවී කාණ්ඩය කුමක් ද? (උ. 01)
3. කැහිබෙල්ලා අයත් වන්නේ කුමන ජීවී කාණ්ඩයට ද? (උ. 01)
4. මැමේලියා කාණ්ඩයේ විශේෂ ලක්ෂණ දෙකක් ලියා දක්වන්න. (උ. 02)

ଆଇକ୍ସ



**Answer**



# නාලන්දා විද්‍යාලය - කොළඹ 10

ඒකක පරීක්ෂණ ව්‍යාපෘතිය

8 ශ්‍රේණිය

විද්‍යාව

ඒකකය 02- සත්ත්ව වර්ගීකරණය

## A කොටස

1. උණහසුළුවා - මැමේලියා
2. කකුළුවා, සමනලයා, කැරපොත්තා, ගැඩවිලා
3. පිස්කේස්
4. පොළඟා ඇමිඟිබියා කාණ්ඩයට අයත් උරගයෙකි.
5. ඉබ්බා, ගෝණුස්සා
6. රෙප්ටිලියා
7. බුහුබාවා හා මෙඩුසා ලෙස ස්වරූප 2 කි.
8. පිස්කේස්
9. කුඩැල්ලා
10. ජේශිමය පාදයක් තිබීම.
11. ආත්‍රොපෝඩාවන් සන්ධිපාදකයන් ලෙස ද හඳුන්වයි.
12. කිවි
13. ගිරවා
14. කොරළ සහිත වියළි සමක් පැවතීම.
15. ආත්‍රොපෝඩා

(ලකුණු 15)

## B කොටස

1.
  - i. පොදු ගති ලක්ෂණවලට අනුව සතුන් කාණ්ඩවලට වෙන් කිරීම සත්ත්ව වර්ගීකරණය ලෙස හැඳින්වේ.
  - ii. අපෘෂ්ඨවංශීන්(Invertebrates)/ පෘෂ්ඨවංශීන්(Vertebrates)
  - iii. කොඳුඇට පෙළක් හෙවත් කශේරුවක් රහිත සතුන් අපෘෂ්ඨවංශීන් ලෙසත් කොඳුඇට පෙළක් හෙවත් කශේරුවක් සහිත සතුන් පෘෂ්ඨවංශීන් ලෙසත් හැඳින්වේ.
  - iv. පෘෂ්ඨවංශීන් - පිස්කේස් (Pisces), ඇමිඟිබියා (Amphibia), රෙප්ටිලියා (Reptilia), ආවේස් (Aves), මැමේලියා (Mammalia)  
අපෘෂ්ඨවංශීන් - නිඩාරියා (Cnidaria), ඇනෙලිඩා (Annelida), මොලස්කා (Mollusca), ආත්‍රොපෝඩා (Arthropoda)



- v. පෘෂ්ඨවංශීන් - බල්ලා, ගිරවා, අලියා , බලයා, පිඹුරා, කිඹුලා.  
අපෘෂ්ඨවංශීන් - කකුළුවා, සමනලයා, ගොලුබෙල්ලා, පේලිගිණි, කුඩැල්ලා

(ලකුණු 15)

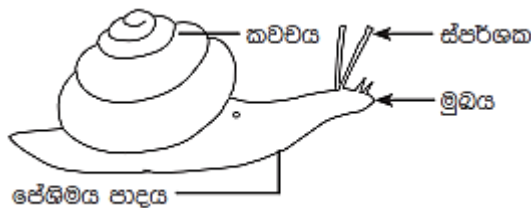
2.

i.

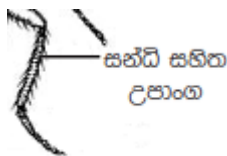
- a. ගෙම්බා - ඇමිඟිබියා, පෙනහැලි, තෙත සම හෝ මුඛය, ගාත්‍රා  
 b. ගැඹවිලා - ඇනෙලිඩා, තෙත සම, දැඩි කෙඳි  
 c. බකමුණා - ආවේසී, පෙනහැලි, ගාත්‍රා/ පියාපත්  
 d. නල්මහ - මැමේලියා, පෙනහැලි, වරල්

ii. ග්‍රාහිකා මත පිහිටි විශේෂණය වූ අවයව වන දුංශක කෝෂ්ඨ

iii.



iv.



- v. ජීවීන් අතර පරිණාමික සම්බන්ධතා හඳුනා ගත හැකි වීම.  
 ජීවීන් නාමකරණය පහසු වීම.

පෞච්ච විවිධත්වය සංරක්ෂණය කිරීමට පහසු වීම

(ලකුණු 15)

3.

i. නිලාපියා, මෝරා, මඩුවා බලයා

- ✓ ජලයේ පිහිනීමට අනුවර්තනය වූ අනාකූල දේහ හැඩයක් ඇත.
- ✓ දේහය කොරපොතුවලින් ආවරණය වී ඇත.
- ✓ පිහිනීම සඳහාත්, සංතූලනය සඳහාත් වරල් යොදා ගනී.
- ✓ ශ්වසනය සඳහා ජලක්ලෝම (කරමල්) ඇත.
- ✓ ඇසිපිය නොමැති ඇස් දරයි.

ගෙමිබා, මැඩියා, සලමන්දරා, පණු ගෙමිබා

- ✓ රූපාන්තරණයක් සහිත ය.
- ✓ කොරපොතු රහිත ග්‍රන්ථිමය තුනී සෙවලමය සමක් දරයි.
- ✓ බොහෝ ඇමිබියාවන්ට සංචරණය සඳහා ගාත්‍රා පිහිටයි.
- ✓ ශ්වසනය පෙනහැලි, තෙත සම හෝ මුඛය මගින් සිදු කරයි.

ඉබ්බා, කිඹුලා, නයා, පොළඟා

- ✓ කොරළ සහිත විශලී සමක් ඇත.
- ✓ සම ග්‍රන්ථිවලින් තොර ය.
- ✓ සංචරණය සඳහා ගාත්‍රා පිහිටයි.
- ✓ ඇතැමුන්ගේ ගාත්‍රා ක්ෂීණ වී ඇත.
- ✓ බඩ ගා යෑම සඳහා අනුවර්තනය වී ඇත.
- ✓ ශ්වසනය සඳහා පෙනහැලි ඇත.

හංසයා, ගිරවා, කැහිබෙල්ලා, බකමුණා

- ✓ වාතයේ ගමන් කිරීම පහසු වන පරිදි අනුවර්තනය වූ අනාකූල දේහයක් ඇත.
- ✓ පිහාටුවලින් ආචරණය වූ සමක් ඇත.
- ✓ සංචරණය සඳහා ගාත්‍රා පිහිටයි. පූර්ව ගාත්‍රා පියාපත් බවට පත් වී ඇත.
- ✓ මුඛයේ දත් නොපිහිටන අතර හෝප්පන රටාව අනුව සැකසුණු හොටක් ඇත.
- ✓ ශ්වසනය සඳහා පෙනහැලි ඇත.

ගෝර්ල්ලා, මුවා, උණහපුළුවා, ඩොල්ෆින්

- ✓ ස්තන ග්‍රන්ථි (කිරි නිපදවන ග්‍රන්ථි) පිහිටා ඇත.
- ✓ සමෙහි ස්වේද ග්‍රන්ථි, ස්නේහස්‍රාවී ග්‍රන්ථි හා රෝම ඇත.
- ✓ බාහිර කන් පෙති සහිත කන් ඇත.
- ✓ ශ්වසනය සඳහා පෙනහැලි ඇත.

ii. පැස්බරා (Ostrich) කැසොවෙරි (Cassowary) එමු (Emu) රියා (Rhea) පෙන්ගුවින් (Penguin) කිවි (Kiwi)

මතුගම අධ්‍යාපන කලාපය

විද්‍යා විෂය ඒකක සංවර්ධන වැඩසටහන

8 ශ්‍රේණිය

සත්ව වර්ගීකරණය

ඒකකය - 02

### A කොටස

1. මොලුස්කා
2. බාහිර සැකිල්ලක් තිබීම
3. ආත්‍රොපෝඩා
4. මැඩියා
5. පසැගිල්ලා
6. තල්මසා
7. භූනා, කපුටා, හාවා
8. රෙප්ටිලියා
9. මැමේලියා
10. අනාකුල දේහ හැඩයක් තිබීම.

### B කොටස

1.
  - i. පිස්කේස් / මත්ස්‍යයන් / (Pisces)
  - ii. ජලයෙන් ඇතිවන ප්‍රතිරෝධය අඩුකරගෙන පිහිනීමට පහසු වීම.
  - iii. ඇම්ෆිබියා (Amphibia), රෙප්ටිලියා (Reptilia), ආවේස් (Aves), මැමේලියා (Mammalia)
  - iv. මොලුස්කා (Mollusca)
  - v. නිඩාරියා (Cnidaria), ඇනෙලිඩා (Annelida), මොලුස්කා (Mollusca), ආත්‍රොපෝඩා (Arthropoda)
2.
  - i. ස්තන ග්‍රන්ථි (කිරි නිපදවන ග්‍රන්ථි) පිහිටා ඇත.  
සමෙහි ස්වේද ග්‍රන්ථි, ස්නේහසාවි ග්‍රන්ථි හා රෝම ඇත.  
බාහිර කන් පෙති සහිත කන් ඇත.  
ශ්වසනය සඳහා පෙනහැලි ඇත.



- ii. ආත්‍රොපෝඩා (Arthropoda)
- iii. සමනලයා, ගෝනුස්සා, පත්තෂයා, ඉස්සා....
- iv. මැමේලියා (Mammalia)

3.

i.

- a. ආත්‍රොපෝඩා (Arthropoda)
- b. මොලුස්කා (Mollusca)
- c. නිධාරියා (Cnidaria)
- d. ඇනෙලිඩා (Annelida)

ii. වාතයේ ගමන් කිරීම පහසු වන පරිදි අනුවර්තනය වූ අනාකූල දේහයක් ඇත.  
 පිහාටුවලින් ආවරණය වූ සමක් ඇත.  
 සංවරණය සඳහා ගාත්‍රා පිහිටයි. පූර්ව ගාත්‍රා පියාපත් බවට පත් වී ඇත.  
 මුඛයේ දත් නොපිහිටන අතර හෝපන රටාව අනුව සකසුණු හොටක් ඇත.  
 ශ්වසනය සඳහා පෙනහැලි ඇත.

iii. ජලයේ පිහිනීමට අනුවර්තනය වූ අනාකූල දේහ හැඩයක් ඇත.  
 දේහය කොරපොතුවලින් ආවරණය වී ඇත.  
 පිහිනීම සඳහාත්, සංතූලනය සඳහාත් වරලේ යොදා ගනී.  
 ශ්වසනය සඳහා ජලක්ලෝම (කරමල්) ඇත.  
 ඇසිපිය නොමැති ඇස් දරයි. (Mammalia)

4.

- i. ජලක්ලෝම (කරමල්)
- ii. ඇම්ෆිබියා (Amphibia)
- iii. ආවේස් (Aves)
- iv. ස්තන ග්‍රන්ථි (කිරි නිපදවන ග්‍රන්ථි) පිහිටා ඇත.  
 සමෙහි ස්වේද ග්‍රන්ථි, ස්නේහසුචි ග්‍රන්ථි හා රෝම ඇත.  
 බාහිර කන් පෙති සහිත කන් ඇත.  
 ශ්වසනය සඳහා පෙනහැලි ඇත.

අප උපකාරක ප.නියේදී ලබා දෙන මෙම නිබන්ධනය ද අනුලු සිංහල ගණිතය සහ විද්‍යාව විෂය වලට අයත් මෙවැනි නිබන්ධන රාශියක් pdf ලෙස 3in1 Group එකෙන් ලබා ගත හැක.

සුවහසක් සාමාන්‍ය පෙළ විභාගයට පෙනී සිටින දරුවන් වෙනුවෙන් වාණිජ අරමුණකින් තොරව සතුවත් ලබා දෙන නිබන්ධන නම වෙනස් කර අලෙවි කිරීමට කටයුතු නොකරන්න. පාසල් හෝ උපකාරක ප.නි සඳහා මෙම නිබන්ධනය යොදා ගත හැකිය. ඔබ විසින් ලබා දෙන Like එක Comment එක අපට ශක්තියකි.

අප **3in1 Youtube** නාලිකාවෙන් ප්‍රශ්න පත්‍ර සඳහා පිළිතුරු සාකච්ඡා කිරීම නැරඹිය හැකිය.

**ස්තූතිය!**  
**හාසන හෙට්ටේආරච්ච**  
(Dip. In Sci. N.I.E./O.U.S.L.)



**3 in 1 youtube** නාලිකාව ඔස්සේ නැරඹිය හැකිය.

Online Class details – [WhatsApp](#) 071 – 9020298 [Facebook](#) 3in1 [Youtube](#) 3in1

එක් කණ්ඩායමකට සිසුන් 10ක් පමණක් බඳවා ගනේ