



පළමු වාර පරීක්ෂණය - 11 ශ්‍රේණිය - 2020
First Term Test - Grade 11 - 2020

චිත්‍ර කලාව - II - කාලය : පැය 02 යි.

ශාලාධිපති උපදෙස්

- චිත්‍ර II නිදහස් රේඛාමය ඇඳීම හා නිශ්චල ද්‍රව්‍ය සම්පිණ්ඩනය නිශ්චල ද්‍රව්‍ය ඇඳීම සඳහා අයදුම්කරුවන් විශාල සංඛ්‍යාවක් ඉදිරිපත් වන විට අයදුම්කරුවන්ට නිශ්චල ද්‍රව්‍ය හොඳ හැටි පෙනෙන සේ අර්ධ කවාකාර ව ආසන සකස් කළ යුතුය.

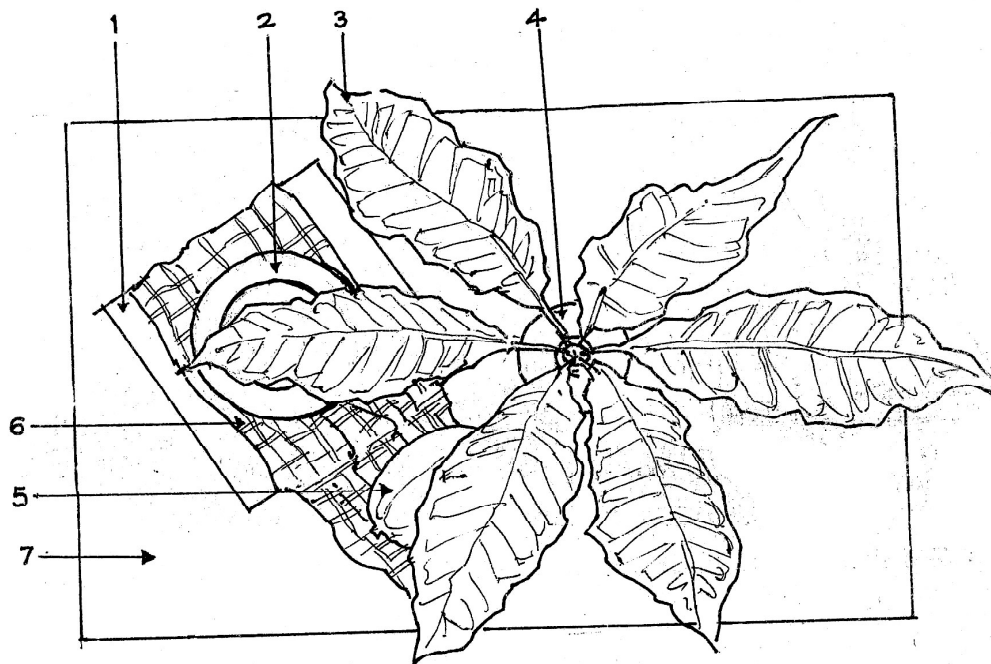
යෝජිත ද්‍රව්‍ය

01. පෙට්ටියක් (සුදු කඩදාසියකින් ආවරණය කරන ලද 23 cm X 23 cm X 12 cm පමණ ප්‍රමාණයේ හෝ ඊට ආසන්න ප්‍රමාණයක ඉවත ලන කාඩ්බෝඩ් පෙට්ටියක්)
 02. ප්ලාස්ටික් කෝප්පයක් (අඟල් 7ක් පමණ විෂ්කම්භය ඇති)
(රතු හෝ තැඹිලි වර්ණයෙන් යුත්)
 03. පළල් දිගු කොළ සහිත වර්ණවත් ක්‍රෝටන් අත්තක් (කොළ 6ක් පමණ)
 04. අවර්ණ වීදුරු බෝතලයක් (සිලින්ඩරාකාර හැඩැති 750ml) අඩක් ජලයෙන් පුරවන ලද
 05. මධ්‍යම ප්‍රමාණයේ පැපොල් ගෙඩියක්
 06. නැප්කිනයක් (වර්ණ ඉරි සහිත)
 07. ආධාරකය
- පසු පිටෙහි සඳහන් රූප සටහනෙහි දක්වා ඇති ආකාරයට ද්‍රව්‍ය සමූහය සකස් කරන්න. ද්‍රව්‍ය සමූහය ඇස් මට්ටමෙන් පහළ ආධාරකයක් මත තැබිය යුතු අතර ද්‍රව්‍ය සමූහයේ ඉහළ සීමාව ඇස්මට්ටමෙන් මඳක් ඉහළට යන සේ පිළියෙල වූවාට වරදක් නැත.

ආදර්ශ චිත්‍රය පසුපිටෙහි දක්වා ඇත.



සැ.යු.: ද්‍රව්‍ය සමූහය සැකසූ විට උඩින් දිස්විය යුතු අයුරු
N.B.:- The aerial view of objects when arranged in order.



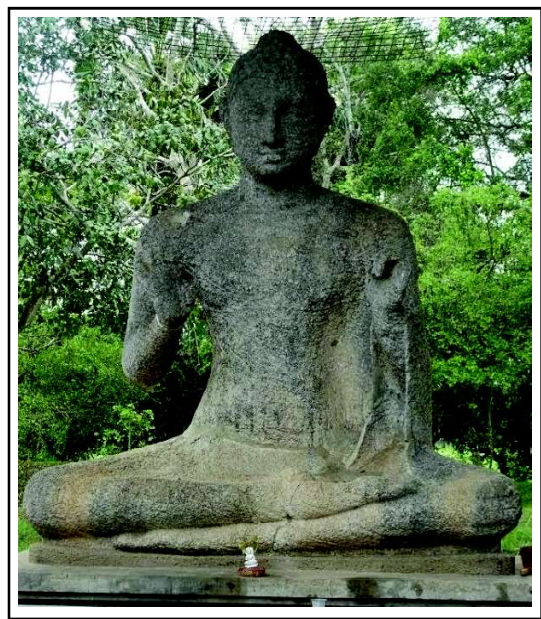


පළමු වාර පරීක්ෂණය - 11 ශ්‍රේණිය - 2020
First Term Test - Grade 11 - 2020

නම/විභාග අංකය : විභූ කලාව - I - කාලය : පැය 01 යි.

සැලකිය යුතුයි:

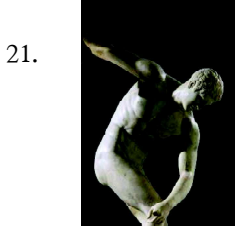
- සියලු ම ප්‍රශ්නවලට පිළිතුරු මෙම පත්‍රයේ ම සපයන්න.
- පහත සඳහන් පිත්තූරය ඇසුරු කරගෙන 01 සිට 05 දක්වා ඇති ප්‍රශ්නවලට පිළිතුරු සපයන්න.



01. අනුරාධපුර යුගයට අයත් ධර්මය දේශනා කරන ස්වරූපය දක්වන මෙම නිර්මාණය
..... බුද්ධ ප්‍රතිමාව නමින් හැඳින්වේ.
 02. වැඩ හිඳින ආසන ක්‍රමයට සමානත්වයක් දක්වන අනුරාධපුර යුගයට අයත් තවත් බුදු පිළිමයක් වශයෙන්
..... පිළිමය හැඳින්විය හැකිය.
 03. බුද්ධ ප්‍රතිමාවක ගැබ්විය යුතු ප්‍රකාශනය හා මහා කරුණාව
මැනවින් පිළිබිඹු වන නිර්මාණයකි.
 04. මෙම බුදු පිළිමයෙහි වමතින් මුද්‍රාව පිළිබිඹු වන බවට මතයක්
පවතී.
 05. බුදු පිළිමයේ කලා ලක්ෂණ අනුව ඉන්ද්‍රිය කලා සම්ප්‍රදායේ අභාසය
පෙන්වයි.
- අංක 06 සිට 10 තෙක් දී ඇති ප්‍රශ්නවලට කෙටි පිළිතුරු සපයන්න.
06. ඇම්බැක්කේ දේවාලයේ ලී කැටයම් සහිත පනේල වටා වූ වාටි මෝස්තරය (ලීස්තර) සඳහා යොදාගෙන ඇති මෝස්තර වර්ග කුමක් ද?
 07. බොහෝ හින්දු කෝවිල් වල දැකිය හැකි නිර්මාණාත්මක සත්ත්ව මූර්තියක් වන “යාලි” රුව මඟින් සංකේතවත් වන්නේ කුමක් ද?

08. වාහල්කඩ හඳුන්වන වෙනත් නමක් සඳහන් කරන්න.
09. කිසියම් ගඳු හෝ පඳු පාඨයක අදහස ඉස්මතු කරලීමට අදිනු ලබන විග්‍රහ හඳුන්වන නම කුමක් ද?
10. නිදහස් රේඛාමය ඇදීම හා වර්ණ විග්‍රහ සම්පිණ්ඩනය ප්‍රශ්න පත්‍රයෙහි රේඛා අධ්‍යයනය මඟින් බලාපොරොත්තු වන අරමුණ කුමක් ද?
- අංක 11 සිට 15 තෙක් දී ඇති එක් එක් ප්‍රශ්නයට වඩාත් නිවැරදි පිළිතුර තෝරා ඊට යටින් ඉරක් අදින්න.
11. වර්ෂ 1924 - 1996 කාලය තුළ ජීවත්ව සිටි ජනප්‍රිය දමිළ කාටුන් ශිල්පියා වන්නේ
 (i) වෛනිසවරම් සිව සුබ්‍රමණියම් (ii) A. මාර්ක්
 (iii) K. කනකසභාපති (iv) සී ශිවඥානසුන්දරම්
12. හින්දු කෝවිල් ආශ්‍රිතව විවිධ උත්සව පවතී. ඒ ඒ උත්සවවලට විශේෂිත වූ වාහන දාවයෙන් නිර්මාණය කර ඇත.
 (i) තේරු යනුවෙනි (ii) සිම්ම වාහනම් යනුවෙනි
 (iii) මර වාහනම් යනුවෙනි (iv) කෙලාස වාහනම් යනුවෙනි
13. සමාජය තුළ ජීවත්වන සැබෑ වර්තවලින් යුක්ත ස්ව තන්ත්‍ර විග්‍රහකතා නිර්මාණ බිහි කිරීමට මුල් වූ ශිල්පියා වන්නේ
 (i) බන්ධුල හරිශ්චන්ද්‍ර ය. (ii) අනුර ශ්‍රීනාත් ය.
 (iii) දයා රාජපක්ෂ ය. (iv) ජනක රත්නායක ය.
14. අනුරාධපුරයේ අභයගිරි විහාර සංකීර්ණයට අයත් මහමෙව්නා උයනේ දක්නට ලැබෙන සමාධි පිළිමය,
 (i) ධර්ම දේශනා කරන ස්වරූපය දක්වන විශිෂ්ට නිර්මාණයකි.
 (ii) පද්මාසනයක් මත සමභංග ඉරියව්වෙන් වැඩ හිඳින අයුරින් නෙළා ඇත.
 (iii) ඉන්දියාවේ අමරාවතී සම්ප්‍රදායේ ඇතැම් කලා ලක්ෂණ පෙන්නුම් කරයි.
 (iv) ධ්‍යාන මුද්‍රාවෙන් හා වීරාසන ක්‍රමයෙන් යුක්ත වේ.
15. ග්‍රැෆික් සැලසුම් ගණයට අයත් ලාංඡනයක් නිර්මාණය කිරීමේ දී වඩාත් අවධානය යොමුකළ යුත්තේ,
 (i) සැලසුමේ ඇති සංකීර්ණ බව කෙරෙහි ය.
 (ii) පැහැදිලි හා සරල බව කෙරෙහි ය.
 (iii) දීප්තිමත් වර්ණ භාවිතය කෙරෙහි ය.
 (iv) යොදා ගන්නා රූප සටහන්වල නිරවද්‍ය බව කෙරෙහි ය.
- අංක 16 සිට 20 තෙක් දී ඇති වචනවල අර්ථය පැහැදිලි වන සේ සම්පූර්ණ වාක්‍යය බැගින් ලියන්න.
16. කීර්ති මුඛ:-
17. කුමුදුප්පල:-
18. වලිච්චි ගෑම:-
19. ගෝපුරම්:-
20. වර්ණ තානය:-

● අංක 21 සිට 25 තෙක් දී ඇති රූප සටහන්වලට කිසියම් සබඳතාවයක් දක්වන රූප සටහන ඉදිරියේ ඇති A, B, C, D, E යන ඒවා අතුරෙන් තෝරා එහි අක්ෂරය තිත් ඉර මත ලියන්න.



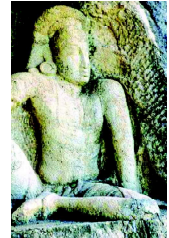
(.....)



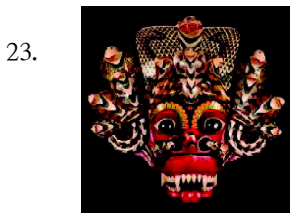
A



(.....)



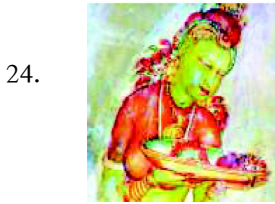
B



(.....)



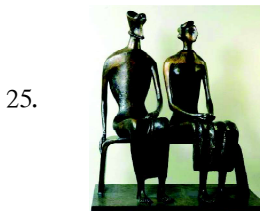
C



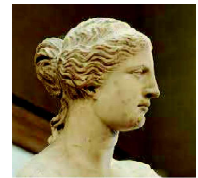
(.....)



D



(.....)



E

● අංක 26 සිට 30 තෙක් දී ඇති එක් එක් වාක්‍යයෙහි හිස්තැනට සුදුසු වචනය/වචන යොදා සම්පූර්ණ කරන්න.

26. වියලි බදාමය මත බන්දන මාධ්‍යයක් සමඟ මිශ්‍ර කර ගන්නා ලද වර්ණ වලින් ඇඳීමේ ක්‍රමය ක්‍රමය ලෙස හැඳින්වේ.

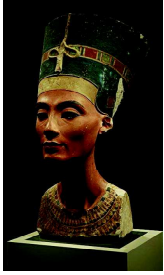
27. "බාල තරුණ" හා "ලක්ෂ්මීගේ උපත" යන චිත්‍ර නිර්මාණ ඉදිරිපත් කළ ශිල්පියා වන්නේ ය.

28. තත්වාකාර නිරූපණ ස්වරූපයට වෙසසින් වෙනස් වූ ගෛලිගත සම්ප්‍රදායකින් යුත් ඉන්දු නිම්න ශිෂ්ඨාචාරයට අයත් මූර්තිය කුමක් ද?

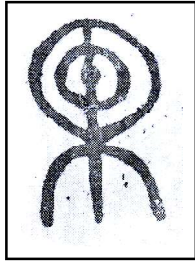
29. රූකඩ කලාව ලංකාවේ අතීත සංස්කෘතික උරුමයක් සේම ඒවා වර්තමානයේ කලාවක් ලෙස වර්ධනය වී ඇති ජනප්‍රිය කලා අංගයකි.

30. පුනරුද යුගයේ බිහි වූ ශ්‍රේෂ්ඨතම චිත්‍ර ශිල්පියෙකු ලෙස හැඳින්වෙන ලියනාඩෝ ඩාවින්චිගේ නිර්මාණ සඳහා ශ්‍රීක රෝම කලා නිර්මාණ වල මූලික කලා ලක්ෂණ හා විද්‍යාත්මක නව පදනම් වී ඇත.

● අංක 31 සිට 35 තෙක් ප්‍රශ්නවලට F, G, H, I, J යන රූප සටහන් ඇසුරින් පිළිතුරු සපයන්න.



F



G



H



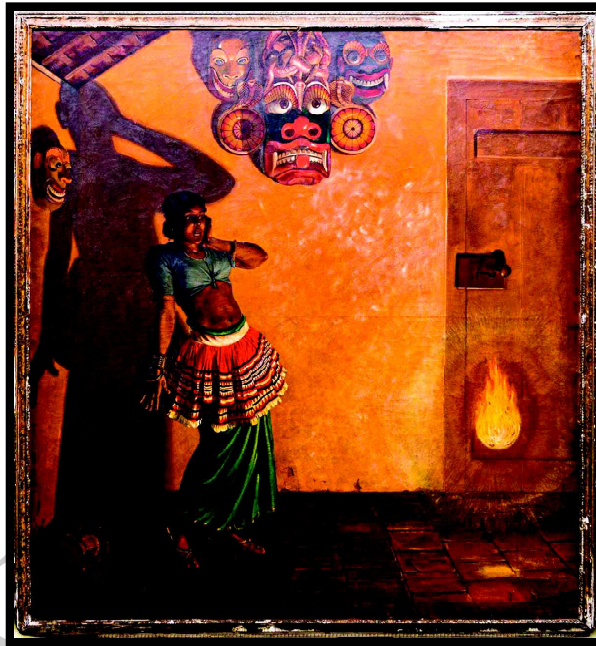
I



J

31. F අක්ෂරයෙන් දැක්වෙන ස්වභාවික ශෛලිය ලක්ෂණ සහිත මූර්තිය නිමවා ඇති මාධ්‍යය කුමක් ද?
.....
32. G අක්ෂරයෙන් දැක්වෙන චිත්‍ර සටහන අයත්වන ප්‍රාග් ඓතිහාසික ගල් ගුහාව නම් කරන්න.
33. H අක්ෂරයෙන් දැක්වෙන සිතුවම නිර්මාණය කර ඇති ශිල්ප ක්‍රමය කුමක් ද?
34. I අක්ෂරයෙන් දැක්වෙන ශෛලිගත සත්ත්ව රූපය හඳුන්වනු ලබන නම කුමක් ද?
35. J අක්ෂරයෙන් දැක්වෙන සිතුවමෙහි ප්‍රකාශන ශක්තිය තීව්‍ර කිරීම සඳහා ශිල්පියා යොදා ගෙන ඇති උපක්‍රමය කුමක් ද?

● පහත දැක්වෙන වර්ණ චිත්‍රය හඳුනාගෙන එහි කලාත්මක අගය විග්‍රහ කෙරෙන පරිදි අංක 36 සිට 40 තෙක් දී ඇති උප මාතෘකාවලට අදාළ ව අර්ථවත්ව වාක්‍ය පහක් ලියන්න. (තනි වචනයෙන් පිළිතුරු සැපයීම ලකුණු නොලැබීමට හේතු වනු ඇත.)



36. ශිල්පියා පිළිබඳව:-
37. නිරූපිත තේමාව:-
38. මාධ්‍ය භාවිතය:-
39. ශිල්ප ක්‍රමය පිළිබඳව:-
40. ප්‍රකාශන හැඟීම්:-



පළමු වාර පරීක්ෂණය - 11 ශ්‍රේණිය - 2020
First Term Test - Grade 11 - 2020

චිත්‍ර කලාව - II -

කාලය : පැය 02 යි.

සැලකිය යුතුයි:

- ඔබේ විභාග අංකය උත්තර පත්‍රයේ පසුපිටේ පැහැදිලිව සටහන් කරන්න.
- උත්තර පත්‍රය විභාග ශාලාධිපතිට භාර දෙන විට වියළී තිබිය යුතුය. තෙත චිත්‍ර එකට ඇලී තිබීම ඔබට අවාසිදායක විය හැක.
- දිය සායම්, පෝස්ටර් සායම්, ටෙම්පරා සායම්, පැස්ටල් හෝ අනෙක් නොගැවෙන ඕනෑම වර්ණ මාධ්‍යයක් භාවිත කළ හැකිය.
- සියලුම ද්‍රව්‍ය ඇස් මට්ටමින් පහළ සිටින සේ තැබීමට ශාලාධිපතිවරුන්ට උපදෙස් දී ඇත.

■ නිදහස් රේඛාමය ඇඳීම හා වර්ණ චිත්‍ර සම්පිණ්ඩනය

- ඔබ ඉදිරියේ තබා ඇති ද්‍රව්‍ය සමූහය හොඳින් නිරීක්ෂණය කොට,
 1. රේඛා මඟින් පූර්ව අධ්‍යයනයක යෙදෙන්න. මේ සඳහා රළු කඩදාසියක් භාවිත කරන්න. (A4 පිටුව)
 2. ද්‍රව්‍ය සමූහය ඔබට පෙනෙන අයුරින් ඇඳ වර්ණ කරන්න.
- මෙම චිත්‍ර දෙකම එකට අමුණා විභාග ශාලාධිපතිට භාර දෙන්න.
- ඔබේ චිත්‍රය ඇගයීමේදී පහත සඳහන් කරුණු කෙරෙහි සැලකිලිමත් වන බව සලකන්න.
- රේඛා අධ්‍යයනය
 1. මුල් කඩදාසියේ කරනු ලබන පූර්ව අධ්‍යයනයේ දී දක්වන කුසලතා
- වර්ණ චිත්‍රය
 1. ද්‍රව්‍ය සමූහය තලය මත කලාත්මකව සම්පිණ්ඩනය වීම.
 2. පරිමාණ, පර්යාවලෝක රීති හා ත්‍රිමාණ ලක්ෂණ පිළිබඳ අවබෝධය
 3. දෙන ලද ද්‍රව්‍ය සමූහයේ මතුපිට ස්වභාවය හා ගති ලක්ෂණ දැක්වීම.
 4. වර්ණ හැසිරවීමේ ශිල්පීය කුසලතාවය
 5. උචිත පසුබිමක් යෙදීම හා සමස්ත නිමාව

සැලකිය යුතුයි.

ද්‍රව්‍ය සමූහය තබා ඇති ලෑල්ල විශාල ලෙස ඇඳීම අවශ්‍ය නොවේ. ලෑල්ලේ පරිමාණය ද්‍රව්‍ය සමූහයට ගැලපෙන අයුරින් වෙනස් කර ඇඳීමට ඔබට අවසර ඇත.



පළමු වාර පරීක්ෂණය - 11 ශ්‍රේණිය - 2020
First Term Test - Grade 11 - 2020

චිත්‍ර කලාව - III -

කාලය : පැය 02 යි.

සැලකිය යුතුයි:

- ඔබ ඇඳිය යුත්තේ එක් චිත්‍රයක් පමණි.
- ඔබේ විභාග අංකය හා අදාළ ප්‍රශ්න අංකය උත්තර පත්‍රයේ පසු පිටේ දී ඇති තීරුවේ පැහැදිලිව ලියන්න.
- උත්තර පත්‍රය විභාග ශාලාධිපතිට භාර දෙන විට වියළී තිබිය යුතුයි.
- දිය සායම්, පෝස්ටර් සායම්, පැස්ටල් ඇතුළු අනෙක් නොගැවෙන ඕනෑම වර්ණ මාධ්‍යයක් භාවිත කළ හැක. (ෆෙල්ට් පෑන් භාවිතය සුදුසු නැත.)

- “අ” කොටසින් හෝ “ආ” කොටසින් හෝ “ඉ” කොටසින් හෝ එක් මාතෘකාවක් පමණක් තෝරාගෙන වර්ණවත් චිත්‍රයක් නිර්මාණය කරන්න.

“අ” කොටස චිත්‍ර සංරචනය

1. සැදහැවත් බැතිමතුන්ගෙන් පිරුණු අසිරිමත් පුදබිමක රාත්‍රී වමන්කාරය
2. ජන ක්‍රීඩාවක උදවේගකර අවස්ථාවක්
3. ප්‍රීතිය සතුට පිරුණු ප්‍රිය සම්භාෂණයක අවස්ථාවක්
4. ස්වභාවික පරිසරයෙහි වමන්කාරය දක්වන අයුරින් “වන අසිරිය” චිත්‍රණය කරන්න.

“ආ” කොටස මෝස්තර නිර්මාණය

5. සාම්ප්‍රදායික මල් සැරසිලි මෝස්තර ඒකක භාවිතා කර කුඩ රෙද්දක් සඳහා සැරසිල්ලක් නිර්මාණය කරන්න.
6. රෙදි මුද්‍රණය සඳහා යොදා ගත හැකි පරිදි ව්‍යාප්ත මෝස්තරයක අගල් 9 X 9” කොටසක් අරලිය මල හෝ වදමල සහ කොළය ඇසුරෙන් නිර්මාණය කරන්න.
7. සරම් වාටියක් සඳහා උචිත වාරි මෝස්තරයක් සත්ත්ව හැඩතල ඇසුරෙන් නිර්මාණය කරන්න.

“ඉ” කොටස ග්‍රැෆික් චිත්‍ර

8. බෝතල් අසුරනයක ඇති දේශීය ආහාර වර්ගයක් සඳහා දෘශ්‍යමය ද්‍රව්‍යයක් නිර්මාණය කරන්න.
9. පාසලේ වාර්ෂික ජවන හා පිටිය මලල ක්‍රීඩා උත්සවය සඳහා ඇරයුම් කෙරෙන ආරාධනා පත්‍රයක් නිර්මාණය කරන්න.
10. “ඩොගු උවදුර පිටුදකිමු” යන්න අර්ථවත් වන සේ ප්‍රබල පණිවිඩයක් සමාජයට දිය හැකි වර්ණවත් පෝස්ටරයක් නිර්මාණය කරන්න.



පළමු වාර පරීක්ෂණය - 11 ශ්‍රේණිය - 2020
First Term Test - Grade 11 - 2020

චිත්‍ර කලාව - පිළිතුරු පත්‍රය

I කොටස

- | | |
|--|--|
| 01. පන්කුලිය | 27. ස්ටැන්ලි අබේසිංහ |
| 02. සමාධි බුදු/තොලුවිල බුදු | 28. පූජක රුව |
| 03. ආධ්‍යාත්මික ගුණ | 29. ප්‍රාසාංගික |
| 04. කටක හස්ත | 30. සෞන්දර්ය ප්‍රවේශ |
| 05. ගුප්ත | 31. හුණු ගල් |
| 06. නිර්ජීවී හා උද්භිද සැරසිලි | 32. බිල්ලෑව |
| 07. ආරක්ෂාව | 33. ප්‍රෙස්කෝ සිකෝ ක්‍රමය |
| 08. ආයක/ආයික | 34. සරපෙන්දියා |
| 09. සන්නිදර්ශන චිත්‍ර | 35. රේඛාකරණය මැනවින් යොදා ගැනීම. |
| 10. ද්‍රව්‍ය සමූහය පිළිබඳ පූර්ව අධ්‍යයනයක්, වස්තූන්ගේ ගති ලක්ෂණ රේඛා මගින් දක්වීමේ කුසලතාව, රේඛාවෙහි විවිධත්වය හා ශක්තීන් මතු කිරීමේ හැකියාව (මින් එක් පිළිතුරක් නිවැරදි සේ සළකා ලකුණු ලබා දෙන්න.) | 36. මෙම සිතුවම A. C. G. S. අමරසේකර ශිල්පියා විසින් අඳින ලද්දකි. |
| 11. (iv) | 37. මෙහි නිරූපිත තේමාව වන්නේ යකැදුරු දියණියයි. |
| 12. (iii) | 38. කැන්වසය මත තෙල් සායමින් අඳින ලද්දකි. |
| 13. (iii) | 39. කියරොස්කුරො (Chiaroscuro) ශිල්ප ක්‍රමයට අනුව ආලෝකය හා අඳුර මනාව මතුකර දක්වා ඇත. |
| 14. (iv) | 40. අභ්‍යන්තර හැඟීම් නිරූපණය කරන යථාර්ථවාදී ශෛලිය ලක්ෂණ හා විස්මය ජනක ගුණ බව මැනවින් ප්‍රකාශ වේ. |
| 15. (ii) | |
| 16. මකර තොරණෙහි දෙපස ඇති මකර රූප දෙක මැදින් ඇති කිහිඹි මුහුණ මෙසේ හඳුන්වයි. | |
| 17. කඩුපුල් මල පාලි භාෂාවෙන් "කුමුදුප්පල" ලෙස හඳුන්වයි. | |
| 18. බිතු සිතුවම් වල ආරක්ෂාව සඳහා මතුපිටින් ගාන ලද ආලේපනය. | |
| 19. හින්දු කෝවිල් වල ප්‍රධානතම ගෘහ නිර්මාණ අංගය ගෝපුරම් ය. | |
| 20. වර්ණවල පැහැයෙහි විවිධත්වය, පැහැයෙහි විවිධ අවස්ථාවන් "වර්ණ තානය" යනුවෙන් හැඳින්වේ. | |
| 21. E | |
| 22. A | |
| 23. D | |
| 24. B | |
| 25. C | |
| 26. ටෙම්පරා | |

II පත්‍රය ස්වභාවිකත්ව අධ්‍යයනය හා ද්‍රව්‍ය සම්පිණ්ඩනය ලකුණු දීමේ නිර්ණායක

Answer

- (1) රේඛා අධ්‍යයනය - ලකුණු 05
- (2) ද්‍රව්‍ය සමූහය තලය මත අර්ථවත්ව සංරචනය කිරීමේ හැකියාව - ලකුණු 05
- (3) ද්‍රව්‍යයන්ගේ පරිමාණ හා ස්වභාවය ප්‍රකාශ කිරීමේ හැකියාව - ලකුණු 05
- (4) සිද්ධාන්ත භාවිතය පිළිබඳ අවබෝධය (පර්යාවලෝකය ත්‍රිමාණ ලක්ෂණ ඇස් මට්ටම අවකාශ භාවිතය) - ලකුණු 05
- (5) වර්ණ භාවිතය හා ගති ලක්ෂණ දැක්වීම - ලකුණු 05
- (6) විත්‍රයේ පසුතලය ඇතුළු සමස්ත නිමාව - ලකුණු 05

ප්‍රශ්න පත්‍රයට හිමි මුළු ලකුණු

ලකුණු 30

ලකුණු 30

III පත්‍රය "අ" කොටස විත්‍ර සංරචනය

ලකුණු දීමේ නිර්ණායක

- (1) තෝරාගත් මාතෘකාව ප්‍රකාශ කිරීමේ දී ඊට උචිත වාතාවරණය හා ප්‍රකාශ කර ඇති අයුරු - ලකුණු 06
- (2) මානව රූ හා සත්ත්ව රූ ඇතුළු සියළු හැඩතල තල මත සම්පිණ්ඩනය කර ඇති අයුරු - ලකුණු 06
- (3) සිද්ධාන්ත භාවිතය - ලකුණු 06
- (4) වර්ණ භාවිතයේ කුසලතා - ලකුණු 06
- (5) අනුමත ශෛලියට අනුව විත්‍රයේ සමස්ත නිමාව - ලකුණු 06

මුළු ලකුණු

ලකුණු 30

III පත්‍රය "ආ" කොටස මෝස්තර හා සැරසිලි නිර්මාණය

ලකුණු දීමේ නිර්ණායක

- (1) මාතෘකාවට හා කාර්යයට උචිත අයුරින් නව්‍යතාවයකින් යුතුව සැලසුම් කිරීම - ලකුණු 06
- (2) පාරිභාෂික අවශ්‍යතාවයන්ට ගැලපෙන බව - ලකුණු 06
- (3) නිර්මාණාත්මක බව හා හැඩතල සම්පිණ්ඩනය කිරීමේ හැකියාව - ලකුණු 06
- (4) උචිත වර්ණ තෝරාගෙන භාවිත කිරීමේ හැකියාව - ලකුණු 06
- (5) විචිත්‍රත්වය, වමන්කාර බව, සමස්ත නිමාව - ලකුණු 06

මුළු ලකුණු

ලකුණු 30

III පත්‍රය "ඉ" කොටස ග්‍රැෆික් විත්‍ර

ලකුණු දීමේ නිර්ණායක

- (1) මාතෘකාවට අදාළ නිර්මාණ කාර්යයට උචිත අයුරින් නව්‍යතාවයෙන් සැලසුම් කිරීම - ලකුණු 06
- (2) වාණිජමය හා කර්මාන්තයට උචිත බව - ලකුණු 06
- (3) රේඛා හා හැඩතල හා සැරසිලි අර්ථවත්ව භාවිත කිරීමේ හැකියාව - ලකුණු 06
- (4) උචිත වර්ණ තෝරාගෙන භාවිත කිරීම - ලකුණු 06
- (5) විචිත්‍රත්වය, වමන්කාරය හා සමස්ත නිමාව - ලකුණු 06

මුළු ලකුණු

ලකුණු 30

- (i) - පත්‍රය සඳහා - ලකුණු = 40
- (ii) - පත්‍රය සඳහා - ලකුණු = 30
- (iii) - පත්‍රය සඳහා - ලකුණු = 30

මුළු ලකුණු = 100