

සියලු ම හිමිකම් ඇවිරිණි
All Rights Reserved

දකුණු පළාත් අධ්‍යාපන දෙපාර්තමේන්තුව
Department of Education, Southern Province
දකුණු පළාත් අධ්‍යාපන දෙපාර්තමේන්තුව
Department of Education, Southern Province
දකුණු පළාත් අධ්‍යාපන දෙපාර්තමේන්තුව
Department of Education, Southern Province
දකුණු පළාත් අධ්‍යාපන දෙපාර්තමේන්තුව
Department of Education, Southern Province

පළමු වාර පරීක්ෂණය 2019 මාර්තු
First Term Test, March 2019

II ශ්‍රේණිය
Grade 11

පෙරදිග සංගීතය - I

පැය එකයි
One hour

නම/ විභාග අංකය:

සැ.සු. :- සියලුම ප්‍රශ්නවලට පිළිතුරු සපයන්න.

- අංක 01 සිට 40 තෙක් ප්‍රශ්නවලට නිවැරදි හෝ වඩාත් ගැළපෙන පිළිතුර තෝරන්න.
- ඔබට සැපයෙන පිළිතුරු පත්‍රයේ එක් එක් ප්‍රශ්නය සඳහා දී ඇති කව අතරින් ඔබ තෝරාගත් පිළිතුරෙහි අංකයට සැසඳෙන කවය තුළ (X) ලකුණ යොදන්න.

- 01 ස්වර සජ්තකයක් තුළ ඇති සම්පූර්ණ ස්වර සංඛ්‍යාව දැක්වෙන පිළිතුර තෝරන්න.
(1) ප්‍රකාති ස්වර 7 - කෝමල ස්වර 4 - තීව්‍ර ස්වර 1 (2) ප්‍රකාති ස්වර 4 - කෝමල ස්වර 7 - තීව්‍ර ස්වර 1
(3) ප්‍රකාති ස්වර 5 - කෝමල ස්වර 1 - තීව්‍ර ස්වර 4 (4) ප්‍රකාති ස්වර 8 - කෝමල ස්වර 4 - තීව්‍ර ස්වර 2
- 02 විකාති ස්වර 4ක් යෙදෙන නිර්දේශිත රාගයේ වාදී සංචාදී ස්වර වනුයේ,
(1) ග - ධ (2) ම - ස (3) ධ - ග (4) ප - ස
- 03 දෙවන සමයේ ෪ පූරණ ජාතිව යන හී පාදයෙන් ප්‍රකාශ වන රාගය වන්නේ,
(1) බිලාවල් (2) කාඟි (3) යමන් (4) හෙරවී
- 04 • කලාත් මේලගතය
• ධ ම ධ නි / සි රි සි වැනි ස්වර සංගති යෙදේ.
ඉහත ප්‍රකාශවලට අදාළ නිර්දේශිත රාග යුගලය තෝරන්න.
(1) යමන් - බිලාවල් (2) භූපාලි - කාඟි (3) භූපාලි - හෙරවී (4) යමන් - භූපාලි
- 05 ආරෝහණයේ ස්වර 7ක් සහ අවරෝහණයේ ස්වර 5ක් යෙදෙන රාගයක ජාතිය වනුයේ,
(1) සම්පූර්ණ - ඕඛව (2) ඡාඛව - සම්පූර්ණ
(3) ඕඛව - සම්පූර්ණ (4) සම්පූර්ණ - ඡාඛව
- 06 A. රිගු රිම ගුරි ස- ධුනි සරි ගුරි ස-
B. ධනි සරි සුනි ධප මග මරි සරි ස-
C. සරි ගප ධසි ධප සිසි ධප ගරි ස-
D. නිරි ගරි නිරි ස- ගල් පල් ගරි ස-
විකාති ස්වර දෙකක් පමණක් යෙදෙන රාගයට අයත් තානාලංකාරය තෝරන්න.
(1) A (2) B (3) C (4) D
- 07 ස රි ම ප ධ යන අනුචාදී ස්වර අයත් රාගය කුමක්ද?
(1) කාඟි (2) යමන් (3) භූපාලි (4) හෙරවී
- අංක 08 සිට 10 තෙක් ප්‍රශ්නවලට පහත සඳහන් රාගාශ්‍රිත ස්වර සංගති ඇතුළත් වගුව ඇසුරින් පිළිතුරු සපයන්න.

A	B	C	D
ගරි, ගප, ධනිසි	රි ප ම ප ම ගුරි ස	ම ග ස රි ස ධු නි ස	ග රි නි රි ස

- 08 A, B, C, D තීරුවල ස්වර සංගති අයත් රාග පිළිවෙළින් තෝරන්න.
(1) A - බිලාවල්, B - කාඟි, C - හෙරවී D - යමන්
(2) A - යමන්, B - කාඟි, C - හෙරවී, D - බිලාවල්
(3) A - බිලාවල්, B - හෙරවී, C - කාඟි, D - යමන්
(4) A - යමන්, B - හෙරවී, C - කාඟි, D - බිලාවල්

09 ඉහත වගුවේ මුධ්‍යාංග දෙකක් පමණක් ඇතුළත් පිළිතුර වනුයේ,
 (1) A-B (2) B-D (3) A-C (4) B-C

10 විවාදී ස්වර ලෙස ශුද්ධ ගන්ධාරය (ග) සහ ශුද්ධ නිෂාදය (නි) යෙදෙන රාගයට අදාළ ස්වර සංගති අයත් අක්‍ෂරය කුමක් ද?
 (1) A (2) C (3) B (4) D

11 මාත්‍රා 4 බැගින් විභාග වන නිර්දේශිත තාල යුගලය තෝරන්න.
 (1) දාදරා - ලාවනි (2) ත්‍රිතාලය - කෙහෙර්වා
 (3) කෙහෙර්වා - කඩප් (4) දාදරා - දීප්වන්දි

12 මාත්‍රා 14 බැගින් විභාග වන තාලය හා සම්බන්ධ වැරදි ප්‍රකාශය තෝරන්න.
 (1) තුන්වන විභාගයේ පළමු මාත්‍රාව මත බලි ස්ථානය යෙදේ
 (2) දෙවන විභාගයේ පළමු මාත්‍රාව මත දෙවන අනුතාලය යෙදේ.
 (3) දෙවන හා තුන්වන අනුතාල තුළදී "ධ ධිං s" යන අවනද්ධ අක්‍ෂර යෙදේ.
 (4) සමග්‍රහයේදී "ත තිං s" යන අක්‍ෂරය යෙදේ.

- අංක 13 සිට 15 තෙක් ප්‍රශ්නවලට පහත සඳහන් ගී පාද ඇසුරින් පිළිතුරු සපයන්න.
 A - මනමත් කරවන දන මුදු දෙරණා B - සඳවා සුදු වැලි පිවිතුරු
 C - රූ රැසේ අදිනා ලෙසේ අත් D - පැහැසරණිය මිණි පැමිණිය

13 ඉහත සේ ගී පාද අතරින් අනාසාතාත්මකව ගැයෙන සේ ගී පාදය වන්නේ,
 (1) A (2) B (3) C (4) D

14 "ශුංඳ ගදිගත ගත්ත ශුදි ශුද" යන බෙර පදයේ තාල රූපය ප්‍රකාශවන ගී පාදය වනුයේ,
 (1) A (2) B (3) C (4) D

15 A අක්‍ෂරයට හිමි ගී පාදය පිළිබඳ නිවැරදි පිළිතුර තෝරන්න.
 (1) සමුද්‍ර.සෝෂ විරිතට අනුව ගැයේ (2) සොලොස්මත් සේ ගීයකි.
 (3) අටවිසිමත් සේ ගීයකි. (4) දොළොස්මත් සේ ගීයකි.

16 ප්‍රේමකීර්ති ද අල්විස් මහතා විසින් පද රචනය කළ මෙම ගීතයේ සංගීතය හා ගායනය වික්ටර් රත්නායකයන් විසිනි.
 (1) ගමට කලින් හිරු (2) ආදරයේ උල්පත වූ අම්මා
 (3) පිතු සෙනෙතේ පිදු (4) අම්මා සදකි මම ඒ ලොව

A	B	C	D
ධා ධා	ති ට	ධා ධා	තු නා

17 ඉහත A, B, C, D කීරුවල ඇති අවනද්ධ අක්‍ෂර තබලාවෙන් වැයෙන ආකාරය පිළිවෙළින් දැක්වෙන්නේ,
 (1) A-C බායාවෙන් සහ දායාවෙන්. B-D දායාවෙන්.
 (2) A-B බායාවෙන් සහ දායාවෙන්. C-D දායාවෙන්.
 (3) B-D බායාවෙන් සහ දායාවෙන්. A-C දායාවෙන්.
 (4) B-C බායාවෙන් සහ දායාවෙන්. A-D දායාවෙන්.

- නිර්දේශිත සේ ගී වලට අයත් තොරතුරු කිහිපයක් පහත දැක්වේ.
 A. සොලොස්මත් B. අට විසිමත් C. සමුද්‍ර සෝෂ විරිත

18 A, B, C තොරතුරුවලට උචිත රිද්මය / විරිත පිළිවෙළින් තෝරන්න.
 (1) අනාසාතාත්මක / මහ තනිතිත / මැදුම් මහ දෙතිත
 (2) මහ තනිතිත / මැදුම් මහ දෙතිත / අනාසාතාත්මක
 (3) අනාසාතාත්මක / මැදුම් මහ දෙතිත / මහ තනිතිත
 (4) මැදුම් මහ දෙතිත / අනාසාතාත්මක / මහ තනිතිත

19 මනමේ, සිංහබාහු, කාලගෝල යන නාට්‍ය සඳහා ආභාසය ලත් රංග සම්ප්‍රදාය හා කාල වාද්‍ය භාණ්ඩය වනුයේ,

- (1) නූර්ති - තබ්ලාව (2) නාඩගම් - මද්දලය
(3) සොකර් - ගැට බෙරය (4) කෝලම් - පහතරට බෙරය

20 මෙහෙ ගී ගණයට අයත් ගී පාද වන්නේ,

- (1) බෝගම්බර අපි - ඔළිඳ නිබෙන්නේ
(2) මලේ මලේ ඔය නා මල - බුද්ධං සරණේ
(3) වෙල් යායක ගොන් දෙන්නෙක් - සාර සදිසි පෙති
(4) උදයට පායන - තණ්ඩලේ දෙන්න දෙපොලේ

21 ආගමික ඇදහිලි හා විශ්වාස මත නිර්මාණය වූ ගීත විශේෂය කුමක් ද?

- (1) ශාන්තිකර්ම ගී (2) සේ ගී (3) ප්‍රශස්ති ගී (4) වන්නම් ගී

“ඔළිඳ / නිබෙන් / නේ ss / ss ss ss / කොයිකො / යිදේ s / සේ ss / sss ”

22 ඉහත ජන ගී පාදයට අදාළ නිවැරදි ප්‍රකාශය වන්නේ,

- (1) ගීමත් ගණන 18 කි. - මෙහෙ ගී ගණයට අයත් වේ.
(2) ගීමත් ගණන 16 කි. - සමාජ ගී ගණයට අයත් වේ.
(3) ගීමත් ගණන 24 කි. සමාජ ගී ගණයට අයත් වේ.
(4) ගීමත් ගණන 18 කි. මෙහෙ ගී ගණයට අයත් වේ.

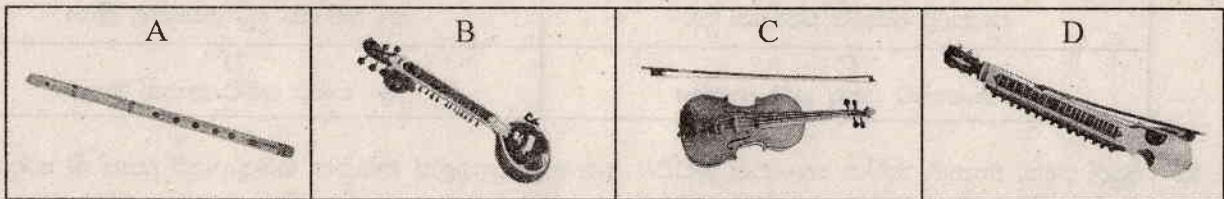
23 සමාකාරී කම්පන රටාවක් දැක්වෙනුයේ,

- (1) ශබ්දයක (2) නාදයක (3) සෝභාවක (4) හඬක

24 “මේරේ මන්කී ගංගා” යන හින්දි චිත්‍රපට ගීතය සඳහා තනු නිර්මාණයට ඇසුරු කරගත් රාගය වනුයේ,

- (1) යමත් (2) කාලි (3) හෙරවී (4) භූපාලි

• අංක 25 සිට 27 තෙක් ප්‍රශ්න වලට නිර්දේශිත භාණ්ඩ ඇසුරින් පිළිතුරු සපයන්න.



25 හරිප්‍රසාද් වෞරසියා ලොව ප්‍රකට වූයේ මෙම වාදන භාණ්ඩය ප්‍රගුණ කිරීමෙනි.

- (1) A (2) B (3) C (4) D

26 B හා D වාද්‍ය භාණ්ඩවල ප්‍රධාන තන සුසර කරනුයේ කිනම් ස්වරයට ද?

- (1) පු (2) සු (3) මු (4) ආ

27 C වාද්‍ය භාණ්ඩය අයත් හඬතලය සහ සුප්‍රකට වාද්‍ය ශිල්පියා තෝරන්න.

- (1) Soprano - ඩී. බාලාජ් (2) Alto - නිකිල් බැනර්ජ්
(3) Tenner - ජග්ජිත් සිං (4) Bass - ශකීර් හුසේන්

28 මධ්‍ය පංචමයේ සංඛ්‍යාතය වනුයේ,

- (1) 512 (2) 384 (3) 256 (4) 128

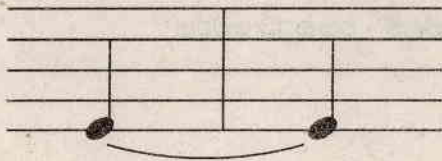
29 මහතනි තීතට අනුව ගැයෙන සඳැස්මක් 16කින් යුත් ගී පාදය වනුයේ,

- (1) කොබෝ කුරුළු වනේ (2) පෙරයම බුද්ධං සරණේ ගඤ්ඤයි
(3) රන්වන් කරල් සැලෙයි සන්සුන් සිතින් බරව (4) මනමත් කරවන දනමළු දෙරණා

30 “විභග නාදය සවන සනහයි” මෙම ගී පාදය ගායනයේදී මතුවන රිද්ම රටාව තෝරන්න.

- (1) x x x x / x - x x / - x x x / x x x - (2) x x / x x x / x x / x x -
(3) x x x / x - x x / x x x / x x x x (4) x x - x / x x x - / x x x x / x - x x

- අපරදිග ස්වර සංකේත ඇතුළත් ප්‍රස්තාර කොටසක් පහත දැක්වේ.



31 බටහිර සංගීත ප්‍රස්තාර කරණයේදී ඉහත සඳහන් අපරදිග සංකේතයෙන් දැක්වෙන්නේ,

- (1) Dotted Note (2) Ledger Line
- (3) Tie or Bind (4) Time signature

32 යන අපරදිග සංකේතවලට ගැලපෙන නිවැරදි පිළිතුර තෝරන්න.

- (1) ක්වේවර්, මිනිම්, සෙම්බ්‍රිව්, ක්‍රොවට් (2) මිනිම්, ක්‍රොවට්, ක්වේවර්, සෙම්බ්‍රිව්
- (3) සෙම්බ්‍රිව්, මිනිම්, ක්‍රොවට්, ක්වේවර් (4) ක්‍රොවට්, ක්වේවර්, මිනිම්, සෙම්බ්‍රිව්

33 කපිරිකැඳා ගායන ගෛලියට අයත් නොවන ගීතය තෝරන්න.

- (1) මී වදයකි ජීවිතේ (2) රස ආහර කවලා
- (3) මුළු ගතම වෙහෙසුනා (4) මහා මෙරක් ලෙසට

34 “කඳුළු හෙලා නැඹිලියට සහල් ගරන අම්මා” යන ගීතයේ තනු නිර්මාණයට පාදක වී ඇත්තේ

- (1) නෙළුම් ගී (2) වෙස්සන්තර ජාතක කාව්‍ය
- (3) දරු නැළවිලි ගී (4) ප්‍රශස්ති කාව්‍ය

- පහත වගුවේ ඇති තොරතුරු ඇසුරින් අංක 35 සිට 38 තෙක් ප්‍රශ්නවලට පිළිතුරු සපයන්න.

A පායාලා අඹරේ වන්ද්‍රයා දිසි	B මෑ වේ මා දුටු කොමළ ලියා
C කොහොච්චි යනා හඬ නගනා	D මං වගෙ ජේඩ් කතක් මනා

35 දඹුල් පදය, තානම, කවිය, කලාසම, අඩව්ව යන අංග ඇතුළත් නර්තන සම්ප්‍රදායට අයත් ගී පාදයට හිමි අක්‍ෂරය වනුයේ,

- (1) A (2) B (3) C (4) D

36 A අක්‍ෂරයට හිමි ගී පාදය අයත් රංග සම්ප්‍රදාය හා නාට්‍යය කුමක් ද?

- (1) නාඩගම් - බැලසන්න (2) නූර්ති - දුටුගැමුණු
- (3) කෝළම් - සඳ කිදුරු (4) නව නාට්‍ය - බෙර හඬ

37 ලෙංචිනා වර්තය විසින් ඉදිරිපත් කරන රංග සම්ප්‍රදායට අයත් ගී පාදය තෝරන්න.

- (1) A (2) B (3) C (4) D

38 B අක්‍ෂරයට හිමි ගීතය ඇතුළත් නවනාට්‍යය තෝරන්න.

- (1) මනමේ (2) සිංහබාහු (3) ඇහැලේපොල (4) කාලගෝල

39 ස රි ග / ප - - / ග - රි / ස - - / යන ස්වර රචනාවට උචිත පංචම භාව ස්වර පාදය තෝරන්න.

- (1) ප ධ නි / සි - - / නි - ධ / ප - - (2) ග ම ප / නි - - / ප - ම / ග - -
- (3) ග ම ප / ධ - - / ප - ම / ග - - (4) ප ධ නි / රී - - / නි - ධ / ප - -

40 E MUSIC පිළිබඳ නිවැරදි ප්‍රකාශය කුමක් ද?

- (1) අන්තර්ජාලය මගින් කරනු ලබන නිර්මාණයකි.
- (2) සාම්ප්‍රදායික සංගීත භාණ්ඩයන්ගෙන් කරනලද නිර්මාණයකි.
- (3) යතුරු පුවරු සංගීත භාණ්ඩ මගින් කරන ලද නිර්මාණයකි.
- (4) පරිගණකය මගින් පමණක් කරනු ලබන සංගීත නිර්මාණයකි.

දකුණු පළාත් අධ්‍යාපන දෙපාර්තමේන්තුව
Department of Education, Southern Province
Department of Education, Southern Province
Department of Education, Southern Province

පළමු වාර පරීක්ෂණය 2019 මාර්තු
First Term Test, March 2019

II ශ්‍රේණිය
Grade 11

පෙරදිග සංගීතය - II

පැය දෙකයි
Two hour

උපදෙස් :

- පළමුවන ප්‍රශ්නය ඇතුළුව ප්‍රශ්න 5 කට පමණක් පිළිතුරු සපයන්න.
- අංක I සිට IV තෙක් ප්‍රශ්නවලට කෙටි පිළිතුරු සපයන්න.

- 01 (I) රාගයක කිසිසේත්ම නොයෙදෙන ස්වර හඳුන්වන්නේ කෙසේ ද?
- (II) "එන්න මදනලේ ගොස් පවසන්න දුක මගේ" යන සරල ගීතයේ තනුව නිර්මාණය කර ඇත්තේ කිනම් රාගය ඇසුරින් ද?
- (III) "/ නි ධ - ප / ම ප ග ම / ප - - - / ප ම ග රි /" යන ස්වර පාදය යමත් රාගයට අනුව සකස් කරන්න.
- (IV) මධ්‍යම භාවයෙන් ස්වර අෂ්ඨකය ලියන්න.
- පහත වගුවේ A තීරුවේ ගී පාදවලට ගැළපෙන නාට්‍යවල නම් වරහන් තුළින් තෝරා B තීරුවේ ලියන්න.

(මනමේ, තාරාවෝ ඉගිලෙනි, වෙස්සන්තර, බෙරහඬ)

	(A) ගී පාදය	(B) නාට්‍යය
(V)	1. සෝබාවදේ මෙපුර සිරි විසිතුරු
(VI)	2. හනික වරෙච් කොල්ලනේ
(VII)	3. ප්‍රේමයෙන් මන රංජිත වේ.
(VIII)	4. ඒ බුදුබව පතමින් ලොබිනේ

- අංක (IX) සිට (X) තෙක් ප්‍රශ්නවලට දේශීය සංගීතඥයින් හා නාට්‍ය උත්තරභාරතීය සංගීතඥයින් හා සංගීත භාණ්ඩ ඇසුරින් හිස්තැන් පුරවන්න.

(IX) ජන ගී ආශ්‍රිතව නිර්මාණය කළ නම් ගීත නාටකය දේශීය සංගීතඥ මහතා විසින් නිර්මාණය කර ඇත.

(X) මිශ්‍රාබයෙන් වාදනය කෙරෙන, ප්‍රධාන තන ලෙස හැඳින්වෙන , මෙම වාද්‍ය භාණ්ඩය ප්‍රගුණ කළ ලෝකප්‍රකට සංගීතඥයා, පණ්ඩිත් ය.

02 රාගාශ්‍රිත තොරතුරු ඇතුළත් වගුවක් පහත දැක්වේ.

A	B
1. ස රි ශ ම ප ධ න්‍රී ස්	රී ශ ප ධ න්‍රී
2. ස රි ග ම ප ධ න්‍රී ස්	රි ශ ම ධ න්‍රී
3. ස රී ශ ම ප ධ න්‍රී ස්	ස රි ම ප නි

- (I) ඉහත වගුවේ A තීරුවේ ආරෝහණ ස්වර ඇතුළත් රාග පිළිවෙළින් නම් කරන්න.
- (II) ඔබ නම් කළ රාග තුනට අයත් අනුවාදී ස්වර B තීරුවෙන් තෝරා ලියන්න.
- (III) මින් ඔබ කැමති මධ්‍ය ලය ධ්‍රාවල් ගීතයක හෝ ලක්ෂණ ගීතයක හෝ වාදිතයක හෝ ස්ථායී කොටස තාල සංකේත සහිතව ස්වර ප්‍රස්තාර කරන්න.
- (IV) නිර්දේශිත ඕනෑම රාගයකට අදාළවන සේ මාත්‍රා 08කට නොඅඩු තානාලංකාර දෙකක් ලියන්න.

03 පහත සඳහන් මාතෘකා අතරින් තුනක් තෝරාගෙන දක්වා ඇති ශීර්ෂ ඔස්සේ පිළිතුරු සපයන්න.

මාතෘකා

1. කපිරිඤ්ඤා සංගීතය
2. ග්‍රැමෆෝන් තැටි යුගය
3. මුල් යුගයේ ගුවන්විදුලි සරල ගී
4. කණ්ඩායම් ගී (කැලිප්සෝ)

ශීර්ෂ

- ආරම්භය
- ගීත හා ගායක/ ගායිකාවන්
- ගී පද මාලා නිර්මාණය
- යොදාගත් සංගීත භාණ්ඩ

04 නිර්දේශිත ජන ගී ඇතුළත් වගුවක් පහත දැක්වේ. ඒ ඇසුරින් අසා ඇති ප්‍රශ්නවලට පිළිතුරු සපයන්න.

ජන ගී පාද	ගී වර්ග	ආසාතාත්මක/ අනාසාතාත්මක
a. වෙල් යායක ගොන් දෙන්නෙක්	I	අනාසාතාත්මක
b. සීත ගගුලේදී ඇඳ පෙන්වනවා	බැති ගී	II
c. දොඩම් කපාලා ඇමුල් තනාලා	III	ආසාතාත්මක
d. දඩ්බිඩි ගගා කරනා වැඩ	පතල් ගී	IV
e. රන් දැකැති ගෙන නිති සැරසෙනවා	IV	ආසාතාත්මක
f. ඉපල් පිටින් ගහන අව්ව	තෙළුම් ගී	VI

- (I) ඉහත වගුවෙහි හිස්තැන්වලට ගැළපෙන පිළිතුරු ලියන්න.
- (II) c සහ e වර්ග දෙකෙහි සමානතා දෙකක් හා අසමානතා දෙකක් බැගින් ලියන්න.
- (III) ඉහත වගුවේ සඳහන් ආසාතාත්මක ජන ගී පාදයක් පද ප්‍රස්තාර කරන්න.

05 (I) නිර්දේශිත තාල ඇසුරින් පහත සඳහන් වගුව සම්පූර්ණ කරන්න.

මාත්‍රා සංඛ්‍යාව	තාල පදය	තාලයට අයත් ගී පාදය
A - 08	ධගෙනති / නකධින	ලංකාස / ලංකාස / පෙම්බර/ ලංකාස
B - 14	I	II
C - 10	III	රන් / වන්ක / රල් / සැලෙයි
D - 06	ධ ධී න / ධ තු න	IV

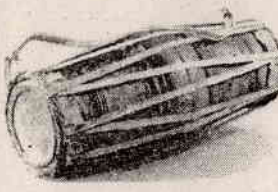
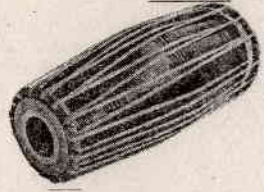

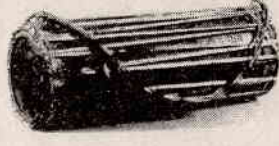
- (II) මාත්‍රා 16කින් යුත් හින්දුස්ථානී තාලය නම් කර එය නිවැරදි තාල සංඥා සහිතව ප්‍රස්තාර කරන්න.
- (III) B තාලයට ගැළපෙන දේශීය තිත නම්කර නිවැරදි තිත් සංඥා සහිතව ප්‍රස්තාර කරන්න.

06 පහත දැක්වෙනුයේ අපරදිග ස්වර ප්‍රස්තාර කොටසකි.



- (I) ඉහත සඳහන් අපරදිග ස්වර ප්‍රස්තාරය පෙරදිග ක්‍රමයට පෙරලා, තාලානුකූලව ප්‍රස්තාර කරන්න.
- (II) ඉහත ප්‍රස්තාරයේ 1, 2, 3, 4 අංකවලට අදාළ සංකේත නම් කරන්න.
- (III) ඔබ පෙරදිග ක්‍රමයට ප්‍රස්තාර කරන ලද මුල් විභාග හතර පමණක් මධ්‍යම භාවයෙන් ලියන්න.

07 පහත වගුවේ දැක්වෙන තාල වාද්‍ය භාණ්ඩ ඇසුරින් පිළිතුරු සපයන්න.

A	B	C	D
			

- (I) B, C, D භාණ්ඩ යොදාගන්නා රංග සම්ප්‍රදායන් හා A භාණ්ඩය යොදා ගන්නා නර්තන සම්ප්‍රදාය ලියන්න.
- (II) A භාණ්ඩය යොදා ගන්නා නර්තන සම්ප්‍රදායේ එන වන්නම්වල සුවිශේෂී ලක්ෂණ 4ක් ලියන්න.
- (III) B, C භාණ්ඩ යොදාගන්නා රංග සම්ප්‍රදායන් අතර වෙනස කරුණු හතරකින් දක්වන්න.
- (IV) C භාණ්ඩය යොදාගන්නා රංග සම්ප්‍රදායට අයත් ගීතයක මුල් පාද දෙක තාලානුකූලව පද ප්‍රස්තාර කරන්න.



- (i) The first staff is a simple melody in G major.
- (ii) The second staff is a simple melody in G major.
- (iii) The third staff is a simple melody in G major.

The following are the notes of the first staff.

D	C	B	A

- (i) D is the first note of the first staff.
- (ii) C is the second note of the first staff.
- (iii) B is the third note of the first staff.
- (iv) A is the fourth note of the first staff.