



පළාත් අධ්‍යාපන දෙපාර්තමේන්තුව - උතුරු මැද පළාත
மாகாணக் கல்வித் திணைக்களம் - வட மத்திய மாகாணம்
DEPARTMENT OF EDUCATION - NORTH CENTRAL PROVINCE



ශ්‍රේණිය

12

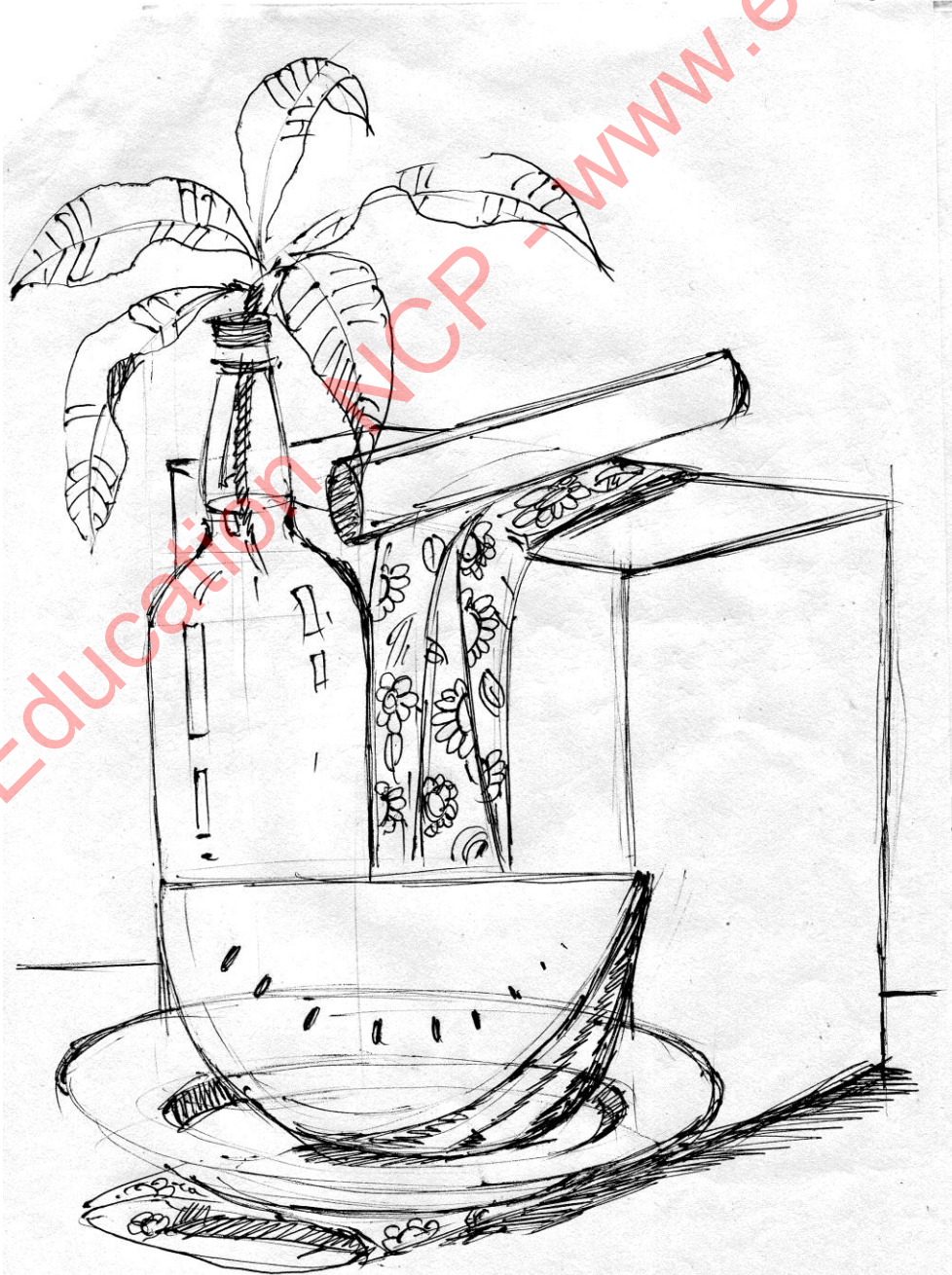
අවසාන වාර පරීක්ෂණය - 2017
චිත්‍ර කලාව II

➤ ගුරු උපදෙස් පත්‍රිකාව

කාලය : පැය 03 යි.

ස්වභාවිකත්ව අධ්‍යනය හා නිෂ්චල ද්‍රව්‍ය සම්පිණ්ඩනය.

❖ පහත සඳහන් පැලෑටිය සහිත ද්‍රව්‍ය සමූහය ඇඳ වර්ණ කිරීමට සිසුන්ට උපදෙස් දෙන්න.





ශ්‍රේණිය
12

අවසාන වාර පරීක්ෂණය - 2017
චිත්‍ර කලාව III

පාසලේ නම :

ශිෂ්‍ය/ශිෂ්‍යාවගේ නම/ ඇතුළත්වීමේ අංකය :

කාලය : පැය **03** යි.

උපදෙස් :-

- * පහත සඳහන් “අ” “ආ” සහ “ඉ” කොටස් තුළින් එක්කොටසක් තෝරාගන්න.
- * එම කොටසෙහි එක් මාතෘකාවක් තෝරාගෙන වර්ණ චිත්‍රයක් නිර්මාණය කරන්න.

“අ” කොටස - ප්‍රකාශන

පහත සඳහන් මාතෘකාවලින් එකක් පමණක් තෝරා ගන්න.

1. අවමංගල උත්සවයක සුවිශේෂී අවස්තාවක්.
2. වන්දනා නඩයක සිත්ගත් මොහොතක්.
3. සාමය, සහජීවනය කුළු ගැන්වෙන භාවාත්මක හැඟීම් ප්‍රකාශ වන සිතුවමක් අඳින්න.

“ආ” කොටස - මෝස්තර

පහත සඳහන් මාතෘකාවලින් එකක් පමණක් තෝරා ගන්න.

4. ස්වභාවික පරිසරයෙන් ගත හැකි ශාක, පුෂ්ප හැඩ අර්ථවත් ලෙස යොදාගනිමින් චිත්‍ර රෙද්දකට සුදුසු මෝස්තරයක් නිර්මාණය කරන්න. ඔබ කැමති එක් වර්ණයක් හා වර්ණ ප්‍රභේද භාවිතා කොට වර්ණ ගන්වන්න. (ප්‍රමාණය අඟල් 7 X 9)
5. සාම්ප්‍රදායික හැඩතල ඇසුරෙන් සංචාරක බංගලාවක ආකර්ශණය රැක ගැනීමට සුදුසු බිත්ති සැරසිල්ලක් නිර්මාණය කරන්න. (ප්‍රමාණය අඟල් 10 X 5)
6. අඩි 04 ක් (12 cm) පමණ උස් වූ මැටි බදුනක් අලංකාර කිරීම සඳහා අභිමත හැඩතල ඇසුරෙන් සැරසිල්ලක් නිර්මාණය කරන්න. සුදුසු වර්ණ යොදන්න.

“ඉ” කොටස - ග්‍රැෆික් චිත්‍ර නිර්මාණය

පහත සඳහන් මාතෘකාවලින් එකක් පමණක් තෝරා ගන්න.

7. “සිහල සැරසිලි මෝස්තර” මැයෙන් සිහල සැරසිලි විග්‍රහ කෙරෙන ග්‍රන්ථයක කංචුකය නිර්මාණය කරන්න.
8. විශ්කම්භය අඟල් 3 ක් සහ උස අඟල් 07 වන ලෙස රූපලාවන්‍ය ආලේපන බහාලන ඇසුරුමක් සැලසුම් කරන්න. වෙළඳනාමය යොදන්න.
9. “වකුගඩු රෝගය තුරන් කරමු” යන මැයෙන් ප්‍රචාරක පෝස්ටරයක් (OFF - SET) මුද්‍රණ ක්‍රමයෙන් මුද්‍රණය කිරීමට සැලසුම් කරන්න.



ශ්‍රේණිය

12

අවසාන වාර පරීක්ෂණය - 2017
 විත්‍ර කලාව I

පාසලේ නම :

ශිෂ්‍ය/ශිෂ්‍යාවගේ නම/ ඇතුළත්වීමේ අංකය :

කාලය : පැය 03 යි.

උපදෙස් :

මෙම ප්‍රශ්න පත්‍රය කොටස් දෙකකින් සමන්විතය.

I කොටස

ප්‍රශ්න සියල්ලටම පිළිතුරු මෙම ප්‍රශ්න පත්‍රයේම සපයන්න. එක් එක් ප්‍රශ්නයට නිවැරදි පිළිතුර තෝරා යටින් ඉරක් අඳින්න.

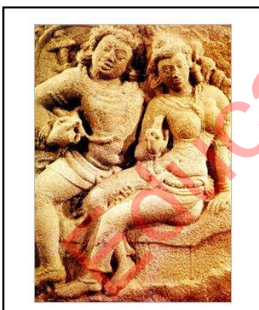
II කොටස

අනු කොටස් තුනකින් සමන්විතය. එක් කොටසකින් එක් ප්‍රශ්නය බැගින් තෝරා ගෙන ප්‍රශ්න තුනකට පිළිතුරු සපයන්න.

I කොටස හා II කොටසට අයත් පිළිතුරුපත් එකට අමුණා භාර දෙන්න.

I කොටස

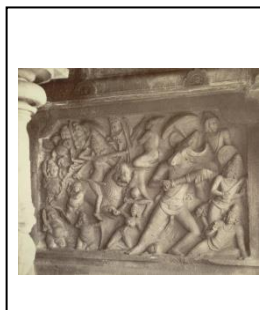
* පහත සඳහන් ABCDE ලෙස නම් කර ඇති පින්තූර ඇසුරෙන් අංක 01 සිට 05 තෙක් ප්‍රශ්නවලට පිළිතුරු සපයන්න.



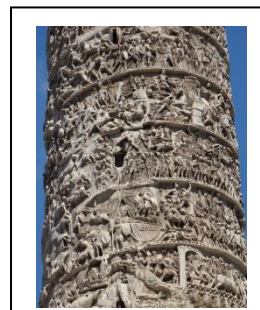
A



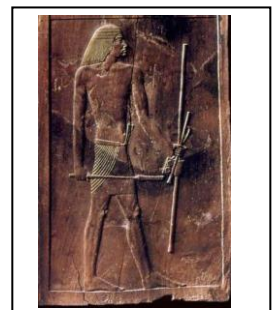
B



C



D



E

- 1 A අක්ෂරයෙන් දැක්වෙන කැටයම,
 - 1 පල්ලව කලා සම්ප්‍රදාය ඇසුරු කර ගත්තකි.
 - 2 මාමල්ලවපුරමිහි ආකාශ ගංගාවරෝහණ කැටයම් සම්ප්‍රදාය උපයෝගී කර ගත්තකි.
 - 3 ගුප්ත කලා සම්ප්‍රදාය ගුරු කොට ගත්තකි.
 - 4 අල්ප උන්නත කැටයමකි.
 - 5 පිහිටි ගලක නෙළන ලද උන්නත කැටයමකි.

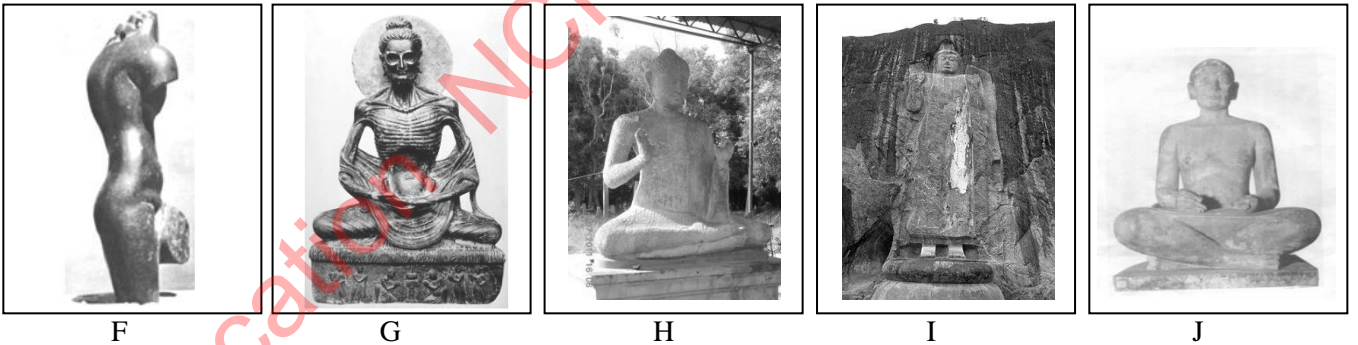
- 2 B අක්ෂරයෙන් නිරූපිත කැටයම දක්නට ලැබෙන්නේ,
- 1 සාංචි තොරණේ සිරස් කුළුණ හා තිරස් බාල්කය සම්බන්ධ වන බ්‍රැකට්ටුවක් සේ දක්නට ඇති කොටසේය.
 - 2 සාංචි තොරණේ මුදුන් උඩලිපතෙහි දැකිය හැක්කකි.
 - 3 උඩලිපත් අතර කුඩා කුළුණු වල බ්‍රැකට්ටුවක් සේ නිර්මාණය වූවකි.
 - 4 සාංචි තොරණෙහි පහළම තිරස් ගල් පටියේ දක්නට ලැබේ.
 - 5 සාංචි තොරණේ ජාතක කතා කැටයම් අතර මැද යොදා ඇත.
- 3 C අක්ෂරයෙන් දැක්වෙන කැටයම තුළින් නිරූපණය වන්නේ,
- 1 රාවනා විසින් කෙලාසය සෙලවීමට සැරසෙන අයුරු යි.
 - 2 ශිව දෙවියන් පර්වතය සෙලවීමට නොදී පාදයෙන් දරණ උත්සාහය යි.
 - 3 මාමල්ලවපුරම් හි මහීෂ විසින් අසුරයන් පන්නා දැමීමයි.
 - 4 දුර්ගා විසින් අසුරයන් පලවා හැරීම මින් නිරූපණය වේ.
 - 5 පාර්වතීගේ නර්තන විලාසයක් මින් නිරූපණය වේ.
- 4 D අක්ෂරයෙන් දැක්වෙන කැටයම දැකිය හැක්කේ,
- 1 ට්‍රැප්ස් ස්ථම්භ කුළුණු බඳෙහිය.
 - 2 මාකස් ඔරුලියස් ස්ථම්භයේ බඳෙහි සර්පිලාකාර කොටසෙහිය.
 - 3 ටයිටස් ආරුක්කු පනේල කැටයමක් තුළය.
 - 4 කන්ස්ටන්ටයින් ආරුක්කු පනේලයක් තුළය.
 - 5 අගෝක ස්ථම්භ කුළුණු ශීර්ෂයෙහිය.
- 5 E අක්ෂරයෙන් නිරූපණය වන්නේ,
- 1 ග්‍රීසියේ පෞරාණික කැටයමක් වන කෝරේ කැටයමයි.
 - 2 මිසරයේ හුණුගලින් නිර්මාණය කළ රාජකීය පවුල දැක්වෙන කැටයමයි.
 - 3 මිසරයේ හුණුගලින් නිර්මාණය කරන ලද රැන්ගා නම් කැටයමයි.
 - 4 මිසරයේ පාරාවරුන්ගේ බල පරාක්‍රමය දැක්වෙන ටුටාන් කාමන්ගේ කැටයමයි.
 - 5 මිසරයේ දවයෙන් කරන ලද හෙසිරා නම් කැටයමයි.
- * ප්‍රශ්න අංක 06 සිට 10 තෙක් ප්‍රශ්නවලට වඩාත් යෝග්‍ය පිළිතුර තෝරන්න.
- 6 සිංහල සැරසිලි මෝස්තර අතර, නිර්ජීවී ගණයට පමණක් අයත් සැරසිලි ඒකක වන්නේ,
- 1 කුන්දිරක්කන්, ගල්බිත්දුව, පතුරු, බෝපත් රටා.
 - 2 කුන්දිරක්කන්, පතුරු, තනිපට ලණුව, සැරපෙන්දියා.
 - 3 බෝපත් රටා, පලාපෙති, සැරපෙන්දියා, නාරිලතා.
 - 4 පලාපෙති, නාරිලතා, බෝපත් රටා, පතුරු.
 - 5 කුන්දිරක්කන්, ඉර, හඳ, පතුරු.
- 7 සන්නිදර්ශන චිත්‍රයක් නිර්මාණය කිරීමේදී වඩාත් වැදගත් වන්නේ,
- 1 පණිවිඩයේ වේගවත් බවයි.
 - 2 දීප්තිමත් කැපී පෙනෙන වර්ණ භාවිතය යි.
 - 3 තේමාවට අදාළ අදහස තීව්‍රකරන අයුරින් කලාත්මකව ඇඳ තිබීමයි.
 - 4 තේමාව ඉතා සංකීර්ණව ඵලදායීවීමයි.
 - 5 ආකර්ෂණය හා සිත්ගන්නා සුළු බවින් තොර වීමයි.

- 8 ප්‍රකෘත චිත්‍රයක් නිර්මාණයේදී සැලකිලිමත් විය යුතු වන්නේ,
- 1 මානව රුවෙහි ස්වභාවිකත්වයයි.
 - 2 වර්ණ ශක්තීන් හි තීව්‍රතාවයයි.
 - 3 අර්ථ හා භාව නිරූපණයයි.
 - 4 රූප එකිනෙක වැසී යන සේ සංරචනය කිරීමයි.
 - 5 ස්වභාවිකත්වයට මුල්තැන දෙමින් සිතුවම් නිර්මාණය කිරීමයි.

- 9 තෙල් සායම් මාධ්‍ය භාවිතයේ දී සැලකිලිමත් විය යුතු වන්නේ,
- 1 විනිවිද පෙනෙන ලෙස වර්ණ යෙදීමයි.
 - 2 එක මත එක වර්ණ ඝනව යෙදීමයි.
 - 3 එළිය වර්ණයේ සිට අඳුරු වර්ණ භාවිතයයි.
 - 4 එළිය වර්ණයේ සිට වෙනත් පැහැයකට හැරවීමයි.
 - 5 සුදු වර්ණය භාවිතා නොකිරීමයි.

- 10 අහසේ සිට පහත බලන විට යම් වස්තුවක පෙනුම දැක්වීමට යොදා ගන්නා සිද්ධාන්තය වන්නේ,
- 1 ත්‍රිත්ව ලක්ෂී පර්යාවලෝකනය යි.
 - 2 ඒක ලක්ෂී පර්යාවලෝකනය යි.
 - 3 ද්වි ලක්ෂී පර්යාවලෝකනය යි.
 - 4 රේඛීය පර්යාවලෝකනය යි.
 - 5 ඒක ලක්ෂී හා ද්වි ලක්ෂී පර්යාවලෝකනය යි.

* ප්‍රශ්න අංක 11 සිට 15 තෙක් අසා ඇති ප්‍රශ්නවලට වඩාත් නිවැරදි පිළිතුර පහත සඳහන් F, G, H, I, J ලෙස නම් කර ඇති මූර්ති ඇසුරෙන් තෝරන්න.



- 11 ගන්ධාර සම්ප්‍රදායට නිම වූ කලා නිර්මාණයක් වන්නේ,
- | | | | | |
|-----|-----|-----|-----|-----|
| 1 F | 2 H | 3 J | 4 I | 5 G |
|-----|-----|-----|-----|-----|
- 12 අනුරාධපුර යුගයට අයත් කලා නිර්මාණ වන්නේ,
- | | | | | |
|-------|-------|-------|-------|-------|
| 1 F,H | 2 H,J | 3 H,I | 4 F,J | 5 G,J |
|-------|-------|-------|-------|-------|
- 13 ඉන්දියානු කලා නිර්මාණ වන්නේ,
- | | | | | |
|-------|-------|-------|-------|-------|
| 1 G,H | 2 H,I | 3 G,I | 4 F,G | 5 F,J |
|-------|-------|-------|-------|-------|
- 14 හුණු ගල් මාධ්‍යයෙන් නිම වූ වර්ණ ගන්වන ලද මූර්තියකි.
- | | | | | |
|-----|-----|-----|-----|-----|
| 1 G | 2 J | 3 H | 4 I | 5 F |
|-----|-----|-----|-----|-----|
- 15 අළු පැහැති හුණුගල් විශේෂයක් භාවිතා කොට නිර්මාණය කරන ලද මූර්තිය වන්නේ,
- | | | | | |
|-----|-----|-----|-----|-----|
| 1 G | 2 H | 3 F | 4 I | 5 J |
|-----|-----|-----|-----|-----|

* ප්‍රශ්න අංක 16 සිට 20 තෙක් ඇති එක් එක් ප්‍රශ්නයට වඩාත් නිවැරදි පිළිතුර තෝරන්න.

16 ඇතා සහ ඇත් පැටවා දැක්වෙන ශ්‍රී ලංකාවේ ප්‍රාග් ඓතිහාසික සිතුවම දැක්නට ලැබෙන්නේ,

- | | |
|--------------|--------------|
| 1 දොරවක ලෙන | 4 කඳුරුපොකුණ |
| 2 තන්තිරිමලේ | 5 ගොනාගොල්ල |
| 3 බිල්ලෑව | |

17 "සිපිරිගෙයි ආලින්දය" (සිරගෙයි මිදුල) දැක්වෙන සිතුවම නිර්මාණය කරන ලද ශිල්පියා වන්නේ,

- | | |
|----------------|---------------------|
| 1 පෝල් ගොගැන් | 4 ක්ලෝඩ් මොනේ |
| 2 පොල් සෙසාන් | 5 වින්ස්න්ට් වැන්ගෝ |
| 3 එඩුවාඩ් මැනේ | |

18 අශෝක ස්ථම්භ අතර එන රුමිමින්දෙයි කුළුණු ශීර්ෂයෙහි දැක්වෙන්නේ,

- | | |
|-----------------|---------------|
| 1 ගව රුවකි. | 4 සිංහ රුවකි. |
| 2 ධර්මවක්‍රයකි. | 5 ඇත් රුවකි. |
| 3 අශ්ව රුවකි. | |

19 "ලැවොකුන්" මූර්තිය නිර්මාණය කළ යුගය වන්නේ,

- | | |
|-----------------------|----------------------|
| 1 ග්‍රීක පෞරාණික යුගය | 4 ජ්‍යාමිතික යුගය |
| 2 හෙලනිස්ටික් යුගය | 5 ඉහළ සම්භාව්‍ය යුගය |
| 3 සම්භාව්‍ය යුගය | |

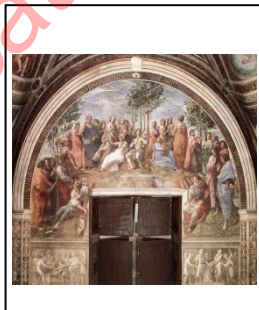
20 අනුරාධපුර යුගයට අයත් සිතුවම් දැකිය හැකි ස්ථානයක් වන්නේ,

- | | |
|--------------|--------------|
| 1 පුල්ලිගොඩ | 4 දෙගල්දොරුව |
| 2 මාරා විදිය | 5 මැදවල |
| 3 හිඳගල | |

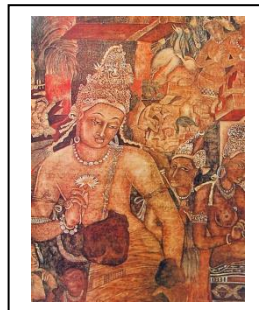
* ප්‍රශ්න අංක 21 සිට 25 තෙක් අසා ඇති ප්‍රශ්නවලට වඩාත් නිවැරදි පිළිතුර පහත සඳහන් K, L, M, N, O ලෙස නම් කර ඇති චිත්‍ර ඇසුරෙන් තෝරන්න.



K



L



M



N



O

21 K අක්ෂරයෙන් දැක්වෙන සිතුවම නිර්මාණය කළ ශිල්පියා වන්නේ,

- | | |
|-----------------------|-------------------|
| 1 සෝලියස් මෙන්ඩිස් | 4 එම්. සාර්ලිස් |
| 2 ජෝර්ජ් කිට් | 5 එස්. පී. වාල්ස් |
| 3 සෝමබන්දු විද්‍යාපති | |

- 22 L අක්ෂරයෙන් දැක්වෙන්නේ රෆායෙල් විසින් අඳින ලද සිතුවමකි. එය හඳුන්වන්නේ,
- | | |
|-----------------------|-----------------------|
| 1 පර්නාසිස් | 4 අවසන් විනිශ්චය |
| 2 ඇතැන්ස් ගුරුකුලය | 5 අවසන් භෝජන සංග්‍රහය |
| 3 විශිෂ්ඨත්වයට පත්වීම | |

- 23 M අක්ෂරයෙන් දැක්වෙන පද්මපාති බෝසත්රුව ඇඳ ඇත්තේ,
- | | |
|--------------------|--------------------|
| 1 අංක 17 ලෙනෙහි ය. | 4 අංක 16 ලෙනෙහි ය. |
| 2 අංක 01 ලෙනෙහි ය. | 5 අංක 10 ලෙනෙහි ය. |
| 3 අංක 09 ලෙනෙහි ය. | |

- 24 N අක්ෂරයෙන් දැක්වෙන සිතුවම අයත් කලා ප්‍රවණතාව වන්නේ,
- | | |
|---------------------|----------------------|
| 1 ග්‍රීක කලාවයි | 4 සුමේරියානු කලාවයි. |
| 2 රෝම කලාවයි. | 5 මිසර කලාවයි. |
| 3 ඇසිරියානු කලාවයි. | |

- 25 O අක්ෂරයෙන් දැක්වෙන සිතුවම අයත් කාල පරිච්ඡේදය වන්නේ,
- | | |
|---------------------------|---------------------------|
| 1 ක්‍රි. ව. 7 වෙනි සියවස | 4 ක්‍රි. ව. 1 වෙනි සියවස |
| 2 ක්‍රි. ව. 12 වෙනි සියවස | 5 ක්‍රි. පූ. 5 වෙනි සියවස |
| 3 ක්‍රි. ව. 5 වෙනි සියවස | |

* ප්‍රශ්න අංක 26 සිට 30 තෙක් අසා ඇති ප්‍රශ්නවලට වඩාත් නිවැරදි පිළිතුර පහත සඳහන් P, Q, R, S, T ලෙස නම් කර ඇති මූර්ති ඇසුරෙන් තෝරන්න.



- 26 P අක්ෂරයෙන් දැක්වෙන බෝධිසරය හඳුන්වන්නේ,
- 1 ජය ශ්‍රී මහා බෝධිසරය යි.
 - 2 කපාරාරාම බෝධිසරය යි.
 - 3 පළකන්ඩි බෝධිසරය යි.
 - 4 නිල්ලක්ගම බෝධිසරය යි.
 - 5 සීගිරිය බෝධිසරය යි.

- 27 Q අක්ෂරයෙන් දැක්වෙන වාස්තු විද්‍යා නිර්මාණය වන්නේ,
- 1 කන්දක වෛනාභ වාහල්කඩයි.
 - 2 රුවන්වැලි සෑ වාහල්කඩයි.
 - 3 ජේතවනාරාම වාහල්කඩයි.
 - 4 අභයගිරි වාහල්කඩයි.
 - 5 මිරිසවැටි වාහල්කඩයි.

28 R අක්ෂරයෙන් දැක්වෙන කැටයම,

- 1 මෝරිය කලාවයි.
- 2 සුංග කලාවයි.
- 3 අමරාවතී කලාවයි.

- 4 ගන්ධාර කලාවයි.
- 5 මුටුරා කලාවයි.

29 S අක්ෂරයෙන් දැක්වෙන වාස්තු විද්‍යා නිර්මාණය,

- 1 ගෘහස්ථ රංගභූමියකි.
- 2 එළිමහන් රංගභූමියකි.
- 3 වෘත්තාකාර දේවස්ථානයකි.

- 4 රෝමයේ විනිශ්චය ශාලාවකි.
- 5 රෝම රජමැදුරකි.

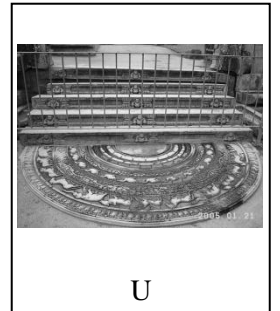
30 T අක්ෂරයෙන් දැක්වෙන වාස්තු විද්‍යා නිර්මාණ අයත් වන්නේ,

- 1 එල්ලෝරා හින්දු ගුහා වලටය.
- 2 එල්ලෝරා ජෛන ගුහා වලටය.
- 3 කෙලාසනාථ කොවිල්වලටය.
- 4 තීන්තාල් ගුහා වලටය.
- 5 අජන්තා ගුහා වලටය.

* ප්‍රශ්න අංක 31 සිට 35 තෙක් ඇති එක් එක් ප්‍රශ්නයට වඩාත් යෝග්‍ය පිළිතුර තෝරන්න.

31 මෙහි දැක්වෙන සඳකඩ පහතෙහි සත්ත්වා වලියෙහි විශේෂත්වයක් වන්නේ,

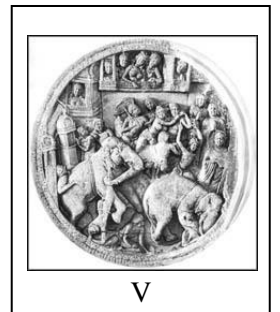
- 1 සම්පිණ්ඩානාත්මක බවයි.
- 2 පූර්ණ උන්නත නිර්මාණය කර තිබීමයි.
- 3 අර්ධ උන්නත නිරූපණය කර තිබීමයි.
- 4 ජංගමශීලී ස්වභාවයයි.
- 5 ශෛලීගත ස්වභාවයයි.



U

32 ඉදිරියේ දැක්වෙන කැටයම

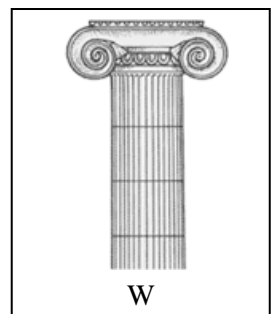
- 1 සාංචි කැටයමකි.
- 2 භාරුක් කැටයමකි.
- 3 අමරාවතී කැටයමකි.
- 4 ගන්ධාර කැටයමකි.
- 5 නාගර්ජුණ කැටයමකි.



V

33 මෙහි දැක්වෙන කුළුණු භාවිතයෙන් නිර්මාණය වූ දේවස්ථානයක් වන්නේ,

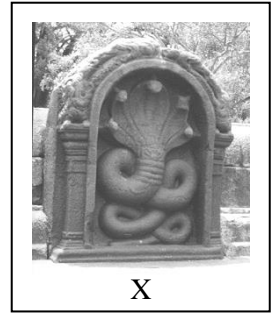
- 1 පාතිනොක් දේවස්ථානය
- 2 ඇතැන්ස් නුවර ප්‍රොපිලියා දේවස්ථානය
- 3 ඔලිම්පියාහි හේරා දේවස්ථානය
- 4 ඇපලෝ ඇපිකියෝරියස් දේවස්ථානය
- 5 ඔලිම්පියා හි සියුස් දේවස්ථානය



W

34 මෙහි දැක්වෙන නයිපෙණ සහිත මුරගලෙහි ආකෘතියට සමාන නිල ලාංඡනයක් භාවිත කරන රාජ්‍ය ආයතනය වන්නේ,

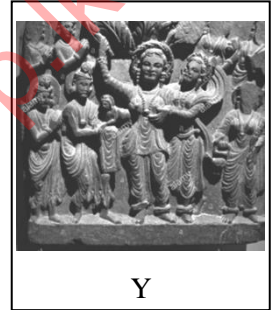
- 1 වාරිමාර්ග දෙපාර්තමේන්තුව
- 2 මහවැලි සංවර්ධන අධිකාරිය
- 3 මාර්ග සංවර්ධන අධිකාරිය
- 4 ගංගා නිම්න සංවර්ධන මණ්ඩලය
- 5 සංස්කෘතික කටයුතු දෙපාර්තමේන්තුව



X

35 ඉදිරියෙහි දැක්වෙන කැටයමෙහි විශේෂත්වය වන්නේ,

- 1 ස්වභාවිකත්වයට මුල් තැන දෙමින් නිර්මාණය කර තිබීම.
- 2 සිදුචීම අතිශයෝක්තියෙන් දක්වා තිබීමයි.
- 3 ශෛලිගතව නිර්මාණය කර තිබීමයි.
- 4 ස්වභාවිකත්වය සහ ශෛලිගත යන ක්‍රම දෙකම උපයෝගී කර තිබීමයි.
- 5 සිද්ධිය අතිශයෝක්තියෙන් ශෛලිගතව නිර්මාණය කර තිබීමයි.



Y

* ප්‍රශ්න අංක 36 සිට 40 තෙක් ඇති එක් එක් ප්‍රශ්නයට වඩාත් නිවැරදි පිළිතුරු පහත සඳහන් විනය ඇසුරින් තෝරන්න.



36 මෙම සිතුවම නිර්මාණය කරන ලද්දේ,

- | | |
|-------------------------|-----------------------|
| 1 ක්ලෝඩ් මොනේ විසිනි. | 4 එඩ්ගා ඩෙගා විසිනි. |
| 2 ඔගස්ට් රෙනෝ විසිනි. | 5 එඩුවඩ් මැනේ විසිනි. |
| 3 කැමිලි පිසාරෝ විසිනි. | |

37 මෙම සිතුවමෙන් නිරූපණය වනුයේ,

- | | |
|-------------------------------------|------------------------------------|
| 1 එළිමහන් ප්‍රදේශයක විනෝද සවාරියකි. | 4 සාදයක දී මධුවිත තොලගාන පිරිසකි. |
| 2 බෝට්ටු සාදයක දී ලද විරාමයකි. | 5 විනෝද සවාරියක දිවා ආහාර ගැනීමකි. |
| 3 විනෝද සවාරියක ලද මද විරාමයකි. | |

- 38 මෙම සිතුවම රාජකීය සැලැවනය විසින් ප්‍රතික්‍ෂේප කිරීමට හේතුව වූයේ,
- 1 සුරූපී භාව රූපී මානව රූප පිළිබඳ සමාජ පිළිගැනීම විග්‍රහ කිරීමයි.
 - 2 අභිසරු ලියකගේ දුක්ඛර ජීවිතය පිළිබඳ විග්‍රහයක යෙදීම.
 - 3 සෑම සුරූපී කතකම අවසානයේ නින්දාවට ලක්වන බව විග්‍රහ කිරීම.
 - 4 සම්භාව්‍ය සුවර්තවාදයට එල්ල වූ මරු පහරක් වූ නිසාය.
 - 5 අභිසරුලියන් පිළිබඳ සමාජ පිළිගැනීම විග්‍රහ කිරීම.

- 39 මෙම සිතුවම ඇදී ශිල්පියා දැක් වූ කලා ප්‍රවනතාවය වන්නේ,
- 1 පශ්චාත් උපස්ථිතිවාදය.
 - 2 උපස්ථිති වාදය.
 - 3 සනික වාදය.
 - 4 භාව රූපික වාදය.
 - 5 අධිතාත්වික වාදය.

- 40 මෙම සිත්තම, ශිල්පියාගේ චිත්‍ර කලා ගමන් මගේ වැදගත් සන්ධිස්ථානයක් සනිටුහන් කරනු ලබන්නේ,
- 1 මෙතෙක් පැවති චිත්‍ර කලා සම්ප්‍රදායන්හි භාවිත වූ සිද්ධාන්ත නොසලකා හරිමින් නව මගක් ගත් නිර්මාණයක් නිසාය.
 - 2 ස්වභාවිකත්වයට වඩා කල්පිත ප්‍රකාශනයට මුල්තැන දුන් ප්‍රකාශනයක් හෙයිනි.
 - 3 ශාස්ත්‍රාලීය සම්භාව්‍ය ලක්‍ෂණ නොඅඩුව ප්‍රදර්ශනය වන නිසාය.
 - 4 සත්‍යවාදී ලක්‍ෂණ නිරූපණය කිරීමට ශිල්පියා උත්සාහගෙන ඇති නිසා.
 - 5 ශ්‍රාස්ත්‍රාලීය කලාවෙන් මිදී ස්ව එකඟත්වය මත තම නිර්මාණය කල නිසාය.

විත්‍ර කලාව I පත්‍රය

II කොටස

මෙම කොටස අනු කොටස් තුනකින් සමන්විතය.

එක් කොටසකින් එක් ප්‍රශ්නය බැගින් තෝරා ගෙන ප්‍රශ්න තුනකට පිළිතුර සපයන්න.

(අවශ්‍ය තැන්හි පිළිතුරු සවිත්‍ර කිරීම ඔබට වාසිදායක වේ.)

“අ” කොටස

(විත්‍ර කලාව ඇගයීම හා රසාස්වාදය - ශ්‍රී ලංකාව)

- 1 හෙළ කලාකරුවාගේ සම්භාව්‍ය මූර්ති කලා ලක්ෂණ අනුරාධපුර යුගයේ බුදු පිළිම තුළින් පිළිබිඹු වෙයි.
 - i. අනුරාධපුර යුගයේ දී ඉදි වූ හිටි බුදු පිළිම 04 ක් නම් කරන්න. (ලකුණු 04)
 - ii. අනුරාධපුර යුගයේ දී මුල් කාලීන බුදු පිළිම කෙරෙහි ඉන්දීය ආභාසය ලැබී ඇති අයුරු සමාධි බුදු පිළිමය ඇසුරෙන් කෙටියෙන් පහදන්න. (ලකුණු 06)
 - iii. අනුරාධපුර යුගයේ දී බුදු පිළිම වල දක්වෙන සම්භාව්‍ය කලා ලක්ෂණය උදාහරණ දක්වමින් විමසන්න. (ලකුණු 10)

- 2 සම්ප්‍රදායික දේශීය බිතුසිතුවම් කලාවට නව ආරක් එක් කළ ශිල්පීන් අතරින් සෝලියස් මැන්දිස් හා සෝමබන්දු විද්‍යාපති ශිල්පීන් දෙදෙනා විශේෂත්වයක් ගනී.
 - i. සෝලියස් මැන්දිස් ශිල්පියා විසින් සිතුවම් නිර්මාණය කළ විහාරස්ථාන 04 ක් නම් කරන්න. (ලකුණු 04)
 - ii. සෝලියස් මැන්දිස් ශිල්පියා අතින් නිර්මිත “හේමමාලා සහ දන්තකුමරු, දළදා වහන්සේ වැඩම කිරීම” නම් සිතුවමේ ශිල්පීය කුසලතා කෙටියෙන් පහදන්න. (ලකුණු 06)
 - iii. බෙල්ලන්විල විහාරයේ හා කැලණි විහාරයේ සිතුවම් ගෙලීන් පිළිබඳ විග්‍රහයක යෙදෙන්න. (ලකුණු 10)

“ආ” කොටස

(විත්‍ර කලාව ඇගයීම හා රසාස්වාදය - ඉන්දියාව)

- 3 ග්‍රීක රෝම කලාවන්ගේ ආභාසයෙන් ගන්ධාර කලාව පෝෂණය විය.
 - i. ගන්ධාර සම්ප්‍රධාය ගුරු කොට ගත් බුදු පිළිම 04 ක් නම් කරන්න. (ලකුණු 04)
 - ii. ගන්ධාරයේ නිර්මාණය වූ බුදු පිළිමයේ දක්නට ලැබෙන විශේෂ ලක්ෂණ කෙටියෙන් පහදන්න. (ලකුණු 06)
 - iii. ගන්ධාරයෙන් ඇරඹී බුද්ධ ප්‍රතිමා කලාව, මුදුරා සම්ප්‍රධායේදී දේශීයත්වයට නැඹුරුව, ගුප්ත යුගයේදී ඉතා ප්‍රශස්ත මට්ටමකට පත්විය. මේ පිළිබඳව විග්‍රහයක යෙදෙන්න. (ලකුණු 10)

- 4 අජන්තා සහ එල්ලෝරා ඉන්දිය කලා ඉතිහාසයේ හමුවන විශිෂ්ටතම සිතුවම් හා කැටයම් දැකිය හැකි බෞද්ධ මධ්‍යස්ථාන දෙකකි.
- i. අජන්තාවේ අංක 17 ගුහාවේ දක්නට ලැබෙන සිතුවම් 04 ක් නම් කරන්න. (ලකුණු 04)
 - ii. අජන්තාවේ ලෙන් නිර්මාණ ක්‍රම දෙකක් ඔස්සේ නිර්මාණය කර ඇත. එම ක්‍රම දෙක නම් කොට කෙටියෙන් පහදන්න. (ලකුණු 06)
 - iii. අජන්තා ගුහා අංක 01 හි දැකිය හැකි සිතුවමක් සහ එල්ලෝරා හින්දු ආගමික කැටයමක් පිළිබඳ වෙන වෙනම විග්‍රහයක යෙදෙන්න. (ලකුණු 10)

“ඉ” කොටස

(චිත්‍ර කලාව ඇගයීම හා රසාස්වාදය - යුරෝපය)

- 5 ආදි මානවයාගේ සෞන්දර්යාත්මක හැඟීම් ප්‍රකාශනය සඳහා ගුහා සිත්තම් උපයෝගී කොට ගෙන ඇත.
- i. යුරෝපයේ ප්‍රාග් ඓතිහාසික සිතුවම් දැකිය හැකි ගුහා 04 ක් නම් කරන්න. (ලකුණු 04)
 - ii. සත්ව වර්ගයන් පිළිබඳව අල්ටම්රා ගුහා සිත්තම් ඇදී ආදිමානවයා මහත් දස්කම් දක්වා ඇති අයුරු කෙටියෙන් විමසන්න. (ලකුණු 06)
 - iii. ප්‍රාග් ඓතිහාසික මානවයා ගුහා සිත්තම් කරන්නට පෙළඹුණේ මන්දයි විද්වත් මත ඇසුරෙන් විමසන්න. (ලකුණු 10)
- 6 යුරෝපා, පුනරුද කලාවේ හැරවුම් ලක්ෂයන් වනුයේ. උපස්ථිතිවාදය හා සනිකවාදයයි.
- i. උපස්ථිති වාදය ගුරු කොට ගත් චිත්‍ර ශිල්පීන් දෙදෙනෙකු හා ඔවුන්ගේ නිර්මාණය බැගින් නම් කරන්න. (ලකුණු 04)
 - ii. උපස්ථිතිවාදී කලාව යන්න කෙටියෙන් හඳුන්වන්න. (ලකුණු 06)
 - iii. පිකාසෝ විසින් නිර්මාණය කරන ලද ගුවර්නිකා සිතුවම ඇසුරෙන් භාවාත්මක හැඟීම් නිර්මාණය කළ ආකාරය පැහැදිලි කරන්න. (ලකුණු 10)