



පළාත් අධ්‍යාපන දෙපාර්තමේන්තුව - උතුරු මැද පළාත
மாகாணக் கல்வித் திணைக்களம் - வட மத்திய மாகாணம்
DEPARTMENT OF EDUCATION - NORTH CENTRAL PROVINCE



ශ්‍රේණිය

12

අවසාන වාර පරීක්ෂණය - 2019
විභූ කලාව II

➤ ගුරු උපදෙස් පත්‍රිකාව

කාලය : පැය 03 යි.

ස්වභාවිකත්ව අධ්‍යනය හා නිෂ්චල ද්‍රව්‍ය සම්පිණ්ඩනය.

❖ පහත සඳහන් පැලෑටිය සහිත ද්‍රව්‍ය සමූහය ඇඳ වර්ණ කිරීමට සිසුන්ට උපදෙස් දෙන්න.





ශ්‍රේණිය

12

තෙවන වාර පරීක්ෂණය - 2019

විත්‍ර කලාව III

පාසලේ නම :

ශිෂ්‍ය ශිෂ්‍යාවගේ නම/ අංකුලන්ටිමේ අංකය :

කාලය : පැය 3 යි.

උපදෙස් :

පහත සඳහන් "අ", "ආ" සහ "ඉ" කොටස් තුනෙන් එක් කොටසක් තෝරාගන්න.
 එම කොටසේ එක් මාතෘකාවක් පමණක් තෝරාගෙන වර්ණ විත්‍රයක් නිර්මාණය කරන්න.

(අ) කොටස - විත්‍ර සංරචනය.

- 1) "වෙරළේ ධීවර ජනදිවි පෙවෙත."
- 2) ගම් වැදුණු වල් අලියෙකු එළවා දමන ගැමියෝ.
- 3) දුම්රියපොළක හිමිදිරියේ දුම්රිය එන තුරු බලා සිටින මගීන්.

(ආ) කොටස - මෝස්තර නිර්මාණය.

- 4) ශාක පත්‍රයක් හා මලක් නව නිර්මාණාත්මක අයුරින් යොදා ගනිමින් විත්ත රෙද්දකට සුදුසු අලංකාර ව්‍යාජ්‍ය මෝස්තරයක් නිර්මාණය කරන්න.
- 5) සම්ප්‍රදායික සිංහල සැරසිලි මෝස්තර ඇසුරෙන් අඟල් 9" x 9" ප්‍රමාණයේ චතුරස්‍රාකාර වියන් තලයකට සුදුසු මුළුතල මෝස්තරයක් නිර්මාණය කරන්න.
- 6) අර්ධ විශ්කම්භය අඟල් 3 ක් සිටින පරිදි වෘත්තාකාර කුෂන් කවරයක් සඳහා වියුක්ත රූපී හැඩතල සහිත සැරසිල්ලක් නිර්මාණය කරන්න.

(ඉ) කොටස - ග්‍රැෆික් විත්‍ර නිර්මාණය

- 7) නවතම සුවඳ විලවුන් අසුරනයකට සුදුසු සැලසුමක් ඇඳ වර්ණ ගන්වන්න.
- 8) "යහපත් සමාජයක් - දියුණු රටක්" තේමාව යටතේ පෝස්ටර් විත්‍රයක් නිර්මාණය කරන්න.
- 9) සුප්‍රසිද්ධ කාටුන් වර්නයක් ඇසුරින් ළමා කතන්දර පොතකට සුදුසු නිර්මාණය කරන්න.



ශ්‍රේණිය
 12

තෙවන වාර පරීක්ෂණය - 2019
 විග්‍ර කලාව 1

පාසලේ නම :

ශිෂ්‍ය ශිෂ්‍යාවගේ නම/අපනුලන්ට්ටේ අංකය :

කාලය : පැය 3 යි.

❖ මෙම ප්‍රශ්න පත්‍රය කොටස් 2 කින් සමන්විතයි.

I කොටස

- ප්‍රශ්න සියල්ලටම මෙම ප්‍රශ්න පත්‍රයේම පිළිතුරු සපයන්න.
 එක් එක් ප්‍රශ්නයට නිවැරදි පිළිතුර තෝරා එහි අංකය තිත් ඉර මත යොදන්න.

II කොටස

- අනු කොටස් 3 කින් යුක්තය.
 • එක් කොටසකින් එක් ප්‍රශ්නය බැගින් තෝරාගෙන ප්‍රශ්න 03 කට පිළිතුරු සපයන්න.

I කොටස

- පහත සඳහන් A,B,C,D,E ලෙස නම් කර ඇති පින්තූර ඇසුරෙන් අංක 01 සිට 05 තෙක් ප්‍රශ්න වලට පිළිතුරු වරහන් තුළ යොදන්න.



A



B



C



D



E

01. A අක්ෂරයෙන් දැක්වෙන කැටයම සඳහා බලපා ඇති කලා සම්ප්‍රදාය,

1. ගුප්ත කලාවයි.
2. මුදුරා කලාවයි.
3. ගාන්ධාර කලාවයි.
4. පල්ලව කලාවයි.
5. අමරාවතී කලාවයි.

(.....)

02. B අක්ෂරයෙන් දැක්වෙන්නේ භාරුත් ගල් වැටෙහි කැටයමකි. ඉන් නිරූපනය වන්නේ,

1. මහාමායා දේවියගේ සිහිනය.
2. රූරූමිග ජාතකය.
3. මහාකපි ජාතකය.
4. අභිනිෂ්ක්‍රමණය.
5. ඡන්දන්ත ජාතකය.

(.....)

03. C අක්ෂරයෙන් නිරූපිත කැටයම වන්නේ,

1. සාලබංජිකා නම් දේවතා රුවකි.
2. සාංචි තොරණෙහි ඇති කාන්තා රුවකි.
3. සශ්‍රීකත්වය දැක්වෙන කාන්තා රුවකි.
4. සාල බන්ජිකා නමින් හැඳින්වෙන යක්ෂණි රුවකි.
5. සාංචි ස්ථූපයේ ඇති කැටයමකි.

(.....)

04. D අක්ෂරයෙන් දැක්වෙන්නේ අනුරාධපුර යුගයේ කලාත්මක බවින් පිරිසුන් උසස් මූරගලයි. එය දක්නට ලැබෙන්නේ,

- 1. ශ්‍රී මහා බෝධියේය.
- 2. රත්න ප්‍රසාදයේය.
- 3. රුවන්වැලි මහා සෑයේය.
- 4. බිසෝ මාලිගයේය.
- 5. අභයගිරි විහාරයේය.

(.....)

05. E අක්ෂරයෙන් දැක්වෙන්නේ බෙහෙවින් සැරසිලි සහිත වූ කුළුණු හිසකි. මෙය,

- 1. ඩොරික් කුළුණු හිසකි.
- 2. ට්‍රෝපන් කුළුණු හිසකි.
- 3. සාරනාත් ස්ථම්භ කුළුණු හිසකි.
- 4. අයෝනික් කුළුණු හිසකි.
- 5. කොරින්තියන් කුළුණු හිසකි.

(.....)

• ප්‍රශ්න අංක 06 සිට 10 තෙක් ප්‍රශ්න වලට වඩාත් නිවැරදි පිළිතුර තෝරන්න.

06. යථා ලෝකයේ පවතින වස්තු විෂය ඒ ඇසුරින්ම පැහැදිලිව නිවැරදිව නිරූපනය කිරීම.

- 1. උපස්ථිතිවාදී කලා ලක්ෂණය වේ.
- 2. යථාර්තවාදී කලා ලක්ෂණයකි.
- 3. පෙරදිග වාදයේ කලා ලක්ෂණයකි.
- 4. රොමෑන්ටික් වාදයේ ලක්ෂණයකි.
- 5. අධි යථාර්තවාදයේ ලක්ෂණයකි.

(.....)

07. 'වයනය' යනු ,

- 1. යම් වස්තුවක අභන්තර ගති ලක්ෂණයකි.
- 2. යම් වස්තුවක මතු පිට ස්භාවයයි.
- 3. යම් වස්තුවක ඇසට දෘෂ්‍ය ස්වභාවයයි.
- 4. ස්වභාවධර්මයේ පවතින ස්වභාවයයි.
- 5. යම් වස්තුවක භාහිර ස්වභාවයයි.

(.....)

08. කුමක් කවරයකට හෝ මේස රෙද්දකට වඩාත් සුදුසු මෝස්තරය වනුයේ ,

- 1. නිෂ්චිත හැඩයක් තුළ නිමවූ මුළුතල මෝස්තරයක්.
- 2. වියුක්ත හැඩතල සහිත ව්‍යාප්ත මෝස්තරයකි.
- 3. තිරස් තිරු සහිත මෝස්තරයක් ඇසුරෙන් නිම වූ රටා මෝස්තරයකි.
- 4. ද්වි මාන හැඩතල සහිත රටා මෝස්තරයකි.
- 5. ඇප්ලික් ක්‍රමය මගින් හෝ මුද්‍රණ මගින් නිමකළ හැකි සැරසිලි මෝස්තරයකි.

(.....)

09. ප්‍රශ්නවත් උපස්ථිතිවාදී චිත්‍ර ශිල්පීන් දෙදෙනෙකු වන්නේ,

- 1. ක්ලෝඩ් මැනේ - ක්ලෝඩ් මොනේ.
- 2. පෝල් ගොගැන් - මේරි කසාච්.
- 3. පෝල් ගොගැන් - වින්ස්ටන් වැන්ගෝ.
- 4. මේරි කසාච් - ජෝර්ජ් ඩුකාස්.
- 5. පැබ්ලෝ පිකාසෝ - ක්ලෝඩ් මොනේ.

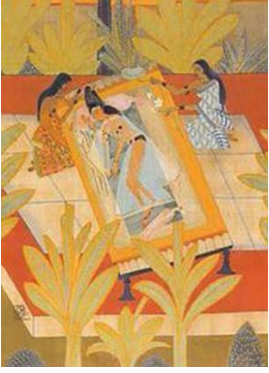
(.....)

10. සිංහල සැරසිලි මෝස්තර වල දිව්‍ය ගණයට අයත් නිර්මාණ වන්නේ ,

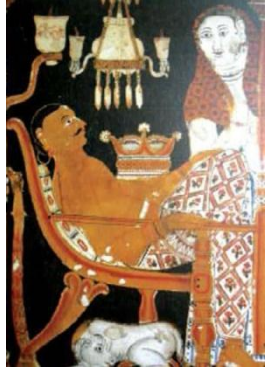
- 1. හේරුණ්ඩ පක්ෂියා - ඇත්කඳ ලිහිණියා.
- 2. තිරිගිතලය - ලියපත.
- 3. කුන්දිරික්කන් - ඉර.
- 4. ඉර - හඳ.
- 5. හඳ - ලියපත.

(.....)

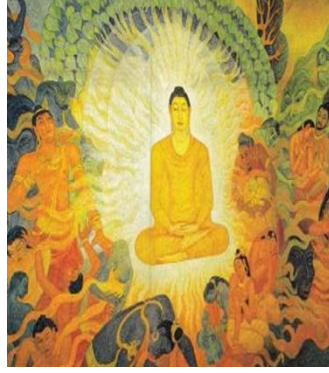
- ප්‍රශ්න අංක 11 සිට 15 දක්වා වූ ප්‍රශ්න වලට වඩාත් නිවැරදි පිළිතුර පහත සඳහන් F, G, H, I, J යන සිතුවම් ඇසුරෙන් තෝරන්න.



F



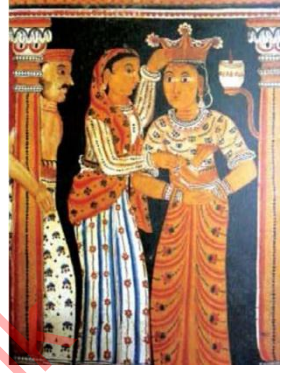
G



H



I



J

11. ශිත වර්ණ හා උණුසුම් වර්ණ එකිනෙක එදිරිව භාවිත කර ඉන්ද්‍රිය විත්‍ර ශිල්පියෙකු විසින් අදින ලද සිතුවමක් වන්නේ,

- (1) F ය. (2) J ය. (3) H ය. (4) I ය. (5) G ය.

(.....)

12. කටයහාරි ජාතකය දැක්වෙන සිතුවම අයත් අක්ෂරය වන්නේ ,

- (1) H ය. (2) F ය. (3) G ය. (4) J ය. (5) I ය.

(.....)

13. කරගම්භීටිය සුබෝධාරාමය දැකිය හැකි මහා ජනක ජාතකය නැමැති සිතුවම දැක්වෙන අක්ෂරය වන්නේ ,

- (1) H ය. (2) G ය. (3) I ය. (4) J ය. (5) F ය.

(.....)

14. වේගවත් හා නිදහස් පින්තාරු ශෛලිය මනාව පිළිබිඹු වන පැස්ටල් මාධ්‍යයෙන් අදිනු ලබන සිතුවමක් දැක්වෙන අක්ෂරය වන්නේ ,

- (1) H ය. (2) G ය. (3) F ය. (4) I ය. (5) J ය.

(.....)

15. විවිත්‍ර වර්ණ , ලාලිත්‍යමය මනාව ඉරියව් ආදියෙන් සමන්විත සෝමන්දු විද්‍යාපතිගේ නිර්මාණයක් වන්නේ ,

- (1) F ය. (2) J ය. (3) I ය. (4) G ය. (5) H ය.

(.....)

- ප්‍රශ්න අංක 16 – 20 තෙක් ඇති එක් එක් ප්‍රශ්නයට ඊට ඉදිරියෙන් ඇති වාස්තු විද්‍යාත්මක නිර්මාණ ඇසුරෙන් වඩාත් නිවැරදි පිළිතුර තෝරන්න.

16. මෙහි දැක්වෙන ඉදිකිරීම,

- (1) කුඟු
(2) අබුසිම්බල්.
(3) කාල්රේ.
(4) මෙන්කවුරේ.
(5) ලක්සෝර්.



(.....)

17. මෙම වාස්තු විද්‍යාත්මක නිර්මාණය ඇතුළු නගරය මධ්‍යයේ පිහිටා ඇත.

- (1) ශ්‍රීක වාස්තු විද්‍යාත්මක අංගයකි.
(2) ඉන්දු නිම්නයේ නිවාස සංකීර්ණ ඉදිකිරීමකි.
(3) මිසර මස්ටාබා සොහොන් ගෙයකි.
(4) ඉන්දු නිම්න නාන තටාංගනයකි.
(5) අභයගිරි විහාර භූමියේ පිහිටි වාස්තු විද්‍යා නිර්මාණයකි.



(.....)

18. ඓතිහාසික වාස්තු විද්‍යා නිර්මාණයක් වන මෙය ,

- (1) අභයගිරි ඡන්දාසාරය වේ.
- (2) අනුරාධපුර පශ්චිමාරාමයේ පධානසාරය වේ.
- (3) නිල්ලක්ගම බෝධිසාරය වේ.
- (4) අරංකැලේ ඡන්දාසාරය වේ.
- (5) ආරාමවාසී භික්ෂූන් පොහොය කර්ම සඳහා භාවිතාකල උපෝසතාගාරයකි.



(.....)

19. මෙහි දැක්වෙන වාස්තු විද්‍යාත්මක ගොඩනැගිල්ල,

- (1) ඉරෙක්තියන් (Evechthion) ගොඩනැගිල්ල වේ.
- (2) කොලෝසියම් ගොඩනැගිල්ල වේ.
- (3) ඇමිනිනියට් ගොඩනැගිල්ල වේ.
- (4) අබුසිම්බල් දේවස්ථානය වේ.
- (5) පානිනෝන් ගොඩනැගිල්ල වේ.



(.....)

20. පොලොන්නරු යුගයට අයත් මෙම ශිව දේවාලය ,

- (1) වෝල ගෘහ නිර්මාණයට ශෛලිය අනුව නිමවා ඇති අංක 02 ශිව දේවාලයයි.
- (2) 13 වන සියවසේ පාණ්ඩ්‍ය ගෘහ නිර්මාණ ලක්ෂණ අනුව ඉදිකළ අංක 01 ශිව දේවාලයයි.
- (3) පොලොන්නරුව අංක 05 ශිව දේවාලයයි.
- (4) පොලොන්නරුවේ වෛෂ්ණික හෙවත් විෂයෝන්පාය නම් ගොඩනැගිල්ලයි.
- (5) වෝල ගෘහ නිර්මාණ ලක්ෂණ සහිත නම් නොකළ ගොඩනැගිල්ලකි.



(.....)

- ප්‍රශ්න අංක 21 සිට 25 තෙක් ප්‍රශ්නවලට වඩාත් නිවැරදි පිළිතුර තෝරන්න.

21. නිශ්චල ද්‍රව්‍ය අධ්‍යයනයේ දී වස්තූන්ගේ එම ස්වරූපයම ඇදීමට අවධාරණය කරන්නේ,

- (1) මතකයෙන් ඇදීම ප්‍රගුණකිරීමටය.
- (2) දකින දේ ඇදීම දන්නා දේ ඇදීමට වඩා පහසු වන නිසාය.
- (3) වස්තූන්ගේ ස්වභාවය හඳුනාගෙන ඒවායේ ඇති ගති ලක්ෂණ ප්‍රකාශ කිරීමේ හැකියාව ලැබෙන නිසාය.
- (4) තමාට සිතූ පරිදි වස්තූන් වෙනස් කර ඇදීමටත් , වර්ණ ගැන්වීමටත් පහසු වන නිසාය.
- (5) මනසේ පවතින චිත්ත රූප ඇසුරින් කල්පිත රූප නිරූපණය වලකාලන අදහසින්ය.

(.....)

22. අති විශාල දැන්වීම් පුවරු මුද්‍රණය කිරීම සඳහා නූතනයේ බහුලව භාවිතා වන මුද්‍රණ ක්‍රමය වන්නේ ,

- (1) සමනල මුද්‍රණ ක්‍රමයයි. (Offset Printing)
- (2) ඩිජිටල් මුද්‍රණ ක්‍රමයයි.
- (3) අවතල මුද්‍රණ ක්‍රමයයි. (Etching Printing)
- (4) උත්තල මුද්‍රණ ක්‍රමයයි. (Block Printing)
- (5) තිර / සේද රාමු මුද්‍රණ ක්‍රමයයි. (Silk Screen Printing)

(.....)

23. ප්‍රභාමත් රතු දියසායම් වර්ණයට සුදු වර්ණය මිශ්‍ර කළ විට සිදුවන්නේ ,

- (1) වර්ණයේ ශක්තිය වැඩි වීමයි.
- (2) වෙනත් අදුරු පැහැයක් නිර්මාණය වීමයි.
- (3) වර්ණ ආලේපනය වඩාත් පහසු වීමයි.
- (4) වර්ණයේ පැහැපත් ප්‍රභේදයක් සෑදීමටය.
- (5) වර්ණයේ විනිවිද පෙනෙන බව වැඩිවීමය.

(.....)

24. කිසියම් සැරසිල්ලක සිත්ගන්නා සුළු බවක් ඇති කිරීමට,

- (1) සරල හැඩතල හා බහු වර්ණ ප්‍රමාණයක් තෝරා ගත යුතුය.
- (2) ව්‍යුක්ත හැඩතල හා සංගත වර්ණ ගැන්වීම අවශ්‍ය වේ.
- (3) නිර්මාණශීලී හැඩතල සහ විසංගත වර්ණ භාවිතය කළ යුතුය.
- (4) ශීත හා උණුසුම් වර්ණ සමානව තෝරාගෙන වර්ණ ගැන්විය යුතුය.
- (5) නිර්මාණශීලී හැඩතල භාවිතය හා සිත් ගන්නා අයුරින් වර්ණ යෙදීම අවශ්‍ය වේ.

(.....)

25. උද්‍යාන මූර්තියක් නිර්මාණය කිරීමේ දී වඩාත් සැලකිලිමත් විය යුත්තේ ,

- (1) පරිමාණයෙන් ඉතා විශාලව නිර්මාණය කිරීමටයි.
- (2) පහසු මාධ්‍යයක් ඉතා සරල ආකාරයෙන් භාවිතයට ගැනීම සම්බන්ධවයි.
- (3) හැඩතල අවකාශයේ සමබරව විසිරී යන අයුරින් නිරූපනය කිරීමයි.
- (4) ඕනෑම දිශාවකින් බැලූ කළ වමන්කාරය දක්වන අයුරින් හැඩතල සමබරව නිරූපණය කිරීමයි.
- (5) තාත්වික හැඩතල පමණක් භාවිතයට ගෙන මූර්ති නිර්මාණය කිරීමයි.

(.....)

• ප්‍රශ්න අංක 26 සිට 30 දක්වා යෝග්‍ය පිළිතුරු පහත සඳහන් K , L , M , N , O යන රූප සටහන් ඇසුරින් තෝරන්න.



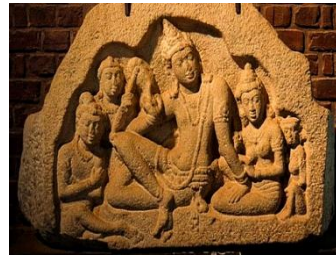
K



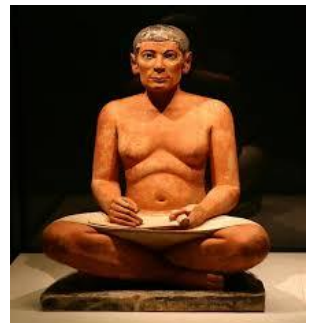
L



M



N



O

26. K අක්ෂරයෙන් දැක්වෙන්නේ මැටි බදුනකි. එය අයත් වන කලා සම්ප්‍රදාය.

- | | |
|---------------------------|---------------------------------|
| 1. ග්‍රීක කලා සම්ප්‍රදාය. | 2. රෝම කලා සම්ප්‍රදාය. |
| 3. මිසර කලා සම්ප්‍රදාය | 4. බයිසන්තියානු කලා සම්ප්‍රදාය. |
| 5. ගොතික් කලා සම්ප්‍රදාය. | |

(.....)

27. L අක්ෂරයෙන් දැක්වෙන පිළිමය ඉන්දියාවේ සුප්‍රකට පිළිම සම්ප්‍රදායකට අයත් වේ. එම සම්ප්‍රදාය වන්නේ ,

- | | |
|----------------------------|-----------------------------|
| 1. අමරාවතී කලා සම්ප්‍රදාය. | 2. ගුප්ත කලා සම්ප්‍රදාය. |
| 3. ගන්ධාර කලා සම්ප්‍රදාය | 4. මුර්චුරා කලා සම්ප්‍රදාය. |
| 5. පල්ලව කලා සම්ප්‍රදාය. | |

(.....)

28. M අක්ෂරයෙන් දැක්වෙන පිළිමය කොළඹ ජාතික කෞතුකාගාරයේ ප්‍රදර්ශනයට තබා ඇති සුප්‍රසිද්ධ කලා නිර්මාණයකි. එය ,

- | | |
|-------------------------------------|------------------------|
| 1. සමාධි පිළිමය වේ. | 2. පන්කුලිය පිළිමය වේ. |
| 3. මහඉලුප්පල්ලම පිළිමය වේ. | 4. තොළවිල පිළිමය වේ. |
| 5. විද්‍යාධර ගුහාවේ හිඳි පිළිමය වේ. | |

(.....)

29. N අක්ෂරයෙන් දැක්වෙන්නේ රන්මසු උයනේ හමු වී දැනට ඉසුරුමුණි කෞතුකාගාරයේ ඇති කැටයම් පුවරුවකි. එය ,
1. රජ පවුල නම් වේ.
 2. ඉසුරුමුණි පෙම් යුවල නම් වේ.
 3. ශිව පාර්වතී නම් වේ.
 4. ආකාශ ගංගාව රෝහණ කැටයම නම් වේ.
 5. ශිව නම් වේ.
- (.....)

30. O අක්ෂරයෙන් දැක්වෙන්නේ ලිවීමේ උපකරණ දරාගෙන ඉදිරිපස බලා සාපු ඉරියව්වෙන් හිඳ සිටින මුර්තියකි. මෙය අයත් වන්නේ ,
1. ඉන්දු නිම්න ශිෂ්ටාචාරයටය.
 2. ග්‍රීක කලා ඉතිහාසයටය.
 3. රෝම කලා ඉතිහාසයටය.
 4. මිසර කලා ඉතිහාසයටය.
 5. මෞර්ය යුගයටය.
- (.....)

• ප්‍රශ්න අංක 31 සිට 35 දක්වා ප්‍රශ්න වලට වඩාත් නිවැරදි පිළිතුර තෝරන්න.

31. එංගලන්තයේ රෝයල් ඇකඩමියේ දී ශාස්ත්‍රාලිය යථාර්ථවාදී රීතීන් අනුව විත්‍ර නිර්මාණය හැදෑරූ පෙරදිග ක්‍රිස්තියානි සිතුවම් කලාවට නවතාවයක් එක් කළ ශිල්පියා වන්නේ ,
1. ජෝජ් කීට්ස්.
 2. J.D.A. පෙරේරාය.
 3. අයිවන් පිරිස්ය.
 4. W.J.G. බ්ලිංය.
 5. ඩේවිඩ් පේන්ටර්ය.
- (.....)

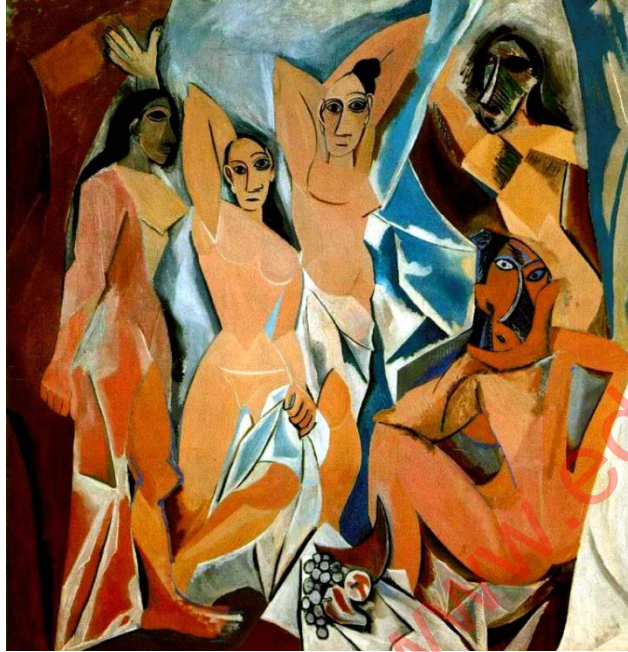
32. ශ්‍රී ලංකාව හා සම්බන්ධ බෞද්ධ ඉතිහාස හා බෞද්ධ චරිතයේ අවස්ථා, 20 වන සිය වසේ සුප්‍රසිද්ධ බෞද්ධ විභාරයක් තුළ සිතුවම් කළ ශිල්පියා වන්නේ ,
1. ඇම්. සාර්ලිස්ය.
 2. සෝලියස් මැන්ඩිස්ය.
 3. සෝමබන්දු විද්‍යාපතිය.
 4. H.A. කරුණාරත්නය.
 5. ඩේවිඩ් පේන්ටර්ය.

33. යුරෝපීය ශාස්ත්‍රාලිය යථාර්ථවාදී රීතීන්ට එරෙහිව යමින් නන්දලාල් බෝස් විසින් නිර්මාණය කළ ජ්‍යාමිතික රූපී ව්‍යුහයක් සහිත ආකෘතියක් හා ශිත, උණුසුම් වර්ණ එකිනෙකට එදිරිව භාවිතා කර ඇති නිර්මාණ කෘතියක් වන්නේ ,
1. ශිව වසබ්ම යි.
 2. අශෝක දේවිය සහ බෝධියයි.
 3. භාරකමාතායි.
 4. රාධාගේ චිරභව යි.
 5. ශිව , පාර්වතී විවාහයයි.
- (.....)

34. දකුණු දිග ප්‍රංශයේ ක්‍රි.පූ . 32000 පමණ ,මැමන් , බයිසන් , අශ්වයන් , පිණිමුවන් , රයිනෝ හා වලසුන් ආදී සත්ත්ව රූප තේමාවන් කරගෙන ගුහා විත්‍ර විශාල ප්‍රමාණයක් ඇඳි ලෙන් වන්නේ ,
1. අල්ටම්රාය.
 2. ලැස්කෝය.
 3. පොන්ඩිගොම්ය.
 4. කෝගුල්ය.
 5. වෝවේ / ඡෝවේය.
- (.....)

35. "කාව්‍ය ශාස්ත්‍රය " නිරූපනය කරන්නා වූ තේමාවන්ට අනුව ,
1. ඇතැන්ස්හි ශාස්ත්‍රාලය නම් වේ.
 2. ලෝකෝත්පත්ති කථාව නම් වේ.
 3. අවසන් විනිශ්චය නම් වේ.
 4. මැඩෝනා සේදියා නම් වේ.
 5. පර්නාසන් නම් වේ.
- (.....)

- පහත දක්වා ඇති සිතුවම උපයෝගී කොටගෙන අංක 36 සිට 40 දක්වා වූ ප්‍රශ්නවලට වඩාත් නිවැරදි පිළිතුර තෝරන්න.



36. මෙම සිතුවම ,

- (1) උපස්තීර්වාදයට අයත් සිතුවමකය.
- (2) සනිකවාදයට අයත් සිතුවමකය.
- (3) අධිතාත්විකවාදයට අයත් වූවකි.
- (4) අම්‍යතවාදී ලක්ෂණ වලින් යුත් එම සනයට අයත් වූවකි.
- (5) පශ්චාත් උපස්තීර්වාදයට අයත් නිර්මාණයකි.

(.....)

37. මෙම සිතුවම නිර්මාණය කළ ශිල්පියා ,

- (1) 20 වන සියවසේ නව කලා ආරක් ලොවට දායාද කළ එඩ්වඩ් මැනේය.
- (2) ස්පාඤ්ඤ ජාතික පැබ්ලෝ පිකාසෝ නම් ශිල්පියාය.
- (3) සනිකවාදය හඳුන්වාදීමේ පුරෝගාමී ශිල්පියා වූ පෝල් සෙසාන්ය.
- (4) කාන්තා රූප සිතුවම් කිරීමට වැඩි රුචිකත්වයක් දැක්වූ ක්ලෝඩ් මොනේය.
- (5) තෙල් සායම් මාධ්‍ය හා පැස්ටල් මාධ්‍ය සිතුවම් වැඩි ප්‍රමාණයක් නිර්මාණය කළ එඩ්ගා ඩෙගාය.

(.....)

38. මෙම සිතුවම තුළින් ශිල්පියාගේ ,

- (1) ඉවසිලිමත්ඛව , සංයමය මනාව පෙන්වූමකරයි.
- (2) මානසික ස්වභාවය පෙන්වූම කරයි.
- (3) මානව රූප නිරූපණය කිරීමේ දී දක්වන නොහැකියාව පිළිබිඹු කරයි.
- (4) යුග පරිවර්ථනයේ සංධිස්ථානයක් පෙන්වූම කරයි.
- (5) කලබලකාරිත්වය , නොසන්සුන්තාවය පිළිබිඹු කරයි.

(.....)

39. මෙම සිතුවමේ සුවිශේෂී ලක්ෂණය වනුයේ ,

- (1) ස්වභාවික හැඩතල භාවරූපී හැඩතල බවට පත්වීමයි.
- (2) රේඛා , හැඩතල හා වර්ණ භාවිතය අවම කිරීමයි.
- (3) ඉතා තාත්විකව රූප සංරචනය කිරීමයි.
- (4) නිල් කාල පරිච්ඡේදයට අයත් වීමයි.
- (5) ඉතා සංකීර්ණ අවස්ථාවක් සරලව විස්තර කිරීමයි.

(.....)

40. මෙම සිතුවම නිර්මාණයේදී ශිල්පියාගේ අභිප්‍රාය වී ඇත්තේ ,

- (1) අභිසරු කාන්තාවන්ගේ පිළිබඳ වූ සමාජ පිළිගැනීම හෙළිදරව් කිරීමයි.
- (2) අභිසරු කාන්තාවන්ගේ දුක්ඛිත ජීවිතය පිළිබඳ විස්තර කිරීමයි.
- (3) අභිසරු කාන්තාවන්ගේ සුරූපී හා විරූපී බව පිළිබඳ විවරණය කිරීමයි.
- (4) සෑම සුරූපී කාන්තාවන්ම අවසානයේ ඉතා දුක්ඛිත තත්වයට පත්වන බවයි.
- (5) සනිකවාදී සංකල්පය හඳුන්වාදීමයි.

(.....)

(ලකුණු 40යි)

Education NCP - www.edncp.lk

විභාග කලාව I පත්‍රය

II කොටස

- මෙම කොටස අනු කොටස් තුනකින් සමන්විත වේ.
- එක් එක් කොටසින් එක් ප්‍රශ්නය බැගින් තෝරාගෙන ප්‍රශ්න 03 කට පිළිතුරු සපයන්න.

“අ” කොටස

(විභාග කලාව ඇගයීම හා රසාස්වාදය - ශ්‍රී ලංකාව)

- 1) විහාර සිතුවම් කලාව නව මගකට ප්‍රවිෂ්ඨ කළ හෙල කලාකරුවාගේ අන්‍යෝන්‍යතාව කන්ද උඩරට සිතුවම් කලාව තුළ සැඟවී ඇත.
 - I. උඩරට ගෛලියේ සිතුවම්වල යෙදූ විශේෂතා 4 ක් ලියන්න. (ලකුණු 04)
 - II. මැදවල ටැම්පිට විහාර සිතුවම් පිළිබඳ කෙටි හැඳින්වීමක් කරන්න. (ලකුණු 06)
 - III. කන්ද උඩරට ගෛලියත්, පහතරට ගෛලියත් අතර දක්නට ලැබෙන වෙනස්කම් පිළිබඳ උදාහරණ දක්වමින් පැහැදිලි කරන්න. (ලකුණු 10)
- 2) අනුරාධපුර යුගයේ බුද්ධ ප්‍රතිමා තුළ උතුරා යන භාව පූර්ණ ගුණය නිසාම ලොව උසස්ම ප්‍රතිමා නිර්මාණ අතරට ලාංකීය අභිමානය ඔසවා තැබීමට හැකිවී ඇත.
 - I. අනුරාධපුර යුගයට අයත් බුද්ධ ප්‍රතිමා 4 ක් ලියන්න. (ලකුණු 04)
 - II. තොළවිල සමාධි බුද්ධ ප්‍රතිමාව පිළිබඳ කලාත්මක ඇගයීමක් කරන්න. (ලකුණු 06)
 - III. අනුරාධපුර යුගයේ සහ මහනුවර යුගයේ ප්‍රතිමා තුළ දැකිය හැකි සුවිශේෂ වෙනස්කම් පිළිබඳව උදාහරණ දක්වමින් විමසන්න. (ලකුණු 10)

“ආ” කොටස

(විභාග කලාව ඇගයීම හා රසාස්වාදය - ඉන්දියාව)

- 3) මොහෙන්දජොරෝ හරප්පා ශිෂ්ටාචාරය තුළින් හමුවූ කලා කෘති එදා ජීවත් වූ මිනිසාගේ ආගමික සංකල්ප හා කලා කෞශල්‍ය ලොවට හෙළිකරයි.
 - I. ඉන්දු නිම්න ශිෂ්ටාචාරයෙන් හමු වූ මුද්‍රා 2 ක් හා මුර්ති දෙකක් නම් කරන්න. (ලකුණු 04)
 - II. ඉන්දු නිම්න වැසියන් ඉතා දියුණු ක්‍රමවත් නගර සැලසුම් පිළිබඳ තාක්ෂණික ඥානයකින් යුක්ත වූ බව හමු වූ වාස්තු විද්‍යාත්මක නිර්මාණ ඇසුරෙන් කෙටි හැඳින්වීමක් කරන්න. (ලකුණු 06)
 - III. මිසරයෙන් හමු වන කලා නිර්මාණ ඇසුරෙන් එදා ජීවත් වූ මිනිසාගේ කලා කෞශල්‍යයන්, තාක්ෂණික ඥානය හා ඇඳහිලි විශ්වාස පිළිබඳ ඇගයීමක් කරන්න. (ලකුණු 10)
- 4) බුද්ධ ප්‍රතිමා කලාවේ සන්ධිස්ථානයක් ලෙස ගාන්ධාරය හා මද්‍රාව හැඳින්විය හැක. පෙරදිග බුද්ධ ප්‍රතිමා කලාවේ සන්ධිස්ථානයක් ලෙස ගාන්ධාරය හා මද්‍රාව හැඳින්විය හැක.
 - I. ගාන්ධාර හා මද්‍රාව බුද්ධ ප්‍රතිමා දෙක බැගින් නම් කරන්න. (ලකුණු 04)
 - II. ගාන්ධාර කලාකරුවා අපරදිග කලා ලක්ෂණයන් මද්‍රාව කලා කරුවා පෙරදිග ලක්ෂණ වලටත් නැඹුරු වූ අයුරු කලා කෘති දෙකක් ඇසුරෙන් කෙටි හැඳින්වීමක් කරන්න. (ලකුණු 06)
 - III. බුද්ධ ප්‍රතිමා කලාවේ නව සන්ධිස්ථානයක් ලෙස ගුප්ත යුගය හැඳින්විය හැකිය. එහිදී බුද්ධ ප්‍රතිමාවේ සිදු වූ සාධනීය වෙනස්කම් පිළිබඳ කලාත්මක ඇගයීමක් කරන්න. (උදා. 4 ක් යොදන්න.) (ලකුණු 10)

“ඉ” කොටස

(චිත්‍ර කලාව ඇගයීම හා රසාස්වාදය - යුරෝපය)

- 5) 16 වැනි සියවසේ ඉතාලියේ සමාජ පසුබිම එදා කලාකරුවා ග්‍රහනය කරගත් අයුරු ඔවුන්ගේ කලා නිර්මාණ තුළින් ප්‍රකට වේ.
- I. පුනරුද යුගයේ කලා කරුවන් 4 දෙනෙක් හා ඔවුන්ගේ කලා නිර්මාණ හතරක් සමඟ ලියා දක්වන්න. (ලකුණු 04)
 - II. පුනරුද යුගයේ ශිල්පීන් දෙදෙනෙකුගේ නිර්මාණ දෙකක් පිළිබඳ කෙටි හැඳින්වීමක් කරන්න. (ලකුණු 06)
 - III. ශාස්ත්‍රාලීය කලාවෙන් උපස්ථිතිවාදී කලාව වෙනස් වන අයුරු ශිල්පීන් දෙදෙනෙකුගේ නිර්මාණ ඇසුරෙන් විමසන්න. (ලකුණු 10)
- 6) ලොව විශ්මිත මිසර වාස්තු විද්‍යාව චිත්‍ර , මූර්ති , කැටයම් තුළින් ඔවුන්ගේ බලපරාක්‍රමය හා ඇඳහිලි විශ්වාස පිළිබඳ තොරතුරු මනාව ලොවට හෙළිකරයි.
- I. මිසර පිරමීඩ දෙකක් හා මූර්ති දෙකක් නම් කරන්න. (ලකුණු 04)
 - II. මිසර දේවස්තාන දෙකක් නම් කර එහි කලාත්මක වාස්තු විද්‍යාත්මක අංග පිළිබඳ කෙටි පැහැදිලි කිරීමක් කරන්න. (ලකුණු 06)
 - III. රාජකීයන්ගේ තොරතුරු පිළිබඳ ලොවට හෙළිවන මිසර මූර්ති හා කැටයම් පිළිබඳ විමසන්න. (ලකුණු 10)

Education NCP - www.edncp.lk