



වයඹ පළාත් අධ්‍යාපන දෙපාර්තමේන්තුව Provincial Department of Education - NWP වයඹ පළාත් අධ්‍යාපන දෙපාර්තමේන්තුව Provincial Department of Education - NWP වයඹ පළාත් අධ්‍යාපන දෙපාර්තමේන්තුව Provincial Department of Education - NWP වයඹ පළාත් අධ්‍යාපන දෙපාර්තමේන්තුව Provincial Department of Education - NWP වයඹ පළාත් අධ්‍යාපන දෙපාර්තමේන්තුව Provincial Department of Education - NWP වයඹ පළාත් අධ්‍යාපන දෙපාර්තමේන්තුව Provincial Department of Education - NWP වයඹ පළාත් අධ්‍යාපන දෙපාර්තමේන්තුව Provincial Department of Education - NWP වයඹ පළාත් අධ්‍යාපන දෙපාර්තමේන්තුව Provincial Department of Education - NWP

# වයඹ පළාත් අධ්‍යාපන දෙපාර්තමේන්තුව Provincial Department of Education - NWP

21	S	I
----	---	---

## දෙවන වාර පරීක්ෂණය - 13 ශ්‍රේණිය - 2020 Second Term Test - Grade 13 - 2020

විභාග අංකය ..... ආර්ථික විද්‍යාව I කාලය පැය දෙකයි

- ❖ සියලුම ප්‍රශ්නවලට පිළිතුරු සපයන්න.
- ❖ නිවැරදි හෝ වඩාත් ගැලපෙන පිළිතුර තෝරන්න. (පිළිතුරු සැපයීම සඳහා බහුවරණ කඩදාසියක් සපයනු ලැබේ)

01. ආර්ථික නොවන භාණ්ඩ සමඟ සසඳන විට ආර්ථික භාණ්ඩයක පහත සඳහන් දෑ අතුරින් එක් ලක්ෂණයක් අදාළ නොවේ. එම ලක්ෂණය කුමක්ද?

1. නිෂ්පාදන ක්‍රියාවලියක ප්‍රතිඵලයකි.	2. ආවස්ථික පිරිවැය ශුන්‍ය වීම.
3. අයිතිය පැවරීමේ හැකියාව	4. ආන්තික පිරිවැය අඩුවීම.
5. හිඟකම.	
02. කිසියම් ආර්ථිකයක් පරිභෝජන හා ප්‍රාග්ධන යන භාණ්ඩ වර්ග දෙක නිෂ්පාදනය කරමින් සිටින බව සිතන්න. නිෂ්පාදන හැකියා මායිම් වක්‍රය මත ලක්ෂ්‍යක කටයුතු කරන විට නිෂ්පාදනය කරනු ලබන පරිභෝජන භාණ්ඩ ප්‍රමාණය වැඩි කරනු ලැබුවහොත් ,

  1. ප්‍රාග්ධන භාණ්ඩ නිෂ්පාදනය පහත වැටීමක් සිදුවේ.
  2. ප්‍රාග්ධන භාණ්ඩවල ආවස්ථික පිරිවැය වැඩිවේ.
  3. ප්‍රාග්ධන භාණ්ඩ සැපයුමට කිසිදු බලපෑමක් සිදු නොවේ.
  4. පරිභෝජන භාණ්ඩ දැක්වෙන අක්ෂයෙන් පමණක් වක්‍රය වමට විතැන් වේ.
  5. නිෂ්පාදන හැකියා මායිම් වක්‍රය වමට විතැන් වේ.
03. මධ්‍යගත සැලසුම් ආර්ථිකයක දැකිය හැකි වැදගත් ලක්ෂණයක් වනුයේ,

  1. වෙළඳපොළ ආර්ථිකයක පවතිනවාට වඩා ඉහළ මට්ටමේ කාර්යක්ෂමතාවක් අත්කර ගැනීමයි.
  2. ආර්ථික වෘද්ධියට බලපාන ප්‍රබල සාධකයක් ලෙස සම්පත් පිළිබඳ පෞද්ගලික හිමිකාරිත්වයක් පැවතීමයි.
  3. සාපේක්ෂ මිල ගණන් පදනම් කරගනිමින් සම්පත් බෙදී යාමයි.
  4. ආදායම හා ධනය ඉතා අසමාන ආකාරයට බෙදී යාමයි.
  5. භාණ්ඩ හා සේවා නිෂ්පාදනය පිළිබඳ තීරණ ආණ්ඩුවේ සැලසුම් සම්පාදකයින් විසින් ගැනීමයි.
04. කිසියම් ආයතනයක් සම්පත් බෙදා වෙන් කිරීමේ කාර්යක්ෂමතාව සහිත නිමැවුම් මට්ටමෙහි සිටින විට,

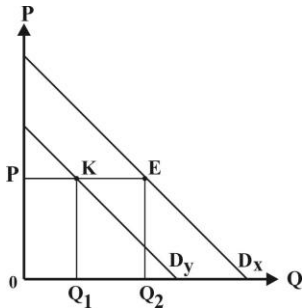
1. මුළු අයහාරය මුළු පිරිවැයට සමාන වේ.	2. ආන්තික අයහාරය ආන්තික පිරිවැයට සමානවේ.
3. ආන්තික අයහාරය ආන්තික පිරිවැය ඉක්මවා යයි.	4. මිල ආන්තික පිරිවැයට සමාන වේ.
5. මිල සමාන‍්‍ය මුළු පිරිවැයට සමාන වේ.	
05. පාරිභෝගික ආදායම ඉහළ යන විට X භාණ්ඩය සඳහා ඉල්ලුම අඩු වූ අතර Y භාණ්ඩයේ මිල පහළ යන විට ඉල්ලුම් ප්‍රමාණය ද පහළ යනැයි සිතන්න. ඒ අනුව X හා Y භාණ්ඩ සම්බන්ධයෙන් වඩාත් නිවැරදි ප්‍රකාශය තෝරන්න.

  1. X භාණ්ඩය බාල භාණ්ඩයක් වන අතර Y භාණ්ඩය පොදු භාණ්ඩයකි.
  2. X භාණ්ඩය බාල භාණ්ඩයක් වන අතර Y භාණ්ඩ පාරිභෝජන භාණ්ඩයකි.
  3. X හා Y යන භාණ්ඩ දෙවර්ගයම ගිගන් භාණ්ඩ වේ
  4. X භාණ්ඩය බාල භාණ්ඩයක් වන අතර Y භාණ්ඩය ගිගන් භාණ්ඩයකි.
  5. X භාණ්ඩය ගිගන් භාණ්ඩයක් වන අතර Y භාණ්ඩය බාල භාණ්ඩයකි.

06. පහතට බැවුම්වන සරල රේඛීය ඉල්ලුම් වක්‍රයක් මත විවිධ ලක්ෂණයන්හි විවිධ නම්‍යතා අගයන් ලැබෙන්නේ,
1. බැවුම ධන අගයක් ගන්නා බැවිනි.
  2. බැවුම තැනින් තැනට වෙනස්වන බැවිනි.
  3. බැවුම සෘණ අගයක් ගන්නා බැවිනි.
  4. මිල හා ඉල්ලුම් ප්‍රමාණය තැනින් තැනට වෙනස්වන බැවිනි.
  5. මිල හා ඉල්ලුම් ප්‍රමාණය අතර ප්‍රතිලෝම සම්බන්ධතාවක් පවතී.

07. වෙළෙඳපලේ අලෙවි වන X භාණ්ඩයේ සැපයුම් වක්‍රයෙන් දැක්වෙන්නේ X භාණ්ඩයෙන් සපයනු ලබන එක් එක් ප්‍රමාණයන් සඳහා අපේක්ෂා කරන අවම මිල ගණන්‍ය පිළිබිඹු කරන රේඛාවයි. සැපයුම්කරුවන් විසින් අපේක්ෂා කරන අවම මිල ගණන් ඉහළ යාමක් සිදුවීමට පහත සඳහන් කවර සාධකයක් හේතුවිය හැකිද?
1. නිෂ්පාදන ශිල්ප ක්‍රමවල දියුණුවක් ඇතිවීම.
  2. නිෂ්පාදකයින්ගෙන් කොටසක් වෙළෙඳපලෙන් ඉවත් වීම.
  3. සැපයුම්කරුවන් සංඛ්‍යාව ඉහළ යාම.
  4. භාණ්ඩය අලෙවි කළ හැකි උපරිම මිලක් නියම කිරීම.
  5. නිෂ්පාදකයින්ගේ භාණ්ඩ නිෂ්පාදන සාධක මිල පහළ යාම.

08. X හා Y යන භාණ්ඩ වර්ග දෙක සම්බන්ධයෙන් වන සරල රේඛීය ඉල්ලුම් වක්‍ර දෙකක් පහත දැක්වේ.



$P_1$  මිලේදී භාණ්ඩ වර්ග දෙක සම්බන්ධයෙන් කවර ප්‍රකාශයක් නිවැරදි වේද?

1. ලක්ෂ්‍ය දෙකෙහිම නම්‍යතාව 1 ට අඩුවේ.
2. ලක්ෂ්‍ය දෙකෙහිම නම්‍යතාව 1 ට වැඩිවේ.
3. ලක්ෂ්‍ය දෙකෙහිම නම්‍යතාව සමාන වේ.
4. E ලක්ෂ්‍යයේ නම්‍යතාව K ලක්ෂ්‍යයට වඩා වැඩිවේ.
5. E ලක්ෂ්‍යයේ නම්‍යතාව K ලක්ෂ්‍යයට වඩා කුඩාවේ.

09. කරගතරී වෙළෙඳපලක අලෙවි වන භාණ්ඩයක් සම්බන්ධයෙන් වෙළෙඳපල ඉල්ලුම් හා සැපයුම් වක්‍ර පහත සමීකරණවලින් නිරූපණය වේ.

$$Q_d = 110 - 4P \quad Q_s = -10 + 2P$$

වෙළෙඳපල සමතුලිත වන විට මිල ඉල්ලුම් නම්‍යතාව.

1. - 0.46
2. - 0.20
3. - 2.66
4. - 1.33
5. - 2.25

10. ඉල්ලුම් නීතිය හා සැපයුම් නීතිය මනාව පිළිබිඹු කරන වෙළෙඳපල ඉල්ලුම් සැපයුම් වක්‍ර සහිත භාණ්ඩයක යෙදවුම් මිල පහත වැටීමේ ප්‍රතිඵලයක් වන්නේ,

1. සැපයුම් වක්‍රය වමට චිතැන් වීමයි.
2. සමතුලිත මිල හා ප්‍රමාණය ඉහළ යාමයි.
3. සමතුලිත මිල පහළ වැටීම හා සමතුලිත ප්‍රමාණය ඉහළ යාමයි.
4. සමතුලිත මිල ඉහළ යාම හා සමතුලිත ප්‍රමාණය පහළ යාමයි.
5. සමතුලිත මිල හා ප්‍රමාණය පහළ යාමයි.

11. කරගතරී වෙළෙඳපලක අලෙවි වන භාණ්ඩයක් මිල රු. 80/- ක් ව තිබියදී ඒකක 600 ක් සපයමින් වෙළෙඳපල සමතුලිතතාවයේ පසුවේ යයි සිතන්න. මෙම භාණ්ඩයට රු. 60/- ක් ලෙස මිල උපරිමයක් රජය නියම කළේ නම් එහි ප්‍රතිඵලය වන්නේ වෙළෙඳලෙහි.

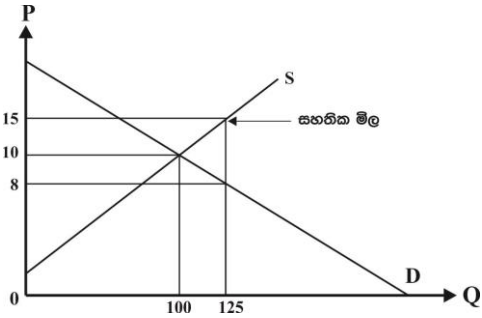
1. අධි ඉල්ලුමක් හට ගැනීමයි.
2. අධි සැපයුමක් හට ගැනීමයි.
3. සමතුලිත මිලක් ඇතිවීමයි.
4. ඉල්ලුම අඩුවීමයි.
5. සැපයුම වැඩිවීමයි.

12. පූර්ණ නම්‍ය සැපයුමක් සහිත සමතුලිත තාවයේ පසුවන භාණ්ඩයක් මත ඒකක බද්දක් පැනවූයේ නම්,

1. බදු බර නිෂ්පාදකයා දරනු ලබයි.
2. සමතුලිත ප්‍රමාණය නොවෙනස්ව පවතී.
3. රජයේ බදු අයභාරය ශුන්‍ය වේ.
4. නව සමතුලිත මිල ඒකක බද්දට සමාන ප්‍රමාණයකින් ඉහළ යනු ඇත.
5. සමතුලිත මිලෙහි ඇතිවන අඩුවීම ඒකක බද්දේ ප්‍රමාණයට සමාන විය හැක.

13. රජය නිෂ්පාදකයින්ට සහනාධාරයක් ලබාදුන් විට එය සමාජ ශුභසාධනයට අහිතකර වේ යැයි පැවසෙන්නේ,
  1. සහනාධාරය දුන් කෙෂ්ත්‍රයේ ආයෝජන වේගයෙන් ඉහළ යන බැවිනි.
  2. සහනාධාරයේ බදු බර සහනාධාරයේ පිරිවැයට වඩා විශාලවන බැවිනි.
  3. සහනාධාරය ලබා දෙන්නේ බදු අය කිරීමෙන් බැවිනි.
  4. සහනාධාරය ලබන්නන් ඇත්ත වශයෙන්ම ඊට සුදුසු නොවන බැවිනි.
  5. සහනාධාරය ලබන්නන් සහ බදු ගෙවන්නන් සමාජයේ සාමාජිකයින් වන බැවිනි.

14. පහත දැක්වෙන රූප සටහනින් පෙන්නුම් කරන්නේ අවම මිල සමඟ උගත පූරණ ගෙවීමක් සිදු කරන විට ඇතිවන ආර්ථික ප්‍රතිවිපාක දැක්වෙන ආකාරයයි.



මෙම භාණ්ඩය සම්බන්ධයෙන් රජයට දරන්නට සිදුවන පිරිවැය සහ පාරිභෝගිකයාට භාණ්ඩ මිලදී ගැනීමට දරන්නට සිදුවන පිරිවැය පිළිවෙලින් දැක්වෙන පිළිතුර තෝරන්න.

1. රු. 1000/- සහ රු. 1875/- කි
2. රු. 875/- සහ රු. 1000/- කි
3. රු. 1000/- සහ 750/- කි.
4. රු. 1500/- සහ රු. 1000/- කි.
5. රු. 1875/- සහ රු. 1000/- කි.

15. හීනවන ආන්තික ඵල හටගන්නා විට යෙදවුමක,
  1. මුළු නිෂ්පාදිතය උපරිම වේ.
  2. ආන්තික නිෂ්පාදිතය ශුන්‍ය වේ.
  3. ආන්තික නිෂ්පාදිතය ඉහළ නගිමින් පවතී.
  4. ආන්තික නිෂ්පාදිතය පහළ බසිමින් පවතී.
  4. සාමාන්‍ය නිෂ්පාදිතය ඉහළ නගිමින් පවතී.

16. පූර්ණ තරගකාරී ආයතනයක් කෙටි කාලයේදී දරනු ලබන පිරිවැය අතුරින් ගිලුණු පිරිවැයක් ලෙස සැලකිය හැක්කේ පහත සඳහන් ඒවායින් කවරක්ද?
  1. යන්ත්‍රයක් මිලට ගැනීමට දැරූ පිරිවැය
  2. ශ්‍රමිකයින් වැටුප් ගෙවීම
  3. අමුද්‍රව්‍ය මිලට ගැනීමට දැරූ පිරිවැය
  4. ප්‍රවාහන ගාස්තු
  5. ඇසුරුම් ගාස්තු

17. පූර්ණ තරගකාරී වෙළඳපල ව්‍යුහයක ලක්ෂණයක් හඳුනා ගන්න.
  1. කෙටි කාලයේදී සෑම විටම ප්‍රමාණික ලාභ උපයයි.
  2. ආයතන අතලොස්සක් භාණ්ඩ සපයයි.
  3. ආයතන සමජාතීය භාණ්ඩ නිෂ්පාදනය කරයි.
  4. වෙළඳපලට ප්‍රවේශවීම බාධාකාරී වේ.
  5. ආයතන මිල සකසමින් ලාභ උපරිම කරයි.

18. බිස්කට් නිෂ්පාදන ආයතනයක් නව බිස්කට් වර්ගයක් හඳුන්වාදෙමින් වෙළඳපල තුළ ස්වභාවික ඒකාධිකාරී බලයක් හිමි කරගෙන සිටී යැයි සිතන්න. මෙම ආයතනයට ස්වභාවික ඒකාධිකාරී බලය හිමිවීමට බලපෑ හැකි හේතුව කුමක්ද?
  1. එම ආයතනය පමණක් වෙළඳපල තුළ සිටීම.
  2. විශාල ප්‍රාග්ධනයක් සහිතව ප්‍රවේශ වීමට සිදුවීම.
  3. නිෂ්පාදනයේ පරිමාණානුකූල පිරිමැසුම් හට ගැනීම.
  4. ඉහළ ඵලදායීතාවක් සහිත ප්‍රාග්ධන උපකරණ භාවිතය.
  5. ප්‍රධාන අමුද්‍රව්‍ය හිමිකම මුළුමනින්ම ආයතනය සතුවීම.

19. කල්පිත ආර්ථිකයක ජාතික ගිණුම් දත්ත කීපයක් පහත දැක්වේ.
 

මූලික මිලට නිෂ්පාදිතයේ මුළු දළ වටිනාකම	10800
දළ මෙහෙයුම් අතිරික්තය	2200
සේවක වැටුප්	5000
අතරමැදි පරිභෝජනය	4300
නිෂ්පාදිත හා ආනයන බදු	1300

මූලික මිලට දළ එකතු කළ වටිනාකම නිවැරදිව දැක්වෙන වරණය තෝරන්න.

1. රු. 6500 කි.
2. රු. 5600 කි.
3. රු. 5200 කි.
4. රු. 8600 කි.
5. රු. 7300 කි.

20. ජාතික ගිණුම් සකස් කිරීමේදී ප්‍රවාහන හා වෙළඳ තීරුව භාවිත කරනු ලබන්නේ,
1. වෙළඳපොල මිලට ගණනය කළ නිෂ්පාදිතය, නිෂ්පාදකයාගේ මිලට හැරවීම සඳහාය.
  2. නිෂ්පාදකයාගේ මිලට ගණනය කළ එකතුකළ අගය මූලික මිලට හැරවීම සඳහාය.
  3. මූලික මිලට ගණනය වී ඇති නිෂ්පාදිතයේ අගය වෙළඳපොල මිලට හැරවීම සඳහාය.
  4. නිෂ්පාදකයාගේ මිලට ගණනය කළ එකතුකළ අගය ගැනුම්කරුගේ මිලට හැරවීම සඳහාය.
  5. මූලික මිලට ගණනය කළ එකතු කළ අගය නිෂ්පාදකයාගේ මිලට හැරවීම සඳහාය.
21. රටක සම්පත් සම්භාරය සමන්විත වන්නේ,
1. දළ දේශීය නිෂ්පාදිතය + ආනයන
  2. දළ දේශීය නිෂ්පාදිතය + අපනයන - ආනයන
  3. කෘෂි අංශයේ එකතුකළ අගය + කාර්මික හා සේවා අංශවල එකතුකළ අගය - අපනයන
  4. රජයේ පරිභෝජන වියදම + කුටුම්භ පරිභෝජන වියදම + ආයෝජන වියදම් + අපනයන
  5. පරිභෝජන වියදම් + ආයෝජන වියදම් + අපනයන - ආනයන
22. රටක දළ දේශීය වියදම දළ දේශීය නිෂ්පාදිතයට වඩා වැඩි වන්නේ පහත දැක්වෙන කිනම් තත්ත්වයක දී ද?
1. විදේශ ශුද්ධ ප්‍රාථමික ආදායම් සෘණ අගයක් ගන්නා විටය.
  2. ශුද්ධ අපනයන සෘණ අගයක් ගන්නා විටය.
  3. ශුද්ධ අපනයන ධන අගයක් ගන්නා විටය.
  4. විදේශ ශුද්ධ ප්‍රාථමික ආදායම් ධන අගයක් ගන්නා විටය.
  5. විදේශ ශුද්ධ ද්විතියික ආදායම් ගිණුමේ ශේෂය ධන අගයක් ගන්නා විටය.
23. සමතුලිත ජාතික ආදායම් රේඛාව හරහා පරිභෝජන රේඛාව ගමන් කරන ස්ථානයේදී සාමාන්‍ය පරිභෝජන නැමියාව.
1. එකට අඩු අගයක් ගනී
  2. එකට වැඩි අගයක් ගනී.
  3. එකට සමාන වේ.
  4. ශුන්‍ය වේ.
  5. ඉහත කිසිවක් නොවේ.
24. රටක පුර්ණ සේවා නියුක්ති ආදායම්, මට්ටමේදී උද්ධමන පරතරයක් ඇති වන්නේ,
1. සමාහාර සැපයුම ඉක්මවා සමාහාර ඉල්ලුම වැඩිවීමෙනි.
  2. වැටුප් වැඩිවීම ඉක්මවා මිල වැඩිවීමෙනි.
  3. සැලසුම්කළ ආයෝජන ඉක්මවා සැලසුම් කළ ඉතිරිකිරීම් වැඩි වීමෙනි.
  4. ජාතික නිෂ්පාදිතය ඉක්මවා ජාතික ආදායම වැඩි වීමෙනි.
  5. වැටුප් වැඩිවීම ඉක්මවා මිල වැඩිවීමෙනි.
25. සරල ආර්ථිකයක ස්වාධීන පරිභෝජනය ශුන්‍ය ලෙස සලකා සාමාන්‍ය පරිභෝජන නැමියාව 0.8 යැයි ද, ආයෝජනය 2000 ක් යැයිද සිතන්න. මෙම ආර්ථිකයේ සමතුලිත ආදායම.
1. රු. 1000 කි.
  2. රු. 8000 කි.
  3. රු. 9000 කි.
  4. රු. 10000 කි.
  5. රු. 15000 කි.
26. මුදල් ඉල්ලුම් වක්‍රය වමේ සිට දකුණට පහළට බෑවුම් වන්නේ,
1. ගණුදෙනු චේතනාවෙන් මුදල් ඉල්ලුම් කිරීම නිසාය.
  2. ආරක්‍ෂණ චේතනාවෙන් මුදල් ඉල්ලුම් කිරීම නිසාය.
  3. සමපේක්‍ෂණ චේතනාවෙන් මුදල් ඉල්ලුම් කිරීම නිසාය.
  4. මුදල් සැපයුම සාමාන්‍ය මිල මට්ටමේ සෘණ ශ්‍රිතයක් නිසාය.
  5. මුදල් සැපයුම සහ මිල මට්ටම අතර සෘණ සම්බන්ධයක් පවතින නිසාය.
27. පහත සඳහන් දෑ අතුරින් වඩාත්ම ද්‍රවශීල වත්කම වන්නේ,
1. වෙක්පනය
  2. ඉතුරුම් තැන්පතුය.
  3. ස්ථාවර තැන්පතුය.
  4. ඉල්ලුම් තැන්පතුය.
  5. භාණ්ඩාගාර බිල්පත්ය.
28. කිසියම් රටක නාමික පොලී අනුපාතය 16% ක් වන අතර එරට උද්ධමන අනුපාතය 12% විය. මෙම රටෙහි මූර්ත පොලී අනුපාතය කොපමණ වේද?
1. 0.0% කි.
  2. -28% කි.
  3. -4% කි.
  4. 28% කි.
  5. 4% කි.

29. එක්තරා වාණිජ බැංකුවක් සතුව රුපියල් මිලියන 10,000 ක අධි සංචිත සහ රු. 80,000 ක තැන්පතු පවතී. සංචිත අනුපාතය 25% ක් නම් මෙම බැංකුව සතුව පවතින සංචිත ප්‍රමාණය සහ ණය සැපයීම අවසන් වූ පසු බැංකු පද්ධතියට මැවිය හැකි ණය ප්‍රමාණය වන්නේ,

මැවිය හැකි ණය ප්‍රමාණය	සැබෑ සංචිත ප්‍රමාණය
1. මිලියන 40000	මිලියන 30,000
2. මිලියන 100,000	මිලියන 25,000
3. මිලියන 40,000	මිලියන 10,000
4. මිලියන 30,000	මිලියන 40,000
5. මිලියන 80,000	මිලියන 20,000

30. මහ බැංකුව විසින් වාණිජ බැංකු වෙත නියම කරන ව්‍යවස්ථාපිත සංචිත අනුපාතය 40% ක් නම් තැන්පතු ප්‍රසාරණ ගුණකයේ අගය කොපමණද?

1.  $K = 10$  යි                      2.  $K = 2.5$  යි                      3.  $K = 4$  යි                      4.  $K = 2$  යි                      5.  $K = 20$  යි

31. මහ බැංකුව විසින් ප්‍රතිපත්ති පොලී අනුපාතිකය ඉහළ දැමූවිට පහත සඳහන් කවරක් සිදුවිය හැකිද?

1. මුදල් සැපයුම පහළ යන අතර පොලී අනුපාතය ඉහළ යයි.
2. මුදල් සැපයුම ඉහළ යන අතර පොලී අනුපාතය ඉහළ යයි.
3. මුදල් ඉල්ලුම ඉහළ යන අතර පොලී පහළ යයි.
4. මුදල් ඉල්ලුම පොලී අනුපාතය සහ මුදල් සැපයුම ඉහළ යයි.
5. මුදල් සැපයුම අඩු වී පොලී අනුපාතය පහළ යයි.

32. මහ බැංකුව විසින් වාණිජ බැංකු වලට සුරකුම්පත් අලෙවිකළ විට,

1. ඒකඝණ වෙළඳපොළේ පොලී අනුපාත පහළ යන අතර, පොලී අනුපාත කොර්ඩෝවේ ඉහළ සීමාව තීරණය වේ.
2. ඒකඝණ ණය වෙළඳපොළේ පොලී අනුපාතය ඉහළ යන අතර පොලී අනුපාතය කොර්ඩෝවේ පහළ සීමාව තීරණය වේ.
3. ඒකඝණ වෙළඳපොළේ පොලී නොවෙනස්ව පවතින අතර පොලී අනුපාත කොර්ඩෝවේ පහළ සීමාව තීරණය වේ.
4. ඒකඝණ වෙළඳපොළට බලපෑමක් ඇති නොවේ.
5. පොලී අනුපාත කොර්ඩෝවට බලපෑමක් ඇති නොවේ.

33. වාණිජ බැංකුවක වත්කමක් ලෙස සැලකෙන්නේ පහත සඳහන් කවරක්ද?

1. ඉල්ලුම් තැන්පතු සහ ණය ගැනීම්
2. කොටස් ප්‍රාග්ධනය සහ ස්ථාවර තැන්පතු
3. කාලීන තැන්පතු හා ඉතුරුම් තැන්පතු
4. මහ බැංකුවෙන් අයවිය යුතු මුදල් සහ ණය දීම්.
5. ණය ගැනීම් සහ කොටස් ප්‍රාග්ධනය

34. මහ බැංකුවේ ප්‍රමාණාත්මක ණය පාලන උපකරණයක් වන්නේ,

1. ණයවර ලිපි කාසි ආන්තික නියම කිරීම
2. යහ පෙළඹුම් ක්‍රියාත්මක කිරීම
3. වර්ණත්මක පොලී අනුපාත නියම කිරීම
4. විවිධ ඇප සුරකුම් නියම කිරීම
5. විවෘත වෙළඳපොළේ බිල්පත් විකිණීම සහ මිලට ගැනීම

35. පාරිභෝජනයේ තරගකාරීත්වයක් ඇති පාරිභෝජනය සීමාකළ නොහැකි භාණ්ඩ වර්ගය හඳුනාගන්න.

1. අර්ධ පොදු භාණ්ඩ
2. පොදු භාණ්ඩ
3. පොදු සම්පත්ය.
4. ශුභ සාධන භාණ්ඩය
5. පෞද්ගලික භාණ්ඩය

36. කිසියම් වෙළඳපොළක භාණ්ඩයක් නිෂ්පාදනය කිරීමේදී සමාජීය ප්‍රශස්ත නිමවුමට වඩා වෙළඳපොළ ප්‍රශස්ත නිමවුම විශාල වී ඇතැයි නිගමනය වන්නේ නම් ඉන් අදහස් වන්නේ,

1. එම භාණ්ඩය නිපදවීමේදී විශාල ලෙස නිෂ්පාදන ඍණ බාහිරතා බිහිවී ඇති බවයි.
2. එම භාණ්ඩය නිපදවීමේදී විශාල ලෙස නිෂ්පාදන ධන බාහිරතා බිහිවී ඇති බවයි.
3. එම භාණ්ඩය පරිභෝජනය කිරීමේදී විශාල ලෙස පරිභෝජන ධන බාහිරතා බිහිකර ඇති බවයි.
4. එම භාණ්ඩය පරිභෝජනය කිරීමේදී විශාල ලෙස පරිභෝජන ඍණ බාහිරතා බිහිකර ඇති බවයි.
5. එම භාණ්ඩය සමාජ ප්‍රශස්ත පරිභෝජනය විශාල ඍණ අගයක් ගෙන ඇති බවයි.

37. වර්තමානයේ ශ්‍රී ලංකාවේ බදු ආදායම තුළ විශාලතම සංරචකය වන්නේ,  
 1. වියදම් බදු වේ. 2. ආදායම් බදු වේ. 3. නිෂ්පාදන බදු වේ.  
 4. එකතු කළ අගය මත බදු වේ. 5. ආනයන බදු වේ.
38. වර්තමානයේ ශ්‍රී ලංකාවේ වර්තන වියදමේ විශාලතම සංරචකය වන්නේ,  
 1. භාණ්ඩ හා සේවා වියදම් 2. පොලී ගෙවීම්ය. 3. වැටුප් හා වේතන ය  
 4. වර්තන පැවරුම්ය 5. කුටුම්භ සංක්‍රාම ය.
39. රාජ්‍ය අයවැයෙහිම ප්‍රාථමික ශේෂය යනුවෙන් අදහස් වන්නේ,  
 1. රජයේ මුළු ආදායම සහ පුනරාවර්තන වියදම අතර වෙනසයි.  
 2. රජයේ මුළු ආදායමෙන් මුළු වියදම් අඩුකළ විට ලැබෙන ශේෂයයි.  
 3. රජයේ මුළු අයහාරයෙන් ණය ආපසු ගෙවීම් අඩුකළ පසු ලැබෙන ශේෂයයි.  
 4. රජයේ බදු ආදායම හා පුනරාවර්තන වියදම අතර වෙනසයි.  
 5. අයවැය ශේෂයෙන් පොලී ගෙවීම් ඉවත්කළ විට ලැබෙන ශුද්ධ ශේෂයයි.
40. 2018 වර්ෂයේ ශ්‍රී ලංකාවේ මුළු රාජ්‍ය ආදායම සහ මුළු රාජ්‍ය වියදම දළ දේශීය නිෂ්පාදිතයේ ප්‍රතිශතයක් ලෙස කොපමණ වේද?

	රාජ්‍ය ආදායම	රාජ්‍ය වියදම
1.	18.6	13.3
2.	11.9	14.5
3.	13.3	18.6
4.	14.3	13.6
5.	14.5	11.9

41. ප්‍රතික්‍රමික බද්දක් යනු,  
 1. ඉහළ ආදායම් ලබන අය තම ආදායමින් පහළ ආදායම් ලබන අයට වඩා අඩු බදු ප්‍රතිශතයක් බදු ගෙවීමයි.  
 2. සියලුම බදු ගෙවන්නන් තම ආදායමෙන් සමාන ආදායම් ප්‍රමාණයක් බදු ලෙස ගෙවීමයි.  
 3. ඉහළ ආදායම් ලබන්නන් පහළ ආදායම් ලබන්නන්ට වඩා වැඩි මුදල් ප්‍රමාණයක් බදු ලෙස ගෙවීමයි  
 4. ආදායම ඉහළ යන විට ගෙවන බදු ප්‍රතිශතය ඉහළ යන බදු ක්‍රමයයි.  
 5. ආදායම පහළ හෝ ඉහළ යන විට සමාන බදු ප්‍රතිශතයක් ගෙවීමයි.
42. අධිවේගී මාර්ගය ඉදිකිරීම නිසා පෞද්ගලික පිරිවැය බිලියන 80 ක් ද පෞද්ගලික ප්‍රතිලාභ 120 ක් ද බාහිර පිරිවැය 125 ක් සහ බාහිර ප්‍රතිලාභ 70 ක් ද දක්නට ලැබුණේ නම් මෙම ව්‍යාපෘතියේ සමාජ පිරිවැය හා සමාජ ප්‍රතිලාභ අතර වෙනස කොපමණද?  
 1. රුපියල් බිලියන 40 යි. 2. රුපියල් බිලියන 95 යි. 3. රුපියල් බිලියන 5 යි.  
 4. රුපියල් බිලියන 15 යි. 5. රුපියල් බිලියන 30 යි.
43. කිරසාර සංවර්ධනයේ ප්‍රධාන පැතිකඩ වන්නේ,  
 1. සමාජ තත්ත්වය උසස්වීම පරිසර සංරක්‍ෂණය සහ ආර්ථික සංවර්ධනයයි.  
 2. ආදායම් විෂමතා අවම කිරීම, සම්පත් ඉතිරිකිරීම හා සමාජ සංවර්ධනයයි.  
 3. කිරසාර පරිසර සංරක්‍ෂණය සහ සමාජ සංරක්‍ෂණයයි.  
 4. සේවා විද්‍යුත්කරණ අඩුකිරීම සහ ආර්ථික වර්ධනයක් ඇතිකිරීමයි.  
 5. දැනුම, කුසලතා හා සමාජ තත්ත්ව උසස් කිරීමයි.
44. විදේශ වෙළඳාමේ සාපේක්‍ෂ වාසි න්‍යායේදී විශේෂයෙන් සලකා බලන්නේ,  
 1. අඩු පිරිවැය න්‍යායයි. 2. අඩුම අකාර්යක්‍ෂමතාවයයි.  
 3. අඩු ආවස්ථික පිරිවැය න්‍යායයි. 4. ඉහළ ඵලදායීතා න්‍යායයි  
 5. නිෂ්පාදනයේ කාර්යක්‍ෂමතායයි.

45. පහත දැක්වෙන්නේ ජපානයට සහ ශ්‍රී ලංකාවට කිසියම් නිමැවුම් ඒකකයක් ලබා ගැනීම සඳහා වැයවන ශ්‍රම පැය ගණනයි.

භාණ්ඩය	ජපානය	ශ්‍රී ලංකාව
යතුරුපැදි	40	20
පා පැදි	50	80

ඉහත දත්ත අනුව විදේශ වෙළඳාමේදී එළඹියහැකි නිගමනය වන්නේ,

1. භාණ්ඩ දෙකම නිපදවීමේ නිරපේක්ෂ වාසිය ජපානයට පවතී.
2. භාණ්ඩ දෙකම නිපදවීමේ නිරපේක්ෂ වාසිය ශ්‍රී ලංකාවට පවතී.
3. පා පැදි නිපදවීමේ නිරපේක්ෂ වාසිය ශ්‍රී ලංකාවට පවතී.
4. යතුරුපැදි නිපදවීමේ නිරපේක්ෂ වාසිය ජපානයට පවතී.
5. යතුරුපැදි නිපදවීමේ නිරපේක්ෂ වාසිය ශ්‍රී ලංකාවට පවතී.

46. මෑත වර්ෂ වලදී (2018) ශ්‍රී ලංකාවේ ප්‍රධාන අපනයන හා ආනයන වෙළඳ දිශාව වන්නේ,

	අපනයන වෙළඳ දිශාව	ආනයන වෙළඳ දිශාව
1.	ඇමෙරිකා එක්සත් ජනපදය	චීනය සහ සංගස්පූරුව
2.	චීනය සහ ඉන්දියාව	ඇමෙරිකා එක්සත් ජනපදය
3.	ඇමෙරිකා එක්සත් ජනපදය	ඉන්දියාව සහ චීනය
4.	යුරෝපා සංගමය	ඇමෙරිකා එක්සත් ජනපදය
5.	ඇමෙරිකා එක්සත් ජනපදය	චීනය

47. කිසියම් රටක අපනයන මිල 20% කින් ඉහළ ගොස් වෙළඳ අනුපාතය 25% කින් පහළ ගියේ නම් ආනයන මිල.

1. 60% කින් ඉහළ යා යුතුයි.
2. 160% කින් ඉහළ යා යුතුයි.
3. 25% කින් පහළ යුතුයි.
4. 16% කින් ඉහළ යා යුතුයි.
5. 60% ක් විය යුතුයි.

48. 2018 වර්ෂයේ ශ්‍රී ලංකාවේ අපනයන සංයුතිය නිවැරදිව දැක්වෙන පිළිතුර හඳුනාගන්න.

	කෘෂි අපනයන	කාර්මික අපනයන	බනිජ අපනයන
1.	18.7	78.8	2.5
2.	20.5	79.2	0.3
3.	26.5	72.9	0.6
4.	21.7	77.9	0.3
5.	22.7	76.9	0.4

49. විදේශ වෙළඳාමේ තරගකාරීත්ව වාසි මූලාශ්‍ර වලින් කීපයක් පහත දැක්වේ. එයින් පිරිවැය වාසි මූලාශ්‍රයක් වන්නේ

1. ගුණාත්මක වශයෙන් ඉතා ඉහළ නිෂ්පාදන බිහිකිරීම.
2. ධාරිතා උපයෝජනය ඉහළ මට්ටමක පැවතීම.
3. සන්නම් සඳහා යොමුවීම.
4. බුද්ධිමය දේපොල හිමියන් වීම.
5. නවෝත්පාදන බිහි කිරීම.

50. ශ්‍රී ලංකාවේ වෙළඳ අනුපාතය අවාසිදායක විය හැක්කේ,

1. අපනයන ඉපයුම් ආනයන වියදම් වලට වඩා වේගයෙන් වැඩිවන විටය.
2. අපනයන මිල ආනයන මිලට වඩා වේගයෙන් ඉහළ යන විටය.
3. අපනයන පරිමාව ආනයන පරිමාවට වඩා වේගයෙන් වැඩිවන විටය.
4. ආනයන මිල අපනයන මිලට වඩා වේගයෙන් ඉහළ යන විටය.
5. ආනයන පරිමාව අපනයන පරිමාවට වඩා වේගයෙන් ඉහළ යන විටය.



වයඹ පළාත් අධ්‍යාපන දෙපාර්තමේන්තුව Provincial Department of Education - NWP වයඹ පළාත් අධ්‍යාපන දෙපාර්තමේන්තුව Provincial Department of Education - NWP වයඹ පළාත් අධ්‍යාපන දෙපාර්තමේන්තුව Provincial Department of Education - NWP වයඹ පළාත් අධ්‍යාපන දෙපාර්තමේන්තුව Provincial Department of Education - NWP වයඹ පළාත් අධ්‍යාපන දෙපාර්තමේන්තුව Provincial Department of Education - NWP වයඹ පළාත් අධ්‍යාපන දෙපාර්තමේන්තුව Provincial Department of Education - NWP වයඹ පළාත් අධ්‍යාපන දෙපාර්තමේන්තුව Provincial Department of Education - NWP වයඹ පළාත් අධ්‍යාපන දෙපාර්තමේන්තුව Provincial Department of Education - NWP

**වයඹ පළාත් අධ්‍යාපන දෙපාර්තමේන්තුව**  
**Provincial Department of Education - NWP**

**21 S II**

**දෙවන වාර පරීක්ෂණය - 13 ශ්‍රේණිය - 2020**

**Second Term Test - Grade 13 - 2020**

විභාග අංකය ..... ආර්ථික විද්‍යාව II කාලය පැය තුනයි  
අමතර කාලය විනාඩි 10 යි.

❖ “අ” උප කොටසෙන් අවම වශයෙන් ප්‍රශ්න දෙකක්ද “ආ” උප කොටසෙන් අවම වශයෙන් ප්‍රශ්න දෙකක්ද තෝරාගෙන ප්‍රශ්න පහකට පමණක් පිළිතුරු සපයන්න.

**අ උප කොටස**

- 01). i. ස්වභාවික සම්පත් වර්ග කළ හැකි ආකාර පැහැදිලි කරන්න. (ලකුණු 4)
- ii. නිෂ්පාදන සාධකයක් ලෙස ශ්‍රමය යන්න අර්ථ දක්වා ශ්‍රම සැපයුම තීරණය කරන සාධක නම්කරන්න. (ලකුණු 3)
- iii. කෘෂිකාර්මික හා කාර්මික භාණ්ඩ නිෂ්පාදනය සම්බන්ධයෙන් පහත සිදුවීම් නිෂ්පාදන හැකියා මායිම් වන ආශ්‍රයෙන් පැහැදිලි කරන්න.
  - අ) වඩාත් හොඳ පොහොර වර්ගයක් අලුතෙන් හඳුන්වා දීම
  - ආ) නිෂ්පාදන අංශ දෙකෙහිම තාක්ෂණික දියුණුවක් ඇතිවීම.
  - ඇ) දැඩි වර්ෂාපතනය නිසා වගාකළ හැකි බිම් ප්‍රමාණය 20% කින් අඩුවීම.
  - ඈ) ආර්ථිකය සතු සම්පත් 50% බැගින් භාණ්ඩ දෙවර්ගය සඳහා යොදවමින් නිෂ්පාදන කාර්යක්ෂමතාව අත්කරගෙන සිටීම. (ලකුණු 4)
- iv. නිෂ්පාදන හැකියා මායිම් වක්‍රයක් පිටතට නෙරා යාමක් හෙවත් මූලයට අවතල වීමක් පෙන්නුම් කරන්නේ ඇයි? (ලකුණු 2)
- v. අ) වෙළඳපල ආර්ථිකයක් විධාන ආර්ථිකයකින් වෙනස් වන්නේ කවර ආකාරයෙන්ද? (ලකුණු 4)
- ආ) ආර්ථික පද්ධතියක කාර්ය සාධනය ඇගයීම සඳහා භාවිත කළ හැකි නිර්ණායක මොනවාද? (ලකුණු 3)
- 02). i. අ) ආර්ථික විද්‍යාවට අනුව ඉල්ලුම යන්න නිර්වචනය කරන්න. (ලකුණු 2)
- ආ) ඉල්ලුම් නීතියට පදනම්වන කරුණු මොනවාද? (ලකුණු 2)
- ඇ) පෞද්ගලික ඉල්ලුම් වක්‍රය හා වෙළඳපල ඉල්ලුම් වක්‍රය අතර සම්බන්ධතාව ඉල්ලුම් වක්‍ර යෙදාගෙන පැහැදිලි කරන්න. (ලකුණු 4)
- ii. වෙළඳපල සැපයුම් වක්‍රයක් ඇඳීමේදී ස්ථාවර පවති යැයි සලකනු ලබන සාධක මොනවාද? (ලකුණු 3)
- iii. මිල ඉල්ලුම් නම්‍යතා තීරක 3 ක් දක්වන්න. (ලකුණු 3)
- iv. කිසියම් භාණ්ඩයක් සම්බන්ධයෙන් මිල හා සැපයුම් ප්‍රමාණය පිළිබඳ තොරතුරු පහත දැක්වේ.
 

මිල	සැපයුම් ප්‍රමාණය
5	100
10	200

මෙම තොරතුරු ඇසුරින් සැපයුම් නම්‍යතාව ගණනය කරන්න. (ලකුණු 2)



v. තරගකාරී වෙළඳපලක අලෙවි වන භාණ්ඩයක් සම්බන්ධයෙන් එහි ඉල්ලුම් හා සැපයුම් සමීකරණ පහත පරිදි වේ.

$$Q_d = 120 - 2P \rightarrow \text{ඉල්ලුම් සමීකරණය}$$

$$Q_s = -10 + 3P \rightarrow \text{සැපයුම් සමීකරණය}$$

අ) සමතුලිත මිල හා ප්‍රමාණය ගණනය කරන්න. (ලකුණු 2)

ආ) මිල රු. 20/- දී අධි ඉල්ලුම් ප්‍රමාණය සොයන්න. (ලකුණු 2)

03). i. රජය වෙළඳපලට මැදිහත්වීමේ ක්‍රියාමාර්ග ලෙස උපරිම මිලක් සහ අවම මිලක් නියම කිරීම අතර වෙනස පෙන්වා දෙන්න. (ලකුණු 4)

ii. කිසියම් භාණ්ඩයක් සඳහා වෙළඳපල ඉල්ලුම් හා සැපයුම් ලේඛනවලට අදාළ දත්ත කීපයක් පහත දැක්වේ.

මිල	ඉල්ලුම් ප්‍රමාණය	සැපයුම් ප්‍රමාණය
4	42	6
8	34	22

අ) ඉල්ලුම් හා සැපයුම් වක්‍ර සරල රේඛීය බව උපකල්පනය කරමින් ඉල්ලුම් හා සැපයුම් සමීකරණ ව්‍යුත්පන්න කරන්න. (ලකුණු 4)

ආ) ඉල්ලුම් හා සැපයුම් සමීකරණ උපයෝගී කර ගනිමින් සමතුලිත මිල හා ප්‍රමාණය ගණනය කරන්න. (ලකුණු 2)

ඇ) රජය විසින් මෙම භාණ්ඩ ඒකකයක් මත රු. 3.00 ක විශේෂිත බද්දක් පනවයි නම් බද්ද පැනවීමෙන් පසු නිෂ්පාදකයාට ලැබුණු මිල සහ රජයේ බදු අයභාරය ගණනය කරන්න. (ලකුණු 4)

iii. සාපේක්ෂ වශයෙන් අනාමය සැපයුමක් හා නාමය ඉල්ලුමක් පවතින අවස්ථාවක එවැනි භාණ්ඩයක් සම්බන්ධයෙන් නිෂ්පාදන සහනාධාරයක් ලබා දුන් විට එම සහනාධාරයේ වාසිය නිෂ්පාදකයා හා ගැනුම්කරුවා අතර බෙදී යන ආකාරය ප්‍රස්තාර සටහනක් මගින් පැහැදිලි කරන්න. (ලකුණු 4)

iv. කෘෂිකාර්මික භාණ්ඩවල මිල ස්ථායී කිරීම සහ ගොවියාගේ ආදායම ස්ථාවර කිරීම වෙනුවෙන් ගත හැකි ක්‍රියාමාර්ග දෙකක් සඳහන් කරන්න. (ලකුණු 2)

04). i. සෘජු පිරිවැය හා වක්‍ර පිරිවැය අතර වෙනස පෙන්වා දෙන්න. (ලකුණු 2)

ii. පූර්ණ තරගකාරී වෙළඳපලක් බිහිවීමට ඉටුවිය යුතු කොන්දේසි මොනවාද? (ලකුණු 4)

iii. පූර්ණ තරගය හා ඒකාධිකාරී තරගය අතර පවතින සමානතා දෙකක් හා අසමානතා දෙකක් සඳහන් කරන්න. (ලකුණු 4)

iv. පහත සඳහන් පිරිවැය සංකල්පය කෙටියෙන් පැහැදිලි කර ගණනය කරන ආකාරයද දක්වන්න.

අ) මුළු විචලය පිරිවැය

ආ) මුළු පිරිවැය

ඇ) සාමාන්‍ය මුළු පිරිවැය (ලකුණු 2 බැගින් 6 යි)

v. ආන්තික විශ්ලේෂණය යොදා ගනිමින් පූර්ණ තරගකාරී නිෂ්පාදන ආයතනයක් වසා දැමීමට තීරණය කරන අවස්ථාවක් ප්‍රස්තාර සටහන් යොදා ගනිමින් පැහැදිලි කරන්න. (ලකුණු 4)

05). i. ජාතික ගිණුම් සැකසීමේදී ප්‍රාථමික ආදායම් යනුවෙන් අදහස් වන්නේ මොනවාද? (ලකුණු 4)

ii. කල්පිත ආර්ථිකයක් පිළිබඳ පහත සඳහන් දත්ත ඔබට සපයා ඇතැයි සිතන්න.

දළ දේශීය ස්ථාවර ප්‍රාග්ධන සම්පාදනය	400
පෞද්ගලික පරිභෝජන වියදම්	1500
තොග වෙනස්වීම	-25
අපනයන	275
ශුද්ධ විදේශ ප්‍රාථමික ආදායම්	50
ආණ්ඩුවේ මිලදී ගැනීම්	450
ආනයන	300
නිෂ්පාදනය මත ශුද්ධ බදු	75

- අ) වෙළඳපොල මිල යටතේ දළ දේශීය නිෂ්පාදනය ගණනය කරන්න. (ලකුණු 2)
- ආ) ද.ජාතික ආදායම ගණනය කරන්න. (ලකුණු 2)
- iii. ජාතික ගිණුම් සම්පාදනයේ ප්‍රයෝජන 4 ක් දක්වන්න (ලකුණු 4)
- iv. එක්තරා ආර්ථිකයකට අදාළ සාර්ව අර්ථික දත්ත කීපයක් පහත දැක්වේ.  
 පරිභෝජන ශ්‍රිතය  $=C=100+0.8Y_d$   
 ආයෝජන ශ්‍රිතය  $(I) = 240$   
 රජයේ පරිභෝජන වියදම්  $(G) = 200$   
 බදු අයකිරීම  $(T) = 160$   
 රජයේ සංක්‍රාම  $(T_r) = 110$   
 අ) සමතුලිත ජාතික නිමැවුම සොයන්න. (ලකුණු 4)  
 ආ) මෙම ආර්ථිකයේ ආයෝජන 440 දක්වා වැඩි කළේ නම් සමතුලිත නිමැවුම කොපමණ ප්‍රමාණයකින් වෙනස් වේද? (ලකුණු 2)  
 ඇ) රජයේ වියදම් ගුණකය හා බදු ගුණකය ගණනය කරන්න. (ලකුණු 2)

**ආ උප කොටස**

- 06). i. මුදලට ඇති ඉල්ලුම තීරණයවීම කෙරෙහි බලපාන සාධක මොනවාද? (ලකුණු 2)
- ii. මූල්‍ය පදනම සහ මුදල් සැපයුම අතර වෙනස පැහැදිලි කරන්න. (ලකුණු 4)
- iii. උද්ධමනයට හේතු පැහැදිලි කිරීමේදී න්‍යායාත්මකව යොදා ගනු ලබන මුදල් ප්‍රමාණවාදය පැහැදිලි කරන්න. ඒ හා බැඳුණු උපකල්පන මොනවාද? (ලකුණු 4)
- iv. ශ්‍රී ලංකා මහ බැංකුව විසින් මූල්‍ය ආයතන පද්ධතිය වර්ග කර ඇත්තේ කෙසේද? (ලකුණු 2)
- v. වාණිජ බැංකු පද්ධතියක් සහිත බැංකු ක්‍රමයක එක් බැංකුවක පුද්ගලයෙකු රුපියල් 40,000 ක් ඉල්ලුම් තැන්පතුකක් ලෙස තැන්පත් කළ බව සිතන්න. සංචිත අනුපාතය 40% ක් නම්,  
 අ) මෙම බැංකුවේ අධි සංචිත කොපමණ වේද? (ලකුණු 2)  
 ආ) එම අධි සංචිත ණයට දුන්විට එම ණය එම බැංකුවේම තැන්පත් කළේ නම් එහි ශේෂ පත්‍රය සකස් කරන්න. (ලකුණු 2)  
 ඇ) ණය මැවීම සම්පූර්ණ කළ විට බැංකු පද්ධතියේ ශේෂ පත්‍රය සකස් කරන්න. (ලකුණු 2)  
 ඈ) සංචිත අනුපාතය 10% ක් කළේ නම් ණය මැවීම සම්පූර්ණ කළ විට පද්ධතියේ ශේෂ පත්‍රය පිළියෙල කරන්න. (ලකුණු 2)
- 07). i. පිරිවැයෙන් තල්ලු වූ උද්ධමනය රූප සටහනක් මගින් පැහැදිලි කරන්න. (ලකුණු 4)
- ii. උද්ධමනය පාලනය කිරීමට යොදාගත හැකි ප්‍රතිපත්ති මොනවාද? (ලකුණු 4)
- iii. වාණිජ බැංකු පද්ධතියක් මුදල් මැවීමේ ක්‍රියාවලිය සිදුකරන විට පදනම් කරගන්නා උපකල්පන මොනවාද? (ලකුණු 3)
- iv. බැංකු තැන්පතු ප්‍රසාරණ ගුණකය යනුවෙන් කුමක් අදහස් වේද? සංචිත අනුපාතය 25% ක් සහිත බැංකු පද්ධතියක තැන්පතු ප්‍රසාරණ ගුණකය ගණනය කරන්න. (ලකුණු 4)
- v. මූල්‍ය ප්‍රතිපත්ති යනුවෙන් කුමක් අදහස් වේද? මහ බැංකුවේ මූල්‍ය ප්‍රතිපත්ති උපකරණ නම් කරන්න. (ලකුණු 5)
- 08). i. වෙළඳපොල ක්‍රමය අසමත් වීම යනුවෙන් කුමක් අදහස්වේද? ඒ සඳහා බලපාන සාධක නම්කරන්න. (ල. 4)
- ii. ගෝලීය පොදු භාණ්ඩ අර්ධ පොදු භාණ්ඩ අවගුණ භාණ්ඩ අතර වෙනස පැහැදිලි කරන්න. (ලකුණු 3)
- iii. පාරිභෝජනයේ සෘණ බාහිරතා පිළිබඳව සැලකිලිමත් නොවීම නිසා වෙළඳපොල ක්‍රමය අකාර්යක්ෂම වන ආකාරය රූප සටහනක් මගින් පැහැදිලි කරන්න. (ලකුණු 5)
- iv. ශ්‍රී ලංකාවේ අයවැය තුළ බදු ආදායම් සංරචක සහ බදු නොවන ආදායම් සංරචක මොනවාද? (ලකුණු 6)
- v. යහපත් බදු ක්‍රමයක දක්නට ලැබෙන ලක්ෂණයක් ලෙස මධ්‍යස්ථබව යන්න පැහැදිලි කරන්න. (ලකුණු 2)

- 09). i. බදු පැනවීමක අරමුණු මොනවාද? (ලකුණු 4)  
 ii. රජයේ වර්තන වියදමේ සංයුතිය මෑත වර්ෂවලදී දළ දේශීය නිෂ්පාදනයේ ප්‍රතිශතයක් ලෙස පෙන්වා දෙන්න. (ලකුණු 3)  
 iii. අයවැය ලේඛනයක වර්තන ශේෂය සමස්ත ශේෂය හා ශුද්ධ මූල්‍ය හිඟය අතර වෙනස පැහැදිලි කරන්න. (ලකුණු 3)  
 iv. අයවැය හිඟය පියවීමට යොදාගන්නා ප්‍රසාරණාත්මක මාර්ග 2 ක් සහ ප්‍රසාරණාත්මක නොවන මාර්ග 2 ක් නම් කරන්න. (ලකුණු 4)  
 v. අතුරු සම්මත ගිණුම සහ අතුරු අයවැය අතර වෙනස පැහැදිලි කරන්න. (ලකුණු 6)

- 10). i. විදේශ වෙළඳාමේ නිරපේක්ෂ වාසිය සහ සාපේක්ෂ වාසිය අතර වෙනස පැහැදිලි කරන්න. (ලකුණු 4)  
 ii. තීරු බදු නොවන ආරක්ෂණ වාදී ක්‍රියාමාර්ග මොනවාද? (ලකුණු 2)  
 iii. පහත දැක්වෙන්නේ සමාන සම්පත් ප්‍රමාණයක් යොදාගනිමින් ප්‍රංශය හා එංගලන්තයට නිපදවිය හැකි තිරිඟු සහ රෙදි ඒකක ප්‍රමාණයයි.

රට	තිරිඟු	රෙදි
ප්‍රංශය	200	100
එංගලන්තය	100	80

- අ) ප්‍රංශයේ සහ එංගලන්තයේ තිරිඟු සහ රෙදි නිපදවීමේ ආවස්ථික පිරිවැය ගණනය කරන්න. (ල. 4)  
 ආ) රටවල් 2 අතර වාසිදායක වෙළඳාමක් බිහිවීම සඳහා තිරිඟු සහ රෙදි හුවමාරු විය යුතු අභ්‍යන්තර හා බාහිර හුවමාරු අනුපාත කවර ආකාර වේද? (ලකුණු 4)  
 iv. ගෙවුම් ශේෂ ලේඛනයේ ප්‍රාග්ධන ගිණුමේ සටහන් කරනු ලබන නිෂ්පාදනය නොකළ මූල්‍ය නොවන වත්කම් මොනවාද? (ලකුණු 3)  
 v. ගෙවුම් ශේෂ ලේඛනයක ප්‍රධාන ගිණුම් නම් කරන්න. (ලකුණු 3)

**2020 - දෙවන වාර පරීක්ෂණය**  
**13 ශ්‍රේණිය - ආර්ථික විද්‍යාව**

පිළිතුරු පත්‍රය

**I කොටස**

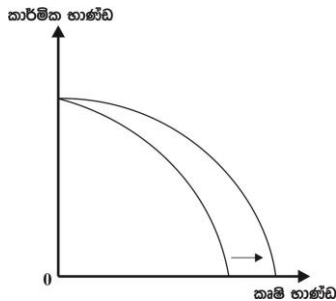
1) 2	11) 1	21) 1	31) 1	41) 1
2) 1	12) 4	22) 2	32) 2	42) 4
3) 5	13) 2	23) 3	33) 4	43) 1
4) 4	14) 2	24) 1	34) 5	44) 3
5) 4	15) 4	25) 4	35) 3	45) 5
6) 4	16) 1	26) 3	36) 1	46) 3
7) 2	17) 3	27) 4	37) 3	47) 1
8) 5	18) 3	28) 5	38) 2	48) 4
9) 3	19) 1	29) 1	39) 5	49) 2
10) 3	20) 4	30) 2	40) 3	50) 4

**II කොටස**

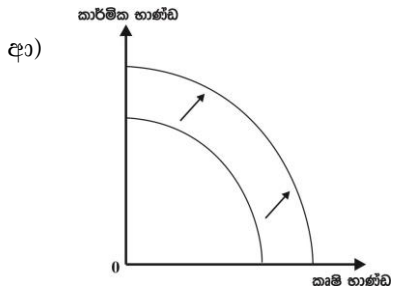
අ උප කොටස

- 01). i. ස්වභාවික සම්පත් වර්ග කළ හැකි ආකාර පැහැදිලි කරන්න. (ලකුණු 4)
- ii. නිෂ්පාදන සාධකයක් ලෙස ශ්‍රමය යන්න අර්ථ දක්වා ශ්‍රම සැපයුම තීරණය කරන සාධක නම්කරන්න. (ලකුණු 3)
- iii. කෘෂිකාර්මික හා කාර්මික භාණ්ඩ නිෂ්පාදනය සම්බන්ධයෙන් පහත සිදුවීම් නිෂ්පාදන හැකියා මායිම් වක්‍ර ආශ්‍රයෙන් පැහැදිලි කරන්න.
- අ) වඩාත් හොඳ පොහොර වර්ගයක් අලුතෙන් හඳුන්වා දීම
- ආ) නිෂ්පාදන අංශ දෙකෙහිම තාක්ෂණික දියුණුවක් ඇතිවීම.
- ඇ) දැඩි වර්ෂාපතනය නිසා වගාකළ හැකි බිම් ප්‍රමාණය 20% කින් අඩුවීම.
- ඈ) ආර්ථිකය සතු සම්පත් 50% බැගින් භාණ්ඩ දෙවර්ගය සඳහා යොදවමින් නිෂ්පාදන කාර්යක්ෂමතාව අත්කරගෙන සිටීම. (ලකුණු 4)
- iv. නිෂ්පාදන හැකියා මායිම් වක්‍රයක් පිටතට නෙරා යාමක් හෙවත් මූලයට අවතල වීමක් පෙන්නුම් කරන්නේ ඇයි?(ල.2)
- v. අ) වෙළඳපල ආර්ථිකයක් විධාන ආර්ථිකයකින් වෙනස් වන්නේ කවර ආකාරයෙන්ද? (ලකුණු 4)
- ආ) ආර්ථික පද්ධතියක කාර්ය සාධනය ඇගයීම සඳහා භාවිත කළ හැකි නිර්ණායක මොනවාද? (ලකුණු 3)

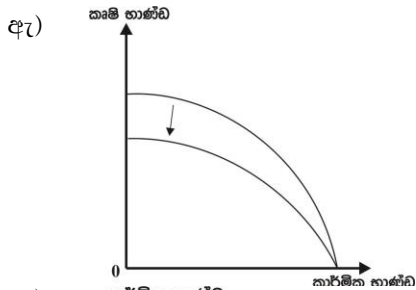
- 01). i. ස්වභාවික සම්පත් වර්ග කළ හැකි ප්‍රධාන ආකාර දෙකකි.
1. ප්‍රතිස්ථාපනය කළ හැකි සම්පත් - භාවිතය සමඟ ක්‍ෂයවීමට පත් නොවන යළි යළිත් භාවිතයට ගත හැකි සම්පත්ය. උදා: සාගරයේ මත්ස්‍ය සම්පත් , වන සම්පත්.
  2. ප්‍රතිස්ථාපනය කළ නොහැකි සම්පත් - උපයෝජනයක් සමඟ ක්‍ෂයවී යන නැවත බිහිකරගත නොහැකි සම්පත්ය. උදා: යපස්, මිනිරන්, බනිජ තෙල් (වර්ග දෙක නම් කිරීමට ල. 2 යි. පැහැදිලි කිරීම වලට ල.2)
- ii. - නිෂ්පාදන සාධකයක් ලෙස ශ්‍රමය යනු භාණ්ඩ හා සේවා නිෂ්පාදනය සඳහා යොදාගත හැකි සියලුම කායික හා මානසික ප්‍රයත්නයන් ය. (ල.1)
- ශ්‍රම සැපයුම තීරණය කරන සාධක
- ජනගහනයේ ප්‍රමාණය හා වයස් ව්‍යුහය
  - මුළු ජනගහනයෙන් ශ්‍රම හමුදාවට අයත්වන ප්‍රමාණය
  - ශ්‍රමිකයින් වැඩ කරන කාලය
  - ශ්‍රම හමුදාවේ ඵලදායිතාව හා නිපුණතාව
- (කරුණු 2 කට ල.2)
- iii. අ)



කෘෂි භාණ්ඩ දැක්වෙන අක්ෂයෙන් පමණක් වක්‍රය දකුණට විතැන් වේ



අක්ෂ දෙකෙන්ම වක්‍රය දකුණට විතැන් වේ.



කෘෂි භාණ්ඩ දැක්වෙන අක්ෂයෙන් පමණක් වක්‍රය වමට විතැන්වේ.



හැකියා වක්‍රය මත මධ්‍ය ලක්ෂ්‍ය හෝ ඒ ආසන්නයේ ලක්ෂ්‍යක කටයුතු කරයි

(අක්ෂ දෙකෙහි කෘෂි හා කාර්මික භාණ්ඩ නම් කරමින් හැකියා වක්‍ර ඇසුරින් අදාළ සිදුවීම් දැක්වීමට ල. 1 බැගින් ල. 4 යි)

- iv. - නිෂ්පාදන හැකියා මායිම් වක්‍රයක් පිටතට නෙරා යාම හෙවත් මූලයට අවතල වීමක් පෙන්නුම්කරන්නේ වැඩිවන ආවස්ථික පිරිවැය තත්ත්වයයි. (ල.1)
- මෙහිදී එක් භාණ්ඩයක නිෂ්පාදනය ක්‍රමයෙන් සමාන ප්‍රමාණවලින් වැඩි කිරීමේදී අනෙක් භාණ්ඩයෙන් කැප කරන ප්‍රමාණය ක්‍රමයෙන් වැඩිවීමයි.
- මෙසේ වීමට හේතු වන්නේ සම්පත් සමජාතීය නොවීමත් එක් භාණ්ඩයකට ගැලපෙන සම්පත් අනෙක් භාණ්ඩය සඳහා ඒ ආකාරයෙන්ම නොගැලපීමයි. (ලකුණු 1)

v. අ)

වෙළඳපොළ ආර්ථිකය	විධාන ආර්ථිකය
<ul style="list-style-type: none"> <li>- සම්පත්වල පෞද්ගලික අයිතිය</li> <li>- පෞද්ගලික ව්‍යවසාය</li> <li>- තීරණ ගැනීමේ ක්‍රියාවලිය විකේන්ද්‍රණය වීම</li> <li>- මිල යාන්ත්‍රණය</li> <li>- නිෂ්පාදන අතර දැඩි තරගකාරීත්වයක් පැවතීම</li> <li>- ආණ්ඩුවේ කාර්යභාරය අතිශයින් සීමිත වීම</li> </ul>	<ul style="list-style-type: none"> <li>- සම්පත් පිළිබඳ රාජ්‍ය හිමිකාරීත්වය</li> <li>- රාජ්‍ය ව්‍යවසාය</li> <li>- තීරණ ගැනීමේ ක්‍රියාවලිය කේන්ද්‍රගත වීම</li> <li>- මධ්‍යගත සැලසුම් යාන්ත්‍රණය</li> <li>- තරගයක් නොපැවතීම</li> <li>- ආර්ථිකයේ නිෂ්පාදන, පරිමාණය සෑම අංශයකට රාජ්‍ය මැදිහත්වීම</li> </ul>

(සැසඳෙන කරුණු 4 ට ලකුණු 4)

- ආ) - පුර්ණ සේවා නියුක්තිය - ආර්ථික කාර්යක්ෂමතාව - ආර්ථික වෘද්ධිය
  - මිල ස්ථායීතාව - සාධාරණත්වය - පරිසරයේ ගුණාත්මකතාවය - ආර්ථික නිදහස
- (ඕනෑම නිර්ණයක 3 කට ලකුණු 3)

- 02). i. අ) ආර්ථික විද්‍යාවට අනුව ඉල්ලුම යන්න නිර්වචනය කරන්න. (ලකුණු 2)
- ආ) ඉල්ලුම් නීතියට පදනම්වන කරුණු මොනවාද? (ලකුණු 2)
- ඇ) පෞද්ගලික ඉල්ලුම් වක්‍රය හා වෙළඳපල ඉල්ලුම් වක්‍රය අතර සම්බන්ධතාව ඉල්ලුම් වක්‍ර යෙදාගෙන පැහැදිලි කරන්න. (ලකුණු 4)
- ii. වෙළඳපල සැපයුම් වක්‍රයක් ඇදීමේදී ස්ථාවර පවතී යැයි සලකනු ලබන සාධක මොනවාද? (ලකුණු 3)
- iii. මිල ඉල්ලුම් නම්‍යතා සීර්ෂක 3 ක් දක්වන්න. (ලකුණු 3)

iv. කිසියම් භාණ්ඩයක් සම්බන්ධයෙන් මිල හා සැපයුම් ප්‍රමාණය පිළිබඳ තොරතුරු පහත දැක්වේ.

මිල	සැපයුම් ප්‍රමාණය
5	100
10	200

මෙම තොරතුරු ඇසුරින් සැපයුම් නම්‍යතාව ගණනය කරන්න. (ලකුණු 2)

v. කරගතාරී වෙළඳපලක අලෙවි වන භාණ්ඩයක් සම්බන්ධයෙන් එහි ඉල්ලුම් හා සැපයුම් සමීකරණ පහත පරිදි වේ.

$$Q_d = 120 - 2P \rightarrow \text{ඉල්ලුම් සමීකරණය} \quad Q_s = -10 + 3P \rightarrow \text{සැපයුම් සමීකරණය}$$

අ) සමතුලිත මිල හා ප්‍රමාණය ගණනය කරන්න. (ලකුණු 2)

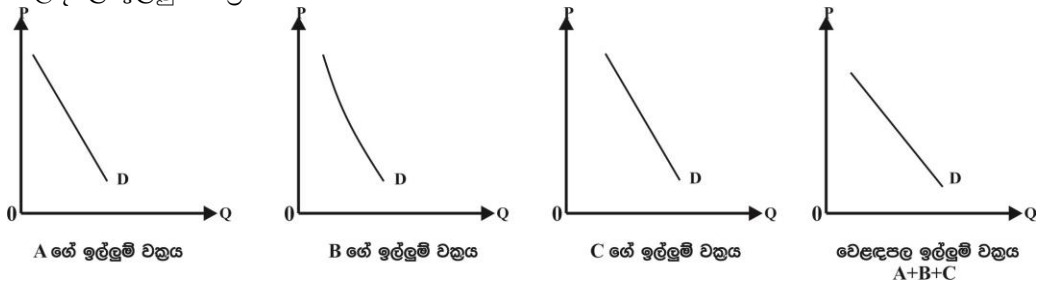
ආ) මිල රු. 20/- දී අධි ඉල්ලුම් ප්‍රමාණය සොයන්න. (ලකුණු 2)

02). i. අ) ඉල්ලුම යනුවෙන් ආර්ථික විද්‍යාවේ අදහස් කරන්නේ යම් දෙන ලද කාලපරිච්ඡේදයක් තුළ අනිකුත් කරුණු නොවෙනස්ව තිබියදී කිසියම් භාණ්ඩයක් සඳහා පැවතිය හැකි විකල්ප මිලයන් යටතේ පාරිභෝගිකයින් විසින් ඉල්ලුම් කරනු ලබන භාණ්ඩ ප්‍රමාණය (ලකුණු 2)

ආ) අනෙකුත් කරුණු නොවෙනස්ව තිබියදී මිල වෙනස්වීමක ආදේශන ප්‍රතිච්ඡාදය සහ මිල වෙනස්වීමට ආදායම් ප්‍රතිච්ඡාදය (ලකුණු 2)

ඇ) - කිසියම් පාරිභෝගිකයෙකු යම් දෙන ලද අවස්ථාවක අනෙකුත් කරුණු නොවෙනස්ව තිබියදී භාණ්ඩය සඳහා පැවතිය හැකි විකල්ප මිලයන්හිදී මිලදී ගැනීමට කැමති හා මිලදී ගැනීමට හැකියාව ඇති ප්‍රමාණ පෙන්නුම් කරන වක්‍රය පෞද්ගලික ඉල්ලුම් වක්‍රයයි. (ලකුණු 1)

- යම් දෙන ලද අවස්ථාවක අනෙකුත් කරුණු නොවෙනස්ව තිබියදී කිසියම් භාණ්ඩයක විකල්ප මිලයන්හිදී වෙළඳපලෙහි සියලුම පාරිභෝගිකයින් විසින් මිලදී ගැනීමට කැමති හා මිලදී ගැනීමට හැකියාව ඇති මුළු ප්‍රමාණයක් පෙන්නුම් කරන වක්‍රය හෙවත් පාරිභෝගිකයින් සියල්ලන්ගේම ඉල්ලුම් වක්‍රවල එකතුව වෙළඳපල ඉල්ලුම් වක්‍රයයි. (ල.1)



(වක්‍ර ඇඳ දැක්වීමට ල. 2 යි)

ii. - යෙදවුම් වල මිල - සම්බන්ධිත භාණ්ඩවල මිල - තාක්ෂණය - අන්‍යෝන්‍ය අනාගත මිල  
 - රාජ්‍ය ප්‍රතිපත්ති - සැපයුම්කරුවන් සංඛ්‍යාව (කරුණු 3 කට ලකුණු 3)

iii. - ආදේශක භාණ්ඩයන්ගේ සුලබතාව  
 - පාරිභෝගික ආදායමින් භාණ්ඩය සඳහා වැය කරන ප්‍රතිශතය  
 - සලකා බලන භාණ්ඩය සුබෝපහෝගී භාණ්ඩයක්ද අත්‍යාවශ්‍ය භාණ්ඩයක්ද යන්න.  
 - භාණ්ඩය නිර්වචනය කර ඇති ආකාරය  
 - මිල වෙනස්වීමට ගත වූ කාලය (කරුණු 3 කට ලකුණු 3)

iv. වාප සැපයුම් නම්‍යතාව

$$= \frac{\Delta Q_s}{\Delta P} \times \frac{P_1 + P_2}{Q_{s1} + Q_{s2}} = \frac{100}{5} \times \frac{5 + 10}{100 + 200} = \frac{100}{5} \times \frac{15}{300} = 1 \quad (\text{ල.2})$$

v. අ) සමතුලිත මිල ප්‍රමාණය

$$\begin{aligned} Q_d &= Q_s & Q_d &= 120 - 2P \\ 120 - 2P &= -10 + 3P & &= 120 - 2 \times 26 \\ 130 &= 5P & &= 120 - 52 \\ P &= \frac{130}{5} & Q_d &= 68 \text{ සමතුලිත ප්‍රමාණය (ල.1)} \\ P &= 26 \text{ සමතුලිත මිල (ල.1)} \end{aligned}$$

ආ) මිල රු. 20/- දී අධි ඉල්ලුම් ප්‍රමාණය සොයන්න.

$$\begin{aligned} Q_d &= Q_s \\ 120 - 2P &= -10 + 3P \\ 120 - 2P + 10 &= 3P \\ 130 - 5P & & 130 - 5 \times 20 &= 130 - 100 = 30 \\ & & \text{අධි ඉල්ලුම් ප්‍රමාණය} &= 30 \quad (\text{ල.2}) \end{aligned}$$

**විකල්ප පිළිතුරක්**

රු. 20 දී ඉල්ලුම් ප්‍රමාණය

$$Qd = 120 - 2P$$

$$= 120 - 2 \times 20$$

$$Qd = 120 - 40$$

$$\underline{Qd = 80}$$

$$\text{අධි ඉල්ලුම් ප්‍රමාණය} = 80 - 50 = \underline{30}$$

රු. 20 දී සැපයුම් ප්‍රමාණය

$$Qs = -10 + 3P$$

$$= -10 + 3 \times 20$$

$$= -10 + 60$$

$$\underline{Qs = 50}$$

(උ.2)

03). i. රජය වෙළඳපලට මැදිහත්වීමේ ක්‍රියාමාර්ග ලෙස උපරිම මිලක් සහ අවම මිලක් නියම කිරීම අතර වෙනස පෙන්වා දෙන්න. (ලකුණු 4)

ii. කිසියම් භාණ්ඩයක් සඳහා වෙළඳපල ඉල්ලුම් හා සැපයුම් ලේඛනවලට අදාළ දත්ත කීපයක් පහත දැක්වේ.

මිල	ඉල්ලුම් ප්‍රමාණය	සැපයුම් ප්‍රමාණය
4	42	6
8	34	22

අ) ඉල්ලුම් හා සැපයුම් වක්‍ර සරල රේඛීය බව උපකල්පනය කරමින් ඉල්ලුම් හා සැපයුම් සමීකරණ ව්‍යුත්පන්න කරන්න. (ලකුණු 4)

ආ) ඉල්ලුම් හා සැපයුම් සමීකරණ උපයෝගී කර ගනිමින් සමතුලිත මිල හා ප්‍රමාණය ගණනය කරන්න. (ලකුණු 2)

ඇ) රජය විසින් මෙම භාණ්ඩ ඒකකයක් මත රු. 3.00 ක විශේෂිත බද්දක් පනවයි නම් බද්ද පැනවීමෙන් පසු නිෂ්පාදකයාට ලැබුණු මිල සහ රජයේ බදු අයභාරය ගණනය කරන්න. (ලකුණු 4)

iii. සාපේක්ෂ වශයෙන් අනමය සැපයුමක් හා නමය ඉල්ලුමක් පවතින අවස්ථාවක එවැනි භාණ්ඩයක් සම්බන්ධයෙන් නිෂ්පාදන සහනාධාරයක් ලබා දුන් විට එම සහනාධාරයේ වාසිය නිෂ්පාදකයා හා ගැනුම්කරුවා අතර බෙදී යන ආකාරය ප්‍රස්තාර සටහනක් මගින් පැහැදිලි කරන්න. (ලකුණු 4)

iv. කෘෂිකාර්මික භාණ්ඩවල මිල ස්ථායී කිරීම සහ ගොවියාගේ ආදායම ස්ථාවර කිරීම වෙනුවෙන් ගත හැකි ක්‍රියාමාර්ග දෙකක් සඳහන් කරන්න. (ලකුණු 2)

03). i. - ඇතැම් භාණ්ඩ හා සේවා සඳහා වෙළඳපලෙහි පවත්නා මිල සැපයුම්කරුවන්ට අවාසිදායක යැයි පෙනී යන අවස්ථාවලදී ඔවුන්ට සහනයක් ලබා දෙනු පිණිස රජය විසින් සමතුලිත මිලට වඩා ඉහළ මිලක් නියම කිරීම අවම මිල ලෙස හැඳින්වේ. (උ. 2)

- ඇතැම් භාණ්ඩ හා සේවා සඳහා වෙළඳපොළේ පවත්නා මිල ගැනුම්කරුවන්ට අවාසිදායක යැයි පෙනී යන අවස්ථාවලදී ඔවුන්ට සහනයක් ලබා දෙනු පිණිස රජය විසින් සමතුලිත මිලට වඩා පහළ මිලක් නියම කිරීම උපරිම මිල ලෙස හැඳින්වේ. (උ.2)

ii. අ) ඉල්ලුම් සමීකරණය

$$Qd = a - bP$$

$$b = \frac{\Delta Q}{\Delta P} = \frac{8}{4} = 2$$

$$Qd = a - 2P$$

$$42 = a - 2 \times 4$$

$$42 = a - 8$$

$$a = 50$$

$$\underline{Qd = 50 - 2P} \quad (\text{උ.2})$$

සැපයුම් සමීකරණය

$$Qs = a + bP$$

$$b = \frac{\Delta Q}{\Delta P} = \frac{16}{4} = 4$$

$$Qs = a + 4P$$

$$6 = a + 4 \times 4$$

$$6 = a + 16$$

$$a = -10$$

$$\underline{Qs = -10 + 4P} \quad (\text{උ.2})$$

ආ) සමතුලිත මිල හා ප්‍රමාණය

$$Qd = Qs$$

$$50 - 2P = -10 + 4P$$

$$50 + 10 = 4P + 2P$$

$$60 = 6P$$

$$P = 10 \quad \text{සමතුලිත මිල} \quad (\text{උ.2})$$

$$Qd = 50 - 2P$$

$$= 50 - 2 \times 10$$

$$= 50 - 20$$

$$= 50 - 20$$

$$Qd = 30 \quad \text{සමතුලිත ප්‍රමාණය} \quad (\text{උ.2})$$

ඇ) බද්දට පසු නිෂ්පාදකයාට ලැබුණු මිල හා රජයේ බදු අයභාරය

$$Qd = 50 - 2Pb \quad (Pb \rightarrow \text{ගැනුම්කරුවන්ගේ මිල})$$

$$Qs = -10 + 4Ps \quad (Ps \rightarrow \text{විකුණුම්කරුවන්ගේ මිල})$$

$$\begin{aligned}
P_b &= P_s + t \\
Q_d &= Q_s \\
50 - 2(P_s + t) &= -10 + 4P_s \\
50 - 2(P_s + 3) &= -10 + 4P_s \\
50 - 2P_s - 6 &= -10 + 4P_s \\
44 + 10 &= 4P_s + 2P_s \\
54 &= 6P_s \quad P_s = 9 \quad (\text{නිෂ්පාදකයාට ලැබුණු මිල})
\end{aligned}$$

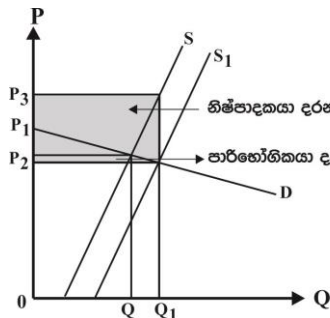
(ලකුණු 2)

රජයේ බදු අයහාරය

$$\begin{aligned}
\text{බද්දට පසු අලෙවි කළ ප්‍රමාණය} &= Q_s = -10 + 4 \times 9 \\
&= -10 + 36 = \underline{26}
\end{aligned}$$

$$\text{බදු අයහාරය} = 26 \times 3 = \underline{78} \text{ (ල.2)}$$

iii.



අනම්‍ය සැපයුමක් හා නම්‍ය ඉල්ලුමක් සහිත භාණ්ඩයකට සහනාධාරයක් සැපයූ විට එයින් වැඩි වාසියක් අත් වන්නේ නිෂ්පාදකාටයි. එය ප්‍රස්තාරයේ අඳුරු කළ ඉහළ කොටසින් දැක්වේ. පාරිභෝගිකයා ලබන වාසිය පහළ කොටසින් දැක්වේ. පාරිභෝගිකයාට අත්වන වාසිය අඩුය. (ප්‍රස්තාරය ල. 2 යි. පැහැදිලි කිරීමට ලකුණු 2)

- iv. - සහතික මිල ක්‍රමයක් හඳුන්වාදීම - උන පුර්ණ ගෙවීමේ ක්‍රමයක් ක්‍රියාත්මක කිරීම
- නිෂ්පාදන සලාක හෙවත් කෝටා ලබාදීම - භූමිය වගාව සඳහා යොදා නොගැනීමට දිරිමත් කිරීම
- ස්වාරක්ෂක තොග රැස් කිරීම හා මුදා හැරීම (මිනෑම කරුණු 2 කට ලකුණු 2)

- 04). i. සෘජු පිරිවැය හා වක්‍ර පිරිවැය අතර වෙනස පෙන්වා දෙන්න. (ලකුණු 2)
- ii. පූර්ණ තරගකාරී වෙළඳපලක් බිහිවීමට ඉටුවිය යුතු කොන්දේසි මොනවාද? (ලකුණු 4)
- iii. පූර්ණ තරගය හා ඒකාධිකාරී තරගය අතර පවතින සමානතා දෙකක් හා අසමානතා දෙකක් සඳහන් කරන්න. (ල. 4)
- iv. පහත සඳහන් පිරිවැය සංකල්පය කෙටියෙන් පැහැදිලි කර ගණනය කරන ආකාරයද දක්වන්න.  
 අ) මුළු විචලය පිරිවැය    ආ) මුළු පිරිවැය    ඇ) සාමාන්‍ය මුළු පිරිවැය (ලකුණු 2 බැගින් 6 යි)
- v. ආන්තික විශ්ලේෂණය යොදා ගනිමින් පූර්ණ තරගකාරී නිෂ්පාදන ආයතනයක් වසා දැමීමට තීරණය කරන අවස්ථාවක් ප්‍රස්තාර සටහන් යොදා ගනිමින් පැහැදිලි කරන්න. (ලකුණු 4)

- 04). i. සෘජු පිරිවැය - නිෂ්පාදන ක්‍රියාවලිය සඳහා ආයතනය විසින් පිටතින් මිලදී ගත් යෙදවුම් සඳහා වැය කරන මුදල් ප්‍රමාණය සෘජු පිරිවැය වේ.  
 - එනම් පිටතින් ලබාගත් නිෂ්පාදන සම්පත්වල ආවස්ථික පිරිවැයයි.  
 - උදා - ශ්‍රමය සඳහා ගෙවූ වැටුප්, අමුද්‍රව්‍ය පිරිවැය (ල. 1)

වක්‍ර පිරිවැය - නිෂ්පාදන ක්‍රියාවලිය සඳහා යොදාගැනෙන ආයතනය සතු නිෂ්පාදන සම්පත්වල ආවස්ථික පිරිවැය වක්‍ර පිරිවැය හෙවත් ආරෝපිත පිරිවැය ලෙස හැඳින්වේ.  
 උදා - අහිමි වූ පොලී ආදායම්, අහිමිවන වැටුප් ආදායම් (ල. 1)

(ලකුණු 2)

- ii. - ගැනුම්කරුවන් හා විකුණුම්කරුවන් අති විශාල සංඛ්‍යාවකින් වෙළඳපොල සමන්විත විය යුතුය.
- වෙළඳපොලේ ක්‍රියාකරන සෑම ආයතනයක්ම සමජාතීය භාණ්ඩ නිපදවා සැපයිය යුතුය.
- ආබාධ පිවිසුමක් හා පිටවුමක් පැවතීම
- වෙළඳපොල පිළිබඳ පූර්ණ දැනුම හා පිරිවැයකින් තොරව දැනුම ලබාගත හැකිවීම. (ලකුණු 4)

- iii. සමානතා
  - මෙම කර්මාන්ත දෙකම ආයතන විශාල සංඛ්‍යාවකින් සමන්විත වේ. වැඩිම ආයතන සංඛ්‍යාවක් පූර්ණ තරගයේ දැකිය හැකිය.
  - කර්මාන්ත දෙකෙහිම ආබාධ පිවිසුමක් හා පිටවුමක් පැවතීම. මේ නිසා කර්මාන්ත දෙකෙහිම ආයතන කෙටිකාලයේදී අතිප්‍රාමාණික ලාභ ලැබිය හැකි වුවද දිගු කාලයේදී ප්‍රමාණික ලාභ ලබන තත්ත්වයට පත් වේ.
  - කර්මාන්ත දෙකෙහිම ආයතන අතර අන්‍යෝන්‍ය රැදියාවක් දැකිය හැකිය. (මිනෑම කරුණු 2 ට ල. 2)

අසමානතා

- පූර්ණ තරගයේ සෑම ආයතනයක්ම සමජාතීය භාණ්ඩ නිපදවන අතර ඒකාධිකාරී තරගයේ ප්‍රභේදනය වූ භාණ්ඩ නිපදවා අලෙවි කරයි.
- පූර්ණතරගකාරී ආයතනයක් මුහුණ දෙන ඉල්ලුම් වක්‍රය පූර්ණ නම්‍ය වන අතර ඒකාධිකාරී තරගයේ ආයතනයක ඉල්ලුම් වක්‍රය පහළට බැවුම් වේ.
- පූර්ණ තරගකාරී ආයතන මිල ගනුවෙකු ලෙස කටයුතු කළ ද ඒකාධිකාරී තරග ආයතනයක් මිල තීරකයෙකු ලෙස ක්‍රියා කරයි. (මිනෑම කරුණු 2 ට ල. 2)



iv. අ) මුළු විවලය පිරිවැය

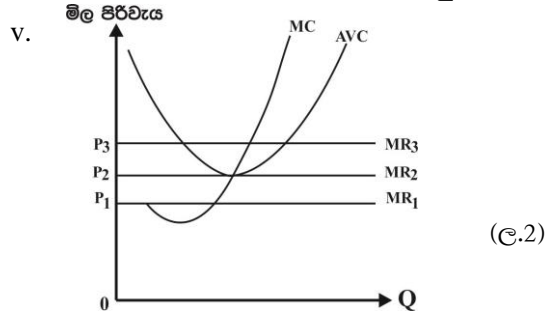
- නිෂ්පාදන ආයතනයක් නිෂ්පාදනය වැඩි කිරීමේදී විවලය සාධක සඳහා දරන පිරිවැය විවලය පිරිවැයයි.
- ස්ථාවර සාධක සමග මිශ්‍ර කරමින් නිෂ්පාදනය වැඩි කිරීමේදී විවලය පිරිවැයද ඉහළ යයි (ල. 1)
- මුළු පිරිවැය - ස්ථාවර පිරිවැය = මුළු විවලය පිරිවැය (ල.1)

ආ) මුළු පිරිවැය

- මුළු ස්ථාවර පිරිවැයක් මුළු විවලය පිරිවැයක් එකතු කළ විට මුළු පිරිවැය ලබාගත හැකිය. (ල. 1)
- මුළු පිරිවැය = මුළු ස්ථාවර පිරිවැය + මුළු විවලය පිරිවැය (ල.1)

ඇ) සාමාන්‍ය මුළු පිරිවැය

- එක් නිමැවුම් ඒකකයක් සඳහා දරන පිරිවැය ප්‍රමාණයයි. කෙටිකාලීන සාමාන්‍ය ස්ථාවර පිරිවැයෙන් සාමාන්‍ය විවලය පිරිවැයෙන් එකතුවයි. (ල.1)
- සාමාන්‍ය මුළු පිරිවැය =  $\frac{\text{මුළු පිරිවැය}}{\text{නිමැවුම් ඒකක ගණන}}$  (ල. 1)



- පූර්ණ තර්ගකාරී ආයතනයක ලාභ උපරිම කරන කොන්දේසිය වන්නේ ආන්තික අයහාරය = ආන්තික පිරිවැය (MR = MC) වීමයි. MC = MR = P (වීමයි)
- ආයතනයේ මිල සාමාන්‍ය විවලය පිරිවැය පියවා ගැනීමටවත් ප්‍රමාණවත් නොවේ නම් එනම් රූප සටහනේ P<sub>1</sub> මිල තීරණය වී ඇත්නම් ආයතනය වසා දමයි.
- තීරණාත්මක අවස්ථාව වන්නේ අවම සාමාන්‍ය විවලය පිරිවැය පියවාගැනීමට හැකිවේද යන්නයි.
- ඒ අනුව මිල AVC වලටත් වඩා පහළ ගිය හොත් ආයතනය වසා දමයි. (ලකුණු 2)

05). i. ජාතික ගිණුම් සැකසීමේදී ප්‍රාථමික ආදායම් යනුවෙන් අදහස් වන්නේ මොනවාද? (ලකුණු 4)

ii. කල්පිත ආර්ථිකයක් පිළිබඳ පහත සඳහන් දත්ත ඔබට සපයා ඇතැයි සිතන්න.

දළ දේශීය ස්ථාවර ප්‍රාග්ධන සම්පාදනය	400
පෞද්ගලික පරිභෝජන වියදම්	1500
තොග වෙනස්වීම	-25
අපනයන	275
ශුද්ධ විදේශ ප්‍රාථමික ආදායම්	50
ආණ්ඩුවේ මිලදී ගැනීම්	450
ආනයන	300
නිෂ්පාදනය මත ශුද්ධ බදු	75

අ) වෙළඳපොල මිල යටතේ දළ දේශීය නිෂ්පාදනය ගණනය කරන්න. (ලකුණු 2)

ආ) ද.ජාතික ආදායම ගණනය කරන්න. (ලකුණු 2)

iii. ජාතික ගිණුම් සම්පාදනයේ ප්‍රයෝජන 4 ක් දක්වන්න (ලකුණු 4)

iv. එක්තරා ආර්ථිකයකට අදාළ සාර්ව අර්ථික දත්ත කීපයක් පහත දැක්වේ.

පරිභෝජන ශ්‍රිතය =  $C = 100 + 0.8Y_d$

ආයෝජන ශ්‍රිතය (I) = 240

රජයේ පරිභෝජන වියදම් (G) = 200

බදු අයකිරීම (T) = 160

රජයේ සංක්‍රාම (T<sub>r</sub>) = 110

අ)සමතුලිත ජාතික නිමැවුම සොයන්න. (ලකුණු 4)

ආ) මෙම ආර්ථිකයේ ආයෝජන 440 දක්වා වැඩි කළේ නම් සමතුලිත නිමැවුම කොපමණ ප්‍රමාණයකින් වෙනස් වේද? (ලකුණු 2)

ඇ) රජයේ වියදම් ගුණකය හා බදු ගුණකය ගණනය කරන්න. (ලකුණු 2)

- 05). i. ප්‍රාථමික ආදායම් යනු නිෂ්පාදන ක්‍රියාවලියෙහි නිරතවීමේ ප්‍රතිඵලයක් ලෙස හෝ නිෂ්පාදනය සඳහා අවශ්‍ය කෙරෙන වත්කම් හිමිකරගෙන සිටීමේ ප්‍රතිඵලයක් ලෙස හෝ ආයතනික ඒකකවලට ලැබෙන ආදායමයි. (ල.1)
- නිෂ්පාදන ක්‍රියාවලිය සඳහා සහභාගි වූ සියලුම නිෂ්පාදන සාධක සඳහා කරන ලද සාධක ගෙවීම් මීට ඇතුළත් වේ.
  - ප්‍රාථමික ආදායම්වල මුළු එකතුව සමස්ත නිෂ්පාදනයේ එකතු කළ අගය නිරූපනය කරයි. (ල.1)
  - ප්‍රාථමික ආදායමේ ප්‍රධාන සංරචක 4 කි.
    - සේවක ආදායම්
    - මෙහෙයුම් අතිරික්තය
    - මිශ්‍ර ආදායම්
    - නිෂ්පාදනය මත ශුද්ධ බදු (ලකුණු 2)

ii. අ) වෙළඳපොළ මිල යටතේ ද.දේ.නි.

$$\begin{aligned} \text{GDP} &= C + 2 + G + X - M \\ &= 1500 + 400 + (-25) + 450 + 275 - 300 = \underline{\underline{රු. මි. 2300}} \end{aligned} \quad (\text{ලකුණු } 2)$$

ආ) ද.ජා. ආදායම = ද.දේ.නි + විදේශ ප්‍රාථමික ආදායම්

$$2300 + 50 = \underline{\underline{2350}} \quad (\text{ලකුණු } 2)$$

- iii. - ආර්ථිකයේ කාර්ය සාධනය ඇගයීමට හැකිවීම - ආර්ථික වෘද්ධිය මැනිය හැකිවීම
- ඒක පුද්ගල ජාතික ආදායම ඇස්තමේන්තු කළ හැකිවීම
  - ආර්ථිකයේ ව්‍යුහමය ලක්ෂණ අනාවරණය කරගත හැකිවීම
  - කාර්යාත්මක ආදායම් ව්‍යාප්තිය අවරණය කරගත හැකිවීම
  - අන්තර් ජාතික සංසන්දනයන් සඳහා භාවිත කළ හැකිවීම
  - සම්පත් සංයුතිය හා උපයෝජනය අනාවරණය වීම.
  - ආර්ථික කළමනාකරණය සඳහා අවශ්‍ය තොරතුරු ලබාගත හැකිවීම (මිනැම කරුණු 4 ට ලකුණු 4)

iv. අ) සමතුලිත ආදායම

$$\begin{aligned} Y &= C + I + G \\ Y &= 100 + 0.8yd + 240 + 200 \\ Y &= 540 + 0.8(Y - T + Tr) \\ Y &= 540 + 0.8(Y - 160 + 110) \\ Y &= 540 + 0.8Y - 128 + 88 \\ Y &= 500 + 0.8Y \\ Y - 0.8Y &= 500 \quad 0.2Y = 500 \quad Y = \frac{500}{0.2} \quad \underline{\underline{Y = 2500}} \end{aligned} \quad (\text{ලකුණු } 4)$$

ආ) ආයෝජන 440 දක්වා 200 කින් වැඩි කළ විට සමතුලිත නිමැවුමේ වෙනස

$$\begin{aligned} \Delta Y &= K \Delta I & K &= \frac{1}{1-b} = \frac{1}{1-0.8} = \frac{1}{1-2} \\ \Delta Y &= 5 \times 200 & K &= \underline{\underline{5}} \\ \underline{\underline{\Delta Y = 1000}} & & & (\text{ලකුණු } 2) \end{aligned}$$

**විකල්ප පිළිතුරක්**

$$\begin{aligned} Y &= C + I + G + x - M \\ Y &= 100 + 0.8yd + 440 + 200 \\ Y &= 740 + 0.8(Y - T + Tr) \\ Y &= 740 + 0.8(Y - 16 + 110) \\ Y &= 740 + 0.8Y - 128 + 88 \\ Y &= 700 + 0.8Y \\ Y - 0.8Y &= 700 \quad Y = \frac{700}{0.2} \quad \underline{\underline{Y = 3500}} \\ \text{ආදායමේ වෙනස} &= 3500 - 2500 = \underline{\underline{1000}} \quad (\text{ල.2}) \end{aligned}$$

ඇ) රජයේ වියදම් ගුණකය

$$K_G = \frac{1}{1-b} = \frac{1}{1-0.8} = \frac{1}{1.2} = \underline{\underline{5}} \quad (\text{ල.1})$$

බදු ගුණකය

$$K_T = \frac{-b}{1-b} = \frac{-0.8}{1-0.2} \quad \underline{\underline{K_T = -4}} \quad (\text{ල.1})$$

**ආ උප කොටස**

- 06). i. මුදලට ඇති ඉල්ලුම තීරණයවීම කෙරෙහි බලපාන සාධක මොනවාද? (ලකුණු 2)  
 ii. මූල්‍ය පදනම සහ මුදල් සැපයුම අතර වෙනස පැහැදිලි කරන්න. (ලකුණු 4)  
 iii. උද්ධමනයට හේතු පැහැදිලි කිරීමේදී න්‍යායාත්මකව යොදා ගනු ලබන මුදල් ප්‍රමාණවාදය පැහැදිලි කරන්න. ඒ හා බැඳුණු උපකල්පන මොනවාද? (ලකුණු 4)  
 iv. ශ්‍රී ලංකා මහ බැංකුව විසින් මූල්‍ය ආයතන පද්ධතිය වර්ග කර ඇත්තේ කෙසේද? (ලකුණු 2)  
 v. වාණිජ බැංකු පද්ධතියක් සහිත බැංකු ක්‍රමයක එක් බැංකුවක පුද්ගලයෙකු රුපියල් 40,000 ක් ඉල්ලුම් තැන්පතුවක් ලෙස තැන්පත් කළ බව සිතන්න. සංචිත අනුපාතය 40% ක් නම්,  
 අ) මෙම බැංකුවේ අධි සංචිත කොපමණ වේද? (ලකුණු 2)  
 ආ) එම අධි සංචිත ණයට දුන්විට එම ණය එම බැංකුවේම තැන්පත් කළේ නම් එහි ශේෂ පත්‍රය සකස් කරන්න. (ල.2)  
 ඇ) ණය මැවීම සම්පූර්ණ කළ විට බැංකු පද්ධතියේ ශේෂ පත්‍රය සකස් කරන්න. (ලකුණු 2)  
 ඈ) සංචිත අනුපාතය 10% ක් කළේ නම් ණය මැවීම සම්පූර්ණ කළ විට පද්ධතියේ ශේෂ පත්‍රය පිළියෙල කරන්න. (ලකුණු 2)

- 06). i. - මූර්ත ආදායම - පොලී අනුපාතය - මිල මට්ටම  
 - අනාගත අපේක්ෂා - ආයතනික සාධක - මූල්‍ය වෙළඳපොල ප්‍රවණතා (කරුණු 4 ට ලකුණු 2)
- ii. - රටක පවත්නා මුදල් තොගයට හෙවත් මුදල් සැපයුමට පදනම සපයන මූල්‍ය වත්කම් මූල්‍ය පදනම හෙවත් අධිබලැති මුදල් ලෙස හැඳින්වේ. (ල.1)  
 - රටක මහජනයා සහ වාණිජ බැංකු සතු ව්‍යවහාර මුදල් සහ වාණිජ බැංකු විසින් මහ බැංකුවේ පවත්වාගෙන යනු ලබන තැන්පතු වල එකතුව මූල්‍ය පදනම වේ. (ල.1)  
 - කිසියම් කාලයක් තුළ රටක මහජනයා අතර සංසරණයවන මුළු මුදල් තොගය මුදල් සැපයුම ලෙස හැඳින්වේ. (ල.1)  
 - රටක මුදල් පදනම මුදල් ගුණකයෙන් ගුණකළ විට මුදල් සැපයුම ලබාගත හැකිය.  

$$\text{මුදල් සැපයුම} = \text{මුදල් ගුණකය} \times \text{මූල්‍ය පදනම}$$
  
 - මූල්‍ය පදනමට අයත් මුදල් වලින් මුදල් සැපයුමට අදාළ වන්නේ මහජනයා සතු ව්‍යවහාර මුදල් පමණි (ල.1)
- iii. - මුදල් ප්‍රමාණවාදය යනු විනිමය සමීකරණය පදනම් කරගනිමින් මිල මට්ටමේ හැසිරීම පිළිබඳව ඉදිරිපත් කරනු ලබන න්‍යායකි.  
 - මුදල් තොගය හා මිල මට්ටම අතර අනුලෝම සම්බන්ධතාවයක් පවතින බව මෙයින් පුරෝකථනය කෙරේ. මේ සඳහා මුදල් ප්‍රමාණවාදය භාවිත කරන්නේ,  $MV = PY$  යන සමීකරණයයි.  

$$M = \text{මුදල් සැපයුම} \quad MV = PT \text{ සමීකරණයද යොදා ගත හැක. එනම් } Y \text{ වෙනුවට } T \text{ යොදා ගනී (ල.1)}$$
  

$$V = \text{සංසරණ ප්‍රවේගය} \quad P = \text{මිල මට්ටම} \quad Y = \text{මූර්ත නිමවුම}$$

**උපකල්පන**

- මුදලේ සංසරණ ප්‍රවේගය (V) ස්ථාවරව පවතී
  - ආර්ථිකයේ මූර්ත නිමවුම් ප්‍රමාණය (Y) නොවෙනස්ව පවතී (ල. 2)
- iv. - බැංකු අංශය - තැන්පතු භාරගන්නා අනෙකුත් මූල්‍ය ආයතන  
 - විශේෂිත මූල්‍ය ආයතන - ගිවිසුම්ගත ඉතිරිකිරීමේ ආයතන (කරුණු 4 ට ලකුණු 2)
- v. අ) අධි සංචිත = පවතින සංචිත ප්‍රමාණය - පවත්වාගතයුතු සංචිත ප්‍රමාණය (ල.1)  

$$= 40000 - 40000 \times \frac{40}{100} = 40000 - 16000 = 24000 \text{ (ලකුණු 1)}$$

ආ)

වගකීම්		වත්කම්	
ඉල්ලුම් තැන්පතුව	64000	සංචිත	40000
		ණය	24000
	64000		64000

(ල.2)

ඇ)

වගකීම්		වත්කම්	
ඉල්ලුම් තැන්පතුව	100000	සංචිත	40000
		ණය	60000
	100000		100000

(ලකුණු 2).

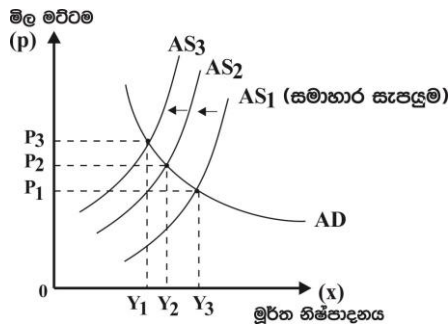
අැ)

වගකීම්		වත්කම්	
ඉල්ලුම් තැන්පතුව	400000	සංචිත	40000
		ණය	360000
	<u>400000</u>		<u>400000</u>

(ලකුණු 2)

- 07). i. පිරිවැයෙන් කල්ලු වූ උද්ධමනය රූප සටහනක් මගින් පැහැදිලි කරන්න. (ලකුණු 4)
- ii. උද්ධමනය පාලනය කිරීමට යොදාගත හැකි ප්‍රතිපත්ති මොනවාද? (ලකුණු 4)
- iii. වාණිජ බැංකු පද්ධතියක් මුදල් මැවීමේ ක්‍රියාවලිය සිදුකරන විට පදනම් කරගන්නා උපකල්පන මොනවාද? (ලකුණු 3)
- iv. බැංකු තැන්පතු ප්‍රසාරණ ගුණකය යනුවෙන් කුමක් අදහස් වේද? සංචිත අනුපාතය 25% ක් සහිත බැංකු පද්ධතියක තැන්පතු ප්‍රසාරණ ගුණකය ගණනය කරන්න. (ලකුණු 4)
- v. මූල්‍ය ප්‍රතිපත්ති යනුවෙන් කුමක් අදහස් වේද? මහ බැංකුවේ මූල්‍ය ප්‍රතිපත්ති උපකරණ නම් කරන්න. (ලකුණු 5)

07). i.



- යෙදවුම් මිල වැඩිවීමෙන් නිෂ්පාදන පිරිවැය වැඩි වී සැපයුම අඩු වීමෙන් උද්ධමනයක් හට ගනී.
- රුටහනට අනුව  $Y_3$  නිමවුම් මට්ටමේදී මිල මට්ටම  $P_1$  වේ. පිරිවැය වැඩිවීම නිසා සමස්ත සැපයුම් වක්‍රය  $AS_1$  සිට  $AS_2$  ලෙසින් වමට විතැන් වී ඇත.
- එහෙත් ආර්ථිකයේ සමස්ත ඉල්ලුම් මට්ටමෙහි වෙනසක් සිදු වී නොමැති බැවින් සමහාර සැපයුම අඩුවීමේ ප්‍රතිඵලය වශයෙන් මිල මට්ටම  $P_1$  සිට  $P_2$  දක්වා ඉහළ ගොස් ඇත. ඒ උද්ධමනීය තත්ත්වයයි. (නිවැරදි පැහැදිලි කිරීමට ල.2)

(නිවැරදි රූප සටහනට ල.2)

- ii. - සමහාර ඉල්ලුමේ වර්ධනය සීමා කිරීම  
 - සමහාර සැපයුමේ වර්ධනය වේගවත් කිරීම.  
 - සෘජු රාජ්‍ය මැදිහත්වීම  
 - කාර්යක්ෂම සම්පත් බෙදාහැරීමේ ලා පවතින බාධක ඉවත් කිරීම  
 - මහ බැංකුව විසින් මූල්‍ය ප්‍රතිපත්ති ක්‍රියාත්මක කිරීම. (කරුණු 4 කට ලකුණු 4)
- iii. - කිසිදු බැංකුවක් අධි සංචිත පවත්වා නොගැනීම.  
 - මූලික තැන්පතු කළ පසු බැංකු ක්‍රමය තුළට අලුතින් මුදල් ගලා ඒමක් හෝ බැංකු ක්‍රමයෙන් පිටතට මුදල් ගලායාමක් සිදු නොවීම.  
 - සියළු ණය ගැනුම්කරුවන් තමන්ලද ණය මුදල වෙනත් බැංකුවක තැන්පත් කිරීම (කරුණු 3 ට ලකුණු 3)
- iv. - තැන්පතු ප්‍රසාරණ ගුණකය යනු ආරම්භක ඉල්ලුම් තැන්පතුවක් මෙන් කොපමණ ගුණයකින් ඉල්ලුම් තැන්පතු වැඩිවේද යන්නයි.  
 - තැන්පතු ප්‍රසාරණ ගුණකය ව්‍යවස්ථාපිත සංචිත අනුපාතයේ පරස්පරයට සමාන වේ. (ල.2)  
 - සංචිත අනුපාතය 25% ක් වූ විට තැන්පතු ප්‍රසාරණ ගුණකය පහත පරිදි වේ.
- $$K = \frac{1}{\gamma} \quad K = \frac{1}{\frac{25}{100}} \quad K = 1 \times \frac{100}{25} \quad \underline{K = 4} \quad (\text{ලකුණු 2})$$
- v. - මූල්‍ය ප්‍රතිපත්ති යනු මහ බැංකුව විසින් ආර්ථික හා මිල ස්ථායීතාවය සහ මූල්‍ය ක්‍රමයේ ස්ථායීතාවය යන අරමුණු වෙත ළඟා වීමට පොලී අනුපාතය සහ මුදල් සැපයුම කෙරෙහි බලපෑම් කිරීමට මූල්‍ය උපකරණ හැසිරවීමේ ක්‍රියාවලියයි. (ලකුණු 2)
- මූල්‍ය ප්‍රතිපත්ති උපකරණ කොටස් දෙකකි.
- ප්‍රමාණාත්මක උපකරණ
    - මහ බැංකු පොලී අනුපාතය - ව්‍යවස්ථාපිත සංචිත අනුපාතය - විවට වෙළඳපොල කටයුතු
  - ගුණාත්මක ණය පාලන උපකරණ
    - ණය ශීර්ෂ පිළිබඳ සීමා නියම කිරීම - වර්ණාත්මක පොලී අනුපාත නියම කිරීම
    - විවිධ ඇප සුරැකුම් නියම කිරීම - යහ පෙළඹුම් (උපකරණ 6 ක් සඳහා ල. 3)

- 08). i. වෙළඳපොළ ක්‍රමය අසමත් වීම යනුවෙන් කුමක් අදහස්වේද? ඒ සඳහා බලපාන සාධක නම්කරන්න. (ල. 4)
- ii. ගෝලීය පොදු භාණ්ඩ අර්ධ පොදු භාණ්ඩ අවශුණ භාණ්ඩ අතර වෙනස පැහැදිලි කරන්න. (ලකුණු 3)
- iii. පාරිභෝජනයේ සෑණ බාහිරතා පිළිබඳව සැලකිලිමත් නොවීම නිසා වෙළඳපොළ ක්‍රමය අකාර්යක්ෂම වන ආකාරය රූප සටහනක් මගින් පැහැදිලි කරන්න. (ලකුණු 5)
- iv. ශ්‍රී ලංකාව අයවැය තුළ බදු ආදායම් සංරචක සහ බදු නොවන ආදායම් සංරචක මොනවාද? (ලකුණු 6)
- v. යහපත් බදු ක්‍රමයක දැක්වීමට ලැබෙන ලක්ෂණයක් ලෙස මධ්‍යස්ථව යන්න පැහැදිලි කරන්න. (ලකුණු 2)

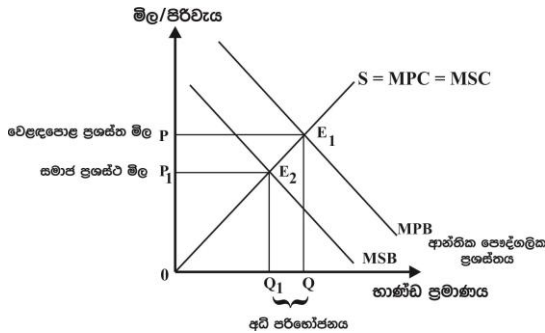
08). i. - වෙළඳපොළ ක්‍රමය අසමත්වීම යනු සමාජ යහපත උදෙසා හිඟ සම්පත් බෙදා වෙන්කිරීමෙහිලා වෙළඳපොළ යාන්ත්‍රණය අපොහොසත් වීමයි. (ල. 2)

ඒ සඳහා පහත සාධක බලපායි.

- සම්පත් බෙදීමේ ආකාරයක් වීම - ආදායම් බෙදීමේ විෂමතාවය
- සාර්ව ආර්ථික අස්ථායීතාවය (කරුණු 2 කට ලකුණු 2)

- ii. - පාරිභෝජනයේ තරගකාරීත්ව නොමැති ගෙවීමක් නොකරන අය පාරිභෝජනයෙන් බැහැර කළ නොහැකි පාරිභෝජනයෙන් ලැබෙන ප්‍රතිලාභ ලොව පුරා සිටින සියලු දෙනාටම හැකි විදිය හැකි භාණ්ඩ ගෝලීය පොදු භාණ්ඩ වේ. උදා - රැකගත් ඕසෝන් ස්ථරය - දැනුම, ලෝක සාමය
- අර්ධ පොදු භාණ්ඩ යනු උපරිම ධාරිතා මට්ටමට ළඟාවනතුරු පරිභෝජනයේ තරගකාරීත්වයක් නොමැති ධාරිතා මට්ටම ඉක්මවූ පසු පරිභෝජනය සීමාකළ හැකි භාණ්ඩ වේ.  
උදා - මුහුදු වෙරළ, කෞතුකාගාර
- අවශුණ භාණ්ඩ යනු පරිභෝජනය නිසා අවශේෂ සමාජය කෙරෙහි සෑණ බාහිරතා හෙවත් අහිතකර සෑණ පිරිවැයක් ඇතිකරන භාණ්ඩ වේ.  
උදා - මත්පැන්, දුම්වැටි (එකකට 1 බැගින් ල. 3 . උදාහරණ අවශ්‍ය නොවේ.)

iii.



වෙළඳපොළ ප්‍රශස්ත පරිභෝජනය > සමාජ ප්‍රශස්ත පරිභෝජනය පාරිභෝජනයේ සෑණ බාහිරතා වෙළඳපොළ ක්‍රමය මගින් සැලකිලිමත් නොවන නිසා වෙළඳපොළ වල අධි පරිභෝජනයක් ඇතිවී වෙළඳපොළ අකාර්යක්ෂම වේ.(ල.3)

(නිවැරදි රූපසටහනට ල.2)

- iv. බදු ආදායම් - නිෂ්පාදන බදු - ආදායම් බදු - එකතුකළ අගය මත බදු - ආනයන බදු (ල. 3)
- බදු නොවන ආදායම් - ගාස්තු හා අය කිරීම් - ලාභ ලාභාංශ - පොලී ආදායම් - විකුණුම් ආදායම් (ලකුණු 3)
- v. මධ්‍යස්ථ බව යනුවෙන් අදහස් වන්නේ බදු අයකිරීම මගින් වෙළඳපොළ තුළ අධි බදු බරක් ඇති නොවන ආකාරයට බදු අයකළ යුතුය යන්නයි. බදු අයකළ යුත්තේ සම්පත් කාර්යක්ෂමව බෙදීමේ ක්‍රියාවලියට බාධාවක් ඇති නොවන අයුරින් බව මෙයින් අදහස් වේ. බදු අය කිරීම තුළින් වෙළඳපොළේ විකාශි වීම් ඇති නොවිය යුතුය යන්න මෙයින් අදහස් වේ. (එක් පැහැදිලි කිරීමකට ලකුණු 2)

- 09). i. බදු පැනවීමක අරමුණු මොනවාද? (ලකුණු 4)
- ii. රජයේ වර්තන වියදමේ සංයුතිය මෑත වර්ෂවලදී දළ දේශීය නිෂ්පාදිතයේ ප්‍රතිශතයක් ලෙස පෙන්වා දෙන්න.(ල 3)
- iii. අයවැය ලේඛනයක වර්තන ශේෂය සමස්ත ශේෂය හා ශුද්ධ මූල්‍ය හිඟය අතර වෙනස පැහැදිලි කරන්න.(ලකුණු 3)
- iv. අයවැය හිඟය පියවීමට යොදාගන්නා ප්‍රසාරණාත්මක මාර්ග 2 ක් සහ ප්‍රසාරණාත්මක නොවන මාර්ග 2 ක් නම් කරන්න. (ලකුණු 4)
- v. අතුරු සම්මත ගිණුම සහ අතුරු අයවැය අතර වෙනස පැහැදිලි කරන්න. (ලකුණු 6)

- 09). i. - ආදායම් සහ ධනය බෙදීමේ විෂමතාවය අවම කිරීම.
- අවශුණ භාණ්ඩ පාරිභෝජනය අධිකරණයක් කිරීම
- ආර්ථික වර්ධනය හා සංවර්ධනය ඇති කිරීම
- සමාහාර ඉල්ලුම කෙරේ බලපෑම් ඇති කිරීම
- සමාහාර සැපයුම කෙරේ බලපෑම් ඇති කිරීම
- යටිතල පහසුකම් දියුණු කිරීම (ලකුණු 4)
- ii. - භාණ්ඩ හා සේවා වියදම් 5.6% - ණය පොලී ගෙවීම් 5.9% - වර්තන පැවරුම් 3.0% (ලකුණු 3)
- iii. - වර්තන ශේෂය යනු රජයේ මුළු ආදායමෙන් වර්තන වියදම් අඩුකළ පසු ලැබෙන ශේෂයයි. (ල.1)
- සමස්ත ශේෂය යනු මුළු රාජ්‍ය ආදායමෙන් මුළු රාජ්‍ය වියදම් අඩුකළ පසු ලැබෙන ශේෂයයි. වර්තන ගිණුමේ ශේෂයට ප්‍රාග්ධන වියදම් ගැළපූ පසු ලැබෙන ශේෂය සමස්ත ශේෂයයි. (ල.1)
- සමස්ත ශේෂයෙන් ණය වාරික, නිදන් අරමුදලට කරන ගෙවීම්, ජාත්‍යන්තර සංවිධානවලට කරන ගෙවීම් ඉවත් කළ පසු ඉතිරිවන ශේෂයයි. (ල.1)

- iv. ප්‍රසාරණාත්මක මාර්ග - මහ බැංකුවෙන් ණය ලබා ගැනීම - වාණිජ බැංකු වලින් ණය ලබාගැනීම (ල.2)  
 ප්‍රසාරණාත්මක නොවන මාර්ග - ජාතික ඉතිරි කිරීමේ බැංකුවෙන් ණය ගැනීම  
 - අර්ථ සාධක අරමුදලෙන් ණය ගෙවීම - රක්ෂණ ආයතන හා මහජනතාවගෙන් ණය ගැනීම (ල.2)
- v. - අතුරු සම්මත ගිණුමක් යනු කිසියම් අනපේක්ෂිත තත්වයක් ඇතිවූ විටක අයවැය ලේඛනයක් පාර්ලිමේන්තුවට ඉදිරිපත්කොට සම්මත කරගැනීමට අපොහොසත් වන අවස්ථාවක එය සම්මත කරගන්නා තෙක් ඉදිරි මුදල් වර්ෂය සඳහා දැරිය යුතු වියදම් රජය ඒකාබද්ධ අරමුදලින් වෙන්කර ගැනීම සඳහා තාවකාලිකව ඉදිරිපත් කරන වැය ලේඛනයයි. (ල.3)  
 - අතුරු අයවැයක් යනු එක් ආණ්ඩුවක් බලයට පත්ව සිටිය දී ඉදිරිපත් කළ අයවැය ලේඛනය සම්මත වී තිබිය දී ඊට පසු බලයට පත්වන ආණ්ඩුවක් තමන්ට අවශ්‍ය සංශෝධන ඇතුළත් කොට නැවත ඉදිරිපත් කරන අය වැය ලේඛනයයි. (ලකුණු 3)

- 10). i. විදේශ වෙළඳාමේ නිරපේක්ෂ වාසිය සහ සාපේක්ෂ වාසිය අතර වෙනස පැහැදිලි කරන්න. (ලකුණු 4)
- ii. තීරු බදු නොවන ආරක්ෂණ වාදී ක්‍රියාමාර්ග මොනවාද? (ලකුණු 2)
- iii. පහත දැක්වෙන්නේ සමාන සම්පත් ප්‍රමාණයක් යොදාගනිමින් ප්‍රංශය හා එංගලන්තයට නිපදවිය හැකි තිරිඟු සහ රෙදි ඒකක ප්‍රමාණයයි.

රට	තිරිඟු	රෙදි
ප්‍රංශය	200	100
එංගලන්තය	100	80

- අ) ප්‍රංශයේ සහ එංගලන්තයේ තිරිඟු සහ රෙදි නිපදවීමේ ආවස්ථික පිරිවැය ගණනය කරන්න. (ල. 4)
- ආ) රටවල් 2 අතර වාසිදායක වෙළඳාමක් බිහිවීම සඳහා තිරිඟු සහ රෙදි හුවමාරු විය යුතු අභ්‍යන්තර හා බාහිර හුවමාරු අනුපාත කවර ආකාර වේද? (ලකුණු 4)

- iv. ගෙවුම් ශේෂ ලේඛනයේ ප්‍රාග්ධන ගිණුමේ සටහන් කරනු ලබන නිෂ්පාදනය නොකළ මූල්‍ය නොවන වත්කම් මොනවාද? (ලකුණු 3)
- v. ගෙවුම් ශේෂ ලේඛනයක ප්‍රධාන ගිණුම් නම් කරන්න. (ලකුණු 3)

- 10). i. - නිරපේක්ෂ වාසි න්‍යාය යනු සමාන සම්පත් ප්‍රමාණයක් යොදාගනිමින් එක් ආර්ථික ඒකකයක හෝ රටකට තවත් රටකට සාපේක්ෂව අඩු පිරිවැයක් යටතේ එනම් අඩු සම්පත් ප්‍රමාණයක් කැපකොට භාණ්ඩයක් නිපදවීමට හැකිවීම තුළින් ආනයන අපනයන කටයුතු වලට සම්බන්ධ වීමට ඇති හැකියාවයි. (ල.2)  
 - සාපේක්ෂ වාසි න්‍යාය යනු සමාන සම්පත් ප්‍රමාණයක් යොදාගනිමින් එක් රටකට තවත් රටකට සාපේක්ෂව අඩු ආවස්ථික පිරිවැයක් යටතේ භාණ්ඩයක් නිපදවීමට හැකිවීම තුළින් ආනයන අපනයන කටයුතු වලට සම්බන්ධ වීමට ඇති හැකියාවයි. (ල.2)

- ii. - සලාක කිරීම හෙවත් කෝටා නියම කිරීම - දේශීය නිෂ්පාදකයින්ට සහනාධාර ලබාදීම  
 ප්‍රපනනය - විදේශ විනිමය පාලනය - වෙළඳ සම්බාධක පැනවීම - ප්‍රමිතීන් නියම කිරීම (කරුණ 4 කට ල.2)

- iii. අ) - ප්‍රංශයේ තිරිඟු නිපදවීමේ ආවස්ථික පිරිවැය =  $\frac{100}{200} = 0.5$   
 - තිරිඟු ඒකක 1 = රෙදි ඒකක 0.5  
 එංගලන්තයේ තිරිඟු නිපදවීමේ ආවස්ථික පිරිවැය =  $\frac{80}{100} = 0.8$   
 - තිරිඟු ඒකක 1 = රෙදි ඒකක 0.8  
 ප්‍රංශයේ රෙදි නිපදවීමේ ආවස්ථික පිරිවැය =  $\frac{200}{100} = 2.0$   
 - රෙදි ඒකක 1 = තිරිඟු ඒකක 2.0  
 එංගලන්තයේ රෙදි නිපදවීමේ ආවස්ථික පිරිවැය =  $\frac{100}{80} = 1.2$   
 - රෙදි ඒකක 1 = තිරිඟු ඒකක 1.2 (ල. 4)

- ආ) අභ්‍යන්තර හුවමාරු අනුපාතය  
 ප්‍රංශය  
 තිරිඟු ඒකක 1 ක් = රෙදි 0.5 හෝ රෙදි ඒකක 1 = තිරිඟු 2  
 එංගලන්තය  
 තිරිඟු ඒකක 1 ක් = රෙදි 0.8 හෝ රෙදි ඒකක 1 = තිරිඟු 1.2 (ල. 2)  
 බාහිර හුවමාරු අනුපාතය  
 තිරිඟු 1 = රෙදි 0.5 ට වැඩි 0.8 ට අඩු ප්‍රමාණයක්  
 රෙදි 1 = තිරිඟු 1.2 ට වැඩි 2 ට අඩු ප්‍රමාණයක් (ල.2)

- iv. - බලපත්‍ර - බදු ගිවිසුම් - සන්නම් - කීර්තිනාමය විකිණීම / මිලදී ගැනීම  
 - තානාපති කාර්යාලයකට ඉඩම් විකිණීම - ජේටන්ට් බලපත්‍ර (ස්වාධීකාරී අයිතිය) - පුරප්කාර (කරුණු 3 කට ලකුණු 3)
- v. - ජංගම ගිණුම - ප්‍රාග්ධන ගිණුම - මූල්‍ය ගිණුම (ලකුණු 3)



**LOL.Ik**  
Learn Ordinary Level

# විභාග ඉලක්ක පහසුවෙන් ජයගන්න පසුගිය විභාග ප්‍රශ්න පත්‍ර



• Past Papers • Model Papers • Resource Books  
for G.C.E O/L and A/L Exams



විභාග ඉලක්ක ජයගන්න  
**Knowledge Bank**



Master Guide

**WWW.LOL.LK**



**CASH ON DELIVERY**

Whatsapp contact  
**+94 71 777 4440**

Website  
**www.lol.lk**

 **Order via WhatsApp**

**071 777 4440**