

දකුණු පළාත් අධ්‍යාපන දෙපාර්තමේන්තුව
 தென் மாகாணக் கல்வித் திணைக்களம்
 Southern Provincial Department of Education

අධ්‍යයන පොදු සහතික පත්‍ර (උසස් පෙළ) විභාගය - 13 ශ්‍රේණිය.
 පළමු වාර පරීක්ෂණය - 2018 - නොවැම්බර්
 குல்விப் பொதுத் தராதர (உயர்நிலை) பரீட்சை 2018 திசை, நாம் 13 முதலாம் தவணைப் பரீட்சை
 General Certificate of Education (Adv. Level) Grade 13 First Term Test 2018 November

භූගෝල විද්‍යාව - I
 Geography - I

22

S

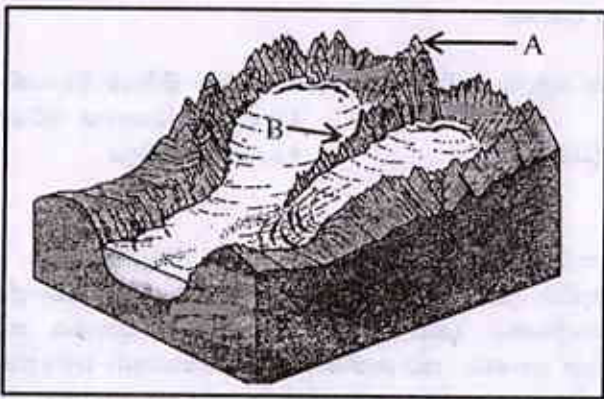
I

කාලය පැය තුනයි
 03 hours

I කොටස

මෙම ප්‍රශ්න පත්‍රය ප්‍රශ්න 40 කින් සමන්විතය. ප්‍රශ්න සියල්ලට ම පිළිතුරු සපයන්න. නිවැරදි පිළිතුරු තෝරා එහි අංකය වරහන් තුළ ඇති කින් ඉර මත ලියන්න.

01. පහත රූප සටහනින් දැක් වෙන්නේ ග්ලැසියර් බාදන ප්‍රදේශයක භූ දර්ශනයකි. එම භූ දර්ශනයෙහි A සහ B ලෙස දක්වා ඇති භූ රූප නිවැරදිව දක්වා ඇති පිළිතුර වන්නේ



- 1. A අර්ථය B පිරමීඩාකාර මුදුන
- 2. A පිරමීඩාකාර මුදුන B අර්ථය
- 3. A මැදි මොරේන B අත් මොරේන
- 4. A ලම්බ නිමිත B පිත්ත පටි විල්
- 5. A පර්කය B ආශීත මොරේන

(.....)

02. 1:500000 පරිමාණයට අදින ලද භූ ලක්ෂණ පිහිටිමක දක්වා ඇති රේඩිය පරිමාණයක පළමු පෙත්විම්බර් දෙක ම. මී. දෙකෙන් දෙකට අනු කොටස්වලට බෙදා දක්වා ඇත. එම එක් අනු කොටසකින් දැක්වෙන පැවැ භූමියේ දුර ප්‍රමාණය නිවැරදිව දක්වා ඇති පිළිතුර වන්නේ

- 1. මීටර 200
- 2. මීටර 300
- 3. මීටර 1000
- 4. මීටර 100
- 5. මීටර 500

(.....)

03. 1:50000 භූ ලක්ෂණ පිහිටිමක පිහිටි කඳු වැටියක මුදුනින් ආරම්භ වන ගංගාවක් තන්ද වටා ගමන් කිරීමෙන් නිර්මාණය කෙරෙන ජලවහන රටාව වන්නේ

- 1. පර්ජාමි ජලවහන රටාව
- 2. ජාලාකාර ජලවහන රටාව
- 3. ශාඛීය ජලවහන රටාව
- 4. අර්ධ ජලවහන රටාව
- 5. වලයාකාර ජලවහන රටාව

(.....)

04. 1:50000 භූ ලක්ෂණ සිතියමක ඇඳ ඇති ජාතික ඛණ්ඩාංක දෙකක් අතර දුර නිවැරදිව දක්වා ඇති පිළිතුර වන්නේ

- 1. මීටර 2000
 - 2. මීටර 3000
 - 3. මීටර 10000
 - 4. මීටර 1000
 - 5. මීටර 5000
- (.....)

05. 1:50000 භූ ලක්ෂණ සිතියමක රේඛා පැහැයෙන් සහ දුඹුරු පැහැයෙන් දක්වන ලක්ෂණ පමණක් පිළිවෙළින් දක්වා ඇති පිළිතුර වන්නේ

- 1. ඉදිකළ ප්‍රදේශය සහ වැලි වැටි
 - 2. ඉදිකළ ප්‍රදේශය සහ අප්‍රධාන මාර්ගය
 - 3. ප්‍රධාන මාර්ගය සහ ලදු කැලෑ
 - 4. වතුරු බිම් සහ පමෝච්ඡ රේඛා
 - 5. සමගැඹුරු රේඛා සහ පමෝච්ඡ රේඛා
- (.....)

06. භූගෝලීය තොරතුරු පද්ධතියක දෛශික ආකෘතිය යටතේ ගංගාවක් නිරූපණය කරනු ලබන්නේ

- 1. එකිනෙක යා කර ඇති බහු අග්‍ර මගිනි
 - 2. රේඛාවක් මගිනි
 - 3. බහු අග්‍රයක් මගිනි
 - 4. පිස්සල් මගිනි
 - 5. රේඛා සහ බහු අග්‍ර මගිනි
- (.....)

07. භූගෝලීය තොරතුරු පද්ධතිය ආශ්‍රිත සංරචක පමණක් ඇතුළත් පිළිතුර වන්නේ

- 1. දත්ත සහ අභ්‍යාවකාශ උපාංග
 - 2. දත්ත ග්‍රහණය සහ විශ්ලේෂණය
 - 3. දත්ත සහ ක්‍රමවේද
 - 4. මානව සම්පත් සහ පාලක උපාංග
 - 5. අභ්‍යාවකාශ උපාංග සහ දෘව්‍යාග
- (.....)

08. ගමනා ගමන කටයුතුවලදී වඩාත් බහුලව භාවිතා කරනු ලබන නවීන සිතියම් විද්‍යාත්මක ශිල්පීය ක්‍රමය වනුයේ

- 1. භූ ලක්ෂණ සිතියම්
 - 2. ගෝලීය ස්ථානගත කිරීමේ පද්ධතිය
 - 3. භූගෝලීය තොරතුරු පද්ධතිය
 - 4. දුරස්ථ සංවේදය
 - 5. ඉවත් සංයෝජන
- (.....)

09. දුරස්ථ සංවේද ක්‍රම ශිල්පයෙහි භාවිතා වන ක්‍රමවේදයන් පිළිවෙළින් නිවැරදිව දක්වා ඇති පිළිතුර වන්නේ

- 1. වස්තූන් ග්‍රහණය කර ගැනීම, දත්ත පරිගන කිරීම, දත්ත හා තොරතුරු පමුදුණය
 - 2. දත්ත හා තොරතුරු පමුදුණය, දත්ත පරිගන කිරීම, වස්තූන් ග්‍රහණය කර ගැනීම
 - 3. දත්ත පරිගන කිරීම, වස්තූන් ග්‍රහණය කර ගැනීම, දත්ත හා තොරතුරු පමුදුණය
 - 4. විකිරණ නිකුත් කිරීම, දත්ත හා තොරතුරු පමුදුණය, දත්ත හා තොරතුරු විශ්ලේෂණය
 - 5. දත්ත හා තොරතුරු විශ්ලේෂණය, විකිරණ නිකුත් කිරීම, දත්ත හා තොරතුරු පමුදුණය
- (.....)

10. භූගෝල විද්‍යාවේ භාවිතා කරන දත්ත වල ප්‍රවීණම් ලක්ෂණයන් ලෙස සැලකිය හැක්කේ

- 1. දත්ත හා තොරතුරු භූ ඝනාත්මක ප්‍රවේශයකින් පමණක් ඉදිරිපත් කිරීමයි
 - 2. දත්ත හා තොරතුරු ප්‍රමාණාත්මක ප්‍රවේශයකින් පමණක් ඉදිරිපත් කිරීමයි
 - 3. දත්ත හා තොරතුරු සාලිත වශයෙන් පමණක් ඉදිරිපත් කිරීමයි
 - 4. දත්ත හා තොරතුරු අවකාශීය වශයෙන් පමණක් ඉදිරිපත් කිරීමයි
 - 5. දත්ත හා තොරතුරු කාලික හා අවකාශීය වශයෙන් ඉදිරිපත් කිරීමයි
- (.....)

11. දත්ත වර්ගීකරණය කිරීමේ දී අඛණ්ඩව විහිදීමක් නැති සංඛ්‍යා දත්තවලට උදාහරණ පමණක් අඩංගු වී ඇති පිළිතුරු වන්නේ

- 1. උස, බර, උෂ්ණත්වය
 - 2. උස, පවුලක දරුවන් සංඛ්‍යාව, ගමන ඇති වගා ළි: සංඛ්‍යාව
 - 3. උෂ්ණත්වය, වර්ෂාපතනය, පිටනය
 - 4. පවුලක දරුවන් සංඛ්‍යාව, අනුරාධපුර දිස්ත්‍රික්කයේ වැව් සංඛ්‍යාව, ගමන සමාදායීව සිටින සංඛ්‍යාව
 - 5. ආර්ථිකය, උෂ්ණත්වය, වර්ෂාපතනය
- (.....)

12. වායුගෝලයේ මෙසෝගෝලීය ස්ථරය තුළ උෂ්ණත්වය සහල බැසීමට හේතුව ලෙස සැලකිය හැක්කේ
1. ජල වාෂ්ප වළාකුළු සහ දුම්ලි අංශුවලින් කොර වීමය
 2. ධන සහ සෘණ ආරෝපණ ක්‍රියාකාරීත්වයන් ඉහළ මට්ටමක පැවතීමය
 3. උෂ්ණත්ව ප්‍රතිලෝමයන් ක්‍රියාත්මක වීමය
 4. එක්ස් සහ ගැමා කිරණවල ක්‍රියාකාරීත්වය ඉහළ මට්ටමක පිහිටීමය
 5. අධෝරක්ත කිරණ විශාල වශයෙන් අවශෝෂණය කිරීමය

(.....)

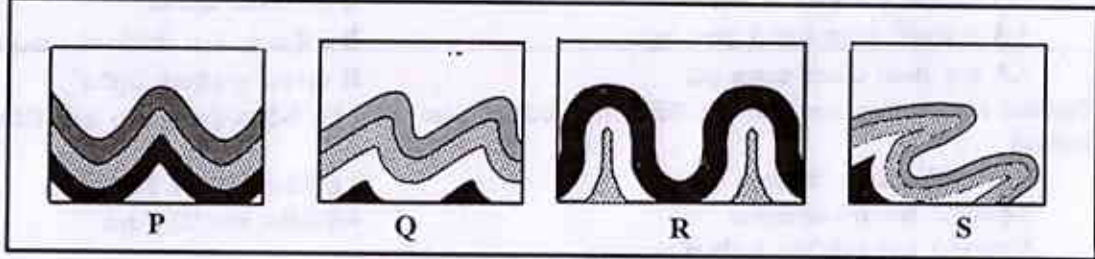
13. ජලගෝලයෙහි මීටිදිය ලෙස ගැනෙන ජල ප්‍රමාණය නිවැරදිව දක්වා ඇති පිළිතුර වන්නේ

1. 3 X 2. 97 X 3. 78 X 4. 21 X 5. 71 X (.....)

14. පෘථිවි අභ්‍යන්තර ස්කන්ධයෙන් 2/3 ක් පමණ අයත් වන ස්ථරය ලෙස සැලකෙන්නේ

1. කඨෝල 2. ප්‍රාවරණය 3. ඇතුළත භරය 4. පිටත භරය
5. මොනොලිතික් අසන්තනිය (.....)

15. සහ P, Q, R, S ලෙස දක්වා ඇති හු රූප නිවැරදිව පිළිවෙලින් දක්වා ඇති පිළිතුර වන්නේ



- | | | | |
|---------------------|------------------|----------------|------------------|
| 1. P සමමිතික නැම්ම | Q අසමමිතික නැම්ම | R සමානති නැම්ම | S මත් නැම්ම |
| 2. P අසමමිතික නැම්ම | Q සමමිතික නැම්ම | R සමානති නැම්ම | S මත් නැම්ම |
| 3. P මත් නැම්ම | Q සමමිතික නැම්ම | R සමානති නැම්ම | S අසමමිතික නැම්ම |
| 4. P සමානති නැම්ම | Q සමමිතික නැම්ම | R මත් නැම්ම | S අසමමිතික නැම්ම |
| 5. P මත් නැම්ම | Q උලැගි නැම්ම | R සමානති නැම්ම | S අසමමිතික නැම්ම |
- (.....)

16. පිලිකා සංයුතිය 50%ට වඩා අඩු, යකඩ සංයුතිය 50%ට වඩා වැඩි ආග්නේය පාෂාණයකට උදාහරණයක් ලෙස සැලකිය හැක්කේ

1. ඇන්ඩයිට් 2. ගැබරෝ 3. බැසෝල්ට් 4. පෙරිඩෝටයිට්
5. ඩොලරයිට් (.....)

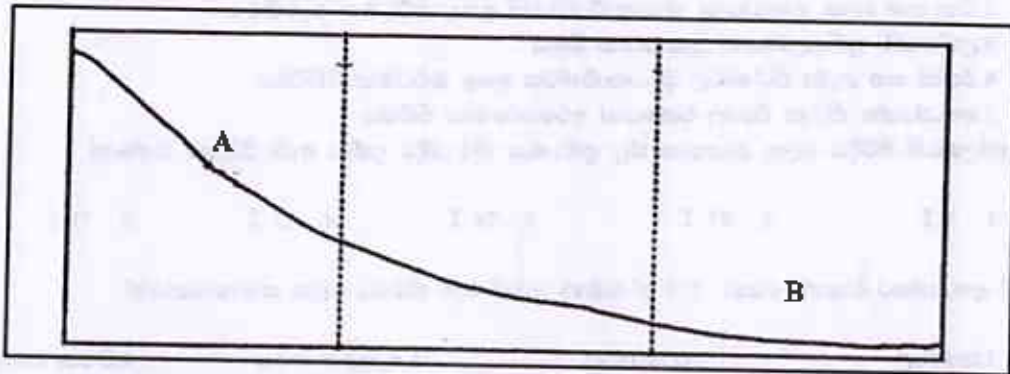
17. පසෙහි රසායනික ජීරණය සඳහා බලපාන සාධකයක් ලෙස සැලකිය හැක්කේ

1. වර්ෂාව 2. උෂ්ණත්වය 3. වාස්පලතා 4. කෘමි උපසරණ
5. වායු පීඩනය (.....)

18. ශ්‍රී ලංකාවේ ලිමොනයිට් සහ මැග්නෙසිට් සමූහිත ප්‍රදේශ නිවැරදිව දක්වා ඇති පිළිතුර වන්නේ

1. රත්නපුර සහ පුත්තලම 2. අනුරාධපුර සහ මන්නම්පිටිය
3. කලාතු මය සහ කයිකාවල 4. පෙරුවාටිල සහ මාතර
5. තහවත්ත සහ මිටියාගොඩ (.....)

19. පහත රූප සටහනෙහි දක්වෙන්නේ ගංගාවක දික් පැතිකඩකි. එහි A සහ B ලෙස දක්වා ඇති අවධිවල ප්‍රවේගී ලක්ෂණ නිවැරදිව දක්වා ඇති පිළිතුර වන්නේ



- | | |
|--------------------------------|-------------------------------|
| 1.A පිරිස් සංසර්ණය ඉහළය | B ගං භාරය අධිකය |
| 2.A ජල ප්‍රමාණය අධිකය | B බාදුම් අනුක්‍රමණය ඉහළය |
| 3.A ආංශික සංසර්ණය කීවු ය | B ගං භාරය කුඩාය |
| 4.A ගංගාවේ අනුක්‍රමණය ඉතා අඩුය | B බාදීම භූ රූප නිර්මාණය කරයි |
| 5.A අතු ගංගා රැසක් එකතු වේ | B ජලයේ ප්‍රවේගය වැඩිය (.....) |

20. විදුලි සන්නායක සහ භෞතික ගුණ ගිනි කඳු පිහිටා ඇති රටවල් දෙක නිවැරදිව පිළිවෙලින් දක්වා ඇති පිළිතුර වන්නේ

- | | |
|----------------------------------|--------------------------------|
| 1. ඉන්දුනීසියාව හා ජපානය | 2. පිලිපීනය සහ අයිස්ලන්තය |
| 3. ඉතාලිය සහ අයිස්ලන්තය | 4. පිපිලිය සහ පිලිපීනය (.....) |
| 5. ඉතාලිය සහ ඇමරිකා එක්සත් ජනපදය | |

21. කාන්තාර ප්‍රදේශයක අවලම්බන ක්‍රියාවලිය සීරණය කරන සාධක සමූහයක් දක්වා ඇති පිළිතුර වන්නේ

1. පුළුඹේ වේගය හා භාරයේ ස්වරූපය
2. කාන්තාර වර්ගය හා වායුගෝලීය සංයුතිය
3. වායුගෝලීය ජීවන අනුක්‍රමණය සහ ජල වාෂ්ප
4. පුළුඹේ වේගය සහ පූර්ව කහනය
5. කාන්තාර පීචි විශේෂ සහ භාරයේ බර (.....)

22. යාබද සිතියමෙහි දක්වෙන්නේ ශ්‍රී ලංකාවේ පෞද්ගල කලාප දක්වන සිතියමකි. එහි A සහ B ලෙස දක්වා ඇති පෞද්ගල ගණ නිවැරදිව දක්වා ඇති පිළිතුර වන්නේ

- | | |
|----------------------------|--------------------------|
| 1.A රතු දුඹුරු ලැට්ටෝල් පස | B රතු කහ පොඩ්පොලිස් පස |
| 2.A රතු දුඹුරු පස | B රතු දුඹුරු ලැට්ටෝල් පස |
| 3.A රතු කහ ලැට්ටෝල් පස | B ක්ෂාරීය නොවන දුඹුරු පස |
| 4.A රතු දුඹුරු පස | B ග්‍රැනිටෝල් පස |
| 5.A දියළු පස | B රතු දුඹුරු පස |



(.....)

23. වෙරළ ප්‍රදේශයක බිඳෙන රළ පාෂාණ ස්කන්ධවල වැදීමෙන් ජවායෙහි ඇති සිදුරු ජලයෙන් පිරී ජවා අනුපිටතයකට ලක් වේ. ජලය බැසගිය පසු නැවත එම සිදුරු වාතයෙන් පිරී යයි. මෙම ක්‍රියාවලිය දිගින් දිගටම සිදුවීමකින් වෙරළ බාදනය සිදු වේ. මෙම ක්‍රියාවලිය හඳුන්වනු ලබන්නේ

1. සංසර්ජනය 2. උල්ලේඛය 3. පිරිපැරීම 4. අංතරණය 5. ද්‍රාව උත්සාධනය (.....)

24. නාය පැමිණෙන බලයාන භෞතික සාධක සමඟින් ඇතුළත් පිළිතුර වන්නේ

1. වර්ෂාපතනය , භූ විෂමතාව , වනභරණය
 2. බහිර නිෂ්පාදනය , භූ ව්‍යුහය , භූ කම්පන
 3. වර්ෂාපතනය , භූ ව්‍යුහය , භූ කම්පන
 4. වර්ෂාපතනය , අක්‍රමවත් භූමි පරිහරණය , පාෂාණ පිරණය
 5. බැටුම් ස්වභාවය , හිමවල බලපෑම , උස්බිම්වල ජලය රඳවා තැබීම (.....)

25. දේශගුණය පාලනය කරන සාධකයන් ලෙස පෘථිවිය හා පූර්වයාට ඇති දුර සහ පෘථිවි පරිභ්‍රමණය වැනි සාධක වර්ගීකරණය කළ හැක්කේ

1. විශ්ව සාධක ලෙසය 2. ගෝලීය සාධක ලෙසය 3. ප්‍රාදේශීය සාධක ලෙසය
 4. ස්ථානීය සාධක ලෙසය 5. විශ්වීය හා ගෝලීය සාධක ලෙසය (.....)

26. ජනගහන විද්‍යාඥයින් ප්‍රකාශකර ඇති ආකාරයට ලෝක ජන සංඛ්‍යාව බිලියන 08ක් ලෙස වාර්තා විය හැක්කේ

1. වර්ෂ 2018 න් 2020ක් අතරය 2. වර්ෂ 2020න් 2030ක් අතරය
 3. වර්ෂ 2030 න් 2040ක් අතරය 4. වර්ෂ 2040න් 2050ක් අතරය
 5. වර්ෂ 2050න් පසුවය (.....)

27. මහාද්වීප අනුව ලෝක ජනසංඛ්‍යාව ආරෝහණ පිළිවෙළට ඉහළ ගැස් වූ විට නිවැරදි පිළිතුර වන්නේ

1. ආසියාව, අප්‍රිකාව, යුරෝපය, උතුරු ඇමරිකාව, දකුණු ඇමරිකාව, ඕස්ට්‍රේලියාව
 2. ඕස්ට්‍රේලියාව, දකුණු ඇමරිකාව, උතුරු ඇමරිකාව, යුරෝපය, අප්‍රිකාව, ආසියාව
 3. ආසියාව, අප්‍රිකාව, යුරෝපය, දකුණු ඇමරිකාව, උතුරු ඇමරිකාව, ඕස්ට්‍රේලියාව
 4. ආසියාව, අප්‍රිකාව, ඕස්ට්‍රේලියාව, උතුරු ඇමරිකාව, දකුණු ඇමරිකාව, යුරෝපය
 5. ඕස්ට්‍රේලියාව, අප්‍රිකාව, උතුරු ඇමරිකාව, ආසියාව, යුරෝපය, දකුණු ඇමරිකාව (.....)

28. ආහාර ස්වයංපෝෂිතයක් නිවැරදිව නිර්වචනය කර ඇති පිළිතුර වන්නේ

1. පුද්ගලයෙකුට හෝ කුමුණකට හමු කැමැත්ත පරිදි අහාර ලබා ගැනීමට ඇති හැකියාව
 2. ආහාර පැයවීම නිෂ්පාදනය හා බෙදා හැරීම හා බැඳී පවතින ලබා ගැනීමේ හැකියාව
 3. සෑම සාලයකදීම ආහාර ලබා ගැනීමට ඇති හැකියාව
 4. පහතදැවී මිලකට අහාර ලබා ගැනීමට ඇති හැකියාව
 5. දේශීය වශයෙන් නිෂ්පාදිත ආහාර පමණක් ලබා ගැනීමට ඇති හැකියාව (.....)

29. ජන සංඛ්‍යාචක උපත් හා මරණ සම්බන්ධව දී ඇති ප්‍රකාශවලින් වඩාත් ම ගැළපෙන ප්‍රකාශය ලෙස සලකා ගැනීමට

1. උපත් සංඛ්‍යාව ඉහළ යන විට මරණ සංඛ්‍යාව පහත වැටේ.
 2. උපත් සංඛ්‍යාව ඉහළ යන විට මරණ සංඛ්‍යාව ද ඉහළ යයි.
 3. උපත් සංඛ්‍යාව හා මරණ සංඛ්‍යාව ඉහළ යන විට ජන සංඛ්‍යාව ද වේගයෙන් වර්ධනය වේ.
 4. උපත් හා මරණ අනුපාතිකයන් ගණනය කරනු ලබන්නේ වසර දෙකෙන් දෙකට ය.
 5. උපත් හා මරණ පිළිකාව අවකාශීය හා කාලීන වශයෙන් වෙනස්වන ප්‍රභවයකි. (.....)

30. සංක්‍රමණික ධාරාවන් පන්න නිවැරදිව නිර්වචනය කර ඇති පිළිතුර වන්නේ

1. කණ්ඩායම් වශයෙන් රටක් හෝ ප්‍රදේශයක් හෝ හැරගිය පුද්ගල සමූහයකි
 2. රැකියා අපේක්ෂාවෙන් සංවර්ධිත රටවලට සංක්‍රමණය වූ පුද්ගල සමූහයකි
 3. මැද පෙරදිග රටවලට පිදුවන ශ්‍රම හලනයකි
 4. ප්‍රධාන සන්නිවේදන තොරතුරු සේවාවලින් ආදායම් ලබන රටවලට ගමන් කරන පුද්ගල සමූහයකි
 5. නීති විරෝධීව සංවර්ධිත රටවල් කරා සංක්‍රමණය වන පුද්ගල සමූහයකි (.....)

31. ශ්‍රී ලංකාවේ වාර්ෂික ජන සංඛ්‍යා වර්ධන වේගය 1.7% ක් ඉක්ම නොවූ දික්කුක්ක පමණක් ඇතුළත් පිළිතුර වන්නේ
 1. අම්පාර, පුත්තලම, නුවර එළිය
 2. අනුරාධපුරය, නම්මන්තොට, මොණරාගල
 3. කළුතර, ගම්පහ, පොළොන්නරුව
 4. ගම්පහ, නුවර එළිය, බදුල්ල
 5. නම්මන්තොට, මොණරාගල, පොළොන්නරුව (.....)

32. ශ්‍රී ලංකාවේ ජන සංඛ්‍යා පිරමීඩයේ කාලීන වෙනස්වීම තෙරෙහි බලපාන ජන විද්‍යාත්මක විචලකයක් විය හැක්කේ
 1. බාල වයස්කාර යැපෙන්නන් ප්‍රමාණය සහන වැඩීම
 2. වයස්ගත ජන සංඛ්‍යාව ඉහළ යාම
 3. ජෛව ජන සංඛ්‍යාවේ ඉහළ යාම
 4. විදැකියා අනුපාතිකයේ සිදුවන සහන වැඩීම
 5. පාරිලාභවයේ සිදුවන සහන වැඩීම (.....)

33. ආසියාවේ ඉහළ නාගරීකරණයක් සහිත රටවල් දෙකක් පමණක් දක්වන පිළිතුර වන්නේ
 1. ඉන්දියාව සහ පාකිස්තානය
 2. ඉන්දියාව සහ ඉන්දුනීසියාව
 3. සිංගප්පූරුව සහ ජපානය
 4. පිලිපීනය සහ මැලේසියාව
 4. බංගලාදේශය සහ සිංගප්පූරුව (.....)

34. ලෝකයේ අනෙකුත් රටවලට සාපේක්ෂව ශ්‍රී ලංකාවේ අඩු නාගරීකරණ මට්ටමක් පැවතීමට බලපාන සාධකයක් විය නොහැක්කේ
 1. ප්‍රාදේශීය සහ නාගරීක ප්‍රදේශවලට ඇතුළත් කිරීම
 2. ගම හා නගරය අතර දුර විෂමතාවක් නොවීම
 3. ප්‍රාදේශීය ප්‍රදේශවලට සමාන යොමුකර තිබීම
 4. ග්‍රාමීය ප්‍රදේශවලට සංවර්ධන යෝජනා ක්‍රම ව්‍යාප්ත කිරීම
 5. උතුරු නැගෙනහිර පැවති යුද්ධය නිසා එම ප්‍රදේශවල නාගරීකරණය දුර්වල වීම (.....)

35. ලෝක නාගරීකරණ මට්ටම් හා ප්‍රවණතා පමිබන්ධයෙන් දක්වා ඇති නොගැළපෙන පිළිතුර වන්නේ
 1. ආසියා හා අප්‍රිකානු රටවල ඉහළ නාගරීකරණ පිලිබඳව පැවතීම
 2. දැවැන්ත තරම සංවර්ධනය වෙමින් පවතින රටවලින් බිහිවීම
 3. 1950 සිට වර්තමානය තෙක් ලොව පුරා ඉහා වේගවත් නාගරීකරණයක් වාර්තාවීම
 4. ලෝකයේ සමස්ත වර්ධනය 2007 වර්ෂයේ දී නාගරීක ජන සංඛ්‍යාව ග්‍රාමීය ජන සංඛ්‍යාව ඉක්මවා යාම
 5. සංවර්ධනය වන රටවල නාගරීකරණයක් සමග අවිධිමත් අංශය පිලිබඳව සහන වැඩීම (.....)

36. සත්වයන් හා ශාක අතර වුව ද ජාන කාණ්ඩය යටතේ සම්බන්ධ සළ හැකිය. එවැනි නිදා උදාහරණයක් වන්නේ
 1. BT බඩ ඉරිඟු ප්‍රභේදය
 2. නොර්න් 10 තරිඟු ප්‍රභේදය
 3. IR 8 වී ප්‍රභේදය
 4. IR 64 වී ප්‍රභේදය
 5. පුන්ඩාමාපි බාර්ලි විශේෂය (.....)

37. ශ්‍රී ලංකාවේ රජරට ප්‍රදේශයේ ව්‍යාප්තව ඇති බඳුනට රෝගයට බල සා ඇති ප්‍රධානම හේතුව ලෙස පැලඳෙන්නේ
 1. ජාන විකෘති කරන ලද බීජ භාවිතය
 2. වෙත්තිය ගොවිතැන තෙරෙහි වැඩි අවධානයක් යොමු කිරීම
 3. හේන් ගොවිතැන ආශ්‍රිත වනාන්තර බිම් එළි කිරීම
 4. දෙමුහුන් බීජ වැඩිවශයෙන් භාවිතා කිරීම
 5. වී වගාවේ දී වැඩි වශයෙන් ග්ලයිෆොස්ටේට් භාවිතය (.....)

38. හරිත විප්ලවයේ බලපෑම තුන්වන ලෝකයේ රටවලට අහිතකර අන්දමින් බල සා ඇති බවට දක්විය හැකි වඩාත් හොඳම සාක්ෂිය වන්නේ
 1. දිළිඳු ගොවීන් දිගින් දිගටම ණය බරින් යුක්තවීම
 2. ගොවි බිම් යාන්ත්‍රීකරණය වීම
 3. සාම්ප්‍රදායික ක්ෂේත්‍රය තුළ රැකියා විප්ලවයක් සහන වැඩීම
 4. කෘෂි අපනයන ආදායම සහන වැඩීම
 5. දේශීය කෘෂි ආදේශන දිරිගැන්වීම (.....)

39. ශ්‍රී ලංකාවේ ආරම්භකර ඇති විශේෂ ආර්ථික මධ්‍යස්ථානයක් නොවන පිළිතුර වන්නේ
 1. දඹුල්ල
 2. කහවෙස්දිගිලිය
 3. මීගොඩ
 4. නාරාහේන්පිට
 5. වැලිපර (.....)

40. ශ්‍රී ලංකාවේ ඊශාන දිග වෙරළෙහි ව්‍යාප්තව ඇති බනිස් වැලි සංවිනය වන්නේ
 1. ඉල්මනපිටි
 2. කලාතු මිනිරන්
 3. ආපටපිටි
 4. මිනිරන්
 5. මැණික් (.....)

දකුණු පළාත් අධ්‍යාපන දෙපාර්තමේන්තුව
தென் மாகாணக் கல்வித் திணைக்களம்
Southern Provincial Department of Education

අධ්‍යයන පොදු සහතික පත්‍ර (උසස් පෙළ) විභාගය - 13 ශ්‍රේණිය.
 පළමු වාර පරීක්ෂණය - 2018 - නොවැම්බර්
கல்விப் பொதுத் தராதர (உயர்நிலை) பரீட்சை 2018 ஜனவரி, நாம் 13 முதலாம் தவணைப் பரீட்சை
General Certificate of Education (Adv. Level) Grade 13 First Term Test 2018 November

භූගෝල විද්‍යාව - I
 Geography - I

22 S I

II කොටස

උපදෙස් :

- ★ පළමු සහ දෙවන ප්‍රශ්නවලටත් , 3 හා 4 ප්‍රශ්නවලින් එක් ප්‍රශ්නයක් පමණක් තෝරාගෙන ප්‍රශ්න තුනකට පමණක් පිළිතුරු පලපත්ත
- ★ 1 : 50000 භාල්ල භූ ලක්ෂණ පිහිටීමෙහි කොටසක් පලපා ඇත.

01. ශ්‍රී ලංකාවේ මිනුම්දෝරු දෙපාර්තමේන්තුව විසින් ප්‍රකාශයට පත් කරන ලද 1:50000 පරිමාණයේ භාල්ල භූ ලක්ෂණ පිහිටීමෙන් පෙන්වන්නේ ඔබට පලපා ඇත. එහි පෞර්වික රේඛා අන්තරය මීටර් 20 කි. මෙම පිහිටීම පදනම් කරගනිමින් පහත දැක්වෙන ප්‍රශ්නවලට පිළිතුරු පලපත්ත

1. පිහිටීමක ප්‍රදේශයේ උතුරු අර්ධයේ බටහිර සිට නැගෙනහිරට දිවෙන ප්‍රධාන මාර්ගය කවර ශ්‍රේණියකට අයත් වුවත් ද? (ලකුණු 01)
2. පිහිටීමක ප්‍රදේශයේ ඊසාන දිග කාර්තුවෙහි හඳුනාගත හැකි පරිපාලන මායිම කවරක් ද? (ලකුණු 01)
3. පිහිටීමක ප්‍රදේශයේ නැගෙනහිර පිමාවට ආසන්නව 1' ලෙස නම් කරන ලද වතුරප්‍රයෝගී අක්වා ඇති වැව 1:25000 පරිමාණයට ඇඳ දක්වන්න (ලකුණු 02)
4. පිහිටීමක ප්‍රදේශය පදනා රේඛීය පරිමාණය නිර්මාණය කරන්න (ලකුණු 02)
5. පිහිටීමක ප්‍රදේශයේ දකුණු පිමාව තරතා දිවෙන දුම්රිය මාර්ගයෙහි අක්වා ඇති දුම්රිය නැවතුම් සංඛ්‍යාව කීය ද? (ලකුණු 02)
6. පිහිටීමක ප්‍රදේශයේ A, B, C, D ලෙස අක්වා ඇති ලක්ෂණ නිවැරදිව හඳුනාගෙන නම් කරන්න (ලකුණු 04)
7. පිහිටීමක ප්‍රදේශයේ ආර්ථික සංවර්ධනය කෙරෙහි බලපා ඇති ක්ෂේත්‍ර පිළිබඳව විමසීමක් කරන්න (ලකුණු 04)
8. පිහිටීමක ප්‍රදේශය අධික ජන ඝනත්වයක් සහිත ප්‍රදේශයක් බවට පත්වීම කෙරෙහි බලපා ඇති සාධක තේරියෙන් විස්තර කරන්න (ලකුණු 04)

02. පලපා ඇති ලෝක පිහිටීමෙහි පහත දී ඇති දෑ ලකුණු කර නම් කරන්න

1. වසර 2050 වන විට ලෝක ජන සංඛ්‍යාවෙන් සිව්වන ස්ථානය ගන්නා අප්‍රිකානු රට
2. 2018 පැපුවානිවු මස ජෙබ් නැමති ප්‍රිසි කුණාටුවෙන් තානියට සත් නැගෙනහිර ආසියාතික රට
3. 2018 මාර්තු මස ඇමරිකා එක්සත් ජනපදයට ආසන්න පැපුවානිවු පුපුරාගිය ගිනි කන්ද
4. නැගෙනහිර භූ කැටිය
5. පක්ෂිපෝඳ වෙල්ටාවක් සහිත ඇමරිකා එක්සත් ජනපදයේ පිහිටි ගංගාව
6. අන්දිස් නැමි කඳු පද්ධතිය
7. අර්ක්ටික් වෘත්තය
8. 2018 පැපුවානිවු මස වික්ටර් මාසක 7.5ක භූ තම්පන තත්ත්වයක් වාර්තා වූ ඉන්දුනීසියාවට අයත් දූපත
9. ආරාපුරා මුහුදු ප්‍රදේශය
10. වෙගෙස් කාන්තාරීකරණයට ලක්වන අප්‍රිකාවේ ඩාහෙල් ප්‍රදේශය (ලකුණු 20)

ප්‍රධාන කාර්යාලයේ සේවයේ යෙදවීමේ පිටුව

03.1. භූගෝලීය තොරතුරු පද්ධතියක ප්‍රධානතම කර්මය කවරක් ද ? (ලකුණු 02)

2. භූගෝලීය තොරතුරු පද්ධතියක් කවර භූගෝල විද්‍යාත්මක අධ්‍යයනයක් සඳහා භාවිත කළ හැකි ද යන්න කෙටියෙන් විමසන්න (ලකුණු 06)

3. භූගෝලීය ස්ථානගත කිරීමේ පද්ධති ආශ්‍රිත ආකේශය රූප සටහනක් අධාර කර ගනිමින් විස්තර කරන්න (ලකුණු 06)

4. දුරස්ථ සංවේද, ඉවත් ඡායාරූප, වනජීවී ප්‍රතිබිම්බ කුහන සිතියම් නිර්මාණය සඳහා යොදා ගැනීමේ වාසි කුහක් විස්තර කරන්න (ලකුණු 06)

04.1. දත්ත සහ තොරතුරු අගය වෙනස පැහැදිලි කරන්න (ලකුණු 02)

2. කිසියම් ප්‍රදේශයකට ඔලපාන ලද ගංවතුර තත්ත්වයක් සම්බන්ධයෙන් කෙරෙන භූගෝල විද්‍යාත්මක පර්යේෂණයක දී දත්ත හා තොරතුරු ලබාගත හැකි මූලාශ්‍ර පිළිබඳව කෙටියෙන් විස්තර කරන්න (ලකුණු 06)

3. ප්‍රාථමික දත්ත ඒකරාශී කිරීමේ සුමච්චද කුහක් පිළිබඳව කෙටියෙන් විස්තර කරන්න (ලකුණු 06)

4. දත්ත ඒකරාශී කිරීමේ වැදගත්කම සරුණු කුහක් මගින් පැහැදිලි කරන්න (ලකුණු 06)

දකුණු පළාත් අධ්‍යාපන දෙපාර්තමේන්තුව
 தென் மாகாணக் கல்வித் திணைக்களம்
 Southern Provincial Department of Education

අධ්‍යයන පොදු සහතික පත්‍ර (උසස් පෙළ) විභාගය - 13 ශ්‍රේණිය.
 පළමු වාර පරීක්ෂණය - 2018 - නොවැම්බර්
 சூன்மியப் பொதுத் தராதர (உயர்நரம்) பரீட்சை 2018 ஜிணை, தரம் 13 முதலாம் தவணைப் பரீட்சை
 General Certificate of Education (Adv. Level) Grade 13 First Term Test 2018 November

භූගෝල විද්‍යාව - II
 Geography - II

22

S

II

කාලය පැය තුනයි
 03 hours

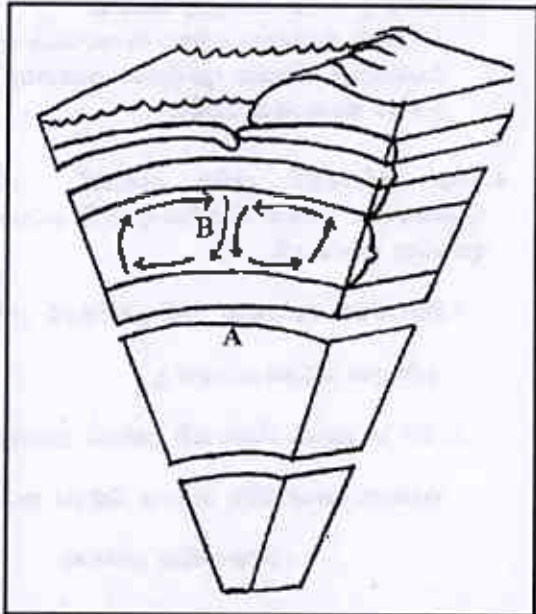
උපදෙස්:

* එක් කොටසකින් අඩම වශයෙන් ප්‍රශ්න දෙක බැගින් කෝචාගෙන ප්‍රශ්න සහකව පමණක් පිළිතුරු සපයන්න
 I කොටස තෝරාගෙන භූගෝල විද්‍යාව

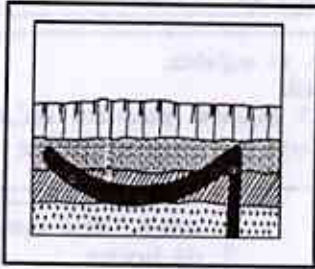
- 01.1. භෞරග්‍රහ මණ්ඩලය හුදෙකලා පද්ධතියක් ලෙස හඳුන්වන්නේ ඇයිදැයි කෙටියෙන් හඳුන්වන්න (ලකුණු 2)
2. වායුගෝලයේ සිරස් උෂ්ණත්ව ව්‍යාප්තිය රූප සටහනක් අධාර කරගනිමින් පැහැදිලි කරන්න (ලකුණු 6)
3. පෘථිවි පද්ධතිය තුළ පිටව සිටිය පවත්වාගෙන යාම සඳහා වායුගෝලයෙහි වැදගත්කම කරුණු තුනක් මගින් පැහැදිලි කරන්න (ලකුණු 6)
4. භෞම පද්ධතියෙහි සම්බන්ධතාව බිඳ වැටීම හෙරෙහි බලපාන මානව ක්‍රියාකාරකම් තුනක් විස්තර කරන්න (ලකුණු 6)

02. 1. පහත රූප සටහනෙහි A සහ B ලෙස දක්වා ඇති ස්ථරයන් වල ප්‍රවේශම් ක්‍රියාකාරීත්වයන් එක බැගින් සඳහන් කරන්න (ලකුණු 2)

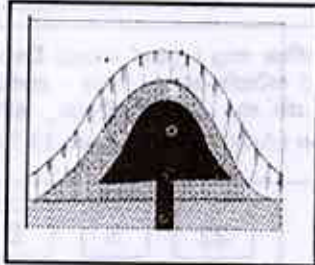
2. පෘථිවි අභ්‍යන්තරයෙහි උෂ්ණත්වය හා පීඩනය යන සංසිද්ධීන්ගේ ක්‍රියාකාරීත්වය කෙටියෙන් පැහැදිලි කරන්න (ලකුණු 6)
3. ආශ්‍රේණි පාෂාණ නිර්මාණ ක්‍රියාවලිය පැහැදිලි කර වර්ණය අනුව එය වර්ග කොට දක්වන්න (ලකුණු 6)
4. ශ්‍රී ලංකාවේ ප්‍රධාන පාෂාණ ශ්‍රේණි තුන නම් කර ඉන් එක් ශ්‍රේණියක ප්‍රවේශම් ලක්ෂණ දළ සිතියමක් ආධාර කර ගනිමින් පැහැදිලි කරන්න (ලකුණු 6)



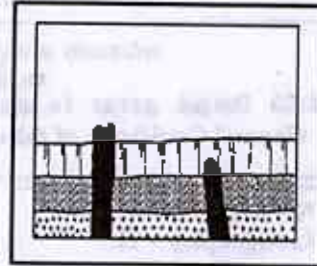
03.1.A, B සහ C ලෙස නම්කර ඇති භූ රූප අතරින් ලොපොලිත සහ ලැකොලිත යන භූ රූප දක්වෙන අක්ෂර පිළිවෙළින් ලියා දක්වන්න



A



B



C

(ලකුණු 2)

2. කාන්තාර ප්‍රදේශවල පිළිවන බාදන ආකාර තුන කෙටියෙන් පැහැදිලි කරන්න

(ලකුණු 6)

3. පහත පඳුන් වෙරළ බාදන භූ රූප රූප පවහන් අධාර කර ගනිමින් විස්තර කරන්න

- 1. මුහුදු ආරාක්කු
- 2. මුහුදු තුර
- 3. හුම්මාතය

(ලකුණු 6)

4. ග්ලැසියර් ප්‍රදේශවල නිධිසාධනය හේතුකොටගෙන නිර්මාණය වන පහත පඳුන් භූ රූප දළ රූප පවහනස් අධාර කර ගනිමින් පැහැදිලි කරන්න

- 1. ආංශික මොරේන
- 2. මැදි මොරේන
- 3. අස් මොරේන

(ලකුණු 6)

04.1. පෘථිවියෙහි උෂ්ණත්ව ව්‍යාප්තිය කෙරෙහි බලපාන පාඨක දෙකක් නම් කරන්න

(ලකුණු 2)

2. ප්‍රාථමික සංසරණයට අයත් සුළං සංසරණ රටා රූප පවහනස් අධාර කර ගනිමින් පැහැදිලි කරන්න

(ලකුණු 6)

3. ශ්‍රී ලංකාවේ දේශගුණය නිරූපණය කිරීම කෙරෙහි පහත සඳහන් සාධක කවර ආකාරයෙන් බලපෑම් ඇතිකරයි ද යන්න පැහැදිලි කරන්න

(ලකුණු 6)

- 1. අන්තර් නිවර්තන අතිසරණ කලාපය තුළ පිහිටීම
- 2. බෙංගාල මොන්සූන ප්‍රදේශයට ආසන්නව පිහිටීම
- 3. මධ්‍ය කඳුකරයේ පිහිටීම

4. ශාබ්ද පිහියමෙහි දක්වා ඇත්තේ කෙසේදේ දේශගුණ වර්ගීකරණය යටතේ තදින්වා දී ඇති ප්‍රධාන දේශගුණ වර්ගයක් දක්වෙන ප්‍රදේශයකි.

1. පිහියමෙහි ජේයාකර ඇති ප්‍රදේශයේ දක්නට ලැබෙන එම දේශගුණ වර්ගය කවරක් ද ?

(ලකුණු 2)

2. එම දේශගුණ වර්ගයෙහි දක්නට ලැබෙන සුවිශේෂී

ලක්ෂණ පහත ශීර්ෂ යටතේ විස්තර කරන්න

1. දේශගුණික ලක්ෂණ

2. ජීවනාචිත වාස්මලකා

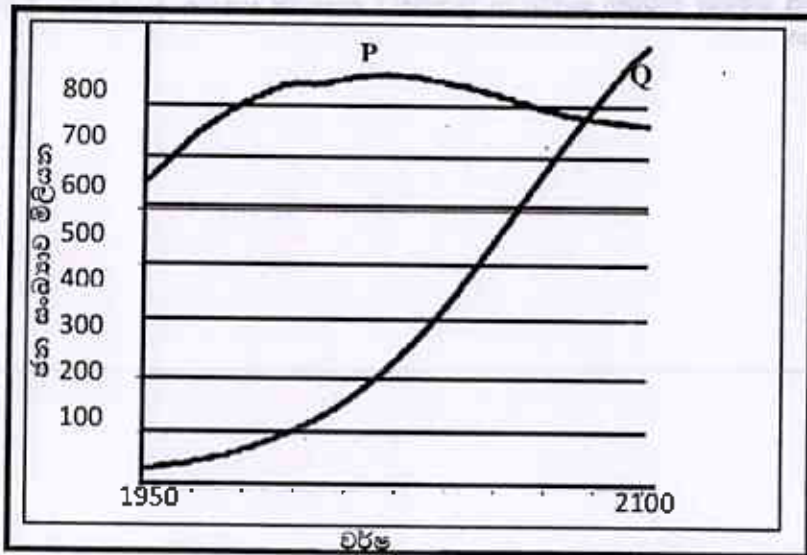
(ලකුණු 4)



II කොටස මානුෂ කුශෝල විද්‍යාව

05.1.ජන සංඛ්‍යාවක විශාලත්වය යන්නෙන් කුමක් අදහස්වේ ද? (ලකුණු 2)

2.සහන ප්‍රස්ථාර සටහනෙහි P සහ Q ලෙස දක්වා ඇත්තේ ලෝකයේ එක්තරා රටවල් දෙකක ජන සංඛ්‍යා වර්ධන උපතනිත්ය. එම එක් එක් රටවල් විසින් ක්‍රියාවට නැංවිය යුතු ජනවිද්‍යාත්මක ප්‍රතිපත්තින් පිළිබඳව වෙන් වෙන් වශයෙන් විමසීමක් කරන්න (ලකුණු 6)



මහලොව එක්සත් ජාතීන්ගේ සංවිධානය

3.ප්‍රජායුග්‍මය පිරිමිවියක් සහිත රටක් මුහුණදෙන ජනවිද්‍යාත්මක ගැටලුවලට බලපාන හේතු කුනක් විස්තර කරන්න (ලකුණු 6)

4.මෑත දශක කිහිපයක පිට ශ්‍රී ලංකාවේ ජනගහණ අවතැන්වීම හෙරෙහි බලපෑ හේතු කුනක් සාකච්ඡා කරන්න (ලකුණු 6)

06.1.ජනාවාසයක දැකිය හැකි මූලිකාංග දෙකක් නම් කරන්න (ලකුණු 2)

2.ග්‍රාමීය ජනාවාසයක දැකිය හැකි ප්‍රාථමික ආර්ථික ක්‍රියාකාරකම් කෙටියෙන් විස්තර කරන්න (ලකුණු 6)

3.නාගරීකරණයේ සාධනීය ලක්ෂණ මොනවාදැයි යන්න සාකච්ඡා කරන්න (ලකුණු 6)

4.ශ්‍රී ලංකාවේ නාගරීකරණය හේතුකොටගෙන ඇති වි කිසිවක සමාජ ආර්ථික ගැටලු විසඳීම සඳහා ගෙන ඇති ක්‍රියාමාර්ග සාකච්ඡා කරන්න (ලකුණු 6)

07.1.සෘෂිකාර්මික සාක්ෂණය හා සම්බන්ධ හරිත විප්ලවයෙහි ප්‍රධාන අංශ දෙක නම් කරන්න (ලකුණු 2)

2.ජාතික සාක්ෂණික ක්‍රමවේද සෘෂිකාර්මික ස්වදේශ්‍යයට හඳුන්වාදීම මගින් ළඟා කරගෙන ඇති ජයග්‍රහණ පිළිබඳව විමසීමක් කරන්න (ලකුණු 6)

3.වෙනදිග සෘෂිකාර්මය යන්න කෙටියෙන් හඳුන්වා එය ක්‍රියාවට නැංවීමේ ක්‍රමවේද කුනක් කෙටියෙන් පැහැදිලි කරන්න (ලකුණු 6)

4.සෘෂිකාර්මික ඒකාධිකාරීත්වය සංවර්ධනය වෙමින් පවතින රටවල සෘෂිකාර්මික ස්වදේශ්‍යය කුළු ඇති කෙරෙන බලපෑම් පිළිබඳව විමසීමක් කරන්න (ලකුණු 6)

08.1.ආහාර කර්මාන්තයේ දක්ෂව ලැබෙන ප්‍රධාන කැණීම් ක්‍රම දෙක නම් කරන්න

(ලකුණු 2)

2.ලෝකයේ බහුලව භාවිතාවන බලශක්ති මූලධර්මය ලෙස පෙට්‍රොලියම්වල වැදගත්කම කරුණු තුනක් මගින් සාකච්ඡා කරන්න

(ලකුණු 6)

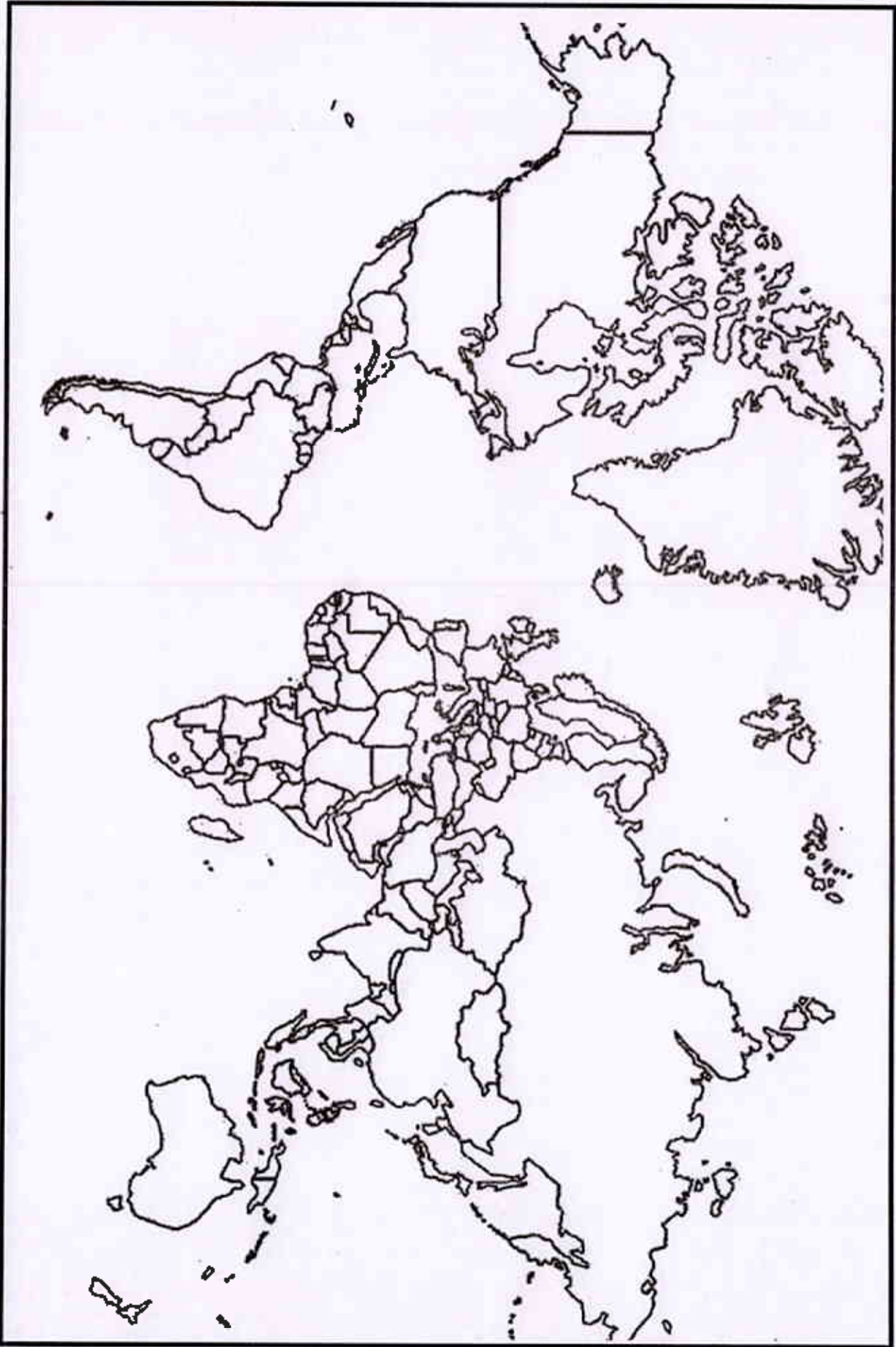
3.ආහාර කර්මාන්තය තුළ වර්ගගතයේ භද්‍රාණශතයන්හි ප්‍රවණතා තුනක් සාකච්ඡා කරන්න

(ලකුණු 6)

4.ශ්‍රී ලංකාවේ බිහිවී සම්පත් ආර්ථික සංවර්ධන ක්‍රියාවලිය තෙරෙහි සපයන දායකත්වය පිළිබඳ විමසීමක් කරන්න

(ලකුණු 6)





ശബരിമലയിലെ ഭക്തരുടെ പ്രധാന കേന്ദ്രങ്ങളുടെ സ്ഥാനം കാണിക്കുന്ന പട്ടിക



දකුණු පළාත් අධ්‍යාපන දෙපාර්තමේන්තුව
 පළාත් අධ්‍යාපන දෙපාර්තමේන්තුව
 අධ්‍යාපන දෙපාර්තමේන්තුව
 අධ්‍යාපන දෙපාර්තමේන්තුව

දකුණු පළාත් අධ්‍යාපන දෙපාර්තමේන්තුව

පළාත් කමිටි නිලධාරීන්
 කමිටි නිලධාරීන්
 කමිටි නිලධාරීන්
 කමිටි නිලධාරීන්

Department of Education Southern Province
 Department of Education Southern Province
 Department of Education Southern Province
 Department of Education Southern Province

පළමුවාර පරීක්ෂණය - 2018

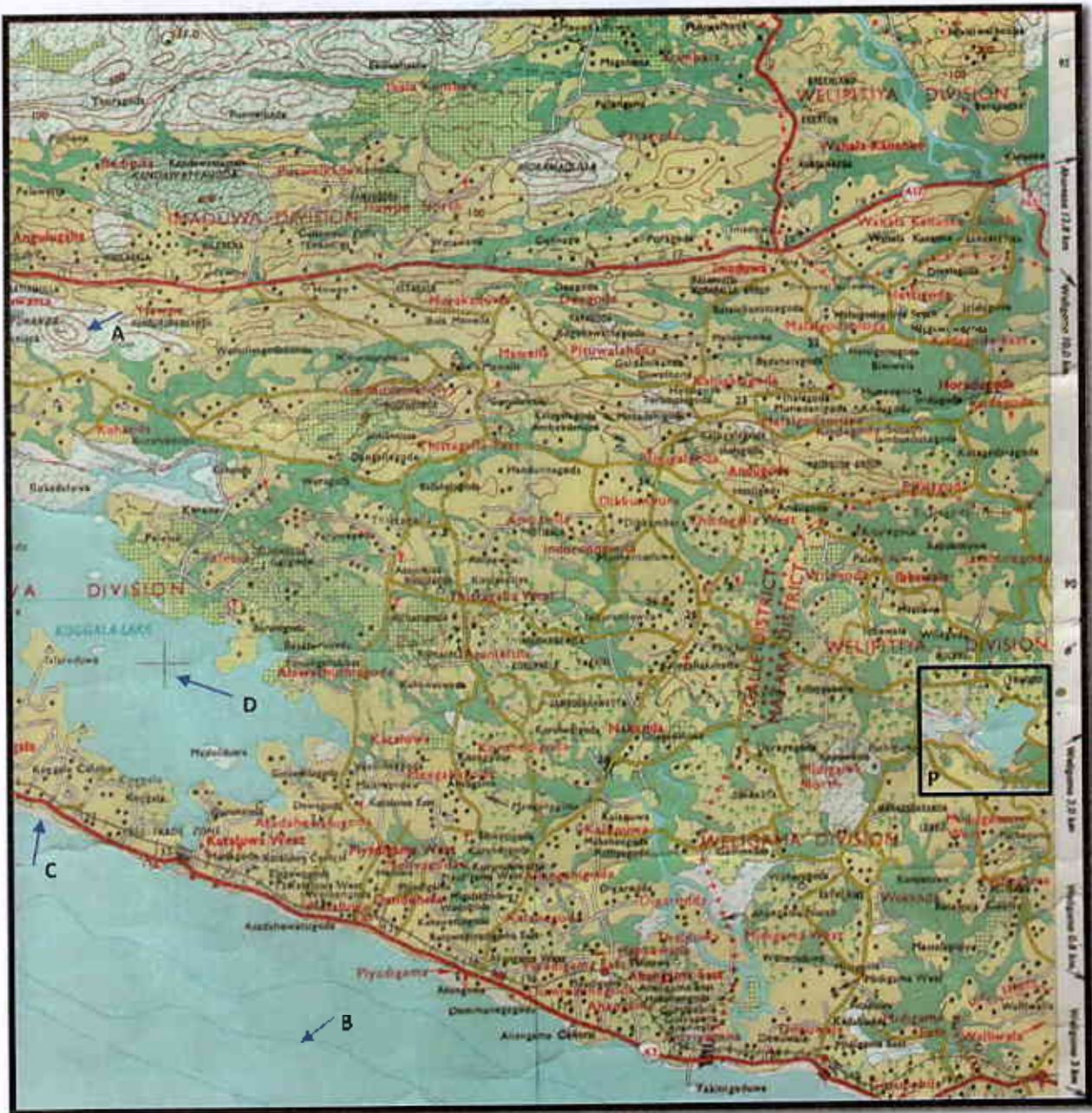
සුචෝලීඥයා
 Geography
 ප්‍රශ්නපිටත

I
 I
 I

22

S

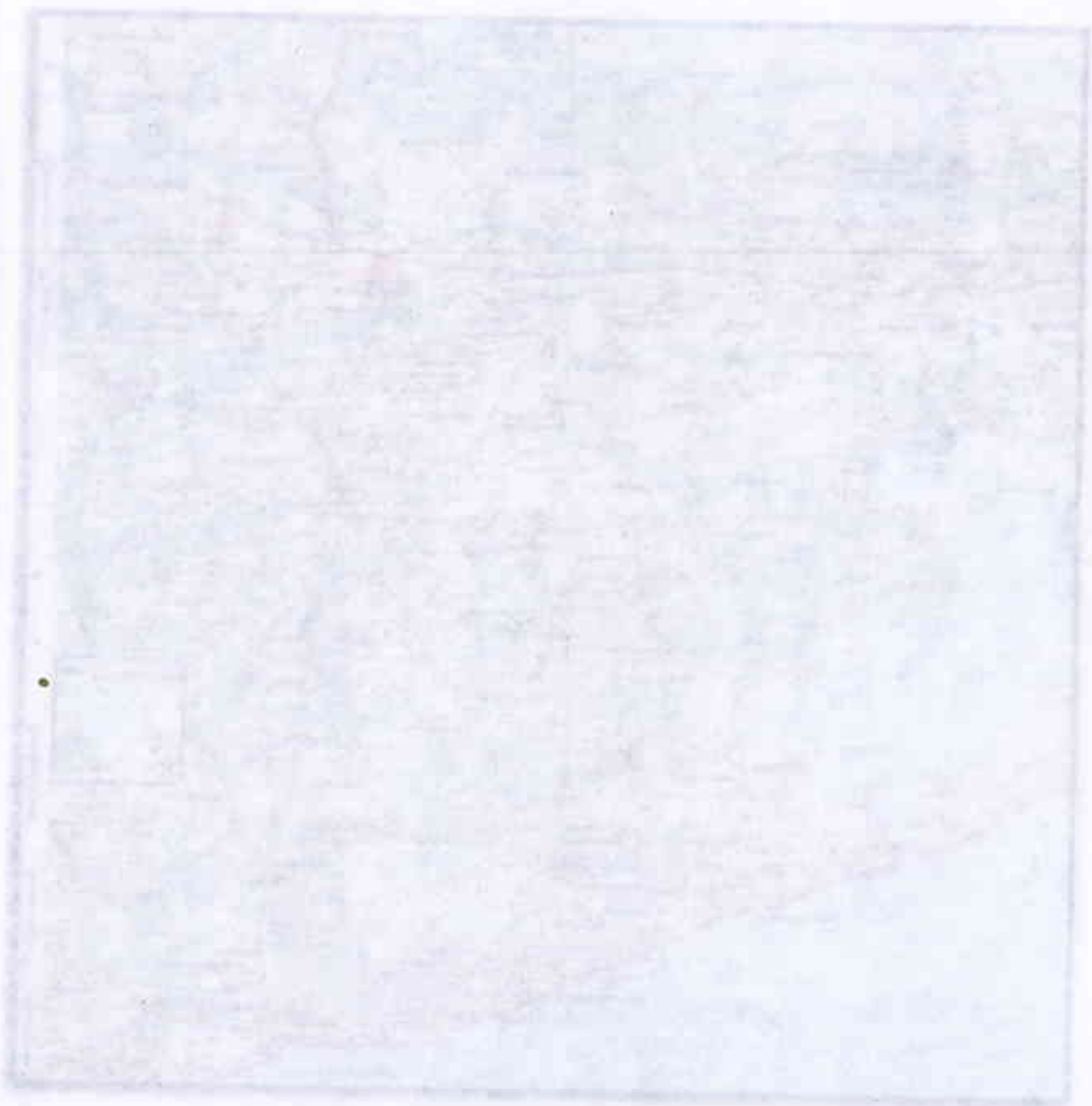
I



සමස්තම පරිමා අන්තරය 20km

Formulir pengisian data observasi lapangan (untuk kegiatan praktikum)

Nama kelompok / Nama praktikan		No. Praktikum / Tanggal Observasi	
Materi / Lokasi Observasi		Waktu / Durasi Observasi	
No. Pengamatan / Nama Pengamat			
1	2	3	4





LOL.Ik
Learn Ordinary Level

විභාග ඉලක්ක පහසුවෙන් ජයගන්න පසුගිය විභාග ප්‍රශ්න පත්‍ර



• Past Papers • Model Papers • Resource Books
for G.C.E O/L and A/L Exams



විභාග ඉලක්ක ජයගන්න
Knowledge Bank



Master Guide

WWW.LOL.LK



Whatsapp contact
+94 71 777 4440

Website
www.lol.lk

 **Order via
WhatsApp**

071 777 4440