

**අ.පො.ස. (උ.පෙළ) - 2011**  
**පිළිතුරු**  
**ආර්ථික විද්‍යාව - I පත්‍රය**

ප්‍රශ්න අංකය	පිළිතුර	ප්‍රශ්න අංකය	පිළිතුර	ප්‍රශ්න අංකය	පිළිතුර	ප්‍රශ්න අංකය	පිළිතුර	ප්‍රශ්න අංකය	පිළිතුර
<b>01</b>	1	<b>11</b>	3	<b>21</b>	2	<b>31</b>	1	<b>41</b>	4
<b>02</b>	2	<b>12</b>	2	<b>22</b>	3	<b>32</b>	1	<b>42</b>	5
<b>03</b>	5	<b>13</b>	1	<b>23</b>	5	<b>33</b>	2	<b>43</b>	1
<b>04</b>	5	<b>14</b>	4	<b>24</b>	3	<b>34</b>	4	<b>44</b>	5
<b>05</b>	1	<b>15</b>	5	<b>25</b>	4	<b>35</b>	3	<b>45</b>	4
<b>06</b>	3	<b>16</b>	5	<b>26</b>	5	<b>36</b>	4	<b>46</b>	3
<b>07</b>	1	<b>17</b>	3	<b>27</b>	4	<b>37</b>	2	<b>47</b>	5
<b>08</b>	5	<b>18</b>	5	<b>28</b>	4	<b>38</b>	1	<b>48</b>	1
<b>09</b>	1	<b>19</b>	2	<b>29</b>	5	<b>39</b>	1	<b>49</b>	3
<b>10</b>	3	<b>20</b>	3	<b>30</b>	3	<b>40</b>	2	<b>50</b>	5

# ආර්ථික විද්‍යාව - II පත්‍රය

## “අ” උප කොටස

1. (i) - කවර භාණ්ඩ කොතරම් ප්‍රමාණයක් නිෂ්පාදනය කරනු ලැබේද?  
(කුමක් නිෂ්පාදනය කරනු ලැබේද?) (ලකුණු 01 යි)
- කෙසේ නිෂ්පාදනය කරනු ලැබේද? (ලකුණු 01 යි)
- කා සඳහා භාණ්ඩ නිෂ්පාදනය කරනු ලැබේද? (ලකුණු 01 යි)
- (ii) - කවර භාණ්ඩ හා සේවා නිෂ්පාදනය කළ යුතු වේ ද යන ප්‍රශ්නය වෙළෙඳපොළ ආර්ථිකයක විසඳෙනුයේ මිල යන්ත්‍රණය මගිනි. නිෂ්පාදනය කිරීමෙන් වැඩි ලාභයක් උපයා ගත හැක්කේ කවර භාණ්ඩවලින් ද යන්න මිල සංඥා මගින් නිෂ්පාදකයෝ දන ගනිති. තමන් වැය කරනු මුදලට ලැබෙන හොඳම වටිනාකම සහිත භාණ්ඩ කවරේද යන්න මිල සංඥා මගින් පාරිභෝගිකයෝ දන ගනිති. (ලකුණු 01 යි)
- කවර භාණ්ඩ හා සේවා නිෂ්පාදනය කළ යුතුවේ ද යන ප්‍රශ්නය විධානගත/සැලසුම්ගත ආර්ථිකයක විසඳෙනුයේ මධ්‍යගත අධිකාරියක් විසින් ගනු ලබන තීරණයන් මතය. (ලකුණු 01 යි)
- කවර භාණ්ඩ හා සේවා නිෂ්පාදනය කළ යුතුවේ ද යන ප්‍රශ්නය මිශ්‍ර ආර්ථික පද්ධතියක විසඳෙනුයේ මිල යන්ත්‍රණය සහ ආණ්ඩුවේ විධාන සහ නියෝග යන යන්ත්‍රණයන් දෙකෙහි ම ඒකාබද්ධ ප්‍රතිඵලයන් ලෙසිනි. (ලකුණු 01 යි)
- සාම්ප්‍රදායික ආර්ථික පද්ධතියක මෙම ප්‍රශ්නය විසඳා ගැනෙනුයේ ප්‍රධාන වශයෙන් සාම්ප්‍රදායන් හා සිරිත් විරිත් අනුවය. අතීතයේ කරගෙන ආ දැ වර්තමානයේත් එපරිද්දෙන් ම නැවත කිරීම මෙවැනි සමාජ තුළ දක්නට ලැබේ. (ලකුණු 01 යි)
- (iii) - වෙළෙඳපොළ තුළ කටයුතු කරන ආර්ථික ඒකකයන්ට (පාරිභෝගිකයන්ට සහ නිෂ්පාදකයන්ට) තීරණ ගැනීම සඳහා අදාළ තොරතුරු මිල සංඥා ඔස්සේ ලබාදීම - සංඥා සැපයීමේ කාර්යය (ලකුණු 01 යි)
- සැපයුම්කරුවන් සහ විකුණුම්කරුවන් විසින් මිල සංඥා කෙරෙහි කාර්යක්ෂම ලෙස ප්‍රතිචාර දක්වීමට අවශ්‍ය කෙරෙන සානුබල සපයා දීම - සානුබල සැපයීමේ කාර්යය (ලකුණු 01 යි)
- හිඟ සම්පත් විකල්ප භාවිත අතර බෙදා වෙන් කොට දීම හෙවත් සලාක කොට දීම - සලාකන කාර්යය (ලකුණු 01 යි)

(iv)

“වැඩිවන ආවස්ථික පිරිවැය නීතියෙන්” අදහස් කෙරෙනුයේ නිෂ්පාදන හැකියා වක්‍රයක් මත, එක් භාණ්ඩයක නිෂ්පාදනය සමාන ඒකකවලින් ක්‍රමයෙන් වැඩි කරන විට, ඒ වෙනුවෙන් කැප කිරීමට සිදු වන අනිත් භාණ්ඩයේ ප්‍රමාණය හෙවත් ආවස්ථික පිරිවැය, ක්‍රමයෙන් ඉහළ නගින බවය.

(ලකුණු 03 යි)

[(විකල්ප පිළිතුරක් : වැඩිවන ආවස්ථික පිරිවැය නීතියෙන් අදහස් කෙරෙනුයේ සම්පත් පූර්ණ ලෙස උපයෝජනය කර ඇති විටක කිසියම් භාණ්ඩයක නිෂ්පාදනය වැඩි කිරීමේ දී එහි ආවස්ථික පිරිවැය හෙවත් එම භාණ්ඩය වෙනුවෙන් කැප කිරීමට සිදුවන අනිත් භාණ්ඩයේ නිෂ්පාදනය ක්‍රමයෙන් ඉහළ නගින බවය)]

- වැඩිවන ආවස්ථික පිරිවැය නීතියට බලපාන සාධක තුනකි.
- නිෂ්පාදන සම්පත් (සාධක) සමජාතීය නොවීම (එබැවින් එක් සාධකයක් වෙනුවෙන් වෙනත් සාධකයක් පූර්ණ වශයෙන් ආදේශකයක් ලෙස යොදාගත හැකි නොවේ).
- විවිධ භාණ්ඩ හා සේවා නිෂ්පාදනය කිරීමේ දී යොදා ගනු ලබන නිෂ්පාදන ක්‍රම ශීඝ්‍ර වෙනස් වීම (වෙනස් තාක්ෂණය යොදා ගැනීම).
- කිසියම් භාණ්ඩයක් නිෂ්පාදනය කිරීම සඳහා වඩාත් යෝග්‍ය සාධකයක්, වෙනත් භාණ්ඩයක් නිෂ්පාදනය කිරීමේ ලා ඵතරම් යෝග්‍ය නොවීම.

(ලකුණු 01 යි)

(ලකුණු 01 යි)

(ලකුණු 01 යි)

- (v) - නිව භාණ්ඩයක් : සෘණ තෘප්තියක් හෙවත් අනුපයෝගීතාවක් ලබා දෙන දෑ.

(ලකුණු 01 යි)

[(විකල්ප පිළිතුරක්: ශුන්‍ය මිලකදී සෘණ ඉල්ලුමක් සහිත භාණ්ඩ නිව භාණ්ඩ වේ)]

- භාණ්ඩයක් : ධන තෘප්තියක් හෙවත් උපයෝගීතාවක් ලබා දෙන ඕනෑම දෙයක් භාණ්ඩයක් ලෙස සැලැකේ.
- ආර්ථික භාණ්ඩයක් : සැපයුමෙහි හිඟකමක් දක්නට ලැබෙන භාණ්ඩ ආර්ථික භාණ්ඩ වේ.

(ලකුණු 01 යි)

(ලකුණු 01 යි)

[(විකල්ප පිළිතුරක් : නිෂ්පාදනයේ දී ආවස්ථික පිරිවැයක් හට ගන්නා භාණ්ඩ ආර්ථික භාණ්ඩ වේ)]

- ආර්ථික නොවන භාණ්ඩයක් : ශුන්‍ය මිලක දී අසීමිත සැපයුමක් සහිත භාණ්ඩ ආර්ථික නොවන භාණ්ඩ වේ.

(ලකුණු 01 යි)

[(විකල්ප පිළිතුරු:

- ආවස්ථික පිරිවැයකින් තොරව ලැබෙන භාණ්ඩ ආර්ථික නොවන භාණ්ඩ වේ.
- පිරිවැයකින් තොරව අසීමිත ප්‍රමාණයක් පරිභෝජනය කළ හැකි භාණ්ඩ ආර්ථික නොවන භාණ්ඩ වේ)]

2. (i)

සලකා බලන භාණ්ඩයේ මිල සම්බන්ධිත භාණ්ඩවල (ආදේශක / අනුපූරක) මිල ආදායම අහිරු විය අනාගත අපේක්ෂා ගැනුම්කරුවන් සංඛ්‍යාව වෙනත් සාධක (සමාජ, දේශපාලන හා පාරිසරික කරුණු)

(එක් සාධකයකට ලකුණු 01 බැගින් ඕනෑම සාධක හතරකට ලකුණු 04 යි).

(ii)

සාමාන්‍ය භාණ්ඩය : පාරිභෝගික ආදායම සහ ඉල්ලුම් ප්‍රමාණය අතර අනුලෝම සම්බන්ධයක් පෙන්නුම් කෙරෙන භාණ්ඩ සාමාන්‍ය භාණ්ඩ වේ. (ලකුණු 01 යි)

[(විකල්ප පිළිතුරු : - ආදායම වැඩි වන විට ඉල්ලුම් කරනු ලබන ප්‍රමාණයද වැඩි වන හා ආදායම අඩු වන විට ඉල්ලුම් කරනු ලබන ප්‍රමාණය අඩු වන භාණ්ඩ සාමාන්‍ය භාණ්ඩ වේ.  
- ආදායම් ඉල්ලුම් නම්‍යතාව ධන අගයක් ගනු ලබන භාණ්ඩ සාමාන්‍ය භාණ්ඩ වේ)]

බාල භාණ්ඩ : ආදායම වැඩි වන විට ඉල්ලුම් කරනු ලබන ප්‍රමාණය අඩු වන හා ආදායම අඩු වන විට ඉල්ලුම් කරනු ලබන ප්‍රමාණය වැඩි වන භාණ්ඩ බාල භාණ්ඩ වේ. (ලකුණු 01 යි)

[(විකල්ප පිළිතුරු : ආදායම හා ඉල්ලුම් කරනු ලබන ප්‍රමාණය අතර ප්‍රතිලෝම සම්බන්ධයක් දක්නට ලැබෙන භාණ්ඩ බාල භාණ්ඩ වේ.

ආදායම් ඉල්ලුම් නම්‍යතාව සෘණ අගයක් ගන්නා භාණ්ඩ බාල භාණ්ඩ වේ)]

ගිඟන් භාණ්ඩය : මිල වැඩි වන විට ඉල්ලුම් කරනු ලබන ප්‍රමාණය ද වැඩි වන සහ මිල අඩුවන විට ඉල්ලුම් කරනු ලබන භාණ්ඩ ප්‍රමාණය ද අඩු වන භාණ්ඩ ගිඟන් භාණ්ඩ නමින් හැඳින්වේ.

(ලකුණු 01 යි)

[(විකල්ප පිළිතුරු : සලකා බලනු ලබන භාණ්ඩයේ මිල සහ ඉල්ලුම් කරනු ලබන ප්‍රමාණය අතර අනුලෝම සම්බන්ධතාවයක් පෙන්නුම් කෙරෙන භාණ්ඩ ගිඟන් භාණ්ඩ වේ.

මිල ඉල්ලුම් නම්‍යතාව ධන අගයක් ගන්නා භාණ්ඩ ගිඟන් භාණ්ඩ වේ.

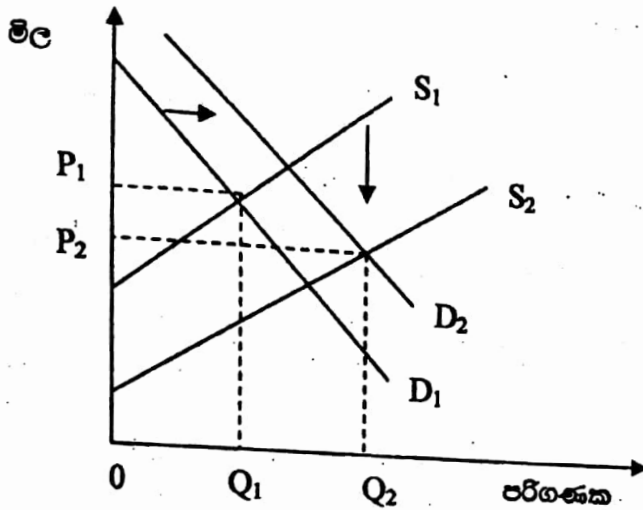
කිසියම් භාණ්ඩයක මිල වෙනස් වීම නිසා හටගන්නා ආදේශන ප්‍රතිවිපාකය අහිමිව යාමට තරම් මිල වෙනස් වීම නිසා හටගන්නා සෘණ ආදායම් ප්‍රතිවිපාකය ප්‍රබල වන්නේ නම් එය ගිඟන් භාණ්ඩයක් වේ)]

(iii)

පරිගණක සඳහා ඉල්ලුම් වැඩි වන වේගයට වඩා වැඩි වේගයකින් පරිගණක සැපයුම වැඩි වන බැවින් පරිගණක මිල අඩුණ්ඩව පහළ වැටෙනු ඇත.

(ලකුණු 02 යි).

රූප සටහන



(නිවැරදි සැපයුම් වක්‍රය විකැන් කිරීම ලකුණු 01 යි)  
 (නිවැරදි ඉල්ලුම් වක්‍රය විකැන් කිරීම ලකුණු 01 යි)

(නිවැරදි අක්ෂ සහ ඉල්ලුම් සැපයුම් රේඛා නම් කිරීම ලකුණු 01 යි)

- (iv) (අ) - බද්දට පෙර පාරිභෝගික අතිරික්තය : d, e, f, g (ලකුණු 01 යි)
- බද්දට පෙර නිෂ්පාදක අතිරික්තය : a + b + c (ලකුණු 01 යි)
- (ආ) - බද්දට පසු පාරිභෝගික අතිරික්තය : g (ලකුණු 01 යි)
- බද්දට පසු නිෂ්පාදක අතිරික්තය : a (ලකුණු 01 යි)
- (ඇ) - අහිමි වූ ශ්‍රහසාධනය (පරිවාරක පිරිවැය) : c, d (ලකුණු 02 යි)
- (ඈ) - බද්ද නිසා ආණ්ඩුව එකතු කරගනු ලැබූ අයහාරය : b, e, f (ලකුණු 02 යි)

3. (i) - නිෂ්පාදන ක්‍රියාවලිය සඳහා යොදා ගැනෙන ඇතැම් යෙදවුම් (අවම වශයෙන් එක් සාධකයක්වත්) වෙනස් කළ නොහැකි කාල පරිච්ඡේදය කෙටි කාලය වේ. (ලකුණු 01 යි)

[(විකල්ප පිළිතුරක් :

- කිසියම් නිෂ්පාදන ආයතනයක්, ස්ථාවර යෙදවුම් සහ විචල්‍ය යෙදවුම් සහිතව නිෂ්පාදනයෙහි යෙදී සිටින කාල පරිච්ඡේදය කෙටි කාලය වේ)]

- නිෂ්පාදන ක්‍රියාවලියට අදාළ සියලුම යෙදවුම් වෙනස් කිරීමට ප්‍රමාණවත් කාලය දිගු කාලය වේ. (ලකුණු 01 යි)

[(විකල්ප පිළිතුරක් :

- නිෂ්පාදන ආයතනයක සියලුම යෙදවුම් විවලා යෙදවුම් ලෙස ක්‍රියා කරන කාල පරිච්ඡේදය දිගු කාලය වේ)]

(ii) - නිෂ්පාදන ආයතනයක් කෙටි කාලයේ දී ස්ථාවර යෙදවුම් සමඟ මිශ්‍ර කරමින් විවලා යෙදවුම පමණක් වැඩි කරන විට, විවලා යෙදවුමේ ආන්තික සහ සාමාන්‍ය ඵලදාව එක්කරා අවස්ථාවකට පසුව පහළ යාම “හීන වන ඵල නීතිය” නම් වේ. (ලකුණු 02 යි)

(iii) - නිෂ්පාදන ක්‍රියාවලිය සඳහා ආයතනය විසින් පිටතින් මිල දී ගත් යෙදවුම් සඳහා වැය කරන ලද මුදල් ප්‍රමාණය සෘජු පිරිවැය වේ. (ලකුණු 01 යි)

[(විකල්ප පිළිතුරක් : - සෘජු පිරිවැය යනු ආයතනය විසින් පිටතින් ලබා ගත් නිෂ්පාදන සම්පත්වල ආවස්ථික පිරිවැය වේ)]

උදා: පිටතින් මිල දී ගත් ශ්‍රමය සඳහා කරනු ලබන වැටුප් ගෙවීම්, එසේම, පිටතින් මිලට ගත් අමුද්‍රව්‍ය, විදුලිය, ජලය, ඉන්ධන වැනි යෙදවුම් සඳහා කරනු ලබන ගෙවීම්.

(ලකුණු 01 යි)

- නිෂ්පාදන ක්‍රියාවලියට යොදා ගැනෙන ආයතනය සතු නිෂ්පාදන සම්පත්වල ආවස්ථික පිරිවැය ආරෝපිත පිරිවැය වේ. (ලකුණු 01 යි)

උදා : කිසියම් නිෂ්පාදන ආයතනයක් තමන්ගේ ම අරමුදල් ආයතනයේ නිෂ්පාදන ක්‍රියාවලිය සඳහා යොදා ගැනීම නිසා එම අරමුදල් හොඳම විකල්ප භාවිතයකට යොමු කොට උපයා ගත හැකිව තිබූ පොලී ආදායම අහිමි වීම ආරෝපිත පිරිවැය වේ.

(ලකුණු 01 යි)

(iv) - දිගුකාලයේ දී නිෂ්පාදන ආයතනයක් නිමැවුම් ප්‍රමාණය ප්‍රසාරණය කරන විට දිගු කාලීන සාමාන්‍ය මුළු පිරිවැය පහළ වැටීම පරිමාණානුකූල පිරිමැසුම් යන්තෙන් අදහස් කෙරේ. (ලකුණු 02 යි)

- පරිමාණානුකූල පිරිමැසුම් හටගැනීමට හේතු.
- ධාරිතාව වශාල වීම නිසා හට ගන්නා තාක්ෂණික පිරිමැසුම්
- කළමනාකරණය ආශ්‍රිත පරිමාණානුකූල පිරිමැසුම්
- අලෙවිකරණය හා සම්බන්ධ පරිමාණානුකූල පිරිමැසුම්
- මූල්‍යමය පරිමාණානුකූල පිරිමැසුම්
- අවදානම් දරීම සම්බන්ධ පරිමාණානුකූල පිරිමැසුම්

(එක් කරුණකට ලකුණු 01 බැගින් ඕනෑම කරුණු හතරකට ලකුණු 04 යි).

[(විකල්ප පිළිතුරක් :  
 පරිමාණානුකූල පිරිමැසුම් හට ගනුයේ අභ්‍යන්තර පිරිමැසුම් සහ බාහිර පිරිමැසුම් නිසාය. (ලකුණු 01 යි)]

අභ්‍යන්තර පිරිමැසුම් හටගනුයේ අදාළ නිෂ්පාදන ආයතනයේ පරිමාව ප්‍රසාරණය වීම නිසා ආයතනයේ දිගුකාලීන සාමාන්‍ය මුළු පිරිවැය පහළ වැටීමෙනි. (ලකුණු 01 යි)

බාහිර පිරිවැයක් හටගනුයේ එම කර්මාන්තය තුළ සිටින නිෂ්පාදන ආයතනවලට හට ගන්නා ප්‍රසාරණය නිසාය. (ලකුණු 01 යි)]

(v) වෙළෙඳපොළ ව්‍යුහයන්:

- පූර්ණ තරගය
- ඒකාධිකාරය
- ඒකාධිකාරී තරගය
- කතිපයාධිකාරය

(එක් වෙළෙඳපොළ ව්‍යුහයකට ලකුණු 01 බැගින් ලකුණු 04 යි).

එක් එක් වෙළෙඳපොළ ව්‍යුහයෙහි කැපී පෙනෙන ලක්ෂණ :

පූර්ණ තරගය :

- නිෂ්පාදනය සමජාතීය වීම
- ගැනුම්කරුවන් හා විකුණුම්කරුවන් සංඛ්‍යාව ඉතා විශාල වීම
- අබාධ පිවිසුම හා අබාධ පිටවීම
- ගැනුම්කරුවන් හා විකුණුම්කරුවන්ට වෙළෙඳපොළ පිළිබඳ තොරතුරු පූර්ණ වශයෙන් හා පිරිවැයකින් තොරව ලබාගත හැකි වීම
- සාධක සංවලතාවට බාධා නොවීම
- ආයතනය මිල ගනුවකු වීම (පැවරුණු මිලක් තිබීම)
- දිගු කාලීන සමතුලිතයේ දී කර්මාන්ත තුළ සිටින සියලුම ආයතන ප්‍රාමාණික ලාභ පමණක් ලැබීම.

ඒකාධිකාරය:

- නිෂ්පාදනය සුවිශේෂ එකක් වීම (කිට්ටු ආදේශක නොතිබීම)
- එක් සැපයුම්කරුවෙක් පමණක් සිටීම
- ප්‍රවේශයට බාධා පැවැත්ම
- වෙළෙඳපොළ තොරතුරු අපූර්ණ වීම සහ පිරිවැයකින් තොරව ලබාගත නොහැකි වීම
- ආයතනය පහළට බැවුම් වන ඉල්ලුම් වක්‍රයකට මුහුණ දීම

ඒකාධිකාරී තරගය:

- සැපයුම්කරුවන් සහ විකුණුම්කරුවන් විශාල සංඛ්‍යාවක් සිටීම
- භාණ්ඩ ප්‍රභේදනය වීම
- කර්මාන්තය තුළට ප්‍රවේශ වීමට හෝ පිටවීමට බාධක නොතිබීම
- ආයතනය මුහුණ දෙන ඉල්ලුම් වක්‍රය පහළට බැවුම් වීම

කතිපයාධිකාරය:

- සැපයුම්කරුවන් සංඛ්‍යාව අතිශයින් සීමිත වීම
- ප්‍රවේශයට දැඩි බාධා පැවැත්ම
- ආයතන අතර දැඩි අන්‍යෝන්‍ය රැඳීයාවක් පැවැත්ම
- සමජාතීය හෝ ප්‍රභේදනය වූ හෝ භාණ්ඩයක් වීම

(තෝරාගත් වෙළෙඳපොළ ව්‍යුහයක ඕනෑම කැපී පෙනෙන ලක්ෂණ දෙකකට ලකුණු 02 යි).

- (i) - සේවා නියුක්ති ආදායම්
- බදු කුලී ආදායම්
- ශුද්ධ පොළී
- සමාගම් ලාභ
- ස්වයං රැකියා හා වෘත්තිකයන්ගේ ආදායම්

(එක් කරුණකට ලකුණු 01 බැගින් ලකුණු 05 යි).

(ii) - අතරමැදි භාණ්ඩවල වටිනාකම් ද අවසාන භාණ්ඩවල වටිනාකම් තුළ පිළිබිඹු වන බැවින්, අතරමැදි හා අවසාන යන දෙවර්ගයේම භාණ්ඩ එකට එකතු කරනු ලැබුව හොත්, එකම වටිනාකම දෙවරක් ගණනය කිරීම නිසා සිදුවන ද්විගුණන දෝෂය පැන නගී. (ලකුණු 02 යි)

- ද්විගුණන දෝෂය නිවැරදි කිරීම සඳහා අනුගමනය කළ හැකි විකල්ප ක්‍රම දෙකකි.

- දළ දේශීය නිෂ්පාදිතය ගණනය කිරීමේ දී අතරමැදි භාණ්ඩ හා සේවා බැහැර කොට අවසාන භාණ්ඩ හා සේවා පමණක් සැලකිල්ලට ගැනීම.

(ලකුණු 01 යි)

- අතරමැදි හා අවසාන භාණ්ඩ වශයෙන් බෙදීමක් ඇති නො කොට සියලුම එලදායී නිෂ්පාදන ක්‍රියා ආශ්‍රිතව බිහිවන එකතු කළ වටිනාකම් සැලකිල්ලට ගැනීම.

(ලකුණු 01 යි)

උදාහරණය : සහල් නිෂ්පාදනය

	නිෂ්පාදන අදියර	අලෙවි වටිනාකම රුපි.	එකතු කළ අගය අලෙවි වටිනාකම - අතරමැදි යෙදවුම්
A	ආයතනය A: වී ගොවියා	10,000	10000 - 0 = 10,000
B	ආයතනය B: වී මෝල්කරු	18,000	18000 - 10,000 = 8000
C	ආයතනය C: තොග වෙළෙඳුන්	22,000	22000 - 18000 = 4000
D	ආයතනය D: සිල්ලර වෙළෙඳුන්	25,000	25000 - 22000 = 3000
	මුළු අලෙවි අගය	75,000	
	මුළු එකතු කළ අගය		25,000

(ලකුණු 01 යි)



(iii) - 
$$\begin{aligned} \text{ශුද්ධ දේශීය නිෂ්පාදිතය} &= \text{දළ දේශීය නිෂ්පාදිතය} - \text{ක්ෂය වීම්} \\ &= 6,000 - 600 \\ &= 5,400 \end{aligned}$$

$$\text{(ක්ෂය වීම්} = \text{දළ ආයෝජනය} - \text{ශුද්ධ ආයෝජනය} = 800 - 200)$$

(ලකුණු 01 යි)

ශුද්ධ අපනයන :

ද.දේ.නි. = පෞද්ගලික පරිභෝජනය + දළ ආයෝජනය + ආණ්ඩුවේ මිල දී ගැනීම් + ශුද්ධ අපනයන

$$[Y = C + I + G + (X - M)]$$

$$6,000 = 4,000 + 800 + 1100 + (\text{ශුද්ධ අපනයන})$$

$$6,000 - 5900 = \text{ශුද්ධ අපනයන}$$

$$\text{ශුද්ධ අපනයන} = 100$$

(ලකුණු 01 යි)

ශුද්ධ බදු (බදු - සංක්‍රම) :

අයවැය අතිරික්තය = ශුද්ධ බදු - ආණ්ඩුවේ මිල දී ගැනීම්

$$30 = \text{ශුද්ධ බදු} - 1100$$

$$1100 + 30 = \text{ශුද්ධ බදු}$$

$$\text{ශුද්ධ බදු} = 1130$$

(ලකුණු 01 යි)

වැය කළ හැකි පෞද්ගලික ආදායම = ශුද්ධ දේශීය නිෂ්පාදිතය -

පෞද්ගලික බදු (සෘජු බදු)

$$= 5400 - 1130$$

$$= 4,270$$

(ලකුණු 01 යි)

පෞද්ගලික ඉතුරුම් = වැයකළ හැකි පෞද්ගලික ආදායම - පෞද්ගලික පරිභෝජනය

$$= 4,270 - 4,000$$

$$= 270$$

(ලකුණු 01 යි)

(iv) - ආර්ථිකයේ කාර්ය සාධනය ඇගයීම

- ආර්ථික වෘද්ධිය මැනීම

- ආර්ථික ව්‍යුහය හා ව්‍යුහමය වෙනස්කම් හඳුනාගැනීම

- ජාත්‍යන්තර වශයෙන් ප්‍රති ශීර්ෂ ආදායම් මට්ටමේ සංසන්දනය

- කාර්යාත්මක ආදායම් ව්‍යාප්තිය (සාධක ආදායම්) හඳුනාගැනීම

- ප්‍රධාන සාර්ව ආර්ථික විචලනයන් අතර පවත්නා ශ්‍රිතාත්මක සම්බන්ධතා හඳුනාගැනීම

- ප්‍රධාන සාර්ව ආර්ථික විචලනයන්ගේ අනාගත හැසිරීම පුරෝකථනය කිරීම

- ආර්ථිකය සතු සම්පත් ප්‍රමාණය සහ ඒවායේ උපයෝජන හඳුනා ගැනීම

- සමාජ ආර්ථික ප්‍රතිපත්ති සම්පාදනය

(මනුෂ්‍ය ඊක් කරුණකට ලකුණු 01 බැගින් ලකුණු 05 යි).

5.

(i)

- පරිභෝජන වියදම (C)
- ආයෝජන වියදම (I)
- ආණ්ඩුවේ මිල දී ගැනීම් (G)
- ශුද්ධ අපනයන (NX) (ලකුණු 02 යි)
  
- පරිභෝජන වියදම : පරිභෝජන භාණ්ඩ හා සේවා මිල දී ගැනීම සඳහා කුටුම්භ විසින් කරනු ලබන වියදම වේ.
- ආයෝජන වියදම : ස්ථාවර ප්‍රාග්ධන වත්කම් (යන්ත්‍රෝපකරණ, කර්මාන්ත ශාලා, නිවාස) අත්පත් කර ගැනීම සඳහා දරනු ලබන වියදම් සහ තොග වෙනස් වීම් වේ.
- ආණ්ඩුවේ මිල දී ගැනීම් : රජය විසින් මිල දී ගනු ලබන භාණ්ඩ හා සේවා සඳහා කරනු ලබන වියදම්.
- ශුද්ධ අපනයන : භාණ්ඩ හා සේවා අපනයන හා ආනයන ප්‍රවාහයන් අතර වෙනස.

(එක් නිර්වචනයකට ලකුණු 01 බැගින් ලකුණු 04 යි).

(ii)

- පරිභෝජනය හා ඉතුරුම් වැය කළ හැකි ආදායමෙහි අනුලෝම ශ්‍රිතයන් වේ. එබැවින් වැය කළ හැකි ආදායම කිසියම් ප්‍රමාණයකින් ඉහළ ගිය විට ඉන් කොටසක් පරිභෝජනය සඳහාත් ඉතිරි කොටස ඉතුරුම් සඳහාත් යොදා ගැනේ.
- ආන්තික පරිභෝජන නැමියාව (MPC) හා ආන්තික ඉතුරුම් නැමියාව (MPS) යන දෙකෙහි එකතුව 1 ව සමාන වේ. මේ නිසා පරිභෝජන ශ්‍රිතයේ බැවුම, 1 - ඉතුරුම් ශ්‍රිතයේ බැවුම (1 - MPS) වේ.
- $C = a + bY_d$   
 $S = -a + (1 - b) Y_d$

(ඕනෑම කරුණකට ලකුණු 01 බැගින් ලකුණු 02 යි).

[(විකල්ප පිළිතුරු :

- පරිභෝජනය හා ඉතුරුම් ශ්‍රිත අතර සම්බන්ධය ප්‍රස්තාර සටහනක් මගින් පැහැදිලි කළ හැකිය. එහි දී එකම ප්‍රස්තාරයක පරිභෝජන හා ඉතුරුම් ශ්‍රිත පෙන්වුම් කළ යුතු වන අතර ශ්‍රිතයන් දෙකෙහි බැවුම් වෙනස් වන ආකාරයන් පැහැදිලිව පෙන්වුම් කොට කිබිය යුතුය. ප්‍රස්තාරය යොදා ගනිමින් සම්බන්ධය පැහැදිලි කළ යුතුය ලකුණු 02 යි]

(iii) (අ) සමතුලිත ආදායම :  $Y = C + I$   
 $Y = 100 + 0.8Y + 50$  (ලකුණු 01 යි)  
 $Y = 750$  (ලකුණු 01 යි)

(ආ) සමතුලිත අවස්ථාවේ දී ඉතුරුම් :  $S = Y - C$  නැතහොත්  $S = 100 + 0.2Y$

$$S = Y - C$$

$$= 750 - [100 + 0.8(750)]$$
 (ලකුණු 01 යි)
$$= 750 - 700$$

$$= 50$$
 (ලකුණු 01 යි)

[විකල්ප පිළිතුරක් :  $S = -100 + 0.2(750)$  (ලකුණු 01 යි)  
 $= -100 + 150$   
 $= 50$  (ලකුණු 01 යි)]

(ඇ) අනපේක්ෂිත තොග සමුච්චනය = සැබෑ නිමැවුම් මට්ටම - සමාහාර ඉල්ලුම  
 $= 800 - 750$   
 $= 50$  (ලකුණු 01 යි)

(ඈ) ආයෝජනය (I) = 100 නම් සමතුලිත ආදායම් මට්ටම :  
 $Y = C + I$   
 $= 100 + 0.8Y + 100$   
 $= 1000$  (ලකුණු 01 යි)

සමතුලිත ආදායම 250 කින් වැඩිවේ. / සමතුලිත ආදායම 1,000 දක්වා වැඩිවේ.

(ලකුණු 01 යි)

[(විකල්ප පිළිතුර:

ආයෝජනය වෙනස් වූ විට ආදායමේ හටගන්නා වෙනස:

$$\Delta Y = k \Delta I; K = \text{ගුණකය}$$

$$K = \frac{1}{(1 - 0.8)} = 5$$

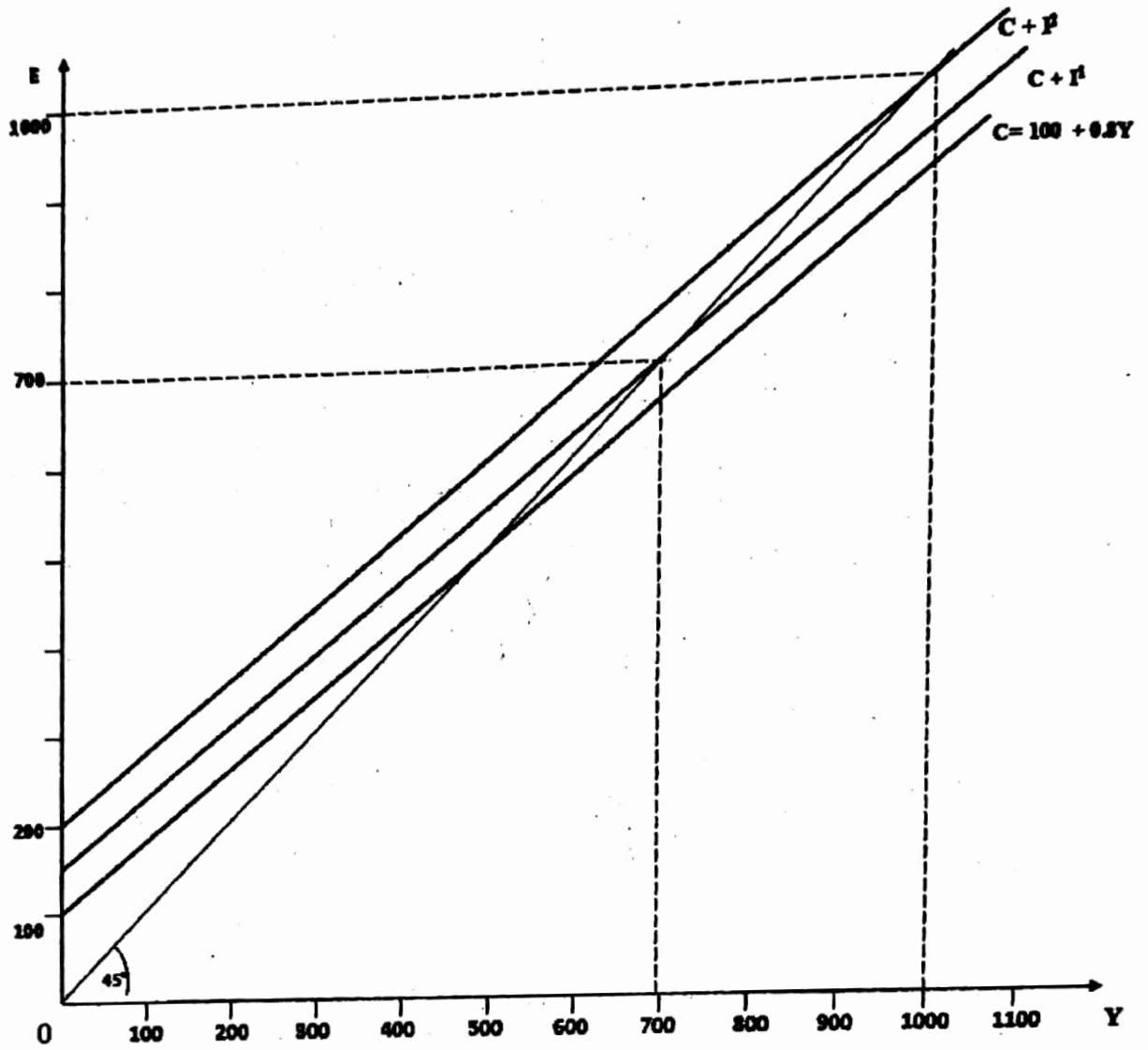
$$\Delta I = \text{ආයෝජනය වෙනස් වීම}$$

$$= 100 - 50 = 50$$

ආදායමේ වෙනස්වීම  $\Delta Y = 5 \times 50 = 250$

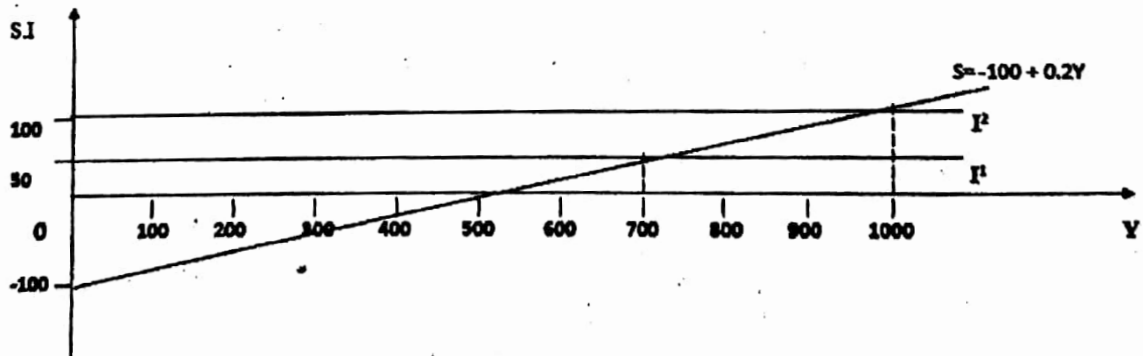
(ලකුණු 02 යි)

(9)



මුල් සමතුලිතය  
පසු සමතුලිතය

(ලකුණු 02 යි)  
(ලකුණු 02 යි)



මුල් සමතුලිතය  
පසු සමතුලිතය

(ලකුණු 02 යි)  
(ලකුණු 02 යි)

## “ආ” උප කොටස

6. (i) - වුවමනා පිළිබඳ ද්විතීය සම්පාතයක් යන්නෙන් අදහස් කරනුයේ සෘජු හුවමාරුව පදනම් කරගත් ගනුදෙනු ක්‍රමයක් තුළ හුවමාරුවක්, සිදුවීමට නම් හුවමාරුවට සහභාගී වන දෙපාර්ශ්වයේ අවශ්‍යතා අන්‍යෝන්‍ය වශයෙන් ගැළපිය යුතු වීමය.

(ලකුණු 03 යි)

[(විකල්ප පිළිතුරක්: උදාහරණයක් මගින් පැහැදිලි කිරීම -  
වී ගොවිතැන් කරන ගොවියෙකුට තමන් සතු වීවලින් කොටසක් දී, ඒ වෙනුවට රෙදිපිළි ලබා ගැනීමට අවශ්‍ය වුවහොත්, වී සඳහා හුවමාරු වශයෙන් රෙදි සැපයීමට කැමති රෙදිපිළි නිපදවන්නෙකු හමුවන තෙක් බලා සිටීමට සිදුවේ)]

(ලකුණු 03 යි)

- (ii) - ණයපත් මුදල් ලෙස නො සැලකෙනුයේ මුදල් තිබිය යුතු ප්‍රධාන ගුණාංග ණයපත්වල දක්නට නොලැබෙන බැවිනි. ණයපත් වටිනාකම් සංකීර්ණත්වයෙන් ක්‍රියා නො කරන අතර කාවකාලික හුවමාරු මාධ්‍යයක් වශයෙන් පමණක් කටයුතු කරයි.

(ලකුණු 02 යි)

- ණයපත් වූ කලී කිසියම් සමාගමකින් හෝ බැංකුවකින් හෝ කෙටි කාලීන ණය මුදලක් ලබා ගැනීමේ වැඩ පිළිවෙළකි. කෙටි කාලීන හුවමාරු මාධ්‍යයක් එමගින් සැපයුන ද, ණයපත් ගිණුම පියවීමේ දී හුවමාරු මාධ්‍යය වශයෙන් මුදල් යොදා ගැනීමට ණයපත් ගිණියට සිදුවේ. ගනුදෙනුව සම්පූර්ණ වන්නේ මුදල්වලින් ණයපත් ගිණුම පිය වූ පසුවය.

(ලකුණු 01 යි)

- (iii) - අධි සංචිත පැවැතීම  
- බැංකු ණය සඳහා ඉල්ලුමක් පැවතීම  
- බැංකු පද්ධතියෙන් පිටතට මුදල් කාන්දුවීමක් නොසිදුවීම.

(එක් කරුණකට ලකුණු 01 බැගින් ලකුණු 03 යි).

- (iv) (අ) - රුපියල් 100,000 කින් මුදල් සැපයුම ප්‍රසාරණය වේ. (ලකුණු 02 යි)

(සංඛ්‍යාව නොදක්වා මුදල් සැපයුම ප්‍රසාරණය වේ යැයි පමණක් සඳහන් කොට ඇත්නම් ලකුණු 01 යි).

- (ආ) - උපරිම වශයෙන් ලබා දිය හැකි අතිරේක ණය ප්‍රමාණය රුපියල් 80,000 කි. (අධි සංචිතයේ ප්‍රමාණයයි).

$$100,000 - (100,000 \times 20\%)$$

$$100,000 - 20,000$$

$$80,000$$

(ලකුණු 02 යි)

- (ඇ) - සමස්ත බැංකු පද්ධතියටම උපරිම වශයෙන් තැන්පතු වැඩි කළ හැකි ප්‍රමාණය රුපියල් 500,000 කි.  $r =$  ව්‍යවස්ථාපිත සංචිත අනුපාතය

$$100,000 \times (1/r)$$

$$100,000 \times (1/20\%)$$

$$100,000 \times 5 = 500,000.$$

(ලකුණු 02 යි)

(ඇ) - එබඳු තැන්පතු ප්‍රසාරණයන් අවශ්‍යයෙන් ම සිදුවිය යුතු නොවේ. (ලකුණු 01 යි)

පහත සඳහන් හේතු කරන කොට එබඳු තැන්පතු ප්‍රසාරණයන් නොසිදුවිය හැකිය.

- වාණිජ බැංකු සතුව අධි සංචිත තිබීම
- ණය සඳහා ඉල්ලුම අඩු වීම
- බැංකු පද්ධතියෙන් පිටතට මුදල් කාන්දු වීම.

(ඕනෑම හේතුවකට ලකුණු 01 බැගින් ලකුණු 02 යි).

- (v) - නව සපිරි ග්‍රාමීය ණය යෝජනා ක්‍රම (NCRCS)
- කෘෂි නවෝදය ණය වැඩසටහන
  - සෞභාග්‍ය ණය ක්‍රමය
  - කෘෂි සත්ව පාලන ණය ක්‍රමය
  - දිළිඳුකම පිටුදැකීමේ ශුද්‍ර මූල්‍ය ව්‍යාපෘති ණය යෝජනා ක්‍රමය
  - සුළු ගොවීන් හා ඉඩම් නොමැති අය සඳහා වන සුළු පරිමාණ ණය ව්‍යාපෘති යෝජනා ක්‍රමය
  - කුඩා වතු ව්‍යවසාය සංවර්ධන වැඩසටහන
  - සුසහන ණය යෝජනා ක්‍රමය
  - වියළි කලාපීය ජීවනෝපායන් සඳහා සහාය වීමේ හා හවුල්වීමේ වැඩසටහන
  - 'පිබිඳෙන උතුර' විශේෂ ප්‍රතිමූල්‍ය වැඩසටහන
  - 'නැගෙනහිර නවෝදය' නැගෙනහිර පළාත සංවර්ධනය සඳහා වන වක්‍රීය අරමුදල
  - තේ සංවර්ධන ණය ව්‍යාපෘතිය
  - සබරගමු පළාත ඒකාබද්ධ ග්‍රාමීය සංවර්ධන ණය ව්‍යාපෘතිය
  - මාතලේ ප්‍රාදේශීය හා ආර්ථික ප්‍රවර්ධන ව්‍යාපෘතිය .

(ඕනෑම වැඩ සටහනකට ලකුණු 01 බැගින් ලකුණු 03 යි).

7. (i) ආණ්ඩුවේ ප්‍රධාන ආර්ථික කාර්යයන්:

- සම්පත් බෙදා වෙන් කිරීමේ කාර්යක්ෂමතාව ඉහළ නැංවීම
  - බාහිරතා
  - ශුභ සාධන භාණ්ඩ හා අවගුණ භාණ්ඩ
  - පොදු භාණ්ඩ
- සාධාරණ ආදායම් ව්‍යාප්තියක් ඇතිකිරීම
- සාර්ව ආර්ථිකයේ ස්ථායීතාව ඇතිකිරීම
- ආර්ථික වර්ධනය හා සංවර්ධනය ඉහළ නැංවීම
- වෙළෙඳපොළ ආර්ථිකයේ කාර්යක්ෂමතාවට අවශ්‍ය කෙරෙන නෛතික රාමුව ස්ථාපිත කිරීම
- යටිතල පහසුකම් සංවර්ධනය කිරීම
- තරගකාරීත්වය තහවුරු කිරීම පිණිස නියාමනය

(එක් කරුණකට ලකුණු 01 බැගින් ඕනෑම කරුණු හතරකට ලකුණු 04 යි).

(ii) 'ශුද්ධ පොදු භාණ්ඩයක්' යන්නෙන් අදහස් කරන්නේ පහත සඳහන් ලක්ෂණ දෙකෙන් සමන්විත භාණ්ඩයකි.

- පරිභෝජනයේ තරගකාරීත්වයක් නොමැති වීම (අතිරේක පුද්ගලයෙකුට භාණ්ඩ සැපයීමේ ආන්තික පිරිවැය ශුන්‍ය වීම). (ලකුණු 01 යි)
- පරිභෝජනය සීමා කළ නොහැකි වීම. (ලකුණු 01 යි)

නැතහොත්

$$ERP = \frac{V_1 - V_0}{V_0}$$

ERP = සඵල ආරක්ෂණ අනුපාතිකය  
 V<sub>1</sub> = තීරු බද්දට පසු එකතු කළ අගය  
 V<sub>0</sub> = නිර්භාද වෙළෙඳාම යටතේ එකතු කළ අගය

(ලකුණු 03 යි)

(iv) - නමය විනිමය අනුපාතික ක්‍රමයක් යනු විදේශ විනිමය වෙළෙඳපොළෙහි ඉල්ලුම් හා සැපයුම් බලවේග මත විනිමය අනුපාතිකය තීරණය වීමය. (ලකුණු 02 යි)

- මූල්‍ය අධිකාරීන් විසින් දේශීය මුදල් ඒකකයක සම අගය (දේශීය මුදල් ඒකකයේ වටිනාකම රත්රන්වලින් හෝ වෙනත් ප්‍රධාන මුදල් වර්ගයකින් හෝ ප්‍රකාශ කිරීම) තීරණය කොට එම අගය නැවත වෙනස් කරන තුරු අඛණ්ඩව පවත්වාගෙන යාමට කටයුතු කිරීම ස්ථාවර විනිමය අනුපාතික ක්‍රමයයි. (ලකුණු 02 යි)

- පාලිත නමය විනිමය අනුපාතික ක්‍රමය පූර්ණ නමය හා පූර්ණ අනමය විනිමය අනුපාතික ක්‍රම දෙකෙහි සංකලනයක් වන අතර මෙහිදී මූල්‍ය අධිකාරීන් විසින් දේශීය මුදල් ඒකකය සඳහා ස්ථාවර විනිමය අනුපාතිකයක් තීරණය කොට එය එක්තරා පරාසයක් තුළ දෝලනය වීමට ඉඩ හරිනු ලැබේ. පරාසය ඉක්මවා විනිමය අනුපාතිකය වෙනස් වීමට නැඹුරු වන විට විනිමය වෙළෙඳපොළ මැදිහත්වීම් කෙරේ. (ලකුණු 02 යි)

9. (i) සර්ව සහභාගිත්ව ආර්ථික වෘද්ධිය :
- ආර්ථිකයේ සෑම අංශයකම පැතිරුණු ඉහළ තිරසාර වර්ධනයක් ළඟාකර ගැනීම සර්වසහභාගිත්ව ආර්ථික වෘද්ධිය යන්නෙන් අදහස් වේ.
  - එබැවින් ආර්ථික සංවර්ධන ක්‍රියාවලියෙන් ඇත්ව සිටින සමාජ කොටස්වලට ද ආර්ථික සංවර්ධන ක්‍රියාවලියට එකතු වීමට ඉඩ සැලසෙනු ඇත. ඒ අනුව සමාජයේ සෑම පුරවැසියෙකුටම ආර්ථික වර්ධනයට දායක වීමට සහ එමගින් ප්‍රතිලාභ ලැබීමට ඉඩ සැලසේ.
  - සර්වසහභාගිත්ව වර්ධනයක් යන්නෙන් ආදායම් පුනර් ව්‍යාප්තියක් වීම යන්න පමණක් අදහස් නොවේ. එමගින් අවධාරණය කෙරෙනුයේ පුද්ගලයන්ට ආර්ථික

කටයුතුවලට දායක වීමට ඇති හැකියාව වැඩි දියුණු කිරීම සහ රැකියා අවස්ථා ජනනය කිරීම සඳහා සුදුසු ව්‍යාපාරික පරිසරයක් ගොඩනැංවීමට වන අතර එය ආදායම් පුනර් ව්‍යාප්ති සංකල්පයට වඩා වෙනස්ය.

(එක් කරුණකට ලකුණු 02 බැගින් ඕනෑම කරුණු දෙකකට ලකුණු 04 යි).

(ii)

- ආර්ථික වෘද්ධිය නිසා ආදායම් මට්ටම් ඉහළ යන බැවින් භෞතික ජීවන තත්වය ඉහළ නංවා ගැනීම සඳහා ඉහළ ආදායම් මට්ටමක් අවශ්‍ය වන බැවින් ආර්ථික වෘද්ධිය තීරණය සංවර්ධනය සඳහා අත්‍යවශ්‍ය සාධකයක් ලෙස පොදුවේ පිළිගැනේ.

- එසේ වුවද, ආර්ථික වෘද්ධි ක්‍රියාවලිය හේතු කොට සම්පත් උපයෝජනය ඉතා වේගවත් වීමටත්, පාරිසරික ප්‍රාග්ධනය හායනයට පාත්‍රවීමටත්, සමාජයීය විෂමතා පැනනැගීමටත් පිළිවන. වර්තමානයේ ආදායම් මට්ටම් වේගයෙන් ඉහළ යාම අනාගත ආදායම් විභවතාව පහළ හෙළීමටද හේතුවිය හැකිය.

- යහපත් දේශපාලන, නෛතික හා පරිපාලනමය ආයතනික ව්‍යුහයක් ගොඩනංවා ගැනීම තුළින් වෘද්ධි ක්‍රියාවලිය කළමනාකරණය කළ හැකිය. තීරණ ගැනීමේ දී ආර්ථික, සමාජීය හා පාරිසරික ප්‍රතිඵල සැලකිල්ලට ගැනෙන නියාමන ක්‍රියාවලියක් සකසා ගත හැකිය. ඒ තුළින් තීරණය සංවර්ධනයට අනුබලයක් ලැබේ.

- තවද ආර්ථික වෘද්ධි ක්‍රියාවලිය නිසා සමාජයේ ආදායම් මට්ටම් ඉහළ යාමත්, පුද්ගලයන්ගේ මූලික අවශ්‍යතාවන් තෘප්තිමත් වීමත් නිසා සමාජ සාරධර්ම සහ හර පද්ධතීන් වෙනස් විය හැකිය. සමාජ විෂමතා සහ පරිපාලන ගැටලු කෙරෙහි වැඩි අවධානයක් යොමු කරනු ඇත. පරිසර හිතකාමී භාණ්ඩ පරිහරණයට යොමු වනු ඇත. වඩා කාර්යක්ෂම නිෂ්පාදන ශිල්ප ක්‍රම භාවිතයට ගනු ඇත.

- ආර්ථික වෘද්ධියත් සමග ආදායම් ඉහළ යන විට, තාක්ෂණය හා පර්යේෂණ හා සංවර්ධන ක්ෂේත්‍රයන් වැඩි බැවින් ආයෝජනය කිරීමට අවස්ථාව සැලසේ. තාක්ෂණය වර්ධනය වීම නිසා ප්‍රතිඵලාපනය කළ නොහැකි සම්පත් උපයෝජනය සීමාකරමින් පරිසරය කෙරෙහි ඇතිකරන අයහපත් ප්‍රතිඵලයක අවම කර ගැනීමට පිළිවන.

(එක් කරුණකට ලකුණු 02 බැගින් ලකුණු 04 යි).

(iii)

ඉල්ලුම් හා සැපයුම් පාර්ශ්වීය ප්‍රතිපත්ති දෙවර්ගයම යෝග්‍ය පරිදි යොදා ගත හැකිය.

- යටිතල පහසුකම් සඳහා කෙරෙන රාජ්‍ය ආයෝජන ඉහළ නැංවීම
- පර්යේෂණ හා සංවර්ධනය සඳහා කෙරෙන ආයෝජන ඉහළ නැංවීම
- පොළී අනුපාතිකය පහළ මට්ටමක පවත්වා ගැනීම
- බදු පහළ හෙළීම
- සාර්ව ආර්ථික ස්ථීරීකාව පවත්වා ගැනීම
- දේපොළ හිමිකම් සුරක්ෂිත කිරීම
- මානව ප්‍රාග්ධනය තුළ ආයෝජන කිරීම හා නිපුණතා සංවර්ධනය (අධ්‍යාපනයේ ගුණාත්මක භාවය ඉහළ නැංවීම)
- ගෝලීය ආර්ථිකයෙන් උපරිම ප්‍රතිලාභ ලබා ගැනීමට කටයුතු කිරීම
- දේශපාලන ස්ථාවරත්වය තහවුරු කිරීම
- යහපාලනය.

(එක් කරුණකට ලකුණු 01 බැගින් ලකුණු 04 යි).



(iv) ආර්ථික සංවර්ධනය මිනුම් කිරීමේ දී ප්‍රතිශීර්ෂ ආදායමට වඩා මානව සංවර්ධන දර්ශකය යෝග්‍ය වනුයේ පහත සඳහන් හේතු නිසාය.

- මූල්‍ය සමාහාර අගයක් වන ප්‍රතිශීර්ෂ ආදායමේ මට්ටම, සංවර්ධිත ක්‍රියාවලියේ ඉතා පටු පැතිකඩක් පමණක් නිරූපණය කරයි. එහෙත් මානව සංවර්ධන දර්ශකය අධ්‍යාපනය, සෞඛ්‍යය, පෝෂණය, ජීවන තත්ත්වය යන සංරචක රාශියක් කැටිකර දක්වන සංයුක්ත මිනුමක් වේ.
- ප්‍රතිශීර්ෂ ආදායම් මට්ටම සැසඳීම මගින් රටවල් අතර ජීවන මට්ටම්වල පවත්නා වෙනස්කම් පිළිබඳ එළැඹෙන නිගමනයන් නොමග යවන සුළු වේ. ඉහළ ප්‍රතිශීර්ෂ ආදායම් ඇති රටවල ජීවන තත්ත්වය අවශ්‍යයෙන්ම පහළ ප්‍රතිශීර්ෂ ආදායම් ඇති රටවල ජීවන තත්ත්වයට වඩා උසස් යයි අදහස් නොවේ. ජීවන තත්ත්වය නිරූපනය කෙරෙන ප්‍රධාන විචල්‍යයන් ප්‍රතිශීර්ෂ ආදායමෙහි අන්තර්ගත නොවේ.
- මිනිසාට තේරීම් කිරීමට ඇති නිදහස පුළුල් කිරීම මානව සංවර්ධනයේ අත්‍යවශ්‍ය ලක්ෂණයකි. ප්‍රතිශීර්ෂ ආදායම් මගින් මෙම පැතිකඩ නිරූපණය නොකෙරේ.

(එක් කරුණකට ලකුණු 02 බැගින් ලකුණු 04 යි).

(v) ශ්‍රී ලංකාවේ මානව සංවර්ධන දර්ශකය මෑතකාලය තුළ ඉහළ යාමේ උපතකියක් පෙන්නුම් කොට තිබේ.

(ලකුණු 01 යි)

වර්ෂය	මා.ස.ද.	වර්ෂය	මා.ස.ද.
2005	0.635	2008	0.650
2006	0.640	2009	0.657
2007	0.646	2010	0.658

(එක් වර්ෂයකට ලකුණු 01 බැගින් වර්ෂ තුනක් සඳහා ලකුණු 03 යි).

මානව සංවර්ධනය අතින් ශ්‍රී ලංකාව හිමිකරගත් ස්ථානය

2009	102 වැනි ස්ථානය
2010	91 වැනි ස්ථානය

(ලකුණු 01 යි)

(උපරිම ලකුණු ප්‍රමාණය ලකුණු 04 යි).

10.

(i)

ප්‍රතිශීර්ෂ ආදායම දෙගුණ කිරීම සඳහා 8% කට වඩා වැඩි වූ වෘද්ධි අනුපාතිකයක් 2016 දක්වා පවත්වාගත යුතු වේ. ඒ සඳහා දළ දේශීය නිෂ්පාදිතයෙන් 32% - 35% ප්‍රමාණයක ආයෝජන අනුපාතයක් අවශ්‍ය කෙරේ. එහෙත් දැනට ශ්‍රී ලංකාවේ ආයෝජන අනුපාතය 27.8% ක් පමණි. ආයෝජනය දළ දේශීය නිෂ්පාදිතයේ ප්‍රතිශතයක් ලෙස තවත් 5% කින් ඉහළ නැංවීම විශාල අභියෝගයකි.

රාජ්‍ය ආයෝජන තවත් වැඩි කිරීම එතරම් පහසු කාර්යයක්ද නොවේ. රාජ්‍ය අංශයේ ආයෝජනය වර්තමානයේ දළ දේශීය නිෂ්පාදිතයෙන් 6.2% ක පමණ ප්‍රමාණයකි. රාජ්‍ය අයහාරය වර්තන වියදම් පියවා ගැනීමට ද ප්‍රමාණවත් නොවේ. (අයහාරය ද.දේ. නිෂ්පාදිතයෙන් 15% කි. වර්තන වියදම 17% කි). එසේම රාජ්‍ය ව්‍යවසායන් බොහෝමයක් ලාභ උපයාදීමට අසමත් වී ඇති අතර ඒවායේ පාඩු පියවා ගැනීමට රජයෙන් සංක්‍රාම අපේක්ෂා කෙරේ.

ආයෝජන පරතරය පියවා ගැනීම සඳහා සෘජු විදේශ ආයෝජන වැදගත් මූලාශ්‍රයක් විය හැකි නමුදු එහිලා ශ්‍රී ලංකාව සතු විභවතාව විවිධ හේතු මත සීමා වී පවතී. ලෝක බැංකුව විසින් සකසනු ලබන ව්‍යාපාර කරගෙන යාමේ දර්ශකය තුළ (Doing Business Index) ශ්‍රී ලංකාව හිමිකර ගෙන ඇත්තේ ඉතා අඩු අගයකි. එසේම ලෝක ආර්ථික සමුළුව විසින් සකසනු ලබන ගෝලීය කරගකාරීත්ව දර්ශකය තුළ ද ශ්‍රී ලංකාව සතුටුදායක ස්ථානයක් අත්පත් කරගැනීමට අසමත්ව සිටී.

සාම්ප්‍රදායිකව ආයෝජනය කිරණ කෙරෙහි බලපාන වැදගත් නිර්ණායකයක් වන ආයෝජනයට හිතකර කම්කරු අණපතක්, අවම නීති රීති සහ නිලධාරීවෘදය, යහපාලනය, ප්‍රතිපත්ති පිළිබඳ නිශ්චිතතාව වැනි සාධක අතින්ද ශ්‍රී ලංකාවේ අත්දැකීම් ප්‍රසන්න බවක් නොදක්වයි.

(ඕනෑම කරුණකට ලකුණු 02 බැගින් ලකුණු 04 යි).

(ii)

වර්තමානයේ ශ්‍රී ලංකාවේ සෘජු විදේශ ආයෝජන ප්‍රවාහයන් අස්ථාවරභාවයක් පෙන්නුම් කරයි. 2009 මැයි මාසයේ දී රටේ පැවැති අභ්‍යන්තර ගැටුම්කාරී තත්වයන් අවසානයකට පත් වූ විට, විදේශ ආයෝජන ශීඝ්‍රයෙන් රටතුළ ගලා එකිනි අපේක්ෂා කරනු ලැබුවද මේ දක්වා එම ප්‍රවාහයන් පෙන්නුම් කොට ඇත්තේ ඉතා මන්දගාමී හැසිරීමකි.

ශුද්ධ සෘජු විදේශ ආයෝජනය		
2008	එක්සත් ජනපද ඩොලර් මිලියන	691
2009	එක්සත් ජනපද ඩොලර් මිලියන	384
2010	එක්සත් ජනපද ඩොලර් මිලියන	435

ඉන්දියාව, වියට්නාමය, චීනය වැනි රටවලට ගලා එන සෘජු විදේශ ආයෝජනය ප්‍රවාහ සමග සසඳන විට අප රටට ආයෝජන ගලා ඒම ඉතා පහළ මට්ටමක පවතී.

ශ්‍රී ලංකා ආයෝජන මණ්ඩලය 2011 දී සෘජු විදේශ ආයෝජන බිලියන 1 ක් ලබාගැනීමට අපේක්ෂා කරයි. 2012 වන විට මේ ප්‍රමාණය බිලියන 1.5 ක් ලෙසත් 2013 වන විට බිලියන 2 ක් දක්වාත් ඉහළ නැංවීමට අපේක්ෂා කරයි.

(ඕනෑම කරුණකට ලකුණු 02 බැගින් ලකුණු 04 යි).

(iii)

ශ්‍රම වෙළෙඳපොළ දෘඪතාවන්  
යහපාලනය පිළිබඳ ගැටලු

- සාර්ව ආර්ථික අස්ථායීතාව (සාපේක්ෂව ඉහළ අගයක් ගනු ලබන අයවැය හිඟය හා බිලියන 17 ක් පමණ වන විදේශ ණයබර, අපනයන ඉපයීම්වලින් 20% ක් විදේශ ණය සේවා සඳහා යෙදවීම).
- දේශීය වෙළෙඳපොළ කුඩාවීම
- පෞද්ගලික විදේශ ආයෝජන පිළිබඳ රාජ්‍ය ප්‍රතිපත්තිවල දක්නට ලැබෙන අවිනිශ්චිතතාව. (ඇපලෝ රෝහල, මෙල් සමාගම, ශ්‍රී ලංකා ගුවන් සේවය, ලංකා IOC පිළිබඳ අත්දැකීම්).
- නිෂ්පාදන පිරිවැය ඉහළ යාම (වියට්නාමය, බංග්ලාදේශය වැනි රටවල් සමග සසඳන විට ශ්‍රී ලංකාවේ ඉමය තවදුරටත් අඩු මිලට පවතී යයි කිව නොහැකිය. එසේම බලශක්ති පිරිවැයද ඉතා ඉහළය).

(මිනැම කරුණකට ලකුණු 01 බැගින් ලකුණු 04 යි).

(v) ගමනාගුම :

- යටිතල පහසුකම් මනාව සැලසුම් කිරීම ඔස්සේ ග්‍රාමීය ප්‍රදේශ කුඩා වෘද්ධි කේන්ද්‍රයන් බවට පත් කිරීමට ගමනාගුම වැඩසටහන අරමුණු කරගෙන ඇත.
- මෙම වැඩසටහන තුළ ඇති ප්‍රධාන ව්‍යාපෘති ලෙස ග්‍රාමීය මාර්ග සංවර්ධනය, ග්‍රාමීය ප්‍රදේශවලට විදුලි බලය සැපයීම, පානීය ජලය හා සනීපරක්‍ෂක පහසුකම් පුළුල් කිරීම, ග්‍රාමීය නිවාස හා ජීවනෝපාය සංවර්ධනය සැලකිය හැකිය.
- 2010 වර්ෂය වන විට මෙම වැඩසටහන ග්‍රාම නිලධාරී වසම් 14000 කට ව්‍යාප්ත කොට තිබේ.
- තෝරාගත් ග්‍රාම නිලධාරී කොට්ඨාශයකට සංවර්ධන කටයුතු සඳහ රුපියල් මිලියන 2 ක මුදලක් ලබාදෙනු ලැබේ.
- ප්‍රජා පාලිත ග්‍රාමීය සංවර්ධන ප්‍රවේශයන් ඔස්සේ ගමේ සමීක්‍ෂණයන් සිදුකොට ගමේ අවශ්‍යතා හඳුනාගනිමින් ගමේ සංවර්ධන සැලැස්ම සැකසේ.
- මෙම වැඩසටහන ක්‍රියාවට නැංවීම සඳහා ගමේ පවුල්වලින් 80% කගේ කැමැත්ත යටතේ සංවිධානයක් සකසා ගෙන එය ජනතා සමාගමක් වශයෙන් සමාගම් පහත යටතේ ලේඛනගත කෙරේ.

(එක් කරුණකට ලකුණු 01 බැගින් ලකුණු 04 යි).

(v) ජාතික දරිද්‍රතා මට්ටමෙහි ප්‍රවණතා

වර්ෂය	දරිද්‍රතා දර්ශකය
2002	22.7%
2006/07	15.2%
2009/10	8.9% (7.4%)

(මිනැම වර්ෂ දෙකක නිවැරදි සංඛ්‍යා දත්ත සඳහා එක් වර්ෂයකට ලකුණු 01 බැගින් ලකුණු 02 යි).

ආංශික දරිද්‍රතා උපණකි :

වර්ෂය	නාගරික අංශය	ග්‍රාමීය අංශය	එකු අංශය
2002	7.9	24.7	30.0
2006/07	6.7	15.7	32.0
2009/10	5.3 (6.5)	9.4 (7.7)	11.4 (9.2)

(ආංශික මට්ටමින් එක් වර්ෂයක දත්ත නිවැරදිව ඉදිරිපත් කොට ඇත්නම් ලකුණු 01 යි).



**LOL.Ik**  
Learn Ordinary Level

# විභාග ඉලක්ක පහසුවෙන් ජයගන්න පසුගිය විභාග ප්‍රශ්න පත්‍ර



• Past Papers • Model Papers • Resource Books  
for G.C.E O/L and A/L Exams



විභාග ඉලක්ක ජයගන්න  
**Knowledge Bank**



Master Guide

**WWW.LOL.LK**



Whatsapp contact  
**+94 71 777 4440**

Website  
**www.lol.lk**

 **Order via  
WhatsApp**

**071 777 4440**