



7. விற்றமின்  $B_3$  இன் இரசாயனப் பெயர்  
 (1) பயோற்றின் (2) போலிக்கமிலம் (3) பிரிடொக்சின்  
 (4) ஹைபோபிளேவின் (5) நயசின்
8. எதிரொட்சியாகத் தொழிற்படாத போசணைப் பொருள் எது?  
 (1) விற்றமின் A (2) விற்றமின் C (3) விற்றமின் E  
 (4) செலேனியம் (5) சோடியம்
9. பருப்பு வகைகள், கீரை வகைகள் ஆகியன பற்றிய குறிப்பொன்றில், பின்வரும் விடயங்கள் உள்ளடக்கப்பட்டிருந்தன.  
 A - பருப்பு வகைகளில் மெத்தியோனின் எனும் அமினோவமிலம் குறைபாடாக உள்ளது.  
 B - கீரை வகைகளில் விற்றமின் C, நார்ப்பதார்த்தங்கள் ஆகியன அதிகளவில் காணப்படும்.  
 C - பருப்பு வகைகளில் குறை புரதங்கள் அடங்கியிருக்கும்.  
 D - கீரை வகைகள் ஹீம் (haem) இரும்பைக் கொண்ட உணவு மூலமாகும்.  
 இவற்றில் சரியான விடயங்களாவன,  
 (1) A, C ஆகியன மாத்திரம் (2) A, D ஆகியன மாத்திரம்  
 (3) B, C ஆகியன மாத்திரம் (4) A, B, C ஆகியன மாத்திரம்  
 (5) B, C, D ஆகியன மாத்திரம்
10. பால், அரிசி, சீனி ஆகிய உணவுப் பொருட்களில் அடங்கியுள்ள காபோவைதரேற்றுகள் முறையே,  
 (1) இலக்ரோசு, அமைலோசு, சுக்ரோசு  
 (2) அமைலோசு, இலக்ரோசு, மோல்ற்றோசு  
 (3) குளுக்கோசு, அமைலோசு, மோல்ற்றோசு  
 (4) இலக்ரோசு, சுக்ரோசு, குளுக்கோசு  
 (5) மோல்ற்றோசு, குளுக்கோசு, சுக்ரோசு
11. பீனோலிக் குச் சேர்வைகள், சப்பொனீன், கிளைக்கோஅல்க்கலொயிட்டு ஆகிய கூறுகளைக் கொண்ட உணவுத்தொகுதி,  
 (1) தானியங்கள் (2) காய்கறிகள்  
 (3) கிழங்கு வகைகள் (4) பழங்கள்  
 (5) எண்ணெய் கொண்ட வித்துகள்
12. புரதங்கள் மீது தொழிற்படும் நொதியங்களைக் கொண்ட தொகுதியானது  
 (1) அமைலேசு, ரெனின், திரிப்சின்  
 (2) பெப்திடேசு, லைப்பேசு, பெப்சின்  
 (3) பெப்சின், அமைலேசு, திரிப்சின்  
 (4) ரெனின், பெப்திடேசு, அமைலேசு  
 (5) பெப்சின், திரிப்சின், பெப்திடேசு
13. பின்வருவனவற்றில் ஈரலின் தொழில் அல்லாதது எது?  
 (1) நொதியங்களைத் தொகுத்தல்  
 (2) பித்தத்தை உற்பத்தி செய்தல்  
 (3) கொழுப்பில் கரையும் விற்றமின்களைச் சேமித்தல்  
 (4) இரும்பைச் சேமித்தல்  
 (5) கிளைகோசனைச் சேமித்தல்
14. குறித்தவொரு போசணைப்பொருட் குறைபாட்டின் அறிகுறிகள் சில வருமாறு,  
 ● உளச்சோம்பல் ஏற்படல்  
 ● விரைவில் களைப்படைதல்  
 ● உடல் வளர்ச்சி குன்றுதல்  
 ● முதிர்வுக்கு முன்னரே மகப்பேறு ஏற்படல்  
 மேற்குறித்த குறைபாட்டு அறிகுறிகளுக்குக் காரணமான போசணைப் பொருளாக அமைவது,  
 (1) கல்சியம் (2) அயாடின் (3) விற்றமின் D  
 (4) நாகம் (5) விற்றமின் K

15. நபரொருவரின் உடல்நிறை 45 kg ஆவதுடன், உயரம் 1.5 m ஆகும். அவரது உடற்நிறைவுக் குறிகாட்டிப் பெறுமானம் எவ்வளவாகும்?
- (1) 20 (2) 26 (3) 29 (4) 31 (5) 33
16. இதய நோயாளியொருவருக்கு மிகச் சிறந்த வேளை உணவு யாது?
- (1) சோறு, இறைச்சிக் கறி, பால்விட்டுச் சமைத்த வாழைக்காய்க் கறி, கோவாக் கறி, பீற்றூட் சலாது  
(2) சோறு, உறைப்பாகச் சமைத்த சமன்மீன், போஞ்சிக் கறி, தக்காளிச் சலாது, பொன்னாங்கண்ணிச் சண்டல்  
(3) சோறு, புளிப்பிட்ட மீன்கறி(அம்புல் தியல்), பூசணிக்காய்க் கறி, பால்விட்டுச் சமைத்த பலாக்காய்க்கறி, கரட் சம்பல்  
(4) சோறு, கருவாட்டுக் கறி, பால்விட்டுச் சமைத்த பருப்புக்கறி, பிஞ்சுப் பலாக்காய்க்கறி, மலே அச்சாறு  
(5) சோறு, உறைப்பாகச் சமைக்கப்பட்ட மீன் கறி, கிழங்குக் கறி, கத்தரிக்காய்த் தொக்கு, தேங்காய்ப்பூச் சம்பல்
17. பின்வருவனவற்றில் செயற்கைச் சுவையூட்டி மற்றும் பதப்படுத்தி ஆகியன முறையே,
- (1) லெசித்தின், ஏமைல் அசற்றேற்று  
(2) ஏமைல் அசற்றேற்று, சக்கரின்  
(3) இனொசினிக் அமிலம், லெசித்தின்  
(4) சக்கரின், சோடியம் நைத்திரேற்று  
(5) சோடியம் நைத்திரேற்று, இனொசினிக் அமிலம்
18. உணவு சமைத்தலுடன் தொடர்பான விடயங்கள் கீழே தரப்பட்டுள்ளன. இவற்றில் சரியானதைத் தெரிவு செய்க.
- (1) குறைந்தளவு நீரில் சமைக்கும்போது மாப்பொருள் கரமலாக்கத்துக்கு உட்படும்.  
(2) கொதிநீரில் வார்த்தலின் (போச்) போது கடத்தல், உடன்காவுகை, கதிர்ப்பு ஆகிய வெப்ப இடமாற்ற முறைகள் பயன்படும்.  
(3) கனலில் வேகவைக்கும்போது (கிறில்) சிறிதளவு கொழுப்பைப் பயன்படுத்தி உணவு நீண்ட நேரம் சமைக்கப்படும்.  
(4) கனலுட்பில் சுடும்போது பயன்படும் வெப்ப இடமாற்ற முறை உடன்காவுகை ஆகும்.  
(5) நுண்ணலை அடுப்பில் சமைக்கும்போது உணவின் மத்திய பகுதியிலிருந்து வெளிப்புறமாக சமைத்தல் நிகழும்
19. உணவு வகைகளைக் களஞ்சியப்படுத்துதல் தொடர்பான பின்வரும் கூற்றுகளில் சரியானது எது?
- (1) முட்டைகளைக் கழுவி குளிர்நீரில் கீழ்ப்பகுதியில் வைப்பது சிறந்ததாகும்.  
(2) தானிய வகைகள் பொதியிடப்பட்டு வெப்பமான இடத்தில் களஞ்சியப்படுத்தப்பட வேண்டும்.  
(3) ஆழ்குளிர்நீரில் மூலமாக உணவில் அடங்கியுள்ள நச்சுத்தன்மை கொண்ட பற்றீரியாக்கள் அழிக்கப்படும்.  
(4) காய்கறிகளும் பழங்களும் குளிர்நீரில் 3°C - 4°C யில் களஞ்சியப்படுத்தப்படலாம்.  
(5) இறால், கணவாய் போன்ற ஓட்டினைக் கொண்ட கடலுணவுகளை ஆழ்குளிர்நீரில் ஒரு மாதம் வரை களஞ்சியப்படுத்தி வைப்பது பொருத்தமானதாகும்.
20. உணவுகளைக் கிருமியாழித்தல் பற்றிய பின்வரும் கூற்றுகளில் சரியானது எது?
- (1) இதன்போது உணவு 72°C வெப்பநிலையில் 10 நிமிடங்கள் வைக்கப்படும்.  
(2) நோய் விளைவிக்கும் சில நுண்ணங்கிகளும் வித்திகளும் அழிக்கப்படும்.  
(3) பால், பழச்சாறு, தகரத்திலடைக்கப்பட்ட உணவுகள் ஆகியன கிருமியாழிக்கப்பட்ட உணவுகளுக்கான உதாரணங்களாகும்.  
(4) பொதியிடப்பட்ட பின்னர் குளிர்நீரில் 10°C வெப்பநிலையில் களஞ்சியப்படுத்தப்பட வேண்டும்.  
(5) போசணைப் பொருள் இழப்பு இழிவானதாகும்.

21. உணவுகளை வளப்படுத்துதல் (Enrichment) தொடர்பான கூற்றுகள் சில வருமாறு,  
 A - உற்பத்திச் செயன்முறையின்போது சிறிதளவில் அழிவடையும் பேசணைப் பொருள்கள் மீண்டும் உணவுடன் சேர்க்கப்படும்.  
 B - பேசணைப் பதார்த்தங்களுக்கு மேலதிகமாக சேர்மானப் பதார்த்தங்களும் சேர்க்கப்படும்.  
 C - உணவுகளில் அடங்கியிராத பேசணைப் பொருட்களும் சேர்க்கப்படும்.  
 D - உணவு உற்பத்திச் செயன்முறையின்போது, முற்றுமுழுதாக அகற்றப்படும் பேசணைப் பொருள்கள் மீண்டும் உணவுடன் சேர்க்கப்படும்.

இவற்றில் சரியான கூற்றுகளாவன,

- (1) A, B ஆகியன மாத்திரம். (2) A, C ஆகியன மாத்திரம்.  
 (3) A, D ஆகியன மாத்திரம். (4) B, C ஆகியன மாத்திரம்.  
 (5) C, D ஆகியன மாத்திரம்.

22. பொதியிடு பதார்த்தமான பொலிபுரொப்பிலீன் தொடர்பான கூற்றுகள் சில வருமாறு,  
 A - ஓரளவு நீரேதிர்ப்புத் தன்மை கொண்டதாகும்.  
 B - விசக்கோத்து, கொறிதீன் ஆகியவற்றைப் பொதியிடுவதற்குச் சிறந்ததாகும்.  
 C - வலிமை குறைவானதாகும்.

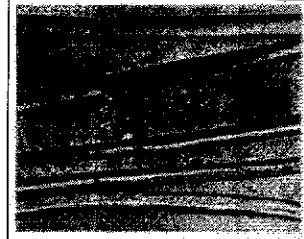
இவற்றில் சரியான விடயமாவது / விடயங்களாவன,

- (1) A மாத்திரம். (2) B மாத்திரம்.  
 (3) C மாத்திரம். (4) A, B ஆகியன மாத்திரம்.  
 (5) B, C ஆகியன மாத்திரம்.

23. புடவை தயாரிப்பதற்குப் பயன்படுத்தப்படும் நார்கள் தொடர்பான பின்வரும் கூற்றுகளில் சரியானது எது?  
 (1) அரமிட்டு, செயற்கைப் பல்பகுதியத் தொகுதியைச் சேர்ந்த நார் வகையாகும்.  
 (2) ப் டுச்சணற் தாவர இலைகள் லினன் நார்கள் பெறுவதற்கெனப் பயன்படுத்தப்படும்.  
 (3) அசப்பெஸ்ரஸ், கண்ணாடி, பொன் ஆகியன கனிய நார் வகைகளாகும்.  
 (4) அன்னாசி இலைகளிலிருந்து நார் தயாரிக்கப்படும்.  
 (5) சிசற் சணல் எனப்படுவது, புரத அடிப்படையிலிருந்து தயாரிக்கப்படும் நார் வகையாகும்.

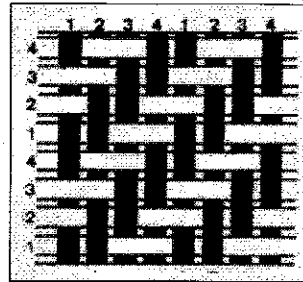
24. பின்வரும் உருவில் காட்டப்பட்டுள்ளது, நாரொன்றின் நுணுக்குக் காட்டியினூடான நெடுக்கு வெட்டுமுகத் தோற்றமாகும். இந்த நார் வகை,

- (1) மினுக்கிய பருத்தியாகும்.  
 (2) பட்டாகும்.  
 (3) பருத்தியாகும்.  
 (4) விஸ்கோஸ் ஆகும்.  
 (5) லினன் ஆகும்.



25. உருவில் காட்டப்பட்டுள்ள நெசவு யாது?

- (1) பாவுவிலா நெசவு  
 (2) சற்றின் நெசவு  
 (3) ஒழுங்கான சரிவுக்கோட்டு நெசவு  
 (4) ஊடைவிலா நெசவு  
 (5) சாதா நெசவு



26. புடவை மாதிரியொன்றைப் பொசுங்கச்செய்தபோது சாம்பல் நிறமான இலேசான மீதி எஞ்சியது. இந்த மாதிரியில் அடங்கியுள்ள நார் வகை,

- (1) லினன் (2) கம்பளி  
 (3) டெக்ரோன் (4) அக்றிலிக்கு  
 (5) நைலோன்

27. பின்வரும் கூற்றுகளைக் கருதுக.

- A - விளிம்புகளை முடிபாச் செய்வதற்குப் பயன்படுத்தப்படும் நேரிய மற்றும் குறுக்குப் பட்டிகள் சமமான உறுதி கொண்டவையாகும்.  
 B - வளைவான விளிம்புமுடித் தையலுக்கு குறுக்குப் பட்டிகள் பயன்படுத்தப்படும்.  
 C - இரேந்தை பிடிக்கும்போது குறுக்குநாடா முழுமையாக புடவையின் புறவளம் திருப்பப்பட்டு புறவளத்தில் விளிம்பு தைக்கப்படும்.  
 D - புடவையின் தைக்கப்பட்ட விளிம்பில் இரேந்தையை வைத்து நிரந்தரத் தையலை இடுவது பொருத்தமானதாகும்.

இவற்றில் தையல் நுட்பங்கள் தொடர்பான சரியான கூற்றுகளாவன,

- (1) A, B ஆகியன மாத்திரம். (2) A, C ஆகியன மாத்திரம்.  
 (3) A, D ஆகியன மாத்திரம். (4) B, C ஆகியன மாத்திரம்.  
 (5) C, D ஆகியன மாத்திரம்.

28. வர்த்தக ரீதியான தையல் முறைகள் தொடர்பான பின்வரும் கூற்றுகளில் சரியானது எது?

- (1) தனிநூல் சங்கிலித் தையல், அதிகம் பயன்படுத்தப்படும் நிரந்தரத் தையலாகும்.  
 (2) மறைப்புச் சங்கிலித் தையல், வகை 500 இனைச் சார்ந்ததாகும்.  
 (3) மறைப்புத் தையலைத் தைப்பதற்கு வளைவான தையலூசி பயன்படுத்தப்படும்.  
 (4) இடைப்பூட்டு எந்திரத் தையல், மேற்பரப்பிலும் புறவளத்திலும் இரண்டு விதமாக வெளித்தெரியும்.  
 (5) ஆடைகளைச் செய்வனிலாவதற்கு கைத்தையல் பயன்படுத்தப்படும்.

29. நொதியச் சலவை தொடர்பான சரியான கூற்றைத் தெரி்க.

- (1) புடவைக்கு விறைப்பை அளிக்கும்.  
 (2) புடவையை உறுதியாக்கும்.  
 (3) புடவையின் நிறத்தை மேம்படுத்துவதற்குக் காரணமாக அமையும்.  
 (4) புடவையில் இடையிடையே நொதியம் சிவிற்ப்படும்.  
 (5) காற்சட்டைப் புடவைக்குப் பொருத்தமானதாகும்.

30. மெலிந்த உடலைக் கொண்ட உயரமான இளம் பெண்ணுக்கு மிகவும் சிறந்ததாக அமைவது,

- (1) இளநிறமான புடவையில் தைக்கப்பட்ட ஆடையாகும்.  
 (2) பிரகாசமான நிறங்களினால் இடையிடையே அலங்காரமிடப்பட்ட ஆடையாகும்.  
 (3) குறுக்காக அலங்காரவுருக்கள் இடப்பட்ட ஆடையாகும்.  
 (4) வளைநெளி கோடுகளிலான அலங்காரவுருக்கள் கொண்ட ஆடையாகும்.  
 (5) விளிம்பிலிருந்து இடுப்புவரை படிப்படியாகக் குறைந்து செல்லும் விதமாக அலங்காரவுருக்கள் இடப்பட்ட ஆடையாகும்.

31. தனியான தொடர்புகளை வளர்ப்பதற்கான உரையாடலை மேற்கொள்வதற்குப் பொருத்தமற்ற இரண்டு தலைப்புகளைக் கொண்ட விடையைத் தெரிவுசெய்க.

- (1) காலநிலையும் பொழுதுபோக்குகளும்  
 (2) கல்வி மட்டமும் சுகாதார நிலைமையும்  
 (3) வெகுசன ஊடகமும் வாகன நெரிசலும்  
 (4) நூல்களும் விளையாட்டுக்களும்  
 (5) தொழிலும் அனுபவங்களும்

32. தொடர்பாடல் முறையொன்று பற்றி மாணவர்களால் சமர்ப்பிக்கப்பட்ட கூற்றுகள் சில கீழே தரப்பட்டுள்ளன,

- செய்தியைப் பெறுவோன் அதனை விளங்கிக் கொள்வது இலகுவாகும்.
- செய்தியை உறுதிப்படுத்திக் கொள்ளும் ஆற்றல் குறைவாகும்.
- விரைவில் துலங்கல்களைப் பெறமுடியும்.
- மீண்டும் மீண்டும் படித்துப் பார்ப்பது கடினமாகும்.

இந்தத் தொடர்பாடல் முறையாக அமைவது,

- (1) தொலைபேசிக் குறுஞ்செய்தி (2) மின் அஞ்சல்  
 (3) தொலைபேசி அழைப்பு (4) பத்திரிகை விளம்பரம்  
 (5) சாதாரண அஞ்சல் கடிதம்

33. குழுநிலைச் சுற்றுலாப் பயணம் தொடர்பான கூற்றுகள் சில கீழே தரப்பட்டுள்ளன,  
 A - பழமையான சுற்றுலா முறையாகும்.  
 B - சமூகத்துக்கும் குழலுக்குமான எதிர்ப்புறையான தாக்கங்கள் குறைவாகும்.  
 C - ஏற்கனவே நியம முறைக்கமைய திட்டமிடப்பட்டதொரு நிகழ்ச்சியாகும்.  
 இந்தக் கூற்றுகளில் சரியாக அமைவது / அமைவன,  
 (1) A மாத்திரம். (2) B மாத்திரம்.  
 (3) A, B ஆகியன மாத்திரம். (4) A, C ஆகியன மாத்திரம்.  
 (5) B, C ஆகியன மாத்திரம்.
34. பின்வருவனவற்றில் சூழல்சார்ந்த சுற்றுப் பயணத்தின் இயல்பாக அமைவது எது?  
 (1) பயிர்ச்செய்கையை அவதானிப்பதற்காக பண்ணையில் தங்கியிருத்தல்  
 (2) மலையேறுதல் போன்ற செயற்பாடுகளில் ஈடுபடல்  
 (3) சுதேச மருத்துவ முறைகள் மூலம் சிகிச்சைகளைப் பெறுதல்  
 (4) விலங்குகளின் என்புகள் மூலம் தயாரிக்கப்பட்ட ஞாபகச் சின்னங்களைக் கொள்வனவு செய்தல்  
 (5) சூழற் பாதுகாப்புச் செயற்பாடுகளில் ஈடுபடல்
35. மனிதனால் கட்டுப்படுத்தப்படுவது மற்றும் இயற்கையான சுற்றுலாக் கவர்ச்சியைக் கொண்டது ஆகியவற்றுக்கான உதாரணங்கள் முறையே,  
 (1) திருகோணமலைக் கடற்கரையும் யால சரணாலயமும்.  
 (2) சிங்கராஜா வனமும் யால சரணாலயமும்.  
 (3) திருகோணமலைக் கடற்கரையும் சிங்கராஜ வனமும்.  
 (4) யால சரணாலயமும் திருகோணமலைக் கடற்கரையும்.  
 (5) யால சரணாலயமும் சிங்கராஜ வனமும்.
36. சுற்றுப்பயணக் கைத்தொழில் தொடர்பான பின்வரும் கூற்றுகளில் பிழையானது எது?  
 (1) உல்லாச பங்களாக்கள் மாற்றுத் தங்குமிடங்களுக்கான எடுத்துக்காட்டாகும்.  
 (2) உல்லாசப் பயணச் சேவைகளை ஒதுக்கிக்கொள்ளும் புதிய போக்காக 'பொட்டலச் சுற்றுலா' (package tours) அமைந்துள்ளது.  
 (3) வீரதீர்ச்செயற் சுற்றுலாப் பயணத்திற்கு தனவந்த உல்லாசப் பயணிகளிடையே அதிக கேள்வி நிலவுகிறது.  
 (4) தம்நாட்டிற்கு அணித்தான பிறிதொரு நாட்டில் விடுதலையைக் கழிப்பது உல்லாசப் பயணிகளின் புதிய போக்காக அமைந்துள்ளது.  
 (5) இலங்கை தொல்லியல் திணைக்களம் உதவிச் சேவைகளை வழங்கும் அரச நிறுவனமாகும்.
37. பின்வரும் வீட்டு உபகரணங்களில் மிகக் குறைந்தளவு வாற்றுப் பெறுமானத்தைக் கொண்டது,  
 (1) மின்னடுப்பு (2) சோறு சமைப்பான் (3) மின் கனலடுப்பு  
 (4) மேசை மின்விசிறி (5) சலவை இயந்திரம்
38. வீட்டு மின்சுற்றிலுள்ள பகுதிகளில், மின்வழங்கலை மேற்கொள்ளும் நிறுவனத்துக்குச் சொந்தமான பகுதிகளாவன,  
 (1) சேவை உருகியும் மின்மான்ரியுமாகும்.  
 (2) தனியாக்கியும் மின்மான்ரியுமாகும்.  
 (3) சேவை உருகியும் தலைமை ஆளியுமாகும்.  
 (4) தலைமை ஆளியும் மின்மான்ரியுமாகும்.  
 (5) தனியாக்கியும் தலைமை ஆளியுமாகும்.
39. பின்வருவனவற்றில் மின்விளக்குகளின் / மின்குமிழ்களின் ஆயுட்கால அதிகரிப்பின் அடிப்படையில் ஒழுங்குபடுத்தப்பட்டுள்ள தெரிவு யாது?  
 (1) புளோரொளிர்வு விளக்கு, LED குமிழ், இறு புளோரொளிர்வு விளக்கு (CFL குமிழ்)  
 (2) புளோரொளிர்வு விளக்கு, இறு புளோரொளிர்வு விளக்கு (CFL குமிழ்), LED குமிழ்  
 (3) LED குமிழ், புளோரொளிர்வு விளக்கு, இறு புளோரொளிர்வு விளக்கு (CFL குமிழ்)  
 (4) இறு புளோரொளிர்வு விளக்கு (CFL குமிழ்), LED குமிழ், புளோரொளிர்வு விளக்கு  
 (5) இறு புளோரொளிர்வு விளக்கு (CFL குமிழ்), புளோரொளிர்வு விளக்கு, LED குமிழ்

40. வீட்டு நீர்வழங்கல் முறைமை மற்றும் நுகர்வு பற்றி மாணவரொருவரால் எழுதப்பட்ட பின்வரும் குறிப்புகளில் சரியானது எது?
- (1) மழைநீர் மென்னீராகையால் தேவைப்படும் சலவைத்தாள் அதிகமாகும்.
  - (2) முதலில் சேரும் மழைநீர், மழைநீர்த் தொட்டியின் வெளிச்செல் குழாயின் மூலமாக, வெளியே அகற்றப்பட வேண்டும்.
  - (3) மழைநீர் சேகரிப்புத் தொட்டி நிலமட்டத்துக்குக் கீழே அமைக்கப்படும்.
  - (4) பொதுவாக சமையலறைக் கழுவற் தொட்டியிலிருந்து வெளியேற்றப்படும் நீரின் பாய்ச்சல் வீதத்தை விட, சலவைப் பொறியிலிருந்து வெளியேற்றப்படும் நீரின் பாய்ச்சல் அதிகமாகும்.
  - (5) வீட்டு நீர்வழங்கல் முறைமையிலுள்ள சேவைக்குழாய் மூலமாக நேரடியாகக் குளியலறைக்கு நீர் வழங்கப்படும்.
41. மேம்படுத்தப்பட்ட (Enhanced) பச்சையில்ல விளைவு பற்றிய பின்வரும் விடயங்களைக் கருதுக.
- A - உயிர்ச்சவட்டு எரிபொருள்களின் தகனம் இதற்குக் காரணமாகும்.
  - B - பாதிப்பை ஏற்படுத்தக்கூடிய பறவூதாக் கதிர்கள் புவியை வந்தடையும்.
  - C - சேதனப் பொருள்களை எரிப்பதன் மூலமாக இது நடைபெறும் வீதம் மந்தப்படுத்தப்படும்.
  - D - பூகோள வெப்பநிலையைப் பேணுவதற்கு இது இன்றியமையாததாகும்.
- இவற்றில் சரியான விடயங்களாவன,
- (1) A, B ஆகியன மாத்திரம்.
  - (2) A, C ஆகியன மாத்திரம்.
  - (3) A, D ஆகியன மாத்திரம்.
  - (4) B, C ஆகியன மாத்திரம்.
  - (5) C, D ஆகியன மாத்திரம்.
42. பூகோள வெப்பநிலை மாற்றம் காரணமாக சூழலிற்கு ஏற்படும் பாதகமான நிலைமையானது,
- (1) மண்ணரிப்பு நிகழ்தல்.
  - (2) கடல் மட்டம் அதிகரித்தல்.
  - (3) நில நடுக்கம் ஏற்படுதல்.
  - (4) அறுவடைக்குப் பிந்திய இழப்புகள் நிகழ்தல்.
  - (5) ஒளித்தொகுப்பு குறைவடைதல்.
43. பின்வருவனவற்றில், பரம்பரையலகு திரிவுபடுத்தப்பட்ட கூறுகளைக் கொண்ட பதார்த்தம் எது?
- (1) ஸ்ரெரோல்
  - (2) விற்றமின்
  - (3) சீனி பிற்றூட்
  - (4) உண்ணத்தக்க நார்
  - (5) கொழுப்பமிலங்கள்
44. கழிவுப்பொருள் முகாமையின்போது பயன்படுத்தப்படும் பின்வரும் படிமுறைகளில் சூழலுக்கு உவப்பற்றது எது?
- (1) வடிகால்களில் திண்மக் கழிவுப் பொருட்கள் இறுக்கமாக அடைந்திருத்தல்
  - (2) உயிர்வாயு உற்பத்தி
  - (3) மிகை வெப்பநிலைக் கனலடுப்பைப் பயன்படுத்திப் பொசுக்குதல்
  - (4) திறந்தவெளியில் எரித்தல்
  - (5) கூட்டெரு தயாரித்தல்
45. கட்டிளமைப் பருவத்தின் போதான உடல் வளர்ச்சி தொடர்பான பின்வரும் கூற்றுக்களில் சரியானது எது?
- (1) ஆண், பெண் இருபாலாரிலும் கட்டிளமைப் பருவ ஆரம்பம் ஒரே வயதில் ஆரம்பிக்கும்.
  - (2) ஆண் பிள்ளைகளில் 12 - 14 வயதில் உயர அதிகரிப்பு ஏற்படும்.
  - (3) பெண் பிள்ளைகளில் முதிர்ந்த சூல்கள் சூலகங்களினுள் சேமிக்கப்பட்டிருக்கும்.
  - (4) நடுத்தரக் கட்டிளமைப் பருவத்தோரில் என்பு முதிர்ச்சி முற்றுப் பெறும்.
  - (5) பெண் பிள்ளைகளில் 12 - 16 வயதில் பூப்பெய்தல் நிகழும்.
46. கட்டிளமைப் பருவத்தவரொருவரில் பிரச்சினைகள் ஏற்படுவதில் செல்வாக்குச் செலுத்தும் இரண்டு அகக் காரணிகள் ஆவன,
- (1) ஆளிடைத் தொடர்பும் தனிப்பட்ட மனப்பாங்கும்
  - (2) தனிப்பட்ட மனப்பாங்கும் போட்டித் தன்மையும்
  - (3) உளத்திறனும் ஆளிடைத் தொடர்பும்
  - (4) தனிப்பட்ட ஆளுமையும் உளத்திறனும்
  - (5) போட்டித் தன்மையும் தனிப்பட்ட ஆளுமையும்.

47. நபர்களின் ஒழுக்க விருத்தி பற்றிய கூற்றுகள் சில வருமாறு,  
 A - ஒத்துழைப்புடன் நடந்து கொள்வர்.  
 B - உடன்பாடுகள், ஒப்பந்தங்களுக்கு இலகுவில் இசைவாகுவர்.  
 C - பரஸ்பர கௌரவத்தை மதிப்பர்.  
 இவற்றில் கட்டிளமைப் பருவம் தொடர்பான கூற்று / கூற்றுகள்,  
 (1) A மாத்திரம். (2) C மாத்திரம்.  
 (3) A, B ஆகியன மாத்திரம். (4) A, C ஆகியன மாத்திரம்.  
 (5) B, C ஆகியன மாத்திரம்.
48. உள அழுத்தத்தினால் அவதியுறும் நபரொருவர் வெளிக்காட்டும் உடலியல் இயல்பு,  
 (1) கவலை (2) சோம்பல்  
 (3) கவனம் செலுத்த முடியாமை (4) கலவரம்  
 (5) விரக்தி
49. உற்பத்திப் பொருட்களின் தரக் கட்டுப்பாடு தொடர்பான அதியுயர் சான்றிதழ்களாவன,  
 (1) SLS, GMP (2) GMP, HACCP  
 (3) SLS, ISO, HACCP (4) GMP, ISO, SLS  
 (5) HACCP, GMP, ISO
50. சிற்றளவிலான வணிகமொன்றின் உற்பத்தித்திறனை அதிகரிப்பதற்குக் கைக்கொள்ளப்பட வேண்டியன,  
 (1) கைசன் எண்ணக்கருவும் ஐந்து அம்ச எண்ணக்கருவுமாகும்.  
 (2) 'பபசச' (SWOT) பகுப்பாய்வும் கைசன் எண்ணக்கருவுமாகும்.  
 (3) ஐந்து அம்ச எண்ணக்கருவும் போட்டிப் பகுப்பாய்வுமாகும்.  
 (4) 'பபசச' பகுப்பாய்வும் ஐந்து அம்ச எண்ணக்கருவுமாகும்.  
 (5) போட்டிப் பகுப்பாய்வும் 'பபசச' பகுப்பாய்வுமாகும்.

\*\*\*



ශ්‍රී ලංකා විභාග දෙපාර්තමේන්තුව ශ්‍රී ලංකා විභාග දෙපාර්තමේන්තුව ශ්‍රී ලංකා විභාග දෙපාර්තමේන්තුව ශ්‍රී ලංකා විභාග දෙපාර්තමේන්තුව ශ්‍රී ලංකා විභාග දෙපාර්තමේන්තුව  
 இலங்கைப் பரீட்சைத் திணைக்களம் இலங்கைப் பரීட்சைத் திணைக்களம் இலங்கைப் பரීட்சைத் திணைக்களம் இலங்கைப் பரීட்சைத் திணைக்களம் இலங்கைப் பரීட்சைத் திணைக்களம்  
 Department of Examinations, Sri Lanka Department of Examinations, Sri Lanka Department of Examinations, Sri Lanka Department of Examinations, Sri Lanka Department of Examinations, Sri Lanka  
 ශ්‍රී ලංකා විභාග දෙපාර්තමේන්තුව ශ්‍රී ලංකා විභාග දෙපාර්තමේන්තුව ශ්‍රී ලංකා විභාග දෙපාර්තමේන්තුව ශ්‍රී ලංකා විභාග දෙපාර්තමේන්තුව ශ්‍රී ලංකා විභාග දෙපාර්තමේන්තුව  
 இலங்கைப் பரීட்சைத் திணைக்களம் இலங்கைப் பரීட்சைத் திணைக்களம் இலங்கைப் பரීட்சைத் திணைக்களம் இலங்கைப் பரීட்சைத் திணைக்களம் இலங்கைப் பரීட்சைத் திணைக்களம்  
 Department of Examinations, Sri Lanka Department of Examinations, Sri Lanka Department of Examinations, Sri Lanka Department of Examinations, Sri Lanka Department of Examinations, Sri Lanka

අධ්‍යයන පොදු සහතික පත්‍ර (උසස් පෙළ) විභාගය, 2022 (2023)  
 கல்விப் பொதுத் தராதரப் பத்திர (உயர் தர)ப் பரீட்சை, 2022 (2023)  
 General Certificate of Education (Adv. Level) Examination, 2022 (2023)

ගෘහ ආර්ථික විද්‍යාව II  
 மனைப் பொருளியல் II  
 Home Economics II

28 T II

පැය තුනයි  
 மூன்று மணித்தியாலம்  
 Three hours

අමතර කියවීමේ කාලය - මිනිත්තු 10යි  
 மேலதிக வாசிப்பு நேரம் - 10 நிமிடங்கள்  
 Additional Reading Time - 10 minutes

வினாத்தாளை வாசித்து, வினாக்களைத் தெரிவுசெய்வதற்கும் விடை எழுதும்போது முன்னுரிமை வழங்கும் வினாக்களை ஒழுங்கமைத்துக் கொள்வதற்கும் மேலதிக வாசிப்பு நேரத்தைப் பயன்படுத்துக.

அறிவுறுத்தல்கள் :

\* முதலாம் வினா உட்பட ஆறு வினாக்களுக்கு விடையளிக்கുക.

- நிலத்தோற்ற வடிவமைப்புகளில் பயன்படுத்தப்படும் அச்சுகளை இனங்காண்க.
  - 'மின் அலகு' என்றால் என்ன?
  - அத்தியாவசிய கொழுப்பமிலங்கள் இரண்டைப் பெயரிடுக.
  - மிகை போசணை நிலைமைகள் இரண்டை அறிமுகஞ்செய்க.
  - கைத்தொழிற்புலவை வகைகள் இரண்டைப் பெயரிடுக.
  - தைக்கப்பட்ட ஆடைகள் கைத்தொழிற்கு, GSP+ மானியம் கிடைப்பதன் நன்மைகள் இரண்டைக் குறிப்பிடுக.
  - சர்வதேச சுற்றுப் பயணப் பாய்ச்சல் வகைகள் இரண்டை அறிமுகஞ்செய்க.
  - மீள்புதுப்பிக்கப்படாத வளங்களின் இயல்புகள் இரண்டை எழுதுக.
  - ஆளிடைத் தொடர்புகளை வளர்ப்பதற்கு முக்கியமாக அமையும் திறன்கள் இரண்டைக் குறிப்பிடுக.
  - கட்டிளமைப் பருவத்தை அறிமுகஞ்செய்க.

(02 × 10 = 20 புள்ளிகள்)
- கட்டமொன்றை நிருமாணிக்கும்போது அதில் தொழிற்படு தன்மையை ஏற்படுத்துவதற்கென கவனத்திற்கொள்ள வேண்டிய விடயங்களைக் குறிப்பிடுக. (03 புள்ளிகள்)
  - சக்திவலு நெருக்கடிக்குத் தீர்வாகப் பயன்படுத்தக்கூடிய மாற்றுச் சக்திவலு முதல்கள் இரண்டைப் பெயரிடுக. அவற்றில் ஒன்றை விளக்குக. (03 புள்ளிகள்)
  - வடிவமைப்பின்போது சமனிலை, சந்தம் ஆகியன பயன்படுத்தப்படும் விதத்தை விவரிக்குக. (04 புள்ளிகள்)
  - கட்டடம் மற்றும் அயற்கூழலை வடிவமைக்கும்போது கவனத்திற்கொள்ள வேண்டிய பயன்பாட்டுக் காரணிகளை விளக்குக. (06 புள்ளிகள்)
- காபோவைதேற்றுக்களை வகைப்படுத்திக் காட்டுக. அவை ஒவ்வொன்றுக்கும் உதாரணம் ஒன்று வீதம் குறிப்பிடுக. (03 புள்ளிகள்)
  - 'காலை உணவு கட்டாயமானதாகும்.' இதற்கான காரணங்கள் நான்கைச் சமர்ப்பித்து உறுதிப்படுத்துக. (04 புள்ளிகள்)
  - குடும்பத்துக்கான வேளை உணவைத் திட்டமிடும்போது,
    - உணவுத் தட்டு
    - உணவுக் கூம்பகம்
 ஆகியவற்றைக் கைக்கொள்வதன் முக்கியத்துவத்தை விளக்குக. (04 புள்ளிகள்)
  - சைவ (மாமிசம் அற்ற) உணவுகளை உட்கொள்ளும் நபரொருவருக்கான நாளொன்றுக்குரிய உணவுப் பட்டியலைத் திட்டமிடுக. (05 புள்ளிகள்)

4. (i) மும்மை (ரெற்றா) பக் பொதியிலுள்ள படைகளைப் பெயரிடுக. (02 புள்ளிகள்)  
(ii) உணவு கபிலமடைதல் நிகழும் முறைகள் இரண்டைப் பெயரிட்டு, அவை ஒவ்வொன்றுக்கும் ஒவ்வொரு உதாரணம் தருக. (04 புள்ளிகள்)  
(iii) சூரிய உலர்த்தியைப் பயன்படுத்திக் காய்கறிகளை உலர்த்தும் செயன்முறையை ஒழுங்கில் குறிப்பிடுக. (05 புள்ளிகள்)  
(iv) பலாக்காய் அதிகளவில் காணப்படும் காலத்தில், பலாச்சளைகளை உலர்த்துவதை வணிகரீதியாக ஆரம்பிப்பதற்கு முயற்சியாளரொருவர் திட்டமிடுகிறார், இதற்கெனத் தயார்செய்ய வேண்டிய வணிகத் திட்டத்தில் உள்ளடக்கப்பட வேண்டிய விடயங்கள் ஐந்தை விளக்குக. (05 புள்ளிகள்)
5. (i) மீளப்பிறப்பித்த நார்கள் (regenerated fibres) என்பதை அறிமுகஞ்செய்க. (02 புள்ளிகள்)  
(ii) தைக்கப்பட்ட ஆடைகள் கைத்தொழிலில் புடைவையை வெட்டும் படிமுறைகளை விளக்குக. (04 புள்ளிகள்)  
(iii) (a) குறுகிய பாவாடைக்கென அச்சப் பதித்தல் மூலமாக புடவை மேற்பரப்பை அலங்கரிப்பதற்குப் பொருத்தமான அலங்காரவுருவை வரைக. (03 புள்ளிகள்)  
(b) இந்த அலங்காரவுருவிலுள்ள பல்வேறு இடங்களுக்கெனப் பயன்படுத்தக்கூடிய நிறங்களைக் குறிப்பிடுக. (03 புள்ளிகள்)  
(c) புடவையில் குற்றி (block) அச்சப்பதித்தலை மேற்கொள்ளும் செயன்முறையைச் சமர்ப்பிக்குக. (04 புள்ளிகள்)
6. (i) கழிவுப்பொருள் முகாமைத்துவத்தில் 3R எண்ணக்கருவை அறிமுகஞ் செய்க. (03 புள்ளிகள்)  
(ii) உணவின் பாதுகாப்பு (foot print) இழிவாக்குவதற்கு, மேற்கொள்ளத்தக்க நான்கு படிமுறைகளை விளக்குக. (04 புள்ளிகள்)  
(iii) ஓய்வு நேரத்தைப் பயன்படுத்துவதில் நாட்டின் தொழிலாளர் விருத்தி உதவும் விதத்தை விளக்குக. (04 புள்ளிகள்)  
(iv) சுற்றுப் பயணம் மூலமாக நபரொருவருக்குக் கிடைக்கும் அனுசூலங்களைக் கலந்துரையாடுக. (05 புள்ளிகள்)
7. (i) 'சுய எண்ணக்கருவை' அறிமுகஞ் செய்க. (03 புள்ளிகள்)  
(ii) கட்டிளமைப் பருவப் பிள்ளைகளின் சுயஎண்ணக்கரு விருத்தியில் குடும்பம் செயற்பட வேண்டிய விதத்தை நான்கு விடயங்களின் அடிப்படையில் சமர்ப்பிக்க. (04 புள்ளிகள்)  
(iii) சமனிலை ஆளுமையுடன் தொடர்பான உடலியற் சமனிலையை விளக்குக. (04 புள்ளிகள்)  
(iv) கட்டிளமைப் பருவப் பிள்ளைகளின் உள்சகாதாரத்தில் செல்வாக்குச் செலுத்தும் காரணிகளைக் கலந்துரையாடுக. (05 புள்ளிகள்)
8. பின்வரும் தலைப்புகளில் நான்கிற்குச் சிறுகுறிப்பு எழுதுக.  
(i) உள்ளக வடிவமைப்பில் துணையணிகளைப் பயன்படுத்துதல்  
(ii) பழங்களை உணவுடன் சேர்ப்பதன் முக்கியத்துவம்  
(iii) நெசவிடப்படா புடவை வகைகள்  
(iv) சுற்றுலாக் கைத்தொழிலின் சூழலியற் செல்வாக்கு  
(v) கட்டிளமைப் பருவத்தில் நிகழும் நண்ணறிவு விருத்தி (04 x 4 = 16 புள்ளிகள்)

\*\*\*



2024 A/L Tamil Past Paper Book (Tamil Medium)  
₹ 850.00  
or 3 X ₹ 283.33 with KOKO



2024 A/L Political Science Past Paper Book (Tamil Medium)  
₹ 1,200.00  
or 3 X ₹ 400.00 with KOKO



2024 A/L Islamic Past Paper Book (Tamil Medium)  
₹ 850.00  
or 3 X ₹ 283.33 with KOKO



2024 A/L Islamic Civilization Past Paper Book (Tamil Medium)  
₹ 850.00  
or 3 X ₹ 283.33 with KOKO



2024 A/L Geography Past Paper Book (Tamil Medium)  
₹ 1,000.00  
or 3 X ₹ 333.33 with KOKO



2024 A/L Art Past Paper Book (Tamil Medium)  
₹ 500.00  
or 3 X ₹ 166.67 with KOKO



2024 A/L SFT Past Paper Book (Tamil Medium)  
₹ 800.00  
or 3 X ₹ 266.67 with KOKO



2024 A/L ICT Past Paper Book (Tamil Medium)  
₹ 900.00  
or 3 X ₹ 300.00 with KOKO



2024 A/L ET Past Paper Book (Tamil Medium)  
₹ 850.00  
or 3 X ₹ 283.33 with KOKO



2024 A/L BST Past Paper Book (Tamil Medium)  
₹ 800.00  
or 3 X ₹ 266.67 with KOKO



2024 A/L Agricultural Science Past Paper Book (Tamil Medium)  
₹ 1,000.00  
or 3 X ₹ 366.67 with KOKO



2024 A/L Common General Test Past Paper Book (Tamil Medium)  
₹ 600.00  
or 3 X ₹ 200.00 with KOKO



2024 A/L Business Studies Past Paper Book (Tamil Medium)  
₹ 850.00  
or 3 X ₹ 283.33 with KOKO



2024 A/L Accounting Past Paper Book (Tamil Medium)  
₹ 1,000.00  
or 3 X ₹ 333.33 with KOKO



2024 A/L Economics Past Paper Book (Tamil Medium)  
₹ 900.00  
or 3 X ₹ 300.00 with KOKO



2024 A/L Chemistry Past Paper Book (Tamil Medium)  
₹ 1,000.00  
or 3 X ₹ 333.33 with KOKO



2024 A/L Biology Past Paper Book (Tamil Medium)  
₹ 750.00  
or 3 X ₹ 250.00 with KOKO



2024 A/L Physics Past Paper Book (Tamil Medium)  
₹ 1,050.00  
or 3 X ₹ 350.00 with KOKO

