

ශ්‍රී ලංකා විභාග දෙපාර්තමේන්තුව ශ්‍රී ලංකා විභාග දෙපාර්තමේන්තුව ශ්‍රී ලංකා විභාග දෙපාර්තමේන්තුව ශ්‍රී ලංකා විභාග දෙපාර්තමේන්තුව ශ්‍රී ලංකා විභාග දෙපාර්තමේන්තුව  
 இலங்கைப் பரீட்சைத் திணைக்களம் இலங்கைப் பரීட்சைத் திணைக்களம் இலங்கைப் பரීட்சைத் திணைக்களம் இலங்கைப் பரීட்சைத் திணைக்களம் இலங்கைப் பரීட்சைத் திணைக்களம்  
 Department of Examinations Sri Lanka Department of Examinations Sri Lanka Department of Examinations Sri Lanka Department of Examinations Sri Lanka Department of Examinations Sri Lanka  
 ශ්‍රී ලංකා විභාග දෙපාර්තමේන්තුව ශ්‍රී ලංකා විභාග දෙපාර්තමේන්තුව ශ්‍රී ලංකා විභාග දෙපාර්තමේන්තුව ශ්‍රී ලංකා විභාග දෙපාර්තමේන්තුව ශ්‍රී ලංකා විභාග දෙපාර්තමේන්තුව  
 இலங்கைப் பரීட்சைத் திணைக்களம் இலங்கைப் பரීட்சைத் திணைக்களம் இலங்கைப் பரīட்சைத் திணைக்களம் இலங்கைப் பரīட்சைத் திணைக்களம் இலங்கைப் பரīட்சைத் திணைக்களம்  
 Department of Examinations Sri Lanka Department of Examinations Sri Lanka Department of Examinations Sri Lanka Department of Examinations Sri Lanka Department of Examinations Sri Lanka

50	S	I, II
----	---	-------

தாவது தா ருது துலாவ (கி-தல)	I, II
நாடகமும் அரங்கியலும் (சிங்களம்)	I, II
Drama and Theatre (Sinhala)	I, II

**பாடல் நேரம்**  
மூன்று மணித்தியாலம்  
*Three hours*

අමතර කියවීම් කාලය ප්‍රශ්න පත්‍රය කියවා ප්‍රශ්න තෝරාගැනීමටත් පිළිතුරු ලිවීමේදී ප්‍රමුඛත්වය දෙන ප්‍රශ්න සංවිධානය කරගැනීමටත් යොදාගන්න.

**ငါတို့ရဲ့အနာဂတ်:**

- \* සියලු ම ප්‍රශ්නවලට පිළිතුරු සපයන්න.
- \* අංක 1 සිට 40 තෙක් ප්‍රශ්නවල, දී ඇති (1), (2), (3), (4) යන පිළිතුරුවලින් නිවැරදි හෝ වඩාත් ගැළපෙන හෝ පිළිතුර තෝරා ගන්න.
- \* ඔබට සැපයෙන පිළිතුරු පත්‍රයේ එක් එක් ප්‍රශ්නය සඳහා දී ඇති කව අතුරෙන් ඔබ තෝරාගත් පිළිතුරෙහි අංකයට සැසඳෙන කවය තුළ (X) ලකුණ යොදන්න.
- \* එම පිළිතුරු පත්‍රයේ පිටුපස දී ඇති අනෙක් උපදෙස් ද සැලකිල්ලෙන් කියවා, ඒවා ද පිළිපදින්න.

- පහත දැක්වෙන කවි, සිංදු හා ගීත ඇසුරෙන් අංක 1 සිට 4 තෙක් ප්‍රශ්නවලට පිළිතුරු සපයන්න.

- A පුර බරණැස් නරනිඳුට දා වූ මනමේ නමින් - මගෙ පිය හැර සිල්පෙට තක්සල පුර සිට එමි මෙ දැන් වර දුනු සිල්පෙට දක්ෂ දනුද්දර නම යෙදුනේ - මම පුර යමි ගුරුතුම පාවාදුන් ළඳ සමග - දැන්
- B දුලා නෙතුපුලා දිසි ස්වර්ණලතා සේ මෙ ළඳා ලත් හිරු රැස් ලෙස පද්ම විකසිත සිත් මාගේ පත් වේය තෘප්ත වීලසට
- C දන්තෝ බුදුන්ගේ ශ්‍රී ධර්මස්කන්ධා පේවි රකිති සොඳ සිලෙ නිබන්දා
- D හනික වරෙව් කොල්ලනේ - මෙන්න මෙහෙ වරෙව් මෙන්න මෙහෙ වරෙව් කොල්ලනේ - නට නටා වරෙව්
- E ඉතිං සැනසෙන්න - හොඳින් පුළුවන්නෙ දෙමව්පියෝ දෙන්න - ඇවිත් අර ඉන්නෙ මෙනෙක් උඩ පැන්නෙ - ගමින් එන කන්නෙ හුඟක් දැවැද්ද - ගෙනත් ඇති වෙන්නැ

1. ජෝන් ද සිල්වා ගේ සිරිසඟබෝ නූර්තියට අයත් වන්නේ,  
 (1) A ය. (2) B ය. (3) C ය. (4) D ය.
2. එදිරිවිර සරච්චන්ද්‍ර ගේ නාට්‍ය නිර්මාණයකට අයත් වන්නේ,  
 (1) A ය. (2) B ය. (3) C ය. (4) E ය.
3. දයානන්ද ගුණවර්ධන ගේ නාට්‍ය නිර්මාණයකට අදාළ වන්නේ,  
 (1) B ය. (2) C ය. (3) D ය. (4) E ය.
4. බන්දුල ජයවර්ධන ගේ නාට්‍යයකට අයත් ගීතයක් වන්නේ,  
 (1) A ය. (2) C ය. (3) D ය. (4) E ය.

5. නර්තන කලාව සම්බන්ධ වඩාත් ම නිවැරදි ප්‍රකාශය තෝරන්න.
- (1) නෘත්ත බටහිරින් බිහි වූ සංකල්පයකි (2) නෘත්‍ය යනු අංග වික්ෂේප පමණක් ඇති නැටුමකි  
(3) නෘත්ත යනු භාව ප්‍රකාශනයෙන් තොර නැටුමකි (4) නෘත්‍ය හි සාත්තවික අභිනය පමණක් ඇත
6. ප්‍රේක්ෂකයා ප්‍රාසංගික කලාවක අත්දැකීම නියමාකාරයෙන් ලබන්නේ,
- (1) වේදිකා නාට්‍යයක් සජීවී ලෙස නැරඹීමෙන් ය. (2) නර්තන අංගයක් රූපවාහිනියෙන් නැරඹීමෙන් ය.  
(3) ටෙලි නාට්‍යයක් රූපවාහිනියෙන් නැරඹීමෙන් ය. (4) නැටුම් දර්ශනයක් වික්‍රමයකින් නැරඹීමෙන් ය.
7. නාට්‍ය පෙළ රචනය, රංගයක් බවට පත් කිරීමට නායකත්වය දෙන්නේ,
- (1) අධ්‍යක්ෂවරයා ය. (2) වේදිකා පරිපාලකවරයා ය.  
(3) නළු-නිළි පිරිස ය. (4) රංග විනයාස ශිල්පියා ය.
8. රංග භූමිය බෙදා ඇති ආකාරය පිළිබඳ අවබෝධය වඩාත් ප්‍රයෝජනවත් වන්නේ කාහට ද?
- (1) නාට්‍ය රචකයාට (2) නළු-නිළියන්ට  
(3) වේෂ භූෂණ ශිල්පීන්ට (4) අංග රචනා ශිල්පියාට
9. නාට්‍යයක පසුතල නිර්මාණය කිරීමේ දී
- (1) යුගයට හා ශෛලියට අනුගත විය යුතු ය. (2) ප්‍රේක්ෂකයාගේ ආකර්ෂණය දිනාගත හැකි විය යුතු ය.  
(3) සැහැල්ලු අමුද්‍රව්‍ය පමණක් භාවිත කළ යුතු ය. (4) දීප්තිමත් වර්ණ වැඩිපුර භාවිත කළ යුතු ය.
10. නළුවකු ගේ මුහුණ ත්‍රිමාණාකාරයෙන් දුර සිටින ප්‍රේක්ෂකයාට දර්ශනය වීම පිණිස යොදාගත යුතු අංග රචනා උපක්‍රමයක් වන්නේ,
- (1) කෘත්‍රිම කොණ්ඩා සහ රැවුල් යෙදීම ය.  
(2) නාසය සහ තොල් මත ලා පැහැති වර්ණ ගැල්වීම ය.  
(3) නාසය දෙපස සහ මුහුණේ යම් ප්‍රදේශ අඳුරු පැහැ කිරීම ය.  
(4) පදනම් ආලේපය ආලෝකයේ වර්ණයන්ට ගැලපෙන ලෙස යෙදීම ය.
11. නාට්‍යයක් වේදිකාවේ රඟ දැක්වෙන විට නළු-නිළියන්ට වඩාත් ම සහාය වන පුද්ගලයා කවුද?
- (1) අංග රචනා ශිල්පියා (2) වේදිකා පරිපාලක  
(3) පසුතල නිර්මාණ ශිල්පියා (4) සංගීත අධ්‍යක්ෂ
12. ගගනිකාවේ ඉර බැසගෙන යන දර්ශනයක් මවා පෑමට සුදුසු ආලෝක පහන් වර්ග දෙකක් වන්නේ,
- (1) මීරර් බෝල් සහ අල්ට්‍රා වයලට් පහන් ය. (2) යොමු පහන සහ ධාරා පහන් ය.  
(3) ස්පොට් ලයිට් සහ බැටින් ලයිට් ය. (4) ඩිමරය සහ ධාරා පහන් ය.
13. මහින්ද ඩයස්, උපාලි වීරසිංහ සහ ගාමිණී හේමචන්ද්‍ර යන ශිල්පීන් ප්‍රවීණතාව උසුලන්නේ
- (1) වේෂ භූෂණ නිර්මාණයට ය. (2) නාට්‍ය සංගීතයට ය.  
(3) වේදිකා පසුතල නිර්මාණයට ය. (4) නාට්‍ය රංගාලෝකයට ය.
14. අභිරූපණ රංගයක දී වස්තුවක් ප්‍රේක්ෂකයාට පෙන්වීමේ දී වඩාත් අවධාරණය කළ යුතු වන්නේ,
- (1) ප්‍රමාණය, බර සහ හැඩය ය. (2) හැඩය, ස්ථානය සහ උස ය.  
(3) ප්‍රමාණය, උස සහ වට ප්‍රමාණය ය. (4) බර, පළල සහ හැඩය ය.
15. කෙටි නාට්‍ය සම්බන්ධ වඩාත් නිවැරදි ප්‍රකාශය තෝරන්න.
- (1) බොහෝ විට එක් අංකයකට පමණක් සීමා වේ.  
(2) හැම විට ම එක් සිද්ධියක් පමණක් රඟ දැක්වේ.  
(3) රූපණ ශිල්පීහු දෙදෙනෙක් පමණක් රංගනයට සහභාගි වෙති.  
(4) දිගු නාට්‍යයක් වුව ද කාලය අඩුකර කෙටි නාට්‍යයක් සෑදිය හැකි ය.
16. දේව දූතයා, ගදුභ, නාගසේන යන චරිත පිළිවෙළින් දැක්වෙන්නේ කවර බෞද්ධ පූජාකර්ම ඇතුළත් වරණයෙහි ද ?
- (1) මිලින්ද ප්‍රශ්නය, දොරකඩ අස්න, ආලවක දමනය (2) සුවිසි විවරණය, දොරකඩ අස්න, මිලින්ද ප්‍රශ්නය  
(3) දොරකඩ අස්න, ආලවක දමනය, සුවිසි විවරණය (4) දොරකඩ අස්න, ආලවක දමනය, මිලින්ද ප්‍රශ්නය



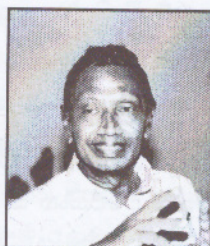
- පහත දැක්වෙන වගුව ඇසුරෙන් අංක 17 සිට 20 තෙක් ප්‍රශ්නවලට පිළිතුරු සපයන්න.

නාට්‍යයේ නම	රචකයාගේ නම	පරිවර්තනය/අනුවර්තනය	මෙරට නිෂ්පාදක/අනුවර්තක
A	ෂෙරිඩන්	මනාලයෝ	හෙන්රි ජයසේන
වරන්දාස් චෝර්	B	වරන්දාස්	පරාක්‍රම නිරිඇල්ල
ද එල්ඩර් සන්	ඇලෙක්සැන්ඩර් වැම්පිලෝව්	C	ජයලත් මනෝරත්න
මරාසාද්	පීටර් වයිස්	මරාසාද්	D

17. ඉහත වගුවේ A කොටුවට ඇතුළත් විය යුතු මුල් නාට්‍ය කෘතියේ නම කුමක් ද?  
 (1) රුඩන්ස් (2) ද මැරෙජ් (3) ද ප්‍රපෝසල් (4) ද රයිවල්ස්
18. ඉහත වගුවේ B කොටුවට ඇතුළත් විය යුතු නාට්‍ය රචකයාගේ නම කුමක් ද?  
 (1) සැමුවෙල් බෙකට් (2) හබ්බි කන්ට්ට් (3) මැක්සිම් ගෝර්කි (4) ගාර්මියා ලෝර්කා
19. ඉහත වගුවේ C කොටුවට ඇතුළත් විය යුතු පරිවර්තන නාට්‍යයේ නම කුමක් ද?  
 (1) හරිම බඩු හයක් (2) මගුල් ප්‍රස්තාව (3) සකල ජන (4) පුත්‍ර සමාගම
20. ඉහත වගුවේ D කොටුවට ඇතුළත් විය යුතු මෙරට නිෂ්පාදකගේ නම කුමක් ද?  
 (1) සුගතපාල ද සිල්වා (2) ධම්ම ජාගොඩ (3) බන්දුල විතානගේ (4) රංජිත් ධර්මකීර්ති
21. 'කෝලම් නාටක සාහිත්‍යය' ග්‍රන්ථයේ කර්තෘත්වය හිමි වන්නේ පහත සඳහන් කවර පර්යේෂකයාට ද?  
 (1) එදිරිවීර සරච්චන්ද්‍ර (2) ගණනාථ ඔබේසේකර (3) එම්.එම්. ගුණතිලක (4) මර්ලින් පීරිස්
22. අවිධිමත් අධ්‍යාපන ක්‍රමය හමුවේ බිඳ වැටෙන යෝවනත්වය සහ ඉව්ජාහංගත්වය විසින් උදා කරනු ලබන අනිෂ්ට ප්‍රතිඵල පිළිබඳ බේදාන්තය නිර්මාණය කළ නාට්‍ය කෘතියක් වන්නේ,  
 (1) සඳගිරි ය. (2) විකෘති ය. (3) තලමල පිපිලා ය. (4) ධවල හිෂණ ය.
23. සොකරි ගැමි නාට්‍ය සඳහා භාවිත කැරෙන රංග උපකරණ තුන ඇතුළත් වරණය කුමක් ද?  
 (1) වංගෙඩිය, කුල්ල, මෝල්ගහ (2) වංගෙඩිය, මෝල්ගහ, කඩුව (3) වෙස් මුහුණ, දුන්න, කුල්ල (4) මෝල්ගහ, කුල්ල, හෙල්ල
24. සන්නි වෙස්මුහුණ සහ කෝලම් වෙස්මුහුණ අතර ඇති ප්‍රධාන වෙනසක් දැක්වෙන වරණය තෝරන්න.  
 (1) සන්නි මුහුණ කුඩා ය. කෝලම් මුහුණ විශාල ය.  
 (2) කෝලම් මුහුණ කුඩා ය. සන්නි මුහුණ විශාල ය.  
 (3) සන්නි මුහුණ පැළඳ පැහැදිලිව කථා කළ නොහැකි ය.  
 (4) කෝලම් මුහුණ පැළඳ පැහැදිලිව කථා කළ හැකි ය.
25. විත්‍ර වස්ත්‍ර වැඩි වශයෙන් ම භාවිතයට ගත් නාට්‍ය විශේෂය වන්නේ,  
 (1) සොකරි ය. (2) කෝලම් ය. (3) නාඩගම් ය. (4) තුර්ති ය.
- පහත දැක්වෙන ඡායාරූප ඇසුරෙන් අංක 26 සිට 29 තෙක් ප්‍රශ්නවලට පිළිතුරු සපයන්න.



A



B



C



D



E

26. මිනර්වා නාට්‍යවල රඟපෑමෙන් ප්‍රසිද්ධියට පත් වූයේ,  
 (1) B ය. (2) C ය. (3) D ය. (4) E ය.
27. මුද්‍රා නාට්‍ය සම්බන්ධ ප්‍රවීණත්වය දරන්නේ,  
 (1) A ය. (2) C ය. (3) D ය. (4) E ය.

28. කැලණි පාලම නාට්‍ය නිර්මාණය හා සම්බන්ධ වන්නේ  
(1) A ය. (2) B ය. (3) C ය. (4) D ය.
29. මනමේ නාට්‍යයේ ප්‍රථම නිෂ්පාදනයට රංගනයෙන් දායක වූයේ,  
(1) B ය. (2) C ය. (3) D ය. (4) E ය.
30. කන්නගි කුමරිය හා පාලු කුමරු සම්බන්ධ කතා පුවත රඟ දැක්වෙන අන්තර් රංග අවස්ථාව කුමක් ද?  
(1) රාම මැරීම (2) මරා ඉපැදීම (3) අඹ විදමන (4) ඇත් බන්ධනය
31. තාල වාද්‍ය භාණ්ඩවලට ප්‍රමුඛ තැනක් හිමිවන ශාන්තිකර්ම සහ නාට්‍ය විශේෂය තෝරන්න.  
(1) කොහොඹා කංකාරිය, සන්නි යකුම, නූර්ති, මිනර්වා  
(2) සන්නි යකුම, සොකරි, නාඩගම්, නූර්ති  
(3) රට යකුම, සන්නි යකුම, කෝලම්, සොකරි  
(4) රට යකුම, කොහොඹා කංකාරිය, මිනර්වා, ටිටර්
32. නාට්‍ය සංගීතයේ ප්‍රධාන ම අරමුණක් විය යුත්තේ,  
(1) ජවනිකා දෙකක් අතර කාලය වෙනස් වීම හැඟවීම යි.  
(2) වේදිකාව අඳුරු කළ බව ප්‍රේක්ෂකයාට දැනුම් දීම යි.  
(3) නාට්‍යමය අවස්ථා තීව්‍ර කිරීමට දායක වීම යි.  
(4) ප්‍රේක්ෂකයන් ගේ සිත්සතන් පිනවීම යි.
33. පැරණිතම නාඩගම් රචකයා ලෙස ජනප්‍රවාදයේ සඳහන් වන්නේ කවුද?  
(1) ජේදුරු සිඤ්ඤෝ (2) පිලිප්පු සිඤ්ඤෝ (3) ඩී. ක්‍රිස්තියන් පෙරේරා (4) හෙන්ද්‍රික් අප්පුහාමි
34. නූර්ති නාට්‍යකරුවෙක් වන්නේ  
(1) සිරිසේන විමලවීර ය. (2) වාර්ලිස් ද ආබ්‍රෙව් ය.  
(3) වාල්ස් ඩයස් ය. (4) ඩී.ඒ.ඩබ්ලිව්. ජයමාන්න ය.
35. නාඩගම් සම්බන්ධයෙන් වඩාත් නිවැරදි වරණය තෝරන්න.  
(1) කාන්තා චරිත ප්‍රථම වතාවට කාන්තාවන් විසින් ම රඟපානු ලැබීම  
(2) කාලය පැය දෙකහමාරක් හෝ තුනකට සීමා වීම  
(3) රංග ශාලාවක් තුළ නැරඹීමට හැකියාව ලැබීම  
(4) මධ්‍යම පාංක්තික ජනතාව ගේ රුචිකත්වයට නොගැළපීම
36. රූපණ ශිල්පියා යම් චරිතයක් සාර්ථක ලෙස නිරූපණය කිරීමට නම්  
(1) රංග අභ්‍යාස අඩංගු ව ප්‍රගුණ කළ යුතු ය.  
(2) පිටපත අධ්‍යයනය කර චරිතයේ භූමිකා හඳුනාගත යුතු ය.  
(3) අධ්‍යක්ෂවරයා ගේ විධාන පමණක් පිළිපැදිය යුතු ය.  
(4) සංවාදවලට පමණක් අවධානය යොමු කළ යුතු ය.
37. වර්තමානයේ ලංකාවේ ප්‍රකට ඉංග්‍රීසි නාට්‍යකරුවන් දෙදෙනෙක් වන්නේ  
(1) රුවන්ති ඩි වික්ටෝරා සහ ඊ.එල්.සී. ලුඩොවයික් ය. (2) ජෙරොම් ඩි සිල්වා සහ අර්නස්ට් මැකින්ටයර් ය.  
(3) ඉන්ද්‍ර ධර්මසේන සහ නියුමාන් ප්‍රබාල් ය. (4) ජෙරොම් ඩි සිල්වා සහ රුවන්ති ඩි වික්ටෝරා ය.
38. ආදි විශ්වවිද්‍යාලීය නාට්‍යවල රඟ පෑ නිළියක් වන්නේ,  
(1) රුක්මනී දේව් ය. (2) ජෙමිනි කාන්තා ය. (3) අයිරාංගනී සේරසිංහ ය. (4) ලැටීෂියා පිරිස් ය.
39. මනමේ නාට්‍යයේ ප්‍රථම දර්ශනයේ සිට වසර ගණනාවක් ම වැදි රජුගේ චරිතය නිරූපණය කළ නළුවා කවුද?  
(1) නිශ්ශංක දිද්දෙණිය ය. (2) එඩ්මන්ඩ් විජේසිංහ ය.  
(3) මාක් ඇන්ටනි ප්‍රනාන්දු ය. (4) හෙන්රි ජයසේන ය.
40. රංග විනයාසය යනු නළු-නිළියන්  
(1) වේදිකා අවකාශය තුළ රිද්මයානුකූල ව සහ තර්කානුකූල ව චලනය කරවීම යි.  
(2) වේදිකාව මත දෙබස් කියමින් ස්වාභාවික ලෙස රංගනයේ යෙදීම යි.  
(3) වේදිකාවට තර්කානුකූලව ප්‍රවේශ වීම සහ පිට ව යාම යි.  
(4) වේදිකාව මත නිදහසේ ස්වාභාවික ලෙස චලනය වීම යි.



සියලු ම හිමිකම් ඇවිරිණි / முழுப் பதிப்புரிமையுடையது / All Rights Reserved

ශ්‍රී ලංකා විභාග දෙපාර්තමේන්තුව ශ්‍රී ලංකා විභාග දෙපාර්තමේන්තුව ශ්‍රී ලංකා විභාග දෙපාර්තමේන්තුව ශ්‍රී ලංකා විභාග දෙපාර්තමේන්තුව ශ්‍රී ලංකා විභාග දෙපාර්තමේන්තුව  
இலங்கைப் பரீட்சைத் திணைக்களம் இலங்கைப் பரීட்சைத் திணைக்களம் இலங்கைப் பரීட்சைத் திணைக்களம் இலங்கைப் பரීட்சைத் திணைக்களம் இலங்கைப் பரීட்சைத் திணைக்களம்  
Department of Examinations, Sri Lanka Department of Examinations, Sri Lanka Department of Examinations, Sri Lanka Department of Examinations, Sri Lanka Department of Examinations, Sri Lanka  
ශ්‍රී ලංකා විභාග දෙපාර්තමේන්තුව ශ්‍රී ලංකා විභාග දෙපාර්තමේන්තුව ශ්‍රී ලංකා විභාග දෙපාර්තමේන්තුව ශ්‍රී ලංකා විභාග දෙපාර්තමේන්තුව ශ්‍රී ලංකා විභාග දෙපාර්තමේන්තුව  
இலங்கைப் பரීட்சைத் திணைக்களம் இலங்கைப் பரීட்சைத் திணைக்களம் இலங்கைப் பரීட்சைத் திணைக்களம் இலங்கைப் பரīட்சைத் திணைக்களம் இலங்கைப் பரīட்சைத் திணைக்களம்

50 | S I, II

අධ්‍යයන පොදු සහතික පත්‍ර (සාමාන්‍ය පෙළ) විභාගය, 2022(2023)  
கல்விப் பொதுத் தராதரப் பத்திர (சாதாரண தர)ப் பரீட்சை, 2022(2023)  
General Certificate of Education (Ord. Level) Examination, 2022(2023)

නාට්‍ය හා රංග කලාව (සිංහල) I, II  
நாடகமும் அரங்கியலும் (சிங்களம்) I, II  
Drama and Theatre (Sinhala) I, II

නාට්‍ය හා රංග කලාව (සිංහල) II

\* පළමුවැනි ප්‍රශ්නය හා තවත් ප්‍රශ්න හතරක් ඇතුළු ව, ප්‍රශ්න පහකට පිළිතුරු සපයන්න.

- දික්කල කාලගෝල නාට්‍යය ඇසුරෙන් පහත සඳහන් ප්‍රශ්නවලට පිළිතුරු සපයන්න.
  - කාලගෝල කතා පුවත ඇතුළත් වන ජාතක කතාව කුමක් ද? (ලකුණු 02 යි)
  - දික්කල කාලගෝල නාට්‍යයේ පසුබිම් සංගීතය සඳහා භාවිත කරන සංගීත භාණ්ඩ දෙකක් නම් කරන්න. (ලකුණු 02 යි)
  - පොතේගුරු විසින් නාට්‍යය ආරම්භයේ දී හා අවසානයේ දී ඉදිරිපත් කරනු ලබන ගායන අංග දෙක කුමක් ද? (ලකුණු 02 යි)
  - මෙම නාට්‍යයේ සංවාදවල සඳහන් වන ජාතක කතාව සහ රජ්ජුරුවන් ගේ නම කුමක් ද? (ලකුණු 02 යි)
  - මහෝෂධ පඬිතුමා පවසන ආකාරයට නීති මාර්ගයෙන් ලබාගත නොහැක්කේ කුමක් ද? (ලකුණු 02 යි)
  - දික්පිටියා ගේ චරිතයෙන් ප්‍රකට වන අයහපත් ගතිලක්ෂණ දෙකක් සඳහන් කරන්න. (ලකුණු 02 යි)
- 'රංග ක්‍රීඩා' යනු කුමක් දැ යි හඳුන්වන්න. (ලකුණු 02 යි)
  - රංග ක්‍රීඩා හතරක් නම් කරන්න. (ලකුණු 04 යි)
  - ඉහත (ii) හි සඳහන් රංග ක්‍රීඩා මගින් ආධුනික රූපණ ශිල්පීන්ට ලැබෙන ප්‍රයෝජන මොනවා දැ යි පැහැදිලි කරන්න. (ලකුණු 06 යි)
- 'අංග රචනය' යනු කුමක් දැ යි හඳුන්වන්න. (ලකුණු 02 යි)
  - අංග රචනය සඳහා භාවිත කරන ද්‍රව්‍ය සහ උපකරණ හතරක් නම් කරන්න. (ලකුණු 04 යි)
  - වේදිකා නාට්‍යවල චරිත නිරූපණය සඳහා අංග රචනය අවශ්‍ය වන්නේ කවර හෙයින් ද යන්න කරුණු තුනක් යටතේ නිදසුන් සහිත ව පෙන්වාදෙන්න. (ලකුණු 06 යි)
- පහත රට සම්ප්‍රදායට අයත් ශාන්තිකර්ම දෙකක් නම් කරන්න. (ලකුණු 02 යි)
  - ඉහත (i) හි නම් කළ ශාන්තිකර්මවල අන්තර්ගත නාට්‍යමය පෙළපාලි හතරක් සඳහන් කරන්න. (ලකුණු 04 යි)
  - ඉහත (ii) හි සඳහන් කළ නාට්‍යමය පෙළපාලියක දක්නට ලැබෙන නාට්‍යමය ලක්ෂණ මොනවා දැ යි විමසාබලන්න. (ලකුණු 06 යි)
- කෝලම් රංග භූමියක රූප සටහනක් ඇඳ එහි කොටස් නම් කරන්න. (ලකුණු 02 යි)
  - කෝලම් උපත් කතාව විස්තර කරන්න. (ලකුණු 04 යි)
  - සාම්ප්‍රදායික කෝලම් රැගුමක දක්නට ලැබෙන විශේෂ ලක්ෂණ මොනවා දැ යි පෙන්වාදෙන්න. (ලකුණු 06 යි)

6. (i) ආර්.ආර්. සමරකෝන් විසින් රචනා කොට අධ්‍යක්ෂණය කරන ලද නාට්‍ය දෙකක් නම් කරන්න.

(ලකුණු 02 යි)

(ii) ඔබ නම් කළ නාට්‍ය නිර්මාණවල දිස් වන ලක්ෂණ හතරක් සඳහන් කරන්න.

(ලකුණු 04 යි)

(iii) සිංහල නාට්‍ය කලාවේ ප්‍රගමනයට ආර්.ආර්. සමරකෝන් ගෙන් සිදු වූ සේවය ඇගයීමට ලක් කරන්න.

(ලකුණු 06 යි)

7. පහත දැක්වෙන කථා සාරාංශය පදනම් කරගෙන ඒකාංක නාට්‍යයක් රචනා කරන්න. පැය කිහිපයක් තුළ සිදුවන සිද්ධීන් එක ස්ථානයකට සීමා වන සේ නාට්‍ය වස්තුව සකස් කළ යුතු ය.

කමල් සාමාන්‍ය පෙළ විභාගය විශිෂ්ට ලෙස සමත්වීම නිසා ඔවුන් කමල්ට ස්මාර්ට් ජංගම දුරකථනයක් තෑගි කරයි. මෙය දකින කමල්ගේ නංගි තමාට ද ජංගම දුරකථනයක් අවශ්‍ය බව පවසයි. දරුවන්ට ජංගම දුරකථන ලබාදීම පිළිබඳ ව පියා තදින් ම විරුද්ධ වෙයි. පැරණි අදහස් ගරු කරන සීයා මෙම ප්‍රශ්නයට මැදිහත් වෙයි.

(i) පසුබිම, කාලය හා චරිත මැවීමට අවශ්‍ය පරිදි රංග විධාන සමග සංවාද රචනා කිරීම සඳහා

(ලකුණු 04 යි)

(ii) චරිත අතර ගැටුමක් ඇති වන අයුරින් අවස්ථාව ගොඩනැගීම සඳහා

(ලකුණු 04 යි)

(iii) කුතුහලය දනවන නොසිතූ පෙරළියක් සහිත නාට්‍යෝවිත අවස්ථාවක් නිර්මාණය කිරීම සඳහා

(ලකුණු 04 යි)

\* \* \*

